

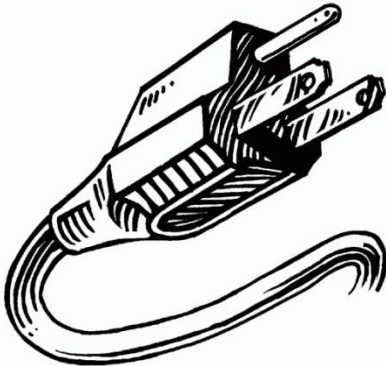


جامعة الملك سعود
كلية العلوم
قسم الفيزياء – طالبات
آخر تحديث 1435/4/1 هـ

ملزمة تجارب الفيزياء

(102 فيز – 104 فيز – 111 فيز – 101 أشع)
إعداد (أستاذات قسم الفيزياء-كلية العلوم-جامعة الملك سعود)
تطوير أ.أحلام العمري- عام 1432 هـ (مشرفة المعامل آنذاك)
تطوير أ.فاطمة السعود- عام 1435 هـ (مشرفة المعامل-الترم1)

الاسم



- تابعي قسم الفيزياء والفلك على تويتر
ksu_phys@
- وشاركي على هذا الوسم بآرائك ويوميائك
ksu_phys#
- ولأي سؤال أو استفسار؛ راسلينا على:
[ksuphys/http://ask.fm](http://ksuphys/ask.fm)
- وهنا آراؤك محل اهتمامنا:
[ksuphys/http://sayat.me](http://ksuphys/sayat.me)
- phys.dept@ksu.edu.sa

لماذا ندرس معمل الفيزياء؟

س ج ؟ !

✓ تحقيق بعض القوانين والعلاقات المدروسة في الجزء النظري تجريبياً.

✓ اكتساب مهارة التعامل مع الأجهزة المعملية.

✓ اكتساب مهارة تمثيل القيم التجريبية بيانياً.

✓ تعلم كيفية تحليل الرسم البياني وإستخلاص المعلومات المطلوبة منه.

✓ تعلم الطريقة الصحيحة لتدوين التجارب.

✓ اكتساب مهارات عملية في تحليل الأخطاء وتقديرها.

ماذا سندرس في المعمل؟

سندرس في المعمل 8 تجارب:

102 فيز و 111 فيز و 101 أشع :

قانون أوم OL – تعيين معامل الانكسار RI – تعيين البعد البؤري للعدسات FL – تحويل الجلفانومتر إلى أميتر GA – القنطرة المترية MB – شحن المكثف RC – المطياف Spect. - راسم الاهتزاز المهبطي CRO , و سيزيد معمل 111 فيز عما سبق بتجربة مقياس الجهد EMF

104 فيز :

قانون أوم OL – المحولات Trans – مقياس الجهد EMF – تحويل الجلفانومتر إلى أميتر GA – القنطرة المترية MB – شحن المكثف RC – المطياف Spect. - راسم الاهتزاز المهبطي CRO

توزيع درجات المعمل

درجة المعمل هي 30 درجة مقسمة على النحو التالي:

5 درجات للتقرير: سيتم تصحيح كل تقرير من 5 (3 درجات على حل التقرير ودرجتين تقييم على اداءك العملي اثناء إجراء التجربة) ثم أخذ المتوسط لدرجات كل التقارير.

درجتان للمشاركة و التفاعل: وتشمل تفاعلك مع الأستاذة في مناقشة التجربة و ترتيبك للأدوات بعد انتهاء التجربة، والإلتزام بآداب المحاضرة من الحضور في الوقت المحدد وإغلاق الجوال وغيرها ، يجب تحضير التجربة قبل الحضور حتى تتمكني من التفاعل مع أستاذتك.

23 درجة للاختبار النهائي: اختبار نظري (13 درجة) + اختبار عملي (10 درجات).

نبذة بسيطة عن طريقة الاختبار



- 1- تعلن مواعيد الإختبارات ونتائجها في لوح الإعلانات الموجود في مبنى 14، لذلك عليك متابعة هذا اللوح كل أسبوع حتى تكونين على دراية بما هو جديد.
- 2- تابعي قسم الفيزياء والفلك على تويتر [@ksu_phys](https://twitter.com/ksu_phys)



King Saud University-Science College
Physics Department (Female)

نموذج طلب تثبيت درجة المعمل السابق دراسته

اسم الطالبه الثلاثي	
الرقم الجامعي	
رمز المعمل	
رقم شعبة المعمل الحالية	
أستاذة المعمل السابقة	
أستاذة النظري السابقة	

لقد أعدت دراسة مقرر..... فيز في هذا الفصل الدراسي، ولا أرغب في إعادة دراسة الجزء العملي، لذلك أريد تثبيت درجتي السابقة وهي..... وكنت قد درست معمل فيز في الفصل الدراسي..... عام..... والآن أرغب في نقل درجتي الى هذا الفصل الدراسي..... عام..... .

بعد تعبئة هذا الطلب ترسل نسخة الكترونية منه الى ksu.phys.lab@gmail.com ، وتسلم نسخة ورقية في مكتب أفاطمه السعود (مبنى 8-الدور 5- مكتب 741) في الطرف المخصص لذلك. (النسخة الألكترونية متوفرة في الموقع المذكور في الشروط)

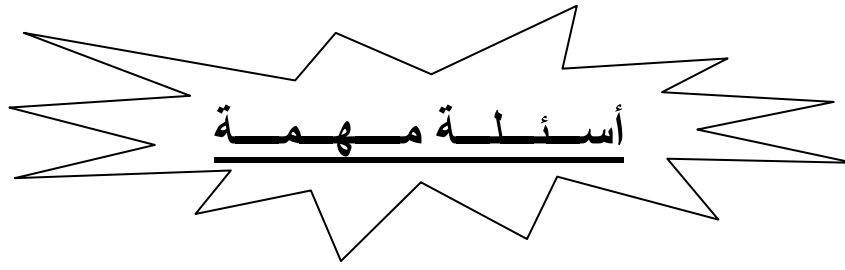
شروط تثبيت درجة المعمل في فصل دراسي سابق:

- 1- أن لا تقل درجة المعمل عن 20 درجة.
- 2- أن لا يكون قد مضى على دراسة المعمل أكثر من ثلاث فصول دراسية.
- 3- أن يرسل طلب التثبيت خلال ثلاث أسابيع من بدأ الدراسة، وسيرفض أي طلب بعد هذه المدة.
- 4- يجب أن يكون الطلب كامل البيانات ويرسل من الإيميل الجامعي فقط، في حال مخالفة ذلك فلن ينظر في الطلب. (مهم جداً).
- 5- بعد إرسال الطلب على الطالبة متابعة الموافقة على طلبها من خلال الموقع <http://fac.ksu.edu.sa/falsaud/home> ومتابعة رابط الإعلانات؛ حيث ستعلن الطالبات المقبولة في نهاية الأسبوع الرابع من بدأ الدراسة.

يعبأ من قبل المشرفة:

الحالي	السابق	
		الفصل الدراسي
		الشعبة
		الدرجة المعتمدة

مشرفة المعامل: أ.فاطمه السعود



1- كيف أحصل على درجة كاملة في المعمل؟!!

- إحضار أدواتك كاملة (ملزمة التجارب، تقرير التجربة المطلوبة مثبت مع ورق بياني ووضعهم في ملف بلاستيك شفاف، الآلة الحاسبة، ممحاة، قلم رصاص، مسطرة شفافة طوله 30 سم).
- حل التقرير كاملاً وبشكل صحيح كما سيتم توضيح هذا لاحقاً.
- إجراء التجربة بيدك، وعدم الإتكال على نتائج زميلائك.
- تسليم تقرير خاص بك وفي حالة نقله من زميلتك ستخضع الدرجة من كلا الطالبين.
- رنين الجوال أثناء المحاضرة، دليل على اللامبالاة مما يعرضك لحسم درجاتك.
- مضغ اللبان أثناء المحاضرة، يجعل شكلك مقزز ولا تبدين كطالبة علم ويعرضك لحسم الدرجات.
- بالالتزام بما سبق والمذاكرة الصحيحة للإمتحان والتوكل على الله، ستحصلين على درجات ترضيك إن شاء الله.

2- كم أدنى درجة للنجاح في المعمل؟

تنجح الطالبة في المعمل إذا حققت 20 درجة فما فوق.

3- هل هناك نسبة محددة للغياب في المعمل؟

ساعات الغياب في المعمل تضاف لساعات الغياب في المحاضرة.

4- هل تعاد لي التجربة في حال غيابي؟

تعاد التجربة في حال كان غيابك بعذر طبي حكومي، ويسلم العذر في التجربة التالية مباشرة وإلا لن يتم قبوله.

5- متى يتم تسليم تقرير التجربة؟

في الأسبوع التالي للتجربة، وعند دخول المعمل مباشرة توضع على بنش الأستاذة.

6- هل سأكون معرضة للخطر في تعاملتي مع الأجهزة؟

بإذن الله ليس هناك خطر، ولكن عليك:

- ✓ اتباع تعليمات السلامة وتعليمات أستاذتك.
- ✓ عدم توصيل الدائرة بمصدر القدرة (البطارية أو قابس الكهرباء) إلا بعد تأكد الأستاذة من صحة التوصيل.
- ✓ عدم إدخال أي أكل أو شرب للمعمل.

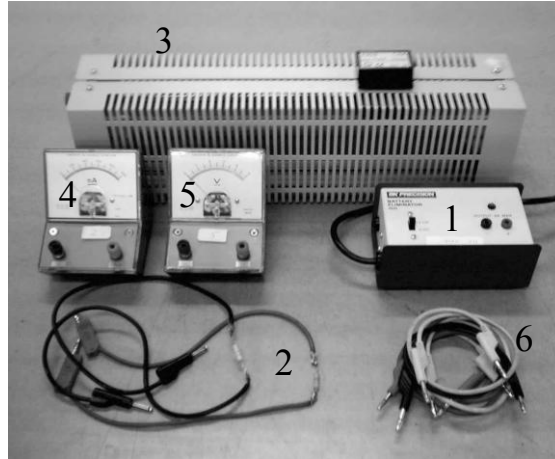
قانون أوم

الغرض من التجربة:

1. تحقيق قانون أوم.
2. تعيين قيمة المقاومتين R_1, R_2 عملياً.
3. توصيل المقاومات على التسلسل، وتعيين المقاومة المكافئة لها R_s .
4. توصيل المقاومات على التوازي، وتعيين المقاومة المكافئة لها R_p .

الأدوات:

1. مصدر جهد مستمر (بطارية).
2. مقاومتين ثابتتين R_1, R_2 .
3. مقاومة متغيرة (ريوستات).
4. أميتر.
5. فولتميتر.
6. أسلاك توصيل.



نظرية التجربة:

إذا مر تيار كهربائي في موصل عند درجة حرارة ثابتة، فإن شدة هذا التيار I تتناسب طردياً مع فرق الجهد V بين طرفي هذا الموصل، وهذا مانص عليه قانون أوم: أي أن

$$V \propto I$$

$$V = RI$$

حيث:

- V : فرق الجهد بين طرفي الموصل، وحدته الفولت ويرمز لها بـ V .
 I : شدة التيار المار في الموصل، وحدته الأمبير ويرمز لها بـ A .
 R : ثابت يسمى مقاومة الموصل ووحدته تسمى بالأوم ويرمز لها بـ Ω .

ومما سبق يتضح أن المقاومة هي عبارته عن سلك من مادة موصلة. وتسمى المواد الموصلة التي تحقق قانون أوم بالموصلات الأومية. وتستعمل المقاومات في الدوائر الكهربائية لخفض شدة التيار المار فيها وذلك للحفاظ على الأجهزة من التلف، جزاء مرور تيار عالي الشدة فيها حسب ما يقتضيه الحال. ولذلك قلماً نجد جهاز كهربائي يخلو من مقاومة كأحد مكوناته. وعادةً تستعمل في الدائرة الكهربائية عدة مقاومات وليس مقاومة واحدة، ويتم توصيل هذه المقاومات مع بعضها البعض إما على التسلسل (التوالي) أو على التوازي، حسب ما تقتضيه الحاجة.

طرق توصيل المقاومات:

a- التوصيل على التسلسل (التوالي):

في هذه الحالة توصّل المقاومات مع بعضها البعض على التوالي وتوصّل معاً على التوازي مع الفولتميتر. وبالتالي تكون قيمة المقاومة الكلية لهذه الدائرة الكهربائية عبارته عن المقاومة المكافئة R_s لهذه المقاومات، وهي في هذه الحالة أكبر من قيمة أي من هذه المقاومات. وتحسب من العلاقة التالية:

$$R_s = R_1 + R_2 + R_3 + \dots$$

حيث R_s المقاومة المكافئة للمقاومات الموصلة على التسلسل.

b- توصيل على التوازي:

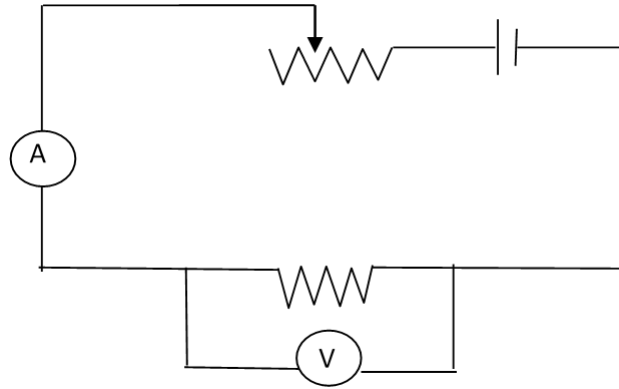
في هذه الحالة توصّل المقاومات مع بعضها البعض على التوازي ثم توصّل معاً على التوازي مع الفولتميتر. وبالتالي تكون قيمة المقاومة الكلية لهذه الدائرة الكهربائية عبارة عن المقاومة المكافئة R_p لهذه المقاومات. وهي في هذه الحالة أصغر من قيمة أي من هذه المقاومات. وتحسب من العلاقة التالية:

$$\frac{1}{R_p} = \frac{1}{R_1} + \frac{1}{R_2} + \frac{1}{R_3} + \dots$$

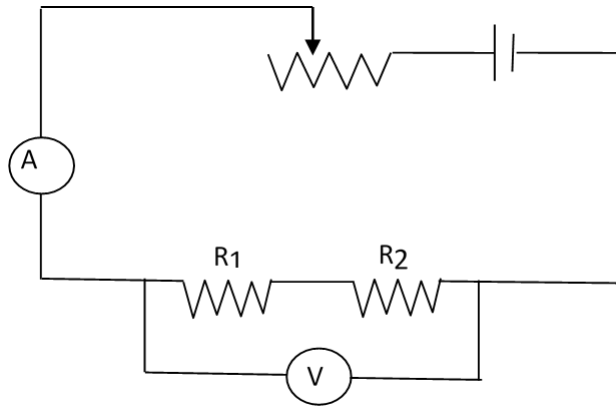
حيث R_p المقاومة المكافئة للتوصيل على التوازي.

الدائرة الكهربائية:

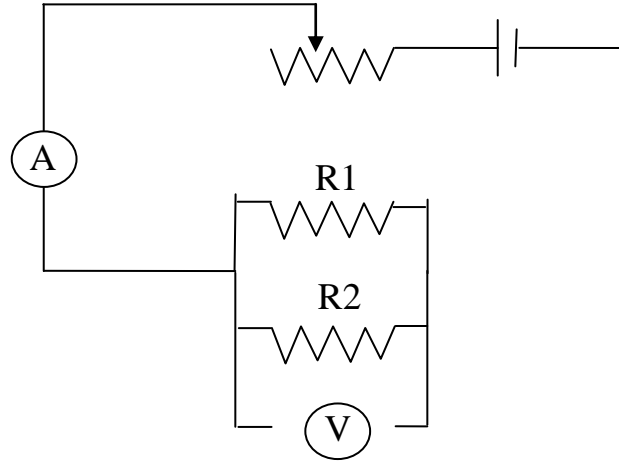
الجزء الأول: وهي الدائرة المطلوب رسمها. شكل (1)



الجزء الثاني: التوصيل على التسلسل: شكل (2)



الجزء الثالث: التوصيل على التوازي: شكل (3)



الاحتياطات:

1. عدم الخلط بين المقاومتين R_1, R_2 ، (لماذا؟)
2. أخذ القراءات بصورة عمودية من الأميتر والفولتميتر.

خطوات العمل:

أولاً: تحقيق قانون أوم وتعيين المقاومة المجهولة R_1 :

1. صلي الدائرة كما في الشكل.
2. ضعي مؤشر المقاومة المتغيرة على إحدى نهاياتها.
3. خذي قراءة I و V وذلك بتغيير المقاومة المتغيرة عدة مرات.
4. ارسمي العلاقة البيانية بين V و I .
5. من الرسم احسبي الميل (ماذا يمثل؟).

جدول (1)

No.	$I(mA)$	$V(Volt)$
1		
2		
3		
4		
5		

ثانياً: تعيين المقاومة المجهولة R_2 :

1. استبدلي المقاومة R_1 بالمقاومة R_2 في الدائرة الأولى.

2. كما سبق في الجزء الأول: باستخدام المقاومة المتغيرة غيري شدة التيار المار في الدائرة وسجلي القراءة المقابلة لفرق الجهد في الجدول (2) واحسبي قيمة المقاومة وذلك باستخدام قانون أوم.

3. كرري الخطوة السابقة مرة أخرى.

4. احسبي متوسط القيمتين وبهذا تكونين قد حصلت على قيمة المقاومة المجهولة R_2 .

جدول (2)

No.	$I(mA)$	$V(Volt)$	$R_2(\Omega) = \frac{V}{I}$
1			
2			

ثالثاً: حساب المقاومة المكافئة للتوصيل على التسلسل:
عملياً

1. وصلي المقاومتين R_1, R_2 على التسلسل كما في الشكل (2).

2. بنفس الخطوات السابقة غيري شدة التيار المار في الدائرة وسجليها في الجدول (3) وكذلك قراءة فرق الجهد المقابلة لهذه القيمة ثم احسبي R_s باستخدام قانون أوم.

3. كرري الخطوة السابقة مرة أخرى ثم احسبي متوسط R_s .

نظرياً

4. ولحساب R_s نظرياً استخدم العلاقة:

$$R_s = R_1 + R_2$$

حيث R_1 و R_2 هنا هي التي حُسبت في الجزء الأول و الثاني .

5. قارني بين النتيجةين.

جدول (3)

No.	$I(mA)$	$V(Volt)$	$R_s(\Omega) = \frac{V}{I}$
1			
2			

رابعاً: حساب المقاومة المكافئة للتوصيل على التوازي:
عملياً

1. وصلي المقاومتين R_1, R_2 معاً على التوازي وكلاهما على التوازي مع الفولتميتر كما في الشكل (3).
2. بنفس الخطوات السابقة غيري شدة التيار المار في الدائرة وسجليها في الجدول (4) وكذلك قراءة فرق الجهد المقابلة لهذه القيمة ثم احسبي R_p باستخدام قانون أوم.
3. كرري الخطوة السابقة مرة أخرى ثم احسبي متوسط R_p .

نظرياً

4. ولحساب قيمة المكافئة نظرياً استخدمي العلاقة:

$$\frac{1}{R_p} = \frac{1}{R_1} + \frac{1}{R_2}$$

$$R = R_1 R_2 / R_1 + R_2$$

- حيث R_1 و R_2 هنا أيضاً هي التي حُسبت في الجزء الأول و الثاني .
5. قارني بين النتيجتين.

جدول (4)

No.	$I(mA)$	$V(Volt)$	$R_p (\Omega) = \frac{V}{I}$
1			
2			

الأسئلة والمناقشة

1. كيف يتم تصنيف المواد من حيث التوصيل الكهربائي؟
2. عللي يوصل الفولتميتر على التوازي مع المقاومة بينما يوصل الأميتر على التسلسل معها؟
3. عرفي قانون أوم؟
4. إذا استبدلت R_1 بـ R_2 في الخطوة الثانية فهل ستتغير النتيجة التي حصلت عليها بالنسبة لـ R_s و R_p ؟

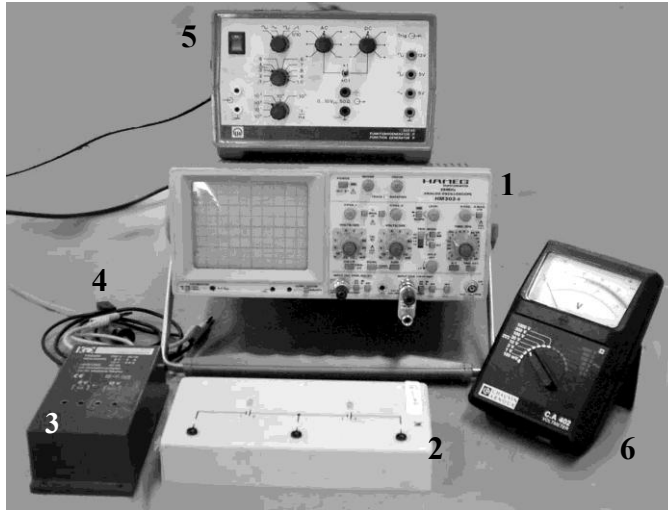
جهاز القياس راسم الاهتزاز المهبطي

الغرض من التجربة:

1. التعرف على كيفية عمل الجهاز .
2. التعرف على استخداماته :
 - أ- قياس الجهد لمصدرين مستمر ومتردد.
 - ب- قياس تردد موجة
 - ج- المقارنة بين موجتين مختلفتين (مثال : منحنيات وأشكال ليساجو)

الأدوات:

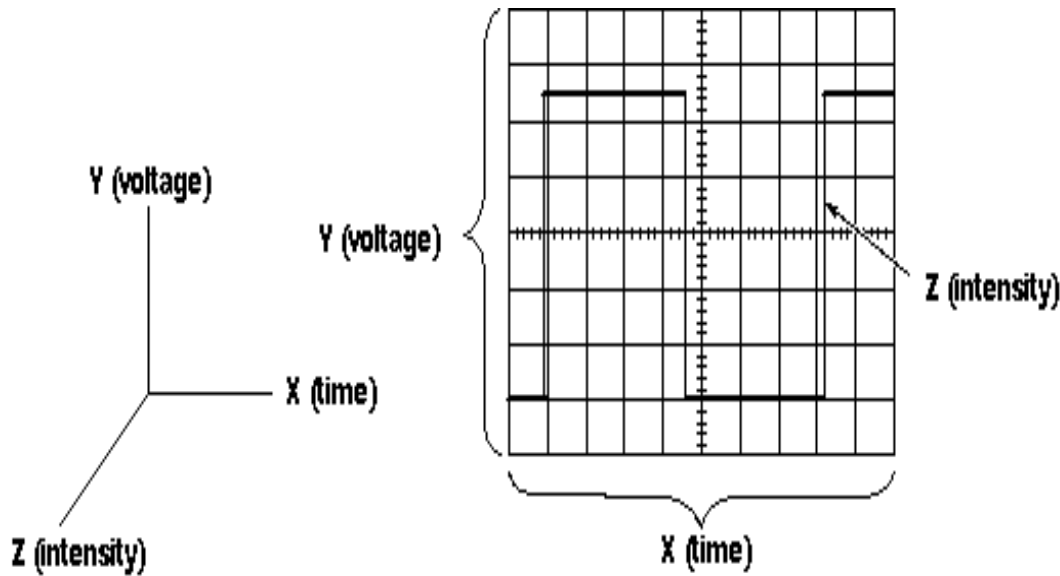
1. راسم الاهتزاز المهبطي (CRO).
2. مصدر تيار مستمر (بطاريات).
3. مصدر تيار متردد
4. أسلاك توصيل.
5. مولد الذبذبات الكهربائي.
6. فولتميتر.



النظرية: أ. مقدمة

راسم الاهتزاز المهبطي هو جهاز إلكتروني يسجل تغيرات جهد دائرة كهربائية ما عن طريق عرض مسار ضوئي على واجهة أنبوب أشعة المهبط (cathode ray tube-CRT). راسم الاهتزاز يستخدم في مجالات متعددة كالصناعة والمختبرات العلمية ومن الأمثلة على هذه الاستخدامات:

- اختبار العناصر الإلكترونية (مثل المكثفات ، الترانزستور ، الصمام الثنائي).
 - التشخيص الطبي (بمقارنة النبضات الكهربائية التي تصدرها أعضاء جسم الإنسان الطبيعي مع تلك التي تسجل من المريض).
- وبشكل أساسي يعتبر راسم الاهتزاز أداة عرض بياني، فهو يقوم برسم شكل بياني للنبضات الكهربائية، ارجعي للشكل (1).



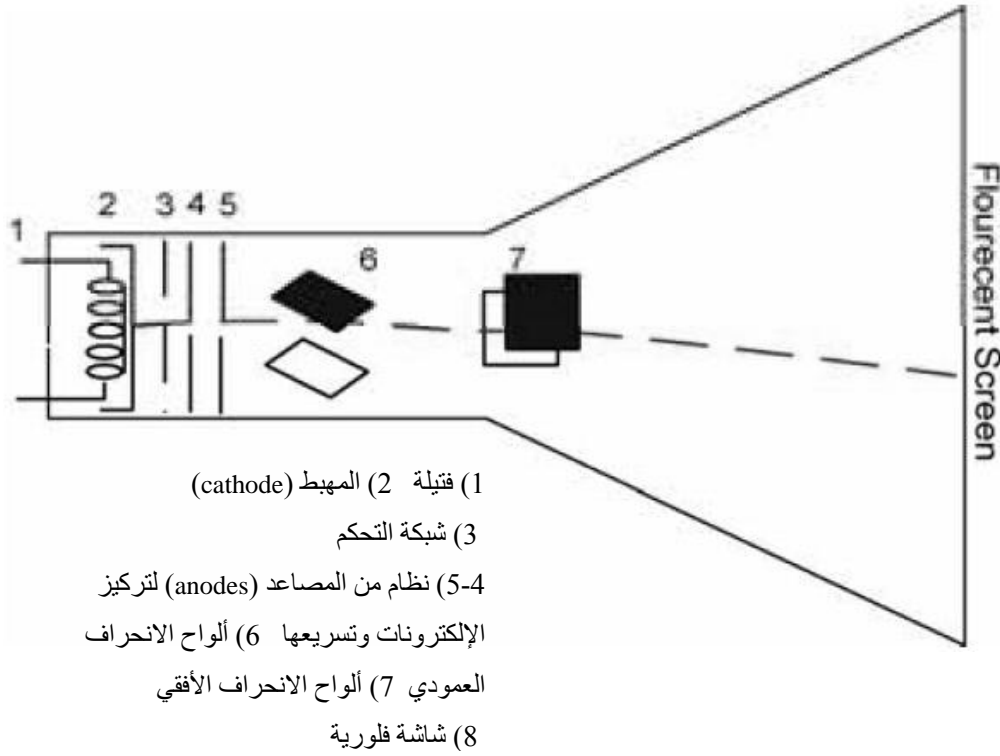
شكل (1): الإحداثيات (X-الزمن) و (Y- فرق الجهد) و (Z- الشدة) للموجة التي تعرض على الشاشة.

- ومثل هذا الرسم البياني البسيط يمدنا بمعلومات تصف النبضة الكهربائية، منها:
- إمكانية تحديد زمن مرور نبضة كاملة وقيمة فرق جهدها.
 - حساب تردد هذه النبضة.
 - عند توصيل دائرة كهربائية بالراسم فإنه يمكننا معرفة أي من عناصرها (مثلا مكثف أو مقاومة) لا يعمل بسبب تأثيره على سلوك النبضة.
 - الحصول على قيمة فرق الجهد لنبضة تيار مستمر وتيار متردد.

ب. تركيب راسم الاهتزاز المهبطي

إن أنبوبة أشعة المهبط (cathode-ray tube) هي قلب الراسم ويتضح تركيبها في الشكل-2، وهي عبارة عن أنبوبة زجاجية مفرغة من الهواء ، مجهزة بمصدر للإلكترونات العالية السرعة (يسمى بمدفع الإلكترونات) في أحد طرفيها، وبشاشة فلورية في الطرف الآخر، ويقع بينهما نظام وظيفته تغيير مسار حزمة الإلكترونات. ويقوم مدفع الإلكترونات بقذف حزمة من الإلكترونات نحو شاشة مطلية بمادة كيميائية تصدر ضوءاً عند اصطدام الإلكترونات بها فتظهر بقعة ضوئية على شاشة الأنبوبة. وتستخدم هذه الأنبوبة أيضاً في أجهزة التلفاز وشاشات العرض المرئي التي تستخدم في الرادار وأجهزة الحاسوب.

ج. كيفية عمل راسم الاهتزاز المهبطي



شكل (2): أنبوبة أشعة المهبط موجودة في داخل الراسم.

يطلق على النظام المكون من الفتيلة والمهبط وشبكة التحكم ومجموعة المصاعد بمدفع الإلكترونات فهو يقوم بقذف الإلكترونات نحو الشاشة الفلورية مروراً بالألواح الانحراف العمودية والأفقية، و يعمل الراسم تبعاً للخطوات التالية:

- 1) تسخن فتيلة المهبط عند مرور تيار مناسب من خلالها وبهذا يصدر سيلاً من الإلكترونات، وتقوم شبكة التحكم بالتحكم بعدد الإلكترونات التي تصل إلى نظام من المصاعد.

(2) تمر الإلكترونات عبر هذه المصاعد التي تكون على هيئة أقراص مفتوحة من منتصفها وهي تتحكم بتركيز حزمة الإلكترونات وكذلك تكون المصاعد متصلة بفروق جهد عالية وبالتالي تمكن سيل الإلكترونات من الوصول إلى الشاشة.

(3) هنالك مجموعتين من الألواح بين الشاشة والمدفع تسمى ألواح الانحراف الكهربائي، أحدها يسمى بألواح الانحراف الأفقية وهي تتحكم بحركة حزمة الإلكترونات إلى الأعلى والأسفل وأخرى تسمى بألواح الانحراف العمودية وتقوم هي الأخرى بالتحكم بحركة الحزمة نحو اليمين واليسار، كل من هذه الأزواج يحتوي على لوح سالب الشحنة الكهربائية وآخر موجب الشحنة، الشكل (2) يوضح هذه الألواح الأفقية والعمودية.

وكل ما يظهر لنا على الشاشة يدل على ماهية العنصر الذي يتم اختباره في الراسم، على سبيل المثال عند استخدام مصدر تيار مستمر ستظهر لنا نقطة مضيئة بينما مصدر التيار المتردد سينتج خطا مستقيما (لماذا؟).

احتياطات قبل البدء بالعمل :

- 1- نهىء جهاز راسم الاهتزازات وذلك بتثبيت النقطة المضيئة في المركز .
- 2- إضاءة النقطة أقل مايمكن.

تنبيه:

لا بد من تجنب ترك النقطة المضيئة ساكنة على الشاشة لفترة طويلة خاصة إذا كانت ذات شدة عالية ، لأن ذلك يؤدي إلى احتراق المادة الكيميائية وتلف الشاشة.

خطوات العمل:

الجزء رقم ①: معرفة كيفية عمل جهاز راسم الاهتزاز المهبطي.

يتكون الجهاز من قناتين مستقلتين وأيضا مؤثر زمني ، فعندما نستخدم إحدى القناتين لابد أن نتعامل مع مفاتيح تلك القناة بالإضافة لمفاتيح أخرى مشتركة لكلا القناتين .
هناك تصاميم مختلفة للجهاز لكن رموز المفاتيح وطريقة العمل نفسها إلا أنها تختلف في كيفية تفعيل هذه المفاتيح إما بالضغط مباشرة فتضئ اللمبة أو يكون للمفتاح وضعين مختلفين بحيث إذا تم ضغطه للداخل فإنه يفعل أمر معين وإذا تم ضغطه للخارج فإنه يفعل أمر آخر .

اسم المفتاح	وصفه	كيفية تفعيله	استخدامه
1	CH1- أو يكتب CH I	يرمز للقناة الأولى	يستخدم عندما يراد رؤية الإشارة مع عامل الزمن (فالتيار المتردد يظهر كموجة والمستمر يظهر
		CH1 بالضغط المباشر عليه CH I بجعل المفتاح للخارج	

كنقطة متحركة وسرعتها تتعلق بالزمن الذي تم اختياره				
	CH2 بالضغط المباشر عليه CH II بجعل المفتاح للداخل	يرمز للقناة الثانية	CH2 أو يكتب CH II	2
تحديد نوعية الجهد المراد قياسه	AC : المفتاح للخارج DC : المفتاح للداخل	يرمز لنوع الجهد المستخدم إن كان مستمراً أو متردداً	AC DC حيث أنهما متوفران لكل قناة على حده	3
تغيير مقياس الجهد (تكبير أو تصغير)	التدوير المباشر للمفتاح	يرمز لمفتاح التحكم بمقياس الجهد	VOLT/DIV التابع لـ CH1	4
تغيير مقياس الجهد (تكبير أو تصغير)	التدوير المباشر للمفتاح	يرمز لمفتاح التحكم بمقياس الجهد	VOLT/DIV التابع لـ CH2	5
تغيير مقياس الزمن (تكبير أو تصغير)	التدوير المباشر للمفتاح	يرمز لمفتاح التحكم بالقاعدة الزمنية	TIME/DIV	6
عرض الموجتين في نفس الوقت	يفعل بالضغط عليه مباشرة فيكون المفتاح للداخل	يرمز لمقارنة الموجتين	DUAL	7
دمج إشارة القناتين	يفعل بالضغط عليه مباشرة فيكون المفتاح للداخل	يرمز لمحصلة دمج الموجتين	ADD	8
تعطيل عامل الزمن	يفعل بالضغط عليه مباشرة فيكون المفتاح للداخل	يظهر صورة الإشارة المدخلة بعيداً عن عامل الزمن	X-Y	9
اختبار ومعايرة الجهاز نفسه			COMP (TESTER)	10
			0.2Vcc	11
			CALIBRATOR 1HKz/1MHz	12
لزيادة أو إنقاص شدة النقطة	في بعض الأجهزة تكون هذه الخصائص مدمجة والتحكم	شدة إضاءة النقطة	INTENS	13

الإضاءة	فيها يكون من خلال مفتاح (+) للزيادة أو (-) الإنقاص أو يكون لكل خاصية مفتاح خاص بها			
			TRACE	14
يستخدم في تحديد مدى تركيز إضاءة النقطة		العدسة	FOCUS	15
التحكم بالإزاحة العمودية للقناة الأولى	يكون بالتدوير المباشر للمفتاح	موضع Y- المحور العمودي للقناة الأولى	Y-POS.I أو يكتب Position1	16
التحكم بالإزاحة العمودية للقناة الثانية	يكون بالتدوير المباشر للمفتاح	موضع Y- المحور العمودي للقناة الثانية	Y-POS.II أو يكتب Position2	17
التحكم بالإزاحة الأفقية للقناة الأولى	التدوير المباشر للمفتاح	موضع X- المحور الأفقي للقناة الأولى	X-POS.I أو يكتب Position1	18
التحكم بالإزاحة الأفقية للقناة الثانية	التدوير المباشر للمفتاح	موضع X- المحور الأفقي للقناة الثانية	X-POS.II أو يكتب Position2	19
تكبير إشارة المحور الأفقي	التدوير المباشر للمفتاح	المحور العمودي للقناة الأولى	X-MAG.10	20
يستخدم في عكس اتجاه الإشارة	الضغط المباشر عليه	عكسي	INV	21
مدخل التأريض	إدخال السلك في القناة	أرضي	GD أو يكتب GND	22

الجزء رقم ②: التعرف على استخداماته:

(أ) قياس الجهد (سنقيس جهد مصدر مستمر DC و جهد مصدر متردد AC)

أولاً : قياس جهد مصدر مستمر:

1. اختاري إحدى القناتين.
2. صلي مصدر الجهد المستمر بهذه القناة ، بحيث يتم توصيل القطب السالب بالأرضي والقطب الموجب في مدخل القناة . (إذا عكست الأقطاب ستحصلين على نفس النتيجة لكن بالسالب)
3. ثبتي القناة على مقياس الجهد المستمر **DC** لكي تظهر لك إزاحة النقطة عن المركز.

4. احسبي قيمة فرق الجهد الذي ظهر لك.
فرق الجهد = عدد مربعات إزاحة النقطة عن المركز \times قيمة المقياس أو مفتاح التحكم

ملاحظة ☺

يمكنك تغيير مقياس مفتاح التحكم وستلاحظين تغير في الإزاحة لكن قيمة الجهد ثابتة لأن إزاحة النقطة تتغير بتغير المقياس ، وبمجرد ضرب قيمة المقياس في الإزاحة سيظهر لك نفس النتيجة السابقة ☺.

الإزاحة	مفتاح التحكم	الجهد المستمر

5. استخدم الفولتميتر وقيسي جهد المصدر ثم قارني بين النتيجتين
6. احسبي نسبة الخطأ المئوية لقياس جهد المصدر المستمر.

الحسابات:

قيمة الجهد من راسم الاهتزاز المهبطي =
قيمة الجهد من الفولتميتر =

ثانياً: قياس جهد مصدر متردد (AC)

كرري الخطوات السابقة نفسها :

1. اختاري إحدى القناتين.
 2. صلي مصدر الجهد المتردد بهذه القناة ، بحيث يتم توصيل أحد القطبين بالأرضي والقطب الثاني في مدخل القناة (لا يُهتم بالأقطاب ، لماذا ؟) .
 3. ثبتي القناة على مقياس الجهد المتردد **AC** لكي تظهر لك قيمة الجهد المتردد (خط مستقيم) .
 4. احسبي قيمة فرق الجهد الذي ظهر لك ، وهو يمثل جهد الموجه من قمة إلى قمة V_{p-p}
- فرق الجهد = طول الخط المستقيم \times قيمة المقياس أو مفتاح التحكم

طول الخط	مفتاح التحكم	جهد الموجه

ملاحظة ☺

يمكنك تغيير مقياس مفتاح التحكم وستلاحظين تغيراً في طول الخط لكن قيمة الجهد ثابتة ، وبمجرد ضرب قيمة المقياس في طول الخط سيظهر لك نفس النتيجة السابقة ☺.

أيضاً يمكنك أن تغيير مكان الخط ليسهل عليك القراءة من مفاتيح الإزاحة الأفقية والعمودية.

5. سجلي النتائج في الجدول.

6. احسبي متوسط V_{p-p} .

7. استخدم الفولتميتر لقياس الجهد المتردد للمصدر (V_{eff} الحقيقية).

8. للمقارنة بين القيمتين لابد لنا أن نحسب الجهد الفعال V_{eff} بالعلاقة التالية :

$$V_{eff} = \frac{V_{max}}{\sqrt{2}}$$

حيث أن V_{max} القيمة العظمى للجهد

$$V_{max} = \frac{V_{p-p}}{2}$$

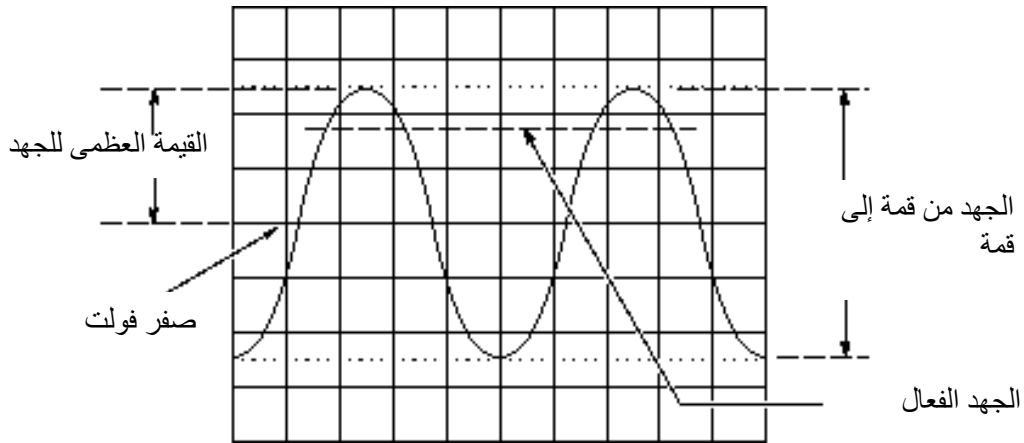
الحسابات:

قيمة الجهد من راسم الاهتزاز المهبطي V_{p-p} المتوسط =

القيمة العظمى للجهد (V_{max}) =

القيمة الفعالة للجهد (V_{eff}) =

قيمة الجهد من الفولتميتر =



شكل (3): مسميات فرق الجهد المختلفة.

ب. قياس التردد لموجة كهربائية

1. نبقي المصدر المتردد متصلا بالجهاز.
2. نضغط مفتاح $X - Y$ لفتحه.
3. سوف يظهر لنا موجة جيبيه على شاشة الجهاز، غيري شكل الموجة باستخدام مفتاح التحكم بالقاعدة الزمنية للحصول على أفضل موجة جيبيه
4. احسبي عدد التقسيمات بين أي قمتين متتاليتين لهذه الموجة ، دوني نتائجك في الجدول (1).
5. احسبي الزمن الدوري للموجة الجيبية T .
- الزمن الدوري = عدد التقسيمات \times قيمة المقياس لمفتاح قاعدة الزمن بوحدة الثانية
6. احسبي التردد لهذه الموجة f_1 :

$$f_1 = \frac{1}{T}$$

7. نكرر الخطوات 4 و 5 و 6 ثلاث مرات مع تغيير قيمة المقياس لمفتاح قاعدة الزمن كل مرة.
8. نحسب متوسط قيمة التردد (f_1) .

① جدول

قياس الزمن الدوري و التردد لموجة كهربائية

العدد	مفتاح التحكم بقاعدة الزمن (msec/div)	عدد التقسيمات على الشاشة (div)	الزمن الدوري T (ms) (s)	التردد f_1 (Hz)
1				
2				
3				
متوسط التردد (f_1)				

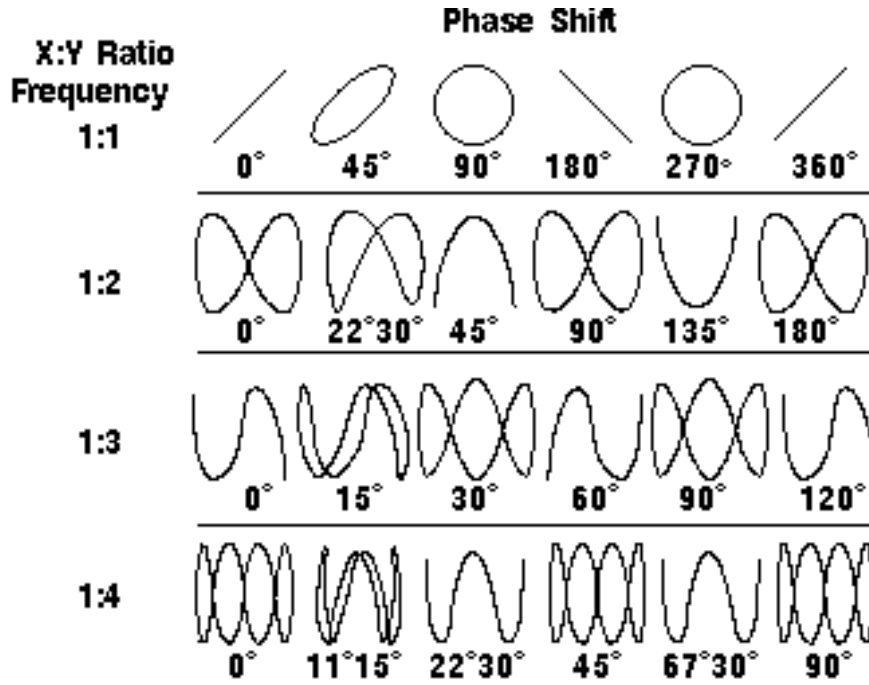
ج. توليد منحنيات ليساجو

أشكال ليساجو (قياس فرق الطور)

والغرض من هذا الجزء هو جمع حركتين اهتزازيتين توافقيتين متعامدتين باستخدام راسم الاهتزاز المهبطي ومولد الذبذبات. ويعطي مولد الذبذبات بين طرفيه فرق جهد متغير (متردد) يمكن التحكم بتردده بإدارة

القرص الذي يشير إلى قراءة التردد.

وتفيد الدراسة النظرية أنه عندما تجمع موجتين متعامدتين لهما نفس التردد، فإن ناتج التداخل بينهما هو شكل قطع ناقص في الحالة العامة، والذي يختلف شكله وأبعاده باختلاف فرق الطور بين الموجتين، وعند فرق طور معين مثلاً 90 درجة يتكون على الشاشة شكل دائرة، في حين عندما تختلف الموجتان بحيث يكون تردد أحدها ضعف تردد الأخرى نحصل على الشكل ∞ . فمجموعة الأشكال التي نحصل عليها بتغيير التردد أو بتغيير فرق الطور بين الموجات تسمى أشكال ليساجو. وهي كما في الشكل (4).



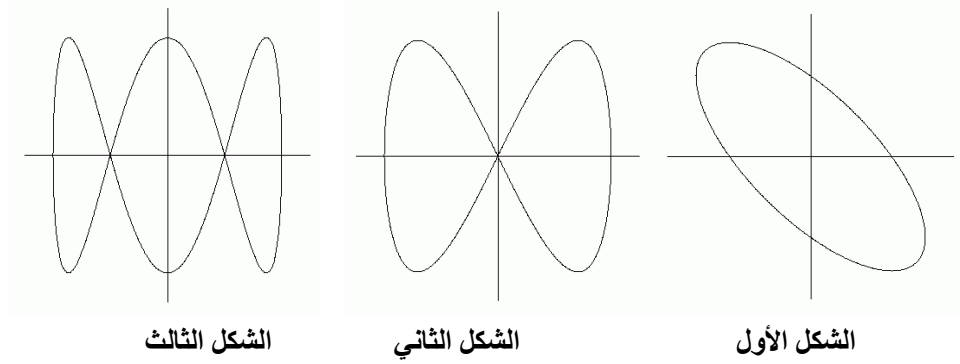
شكل (4): أشكال ليساجو المختلفة

وللحصول على هذه الأشكال نتبع الخطوات التالية:

1. نبقى المصدر المتردد موصل بالراسم و نطفئ مفتاح X-Y .
2. نوصل مولد الذبذبات في القناة التي لا يشغلها أي مصدر (يعطينا المولد موجات ذات ترددات وأشكال مختلفة).
3. الآن نثبت مفتاح تكبير التردد ذو المضاعفات الكبيرة على قيمة 10^2

4. نغير قيم مفتاح تكبير التردد ذو المضاعفات الصغيرة حتى نحصل على أشكال ليساجو التي نود الحصول عليها.

لابد من الحصول على كل أشكال ليساجو التالية :



الشكل الثالث

الشكل الثاني

الشكل الأول

5. نحسب تردد الموجة الثانية المقابل لكل شكل كالآتي:
التردد (f_2) = قيمة مفتاح المضاعفات الكبيرة \times قيمة مفتاح المضاعفات الصغيرة
دونني نتائجك في الجدول (2).

6. نحسب النسبة $\frac{f_1}{f_2}$ لكل شكل حيث f_1 تم حسابه في الخطوة (8) من الفقرة (ب) في الجزء الثاني.

ملاحظة:

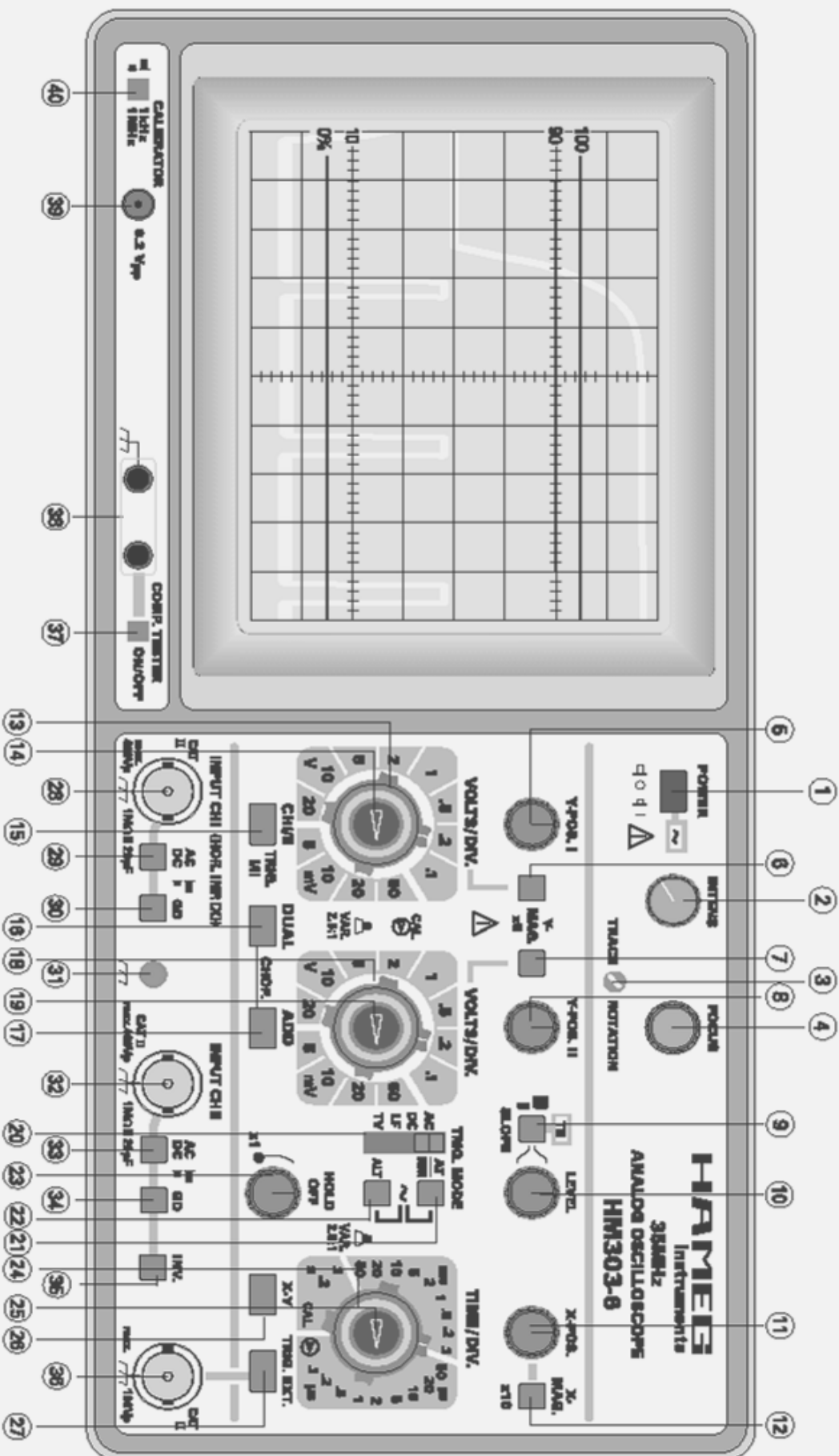
- f_1 تم حسابه في الجدول الثالث وهو ثابت في الجدول الرابع.
- جدول ② توليد منحنيات ليساجو

الشكل	$f_1(Hz)$ متوسط	$f_2(Hz)$	$\frac{f_1}{f_2}$
الأول			
الثاني			
الثالث			

الأسئلة والمناقشة

1. ما هو راسم الاهتزاز المهبطي؟
2. مم يتركب راسم الاهتزاز المهبطي؟ كيف يعمل؟
3. ما الفرق بين الجهد المستمر والجهد المتردد؟ مع ذكر أمثلة لها.
4. وضحي بالرسم الفرق بين الجهد المستمر والجهد المتردد.
5. عرفي كلا من: الزمن الدوري، التردد.
6. كيف يتكون شكل ليساجو؟
7. ما هي أشكال ليساجو؟
8. ماذا يحدث عندما نقلب توصيل أقطاب مصدر مستمر براسم الاهتزازات المهبطي؟ حاولي تطبيقها.
9. لماذا نحصل على نقطة في حالة المصدر المستمر وخط مستقيم في حالة المصدر المتردد؟
10. ما الفرق بين الجهد من قمة إلى قمة والجهد الفعال؟

واجهة أحد أشكال راسم الاهتزاز المهبطي

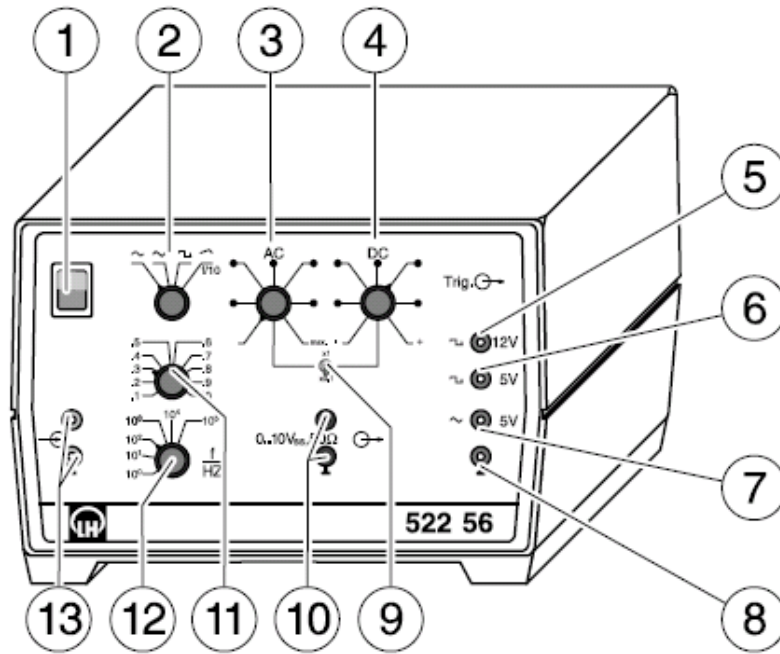


وظائف بعض مفاتيح راسم الاهتزاز المهبطي:

العنصر	وصفه
1	مفتاح التشغيل (مفتاح ضغط) يقوم بتشغيل وفصل الجهاز
2	مفتاح شدة الإضاءة (مفتاح دوراني) يتحكم بشدة الأثر المتألق على الشاشة
4	مفتاح وضوح الشاشة (مفتاح دوراني) يتحكم بوضوح الأثر المتألق وتركيزه على الشاشة
5	التحكم في الوضع العمودي للقناة 1 (مفتاح دوراني) يتم به تغيير مسار الأثر المتألق على الشاشة إلى الأعلى والأسفل وفق المحور (Z)
8	التحكم في الوضع العمودي للقناة 2 (مفتاح دوراني)
11	التحكم في الوضع الأفقي (مفتاح دوراني) يتم به تغيير مسار الأثر المتألق على الشاشة يميناً ويساراً وفق المحور (X)
13	مفتاح التكبير الرأسي (الفولتية) للقناة 1 (مفتاح دوراني) يتحكم بتكبير الإشارة المدخلة في القناة 1 بوحدة $mV/div.$ أو $V/div.$
14	مفتاح التحكم الحساس للقناة 1 (مفتاح دوراني مركزي) التحكم الحساس بسعة Y للقناة 1
15	مفتاح للقناة 1 و 2 (مفتاح ضغط) عندما يكون مفتوح: القناة 1 فقط عندما يكون مضغوط: القناة 2 فقط
18	مفتاح التكبير الرأسي (الفولتية) للقناة 2 (مفتاح دوراني) يتحكم بتكبير الإشارة المدخلة في القناة 2 بوحدة $mV/div.$ أو $V/div.$
19	مفتاح التحكم الحساس للقناة 2 (مفتاح دوراني مركزي) التحكم الحساس بسعة Y للقناة 2.
24	مفتاح التحكم في القاعدة الزمنية (مفتاح دوراني) يتحكم بتكبير إشارة الزمن بوحدة $s/div.$ أو $ms/div.$ أو $\mu s/div.$
25	مفتاح التحكم الحساس في القاعدة الزمنية (مفتاح دوراني مركزي) التحكم المتغير بالقاعدة الزمنية.
26	مفتاح التبديل $X - Y$ (مفتاح ضغط) يختار تشغيل $X - Y$ ويوقف الإزاحة، حيث تكون الإشارة X من القناة 1.

		تنبيه: إذا شغل بدون توصيله بمصدر يحترق الفسفور.
28	نقطة الإدخال للقناة 1	نقطة الإدخال للقناة 1 والإدخال للانحراف الأفقي في حالة نظام $X - Y$.
29	الاختيار بين $AC - DC$ للقناة 1 (مفتاح ضغط)	يختار نوع التيار المدخل للقناة 1.
31	مدخل للتوصيل	يوصل بجهد مرجعي (الأرض).
32	نقطة الإدخال للقناة 2	نقطة الإدخال للقناة 2.

واجهة أحد أشكال مولد الذبذبات الكهربائي



33	الاختيار بين $AC - DC$ للقناة 2 (مفتاح ضغط)	يختار نوع التيار المدخل للقناة 2.
----	---	-----------------------------------

وظائف بعض مفاتيح مولد الذبذبات الكهربائي:

العنصر	وصفه
1	مفتاح التشغيل (مفتاح ضغط) يقوم بتشغيل مولد الذبذبات
2	مفتاح نوع الإشارة (مفتاح دوراني) يقوم بتحديد نوع الإشارة أو الاهتزازة إما إشارة جيبية أو إشارة مسننة أو إشارة مربعة أو إشارة سن المنشار
9	مفتاح تكبير السعة يقوم بتكبير سعة الإشارة الكلية بضربها بأحد المعاملات 1 أو 0.1
10	مدخل التوصيل يعطي إشارة معينة و يتم التحكم بنوعها من المفتاح 2
11	مفتاح تكبير التردد ذو مضاعفات صغيرة (مفتاح دوراني) يتحكم بمضاعفة تردد الإشارة الخارجة من الجهاز بضرب الإشارة بأحد المضاعفات التالية: 0.1, 0.2, 0.3,1.0
12	مفتاح تكبير التردد ذو مضاعفات كبيرة (مفتاح دوراني) يتحكم بمضاعفة تردد الإشارة الخارجة من الجهاز بضرب الإشارة بأحد المضاعفات التالية: $10^0, 10^1, 10^2, 10^3, \dots, 10^5$

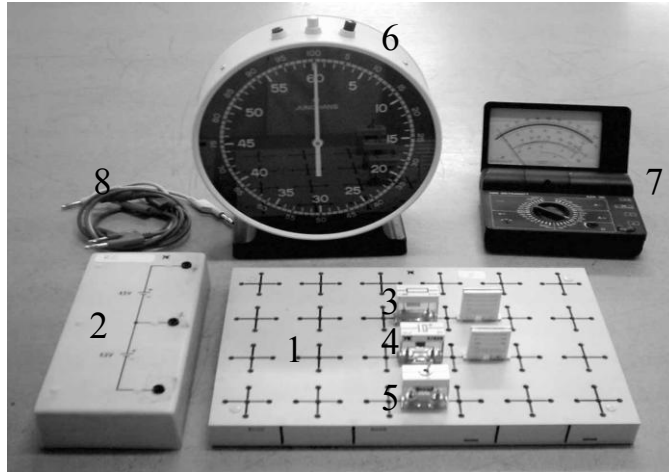
شحن المكثف

الغرض من التجربة:

1. شحن المكثف.
2. تعيين الثابت الزمني.

الأدوات:

1. لوحة توصيل كهربائية.
2. بطارية (مصدر قدرة مستمر).
3. مقاومة كبيرة قيمتها $1M\Omega$.
4. مكثف سعته $100\mu F$.
5. مفتاح.
6. ساعة إيقاف.
7. أميتر.
8. أسلاك توصيل كهربائية.



النظرية:

يتكون المكثف في صورته البسيطة من لوحين من المعادن بينهما عازل و أشهر أمثله المكثف متوازي اللوحين. بحيث تختلف المكثفات من النوع الواحد في سعتها الكهربائية و التي تعتمد بدورها على الشكل الهندسي للمكثف.

وعند توصيل المكثف بمصدر قدرة مستمر فإن الشحنات تتراكم على لوحى المكثف فيتزايد تبعا لذلك الجهد الكهربائي بينهما إلى أن يصل إلى قيمة تساوي جهد مصدر القدرة .

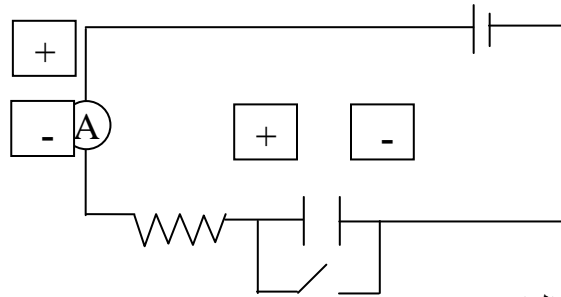
و في أي دائرة شحن كهربائية فإن معدل تزايد فرق الجهد بين لوحى المكثف يعتمد على سعة المكثف الموجودة في الدائرة و كذلك المقاومة الموجودة في الدائرة إياها و كذلك الحال بالنسبة لدائرة التفريغ، لذلك تقاس أ زمن الشحن و التفريغ لمكثف ما بكمية تسمى الثابت الزمني (Time Constant) و الذي يعطى بالعلاقة التالية:

$$\tau = RC$$

حيث R المقاومة الموجودة في الدائرة و C سعة المكثف .

إذاً يمكن تعريف الثابت الزمني على أنه هو الزمن اللازم لوصول التيار أثناء عملية الشحن إلى 0.37 من قيمته العظمى.

الدائرة الكهربائية:



الاحتياطات:

1. تفريغ المكثف قبل توصيل الدائرة.
2. تشغيل الساعة ووضع المفتاح على off في نفس الوقت.

خطوات العمل:

1. صلي الدائرة كما هو موضح بالشكل أعلاه وفرغي المكثف من أي شحنة متراكمة عليه بوضع المفتاح على الوضع on.
2. مباشرة سيرتفع مؤشر الأميتر إلى قيمة عظمى هي قيمة التيار المار في الدائرة و هي أقصى قيمة يمكن الوصول إليها بحيث تعتبرينها قيمة التيار المار في اللحظة صفر أي (I_{max}) سجلي هذه القراءة في الجدول (1).
3. ضعي المفتاح على الوضع off (أيضا ماذا تمثل هذه الحالة؟) وشغلي ساعة الإيقاف في نفس الوقت.

4. بما أننا ندرس العلاقة بين التيار المار في الدائرة و الزمن لاحظي تغير قيم التيار كل نصف دقيقة دون توقف و دوني ذلك في الجدول (1)، تابعي ذلك حتى تصل قيمة التيار إلى الثبات أربع مرات.
5. ارسمي العلاقة بين التيار $I(\mu A)$ والزمن $t(\text{min})$ بيانياً.
6. احسبي قيمة الثابت الزمني من معطيات التجربة و من المعادلة المذكورة في النظرية.
7. من الرسم البياني أوجدي قيمة التيار المقابلة لقيمة الثابت الزمني $I(\tau)$.
8. احسبي النسبة $\frac{I(\tau)}{I_{\max}}$.
9. أوجدي نسبة الخطأ المئوية للنسبة السابقة إذا علمت أن القيمة الحقيقية لها 0.37.

جدول (1)

No.	$t(\text{min})$	$I(\mu A)$
1	0.0	$I_{\text{max}} =$
2	0.5	
3	1.0	
4	1.5	
5	2.0	
6	2.5	
7	3.0	
8	3.5	
9	4.0	
10	4.5	
11	5.0	
12	5.5	
13	6.0	
14	6.5	
15	7.0	
16	7.5	
17	8.0	
18	8.5	
19	9.0	
20	9.5	
نستمر حتى يثبت التيار أربع مرات		

الأسئلة و المناقشة

1. ما هو المكثف؟ و ما هو مبدأ عمله؟
2. ماذا تعني المصطلحات التالية:
 - شحن المكثف.
 - تفريغ المكثف.
3. ما هو الثابت الزمني؟ و هل تتغير قيمته باختلاف قيمة المقاومة و المكثف؟
4. ما الهدف من تحويل قيمة الثابت الزمني إلى دقائق؟
5. في حالة عدم وجود المفتاح كيف يمكن تفريغ المكثف؟
6. عللي : عند توصيل مصباح كهربائي على التوالي مع مكثف و مصدرا مستمرا للتيار نجد أن المصباح يضيء لفترة ثم ينطفئ في حين عند توصيله بمصدر تيار متردد يضيء المصباح بكامل سطوعه؟

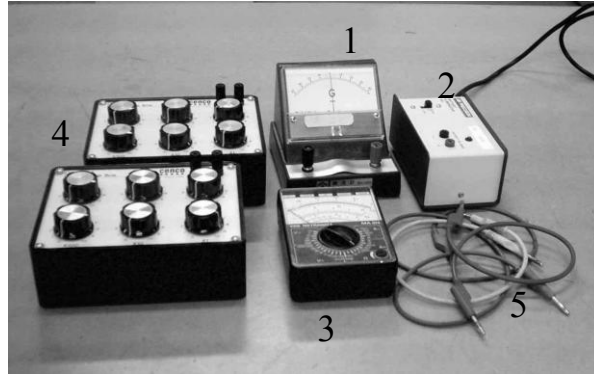
استخدام الجلفانومتر كأميتر

الغرض من التجربة:

1. استخدام الجلفانومتر كأميتر يعمل لقياس قيم تيار تتراوح بين الصفر أمبير وأي قيمة قصوى مختارة أي في المدى $0 - I_{\max}$.
2. الحصول على منحنى المعايرة.

الأدوات:

1. جلفانومتر.
2. بطارية $3V$.
3. أميتر.
4. صندوقي مقاومات.
5. أسلاك توصيل.



النظرية:

يستخدم الجلفانومتر عادة للكشف عن مرور تيار في دائرة ما مهما كانت قيمة هذا التيار متناهية في الصغر، حيث أن انحراف ملف الجلفانومتر يتناسب مع قيمة التيار المار فيه تناسب طردياً و الجدير بالذكر أن هذا الملف حساس جداً فإذا تجاوزت قيمة التيار المار فيه عشرات قليلة من الميكرو أمبير تسبب ذلك في إتلاف حركته فتتضاءل حساسية الجلفانومتر أو قد تزول.

ويمكن استخدام الجلفانومتر لقياس تيار أكبر من التيار الذي تسمح به قدرة ملفه وذلك بتوصيل مقاومة صغيرة على التوازي مع الجلفانومتر، حيث تسمح للجزء الأكبر من التيار المار بالدائرة (التي تضم كلاً من المقاومة والجلفانومتر) بالمرور خلالها والجزء الأصغر -و الذي يجب ألا تتعدى قيمته أقصى قيمة تتحملها حركة الملف- يمر عبر الجلفانوميتر. وتحسب قيمة هذه المقاومة من العلاقة التالية:

$$r_s = \frac{I_g R_g}{I_{\max} - I_g}$$

حيث:

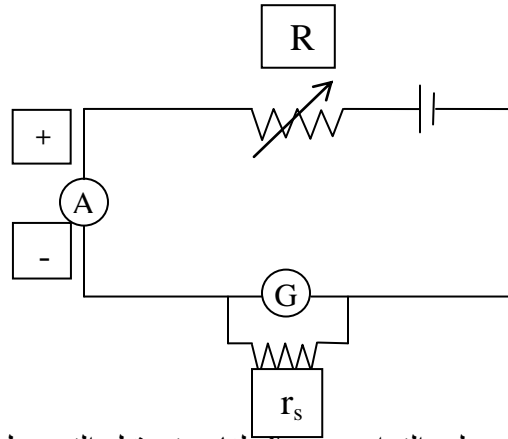
r_s : المقاومة الصغيرة، وحدتها الأوم Ω .

I_g و R_g : تؤخذ من على جهاز الجلفانوميتر (موجودة خلف الجهاز) .

I_{\max} : أقصى قيمة للتيار المار في الدائرة $1mA$

مع العلم أن $I_{\max} = I_s + I_g$

الدائرة الكهربائية:



الاحتياطات:

1. توصيل المقاومة الصغيرة على التوازي مع الجلفانومتر قبل التوصيل مع البطارية.
2. أخذ القراءات بصورة عمودية من الأميتر والجلفانوميتر.

خطوات العمل:

الخطوة الأولى: التوصيل مع الأميتر

1. احسبي قيمة المقاومة r_s ثم أدخلها في صندوق المقاومات الصغيرة ثم وصلها مع الجلفانوميتر على التوازي.
2. أكملتي توصيل الدائرة كما هو موضح بالشكل أعلاه.
3. ادخلي R مقاومات ($K\Omega$) في مقاومة الدائرة حتى تحسلي على تيار أقل أو يساوي I_{max} .
4. ثم لاحظي مؤشر الجلفانوميتر يجب أن يعطي إشارة ما.
5. اكتبتي قيمة كل من R وقيمة التيار I وقيمة انحراف الجلفانوميتر G في الجدول (1).
6. غيري في صندوق المقاومات عدة مرات لتحسلي على قيم أكبر من قيمة R ودوني النتائج في الجدول (1).
7. ارسمي منحنى المعايرة والذي يبين العلاقة بين قراءة الأميتر وقراءة الجلفانومتر.

الخطوة الثانية: التوصيل بدون الأميتر

8. احذفي الأميتر من الدائرة السابقة.
9. استخدمتي قيم المقاومات السابقة إضافة إلى قيم أخرى جديدة.
10. اقرأي قيم انحراف الجلفانوميتر ودونها في الجدول (2) ثم عيني قيم التيار باستخدام منحنى المعايرة.
11. قارني بين قيم التيار الجديدة وقيم التيار المستنتجة عند نفس المقاومات في الجدول (1)، بحيث إن كان الفرق أكثر من (0.1) ضعي (x).
12. حتى تكون التجربة ناجحة يجب أن تكون قراءتين صحيحة على الأقل.

جدول (1)

No.	$R(K\Omega)$	$I(mA)$ من الأميتر	G من الجلفانوميتر
1			
2			
3			
4			
5			

(2)

جدول

No.	$R(K\Omega)$	G من الجلفانوميتر	$I(mA)$ من الرسم الجدول	المقارنة
1				
2				
3				
4				
5				
6				
7				
8				
9				
10				

الأسئلة والمناقشة

1. ما الفرق بين الجهازين التاليين:
 - الأميتر
 - الجلفانوميتر
2. ما الهدف من توصيل مقاومة على التوازي مع الجلفانوميتر؟
3. احسبي قيمة r_s المتصلة مع الجلفانوميتر؟
4. هل قيمة r_s التي حسبتها كبيرة أم صغيرة؟ وضح إجابتك.
5. لماذا قيم التيار المستنتجة من الرسم أكبر من القيم المأخوذة من جهاز الأميتر عند نفس قيمة المقاومة؟
6. إذا طُلب منك استخدام الجلفانوميتر كفولتميتر فكيف يمكنك ذلك؟

المقاومة النوعية

الغرض من التجربة:

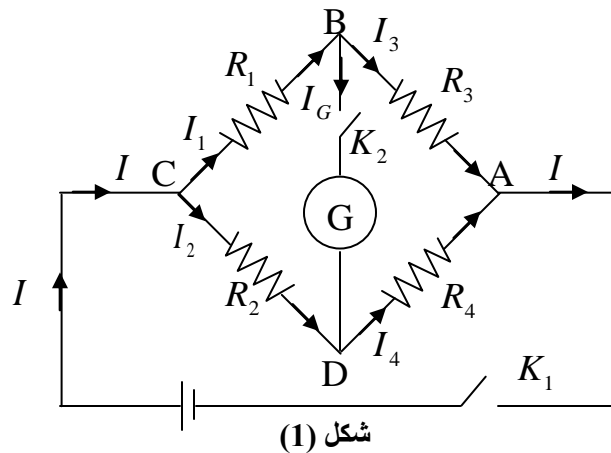
1. قياس مقاومة مجهولة لسلك معدني.
2. حساب المقاومة النوعية للسلك المعدني والتي تميز مادة عن مادة أخرى.

الأدوات:

1. مصدر كهربائي مستمر (بطارية).
2. قنطرة مترية.
3. جلفانومتر.
4. سلك مقاومة مجهولة و طوله (1m).
5. مقاومة متغيرة (ريوستات).
6. صندوق مقاومات.
7. ميكروميتر لقياس قطر السلك.
8. زالق.
9. أسلاك توصيل .



النظرية:



شكل (1)

تقوم نظرية القنطرة المتريية على مبدأ جسر (قنطرة) ويتستون والتي تتكون كما بالشكل (1) من أربع مقاومات متصلة في ترتيب تسلسلي على أضلاع معين. وتحسب قيمة المقاومة المجهولة من العلاقة :

$$(1) \quad \frac{R_1}{R_3} = \frac{R_2}{R_4}$$

والقنطرة المتريية هي أبسط صورة لقنطرة ويتستون وهي كما يتضح في رسم الدارة الكهربائية أدناه عبارة عن سلك منتظم المقطع طوله متر واحد ومشدود على مسطرة خشبية، وتوصل المقاومة المجهولة R_x وهي عبارة عن سلك طوله L ومساحة مقطعه $A = \pi r^2$ (حيث r نصف قطر السلك ويقاس بوحد m) مع إحدى نهايتي سلك القنطرة أما المقاومة المعلومية والتي هي عبارة عن صندوق مقاومات R_B توصل مع النهاية الأخرى. ويوصل الجلفانومتر بزلق نحاسية يمكن تحريكها على السلك المشدود للحصول على وضع الاتزان (المؤشر على صفر التدرج) ومن المعادلة السابقة ينتج أن (1):

$$(2) \quad \frac{R_x}{R_B} = \frac{L_1}{L_2}$$

وبمعلومية R_B وطول L_1, L_2 يمكن تعيين قيمة المقاومة المجهولة R_x . وإذا كان المطلوب تعيين المقاومة النوعية ρ للمقاومة R_x نستخدم المعادلة التالية:

$$\rho = \frac{R_x A}{L}$$

حيث:

$$R \propto L/A$$

$$R = \rho L/A$$

ρ المقاومة النوعية لمادة السلك، تقاس بوحدة $\Omega \cdot m$ وتُعرّف بأنها مقاومة سلك طوله $1m$ ومساحة مقطعه $1m^2$.

R_x هي المقاومة المجهولة، تقاس بوحدة Ω .

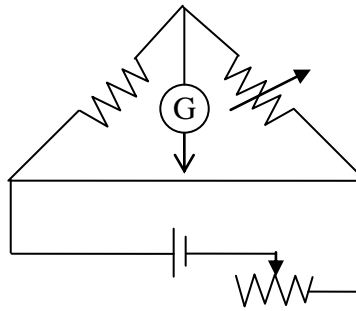
L طول السلك المجهول، تقاس بوحدة m .

A مساحة مقطعه، تقاس بوحدة m^2 .

الاحتياطات:

1. عدم حك الزالق على سلك القنطرة المتريية حتى لا يسخن.
2. قيسي الطول L_1 من الطرف المتصل بالمقاومة المجهولة R_x .

الدائرة الكهربائية:



شكل (1)

خطوات العمل:

1. صلي الدارة كما هو موضح في الشكل (1).
 2. خذي قيمة مناسبة من صندوق المقاومات R_B وحددي طول السلك (L) المطلوب حساب مقاومته الكهربائية وذلك بتقسيمه إلى عشرة قراءات متساوية ثم ضعي الزالق على طرفي سلك القنطرة وتأكدي أن الجلفانومتر ينحرف في اتجاهين متعاكسين، و هذا يسمى اختبار الاتزان.
 3. حركي الزالق على سلك القنطرة حتى تحسلي على وضع الاتزان عندما يشير الجلفانومتر إلى الصفر، ثم سجلي الطولين L_1, L_2 .
- حيث أن :
- L_1 الطول من بداية سلك القنطرة حتى الاتزان.
- L_2 الباقي من سلك القنطرة .

4. غيري في قيمة L والمقاومة R_B اذا لزم واحصلي على وضع الاتزان ثم سجلي القيم الجديدة لـ L_1, L_2 ، ملحوظة: إذا كان الاتزان عند أحد الأطراف فلا بد من تغيير قيمة R_B للحصول على الاتزان المناسب.
5. كرري الخطوة السابقة وسجلي النتائج في الجدول رقم (1).
6. ارسمي العلاقة البيانية بين R_x و L واحسبي ميل المستقيم كما في الشكل (2).
7. قيسي قطر السلك باستخدام الميكروميتر ثم احسبي مساحة مقطعه.
8. احسبي المقاومة النوعية للسلك (مقاومته R_x) باستخدام المعادلة التالية:

$$\rho = Slope \times A$$

النتائج:

جدول (1)

No.	L (cm)	R_B (Ω)	L_1 (cm)	L_2 (cm)	$R_x = \frac{R_B L_1}{L_2}$ (Ω)
1					
2					
3					
4					
5					
6					
7					
8					
9					
10					

$d = \dots mm$	قطر السلك:
$r = \dots mm = \dots m$	نصف قطر السلك:
$A = \pi r^2 = \dots m^2$	مساحة مقطعه:
$Slope = \dots \Omega/m$	ميل المستقيم بعد التحويل:
$\rho = \frac{R_x A}{L} = Slope \times A = \dots \Omega \cdot m$	المقاومة النوعية للسلك:

الأسئلة والمناقشة

1. ما العلاقة بين المقاومة الكهربائية والشكل الهندسي لمادة موصلة؟
2. عرف المقاومة النوعية, وما وحدتها؟
3. ما الفرق بين القنطرة المتريية وجسر ويتستون؟ وما الهدف من استخدامهما في الدوائر الكهربائية؟
4. عند الوصول إلى حالة الاتزان فسري القراءة الصفرية للجلفانوميتر؟
5. من ضمن احتياطات التجربة عدم حك الزالق بسلك القنطرة المتريية . برأيك ما السبب في طرح مثل هذا التحذير؟
6. ما الهدف من رسم العلاقة بين L و R_x ؟

ثابت رايدبيرج

الغرض من التجربة:

1. قياس الأطوال الموجية لخطوط سلسلة بالمر لذرة عنصر لهيدروجين عن طريق المعايرة (وذلك باستخدام طيف الهيليوم)
2. تعيين قيمة ثابت رايدبيرج.

الأدوات :

1. مطياف.
2. لمبة الهيليوم.
3. لمبة بالمر (نظير الهيدروجين).
4. مصادر قدرة للمبات الطيف.
5. مصباح كهربائي.



مطياف مع منشور

النظرية:

أثبتت النظرية الذرية الحديثة أنه عند انبعاث الضوء يتم إصدار طيف خطي وهذا الطيف إما يكون طيف امتصاص أو طيف انبعاث، وهذه الأطياف خطية وليست مستمرة. وفي حالة وجود ذرة ما تم إثارتها (بمنح طاقة لها) فإن الإلكترون سوف ينتقل إلى مستوى طاقة أعلى ثم يعود إلى حالته الأولى مع انبعاث فوتون ذو طاقة مساوية تماماً للفرق بين طاقتي المستويين.

في دراستنا لذرة الهيدروجين نقول أنه عندما ينتقل الإلكترون من مستوى طاقة أعلى إلى مستوى طاقة أقل يتم إصدار فوتون وبحساب طاقة هذا الفوتون المنبعث من ذرة الهيدروجين نكون قد حسبنا الفرق بين مستويين من مستويات طاقة ذرة الهيدروجين وبالتالي نستطيع أن نحسب الطول الموجي للفوتون المنبعث فيصبح شكل العلاقة كالتالي:

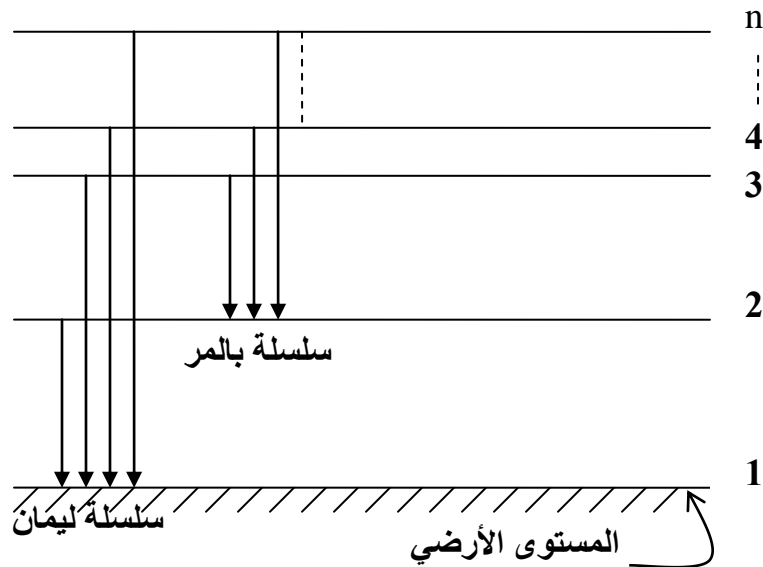
$$\frac{1}{\lambda} = R_H \left(\frac{1}{n_f^2} - \frac{1}{n_i^2} \right) \dots\dots (2)$$

حيث R_H هو ثابت رايدبيرج،

n_i : مستوى (مدار) الطاقة الابتدائي

n_f : مستوى (مدار) الطاقة النهائي مستويات

ويوضح الشكل التالي مستويات الطاقة لذرة الهيدروجين:



حيث يتضح من الشكل أن هناك انتقالات مختلفة بين مستويات عديدة وتأخذ هذه الانتقالات مسميات مختلفة استناداً إلى العدد الكمي الرئيسي (n) وما يهمنا في تجربتنا هذه هي سلسلة بالمر والتي تشمل الانتقالات التي تتم بين المستويات : $n_i \geq 3$ إلى $n_f = 2$ ، حيث نكتب العلاقة (2) في هذه الحالة على النحو التالي:

$$\frac{1}{\lambda} = R_H \left(\frac{1}{2^2} - \frac{1}{n_i^2} \right) \quad \text{حيث } n_i = 3, 4, 5, \dots\dots$$

الاحتياطات:

1. أن تكون فتحة المجمع مناسبة (لماذا؟).
2. أن تكون خطوط الطيف متعامدة مع التدريج.
3. تزويد لمبة الطيف بغطاء لحمايتها من الكسر وكذلك لأن الكوارتز غالباً يصدر إشعاعاً كهرومغناطيسياً فوق بنفسجي ذا طول موجي قصير لهذا لا بد من تقادي لمس الزجاج.

خطوات العمل:

1. نوصّل لمبة طيف غاز الهيليوم بمصدر الجهد الكهربائي 220V .
2. نشاهد الطيف من خلال ذراع التلسكوب، ستظهر لك خطوط دقيقة وتفصل بينها مناطق مظلمة.
3. باستخدام المصباح وتسليطه على ذراع التدريج يمكنك رؤية التدريج الذي تتعامل معه هذه الخطوط. حددي قراءة التدريج المقابلة لكل لون وسجلي ذلك في جدول (1).
4. نرسم العلاقة البيانية بين التدريج والطول الموجي لألوان طيف الهيليوم (للحصول على منحنى المعايرة).
5. نستبدل لمبة طيف ذرة الهيليوم بأنبوبة بالمر، ثم نلاحظ طيف ذرة الهيدروجين.
6. نقوم بتعيين التدريج لألوان طيف ذرة الهيدروجين (سلسلة بالمر) وهي: أحمر، أزرق مخضر، أزرق، بنفسجي، وتدوينها في جدول (2).
7. تعيين الأطوال الموجية لألوان سلسلة بالمر السابقة باستخدام منحنى المعايرة الذي تم الحصول عليه في الخطوة (4) وتدوينها في جدول (2).
8. حساب ثابت رايدبيرج باستخدام الجدول رقم (2) وتطبق العلاقة التالية لكل لون من ألوان سلسلة بالمر:

$$\frac{1}{\lambda} = R_H \left(\frac{1}{2^2} - \frac{1}{n_i^2} \right)$$

$$R_H = \frac{1}{\lambda \times 10^{-10} \left(\frac{1}{2^2} - \frac{1}{n^2} \right)}$$

9. احسبي متوسط ثابت رايدبيرج .
10. احسبي نسبة الخطأ المئوية لقيمة ثابت رايدبيرج إذا علمت القيمة الحقيقية :

$$R_H = 1.0974 \times 10^7 m^{-1}$$

جدول (1): طيف ذرة الهيليوم

No.	الألوان	الطول الموجي القياسي $\left(\overset{0}{A} \right)$	الطول الموجي بعد التقريب $\left(\overset{0}{A} \right)$	التدريج من المطياف (cm)
1	أحمر ضعيف	7065.19		
2	أحمر	6678.15		
3	أصفر	5876.87		
4	أخضر ضعيف	5047.74		
5	أخضر	5015.67		
6	أخضر مزرق	4921.93		
7	أزرق غامق	4713.14		
8	أزرق نيلي	4471.45		
9	بنفسجي	4387.93		

جدول (2): طيف الهيدروجين

No.	الألوان	رقم المدار	المسافة على التدريج (cm)	الطول الموجي من منحني المعايرة $\left(\overset{0}{A} \right)$	$R_H (m^{-1})$
1	أحمر	3			
2	أزرق مخضر	4			
3	أزرق	5			
4	بنفسجي	6			

الأسئلة والمناقشة

1. عرفي ظاهرة تشتت الضوء بواسطة المنشور؟
2. ما هي العلاقة بين معامل انكسار الضوء والطول الموجي؟
3. مامعنى الطيف المستمر والطيف الخطي.
4. هل تنحرف الأطوال الموجية الطويلة أكثر أم القصيرة؟
5. ما سبب ظهور الألوان مرتبة ابتداءً من اللون الأحمر إلى البنفسجي؟
6. صفي جهاز المطياف.

تعيين البعد البؤري لعدسة

الغرض من التجربة:

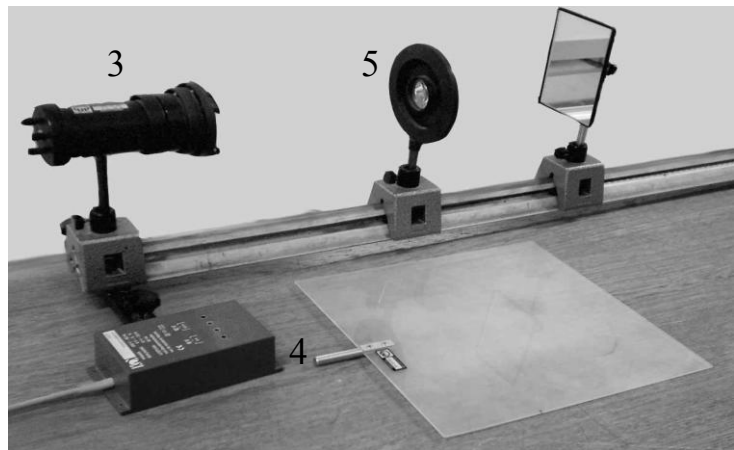
1. تعيين البعد البؤري لعدسة محدبة.
2. حساب قدرة العدسة.
3. حساب التكبير في العدسات.

الأدوات:

1. منضدة ضوئية.
2. مصدر ضوئي. (يحمل جسم)
3. عدسة مجمعة (محدبة).
4. حائل.
5. مرآة مستوية.

2

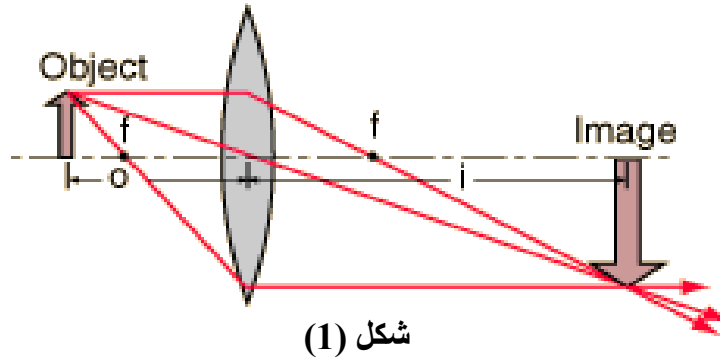
1



النظرية:

العدسة عبارة عن أداة بصرية تصنع من مادة تسمح بنفاذ الضوء ذات سطح كروي واحد أو سطحين كرويين، يوجد نوعان من العدسات فهي إما أن تكون مجمعة (Converging) أو مفرقة (Diverging)، ويكون سمك العدسة المجمعة في منتصفها أكبر منه عند طرفيها، وينفذ الضوء الساقط على أحد أوجه العدسة المجمعة من الوجه الآخر منكسراً نحو محورها البصري Principal axis والذي هو عبارة عن الخط المستقيم الذي يمر بمركزي تكور الكرتين المكونتين لسطحي العدسة وتوجد نقطة في منتصف العدسة تسمى بالمركز البصري M وهي النقطة التي إذا مر بها شعاع ضوئي فإنه لا ينكسر. وللعدسة المحدبة بؤرة أصلية حقيقية F Primary Focal point وهي عبارة عن النقطة التي تتجمع فيها الأشعة الساقطة الموازية للمحور البصري والقريبة منه بعد انكسارها في العدسة، بينما العدسة المفرقة لها بؤرة خيالية F' Imaginary Focal Point، انظري الشكل (1).

وتسمى المسافة بين البؤرة الأصلية والمركز البصري للعدسة بالبعد البؤري للعدسة ويرمز لها بالرمز f .



شكل (1)

ويمكن حساب البعد البؤري من القانون العام للعدسات : $\frac{1}{f} = \frac{1}{s} + \frac{1}{s'}$

حيث:

f : البعد البؤري للعدسة، وحدته المتر m .

s : المسافة بين الجسم والعدسة، وحدتها المتر m .

s' : المسافة بين صورة الجسم والعدسة، وحدتها المتر m .

وتعرف قدرة العدسة P على أنها مقلوب البعد البؤري: $P = \frac{1}{f}$

وتكون f عادةً مقاسة بالمتر فتكون وحدة P هي الديوبتر dioptr.

$$1 \text{ dioptr} = 1 \text{ m}^{-1}$$

ويمكن حساب التكبير من المعادلة:

$$M = \frac{-s'}{s}$$

الاحتياطات:

1. إجراء التجربة في مكان مظلم قدر الإمكان للحصول على أفضل صورة.
2. أن تكون كل الأدوات على نفس المستوى.

خطوات العمل:

هناك عدة طرق لحساب البعد البؤري للعدسة وفي هذه التجربة سنستخدم طريقتين:

الطريقة الأولى (الانعكاس): طريقة انطباق الصورة على المصدر الضوئي نفسه أي أن $s = f$ وتعتمد هذه الطريقة أساساً على أن يكون المصدر الضوئي في بؤرة العدسة وبذلك تخرج الأشعة من المصدر متفرقة وتسقط على العدسة فتتكسر الأشعة الساقطة وتخرج موازية للمحور البصري وعند وضع مرآة مستوية خلف العدسة فإن الأشعة تنعكس مرة أخرى على العدسة ثم تتجمع في بؤرة العدسة مكونة صورة حقيقية للمصدر الضوئي منطبقة على المصدر (لماذا؟).

خطوات العمل:

1. ضعي العدسة بين المرآة المستوية والجسم (حددي موقع الجسم).
2. حركي العدسة والمرآة المستوية معاً حتى تحسلي على أوضح صورة للمصدر الضوئي منطبقة على موقع الجسم.
3. قيسي المسافة بين الجسم والعدسة لتحسلي على البعد البؤري f .
4. أعيدي الخطوات (2) و(3) مرتين ثم احسبي متوسط البعد البؤري.
5. احسبي قدرة العدسة من متوسط للبعد البؤري (f_{avg}).
6. احسبي نسبة الخطأ المئوية في البعد البؤري (من أين نحصل على القيمة الحقيقية للبعد البؤري؟).

جدول (1)

$f_1(cm)$	$f_2(cm)$	$f_3(cm)$	$f_{avg}(cm)$	$P = 100/f (diopeter)$

الطريقة الثانية (الانكسار): تعرف هذه الطريقة بالطريقة العامة وهي الطريقة الأكثر دقة لتعيين البعد البؤري وفيها تثبت العدسة في الحامل وتكون ما بين المصدر الضوئي والحائل ويتم تحريك العدسة من مكانها حتى نحصل على صورة حقيقية مصغرة للمصدر الضوئي .

خطوات العمل:

1. ضعي العدسة بين الجسم والحائل .
2. ضعي العدسة في مكان ما وحركي الحائل حتى تحصلي على صورة واضحة للجسم على الحائل (صورة مصغرة).
3. قيسي بعد الجسم s (المسافة بين العدسة و الجسم) وبعد الصورة s' (المسافة بين العدسة والحائل) (ما فائدة المنضدة الضوئية؟) سجلي النتائج في الجدول (2) .
4. أعيدي الخطوات (2) و(3) خمس مرات .
5. ارسمي العلاقة البيانية بين $1/s$ و $1/s'$ (لا تقومي بكسر المحاور , بل إبدأي من الصفر).
6. أوجدِي الجزء المقطوع من المحور السيني $1/s = 1/f_1$ والجزء المقطوع من المحور الصادي $1/s' = 1/f_2$ ، البعد البؤري هو متوسط f_1 و f_2 .
7. قارني بين قيم البعد البؤري التي حصلت عليها.
8. احسبي الخطأ.
9. احسبي قوة العدسة.

جدول (2)

No.	$s(cm)$	$s'(cm)$	$\frac{1}{s}(cm^{-1})$	$\frac{1}{s'}(cm^{-1})$
1				
2				
3				
4				
5				

الأسئلة والمناقشة

1. عرفني: البعد البؤري, المركز البصري, الديوبتر؟
2. فيم تستخدم العدسات؟

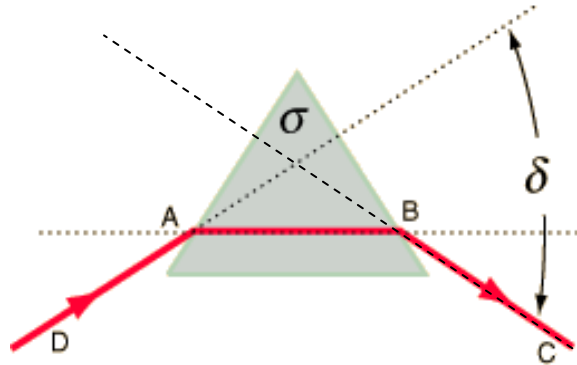
تعيين معامل الإنكسار

الغرض من التجربة:

1. دراسة العلاقة بين زاوية السقوط وزاوية الانحراف.
2. تعيين زاوية الانحراف الصغرى للمنتشر.
3. حساب معامل انكسار الزجاج باستخدام زاوية الانحراف الصغرى.

الأدوات:

1. منتشر زجاجي ثلاثي الأوجه.
2. مصدر ضوئي.
3. أوراق بيضاء.
4. قلم رصاص.
5. منقلة.
6. مسطرة.



الشكل (1)

النظرية:

كما هو معلوم بأن الشعاع الضوئي عند انتقاله بين وسطين مختلفين في الكثافة الضوئية فإنه ينحرف عن مساره كما هو موضح بالشكل (1) حيث أن الشعاع DA الساقط على أحد أوجه المنشور ثم خرج من الوجه الآخر مغيرا مساره إلى المسار BC بزاوية δ .

والزاوية δ المحصورة بين امتدادات مسار الشعاع الساقط DA والشعاع الخارج BC تسمى بزاوية الانحراف وتتغير قيمة زاوية الانحراف بتغير زاوية السقوط حيث أنه كلما زادت زاوية السقوط كلما قلت زاوية الانحراف (علاقة عكسية) حتى تصل إلى قيمه معينه تبدأ بعدها زاوية الانحراف بالزيادة كلما زادت زاوية السقوط. وتسمى أقل قيمه لزاوية الانحراف بزاوية الانحراف الصغرى أو بما تعرف بزاوية النهاية الصغرى للانحراف ويرمز لها بالرمز δ_m .

ويمكن حساب معامل الانكسار لمنشور زجاجي بدلالة زاوية الانحراف الصغرى وذلك من العلاقة:

$$n = \frac{\sin\left(\frac{\phi + \delta_m}{2}\right)}{\sin\left(\frac{\phi}{2}\right)} \quad \dots\dots\dots (1)$$

حيث ϕ هي زاوية رأس المنشور وتساوي 60° في حالة المثلث المتساوي الأضلاع.

الاحتياطات:

1. التأكد من نظافة أوجه المنشور.
2. استخدام قلم رصاص رفيع السن أثناء الرسم.
3. ويفضل العمل في مكان مظلم.

خطوات العمل :

1. ارسمي المنشور على ورقة بيضاء بقلم رصاص رفيع السن بحيث تكون قاعدة المنشور موازية لطول الورقة ويكون رأس المنشور لأعلى.
2. ارفعي المنشور من مكانه، عودي للمنشور المرسوم على الورقة:
 - اختاري أحد الأضلاع ليمثل السطح الفاصل بين الوسطين (الهواء والزجاج).
 - حددي النقطة A القريبة من منتصف الضلع.
 - ثم ارسمي عموداً من هذه النقطة على هذا السطح (يصنع زاوية قدرها 90° مع هذا السطح).
3. ارسمي مساراً للشعاع الساقط DA بزاوية قدرها $\theta = 35^\circ$.

4. أعيدي المنشور إلى وضع السابق على الورقة وسلطي عليه الشعاع الضوئي بحيث يكون منطبق على الشعاع الساقط DA.
5. انظري من الجهة الأخرى للمنشور وحددي الشعاع النافذ ثم ارفعي المنشور من مكانه.
6. مدي الشعاع الساقط والشعاع النافذ حتى يلتقيان.
7. قيسي الزاوية المحصورة بين الامتدادات وهي زاوية الانحراف δ .
8. أعيدي الخطوات من (1) إلى (5) على ورقه أخرى أو على نفس الورقة ولكن في مكان آخر وذلك لزاويا سقوط مختلفة كما هو موضح في الجدول (1).
9. ارسمي العلاقة البيانية بين زاوية السقوط θ وزاوية الانحراف δ ثم من الرسم حددي زاوية الانحراف الصغرى δ_m في جدولك.
10. احسبي قيمة معامل الانكسار باستخدام زاوية الانحراف الصغرى التي حصلت عليها باستخدام العلاقة (1).
11. احسبي نسبة الخطأ المئوية لمعامل الانكسار إذا علمت أن قيمة معامل الانكسار للزجاج هي $n = 1.50$

الجدول -1-

No.	زاوية السقوط $\theta(\text{deg})$	زاوية الانحراف $\delta(\text{deg})$
1	35°	
2	40°	
3	45°	
4	50°	
5	55°	

الأسئلة والمناقشة

1. عرفني ما يلي:
 - الانكسار.
 - الشعاع الساقط.
 - زاوية الانحراف وزاوية الانحراف الصغرى.
2. ما هي شروط الحصول على زاوية الانحراف الصغرى؟
3. اذكر القانون المستخدم في تعيين معامل الانكسار للمنشور مع توضيح دلالات الرموز المستخدمة؟
4. عرفني معامل الانكسار لماده زجاجية؟

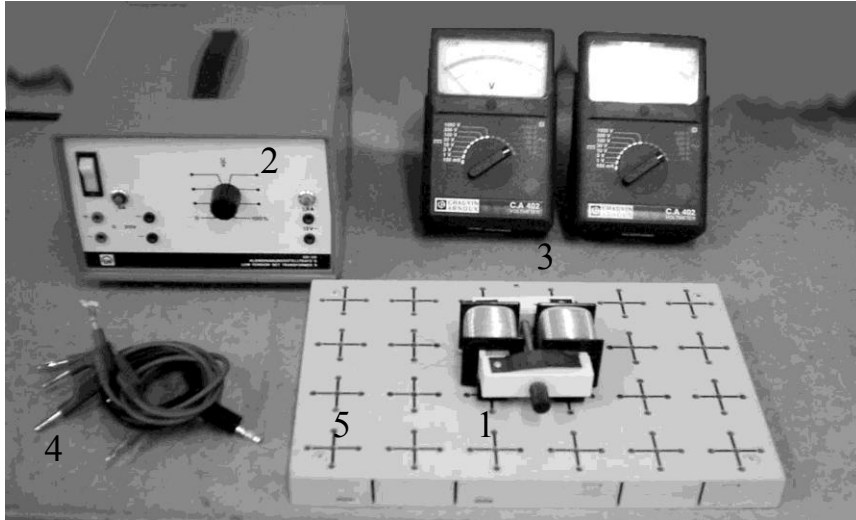
المحول الكهربائي

الغرض من التجربة:

تعيين نسبة فرق الجهد في الملف الثانوي V_2 إلى فرق الجهد في الملف الابتدائي V_1 ومقارنتها مع نسبة عدد لفات الملف الثانوي N_2 إلى عدد لفات الملف الابتدائي N_1 بطريقتين.

الأدوات:

1. محول كهربائي.
2. مصدر للتيار المتردد.
3. فولتميتري (العدد 2).
4. أسلاك توصيل.
5. لوحة توصيل.



النظرية:

أ) وصف المحول الكهربائي:

حل التيار المتردد مكان التيار المستمر في استخدامات كثيرة بسبب المحول الكهربائي. وتستخدم هذه الأداة الكهربائية التيار المتردد لرفع الجهد أو خفضه وذلك حسب الحاجة، وهذا التحويل يساهم في نقل الطاقة الكهربائية إلى مسافات كبيرة من محطات توليدها. وبهذا نتمكن من تشغيل أجهزة تتطلب فروق جهد مختلفة دون استهلاك كبير للطاقة. الشكل الأساسي للمحول الكهربائي يظهر في الشكل (2). فهو يتكون من ملفين من معدن النحاس أو خلائط النحاس ويتم لفهما على شكل أسلاك ذات أنصاف أقطار معلومة حول قلب من الحديد المطاوع على شكل شرائح يفصلها عن بعضها البعض مادة عازلة كالمايكا. نعتبر أحدهما الملف الابتدائي (primary coil) ويكون عدد لفاته N_1 و فرق الجهد بين طرفيه هو جهد الدخل (V_1) أو الجهد الابتدائي ويغذي هذا الملف مصدر للتيار المتردد و الملف الآخر هو الملف الثانوي (secondary coil) وعدد لفاته N_2 و فرق جهده (V_2) هو جهد الخرج أو الجهد الثانوي. ورمز المحول الكهربائي في الدارات الكهربائية موضح في الشكل (1).

ب) نظرية العمل:

إذا وصل طرفا الملف الابتدائي بمصدر له جهد متردد فإن التيار المار فيه سينتج مجالا مغناطيسيا متغيرا في قلب المحول، وسيمر هذا المجال المغناطيسي خلال الملف الثانوي وعندها يستحث توليد قوة دافعة كهربية مترددة في الملف الثانوي (لها نفس تردد المصدر) بسبب تغير المجال المغناطيسي. وفكرة عمل المحول الكهربائي مبنية على فهم أساسيات الحث الكهرومغناطيسي من قانون فاراداي. لذلك نجد أن المحولات الكهربائية تصمم بحيث يمر كل الفيض الكهربائي الذي ينتجه الملف الابتدائي خلال الملف الثانوي.



شكل (1): رمز المحول الكهربائي

وتكون النسبة بين جهد الخرج إلى جهد الدخل هي:

$$\frac{V_2}{V_1} = \frac{N_2}{N_1}$$

(ج) أنواع المحولات:

1- محول رافع للجهد (step-up transformer): يكون المحول رافعاً للجهد عندما يكون عدد لفات الملف الثانوي أكبر منها في الملف الابتدائي و تصبح العلاقة بين الملفين على النحو التالي:

$$N_2 > N_1$$

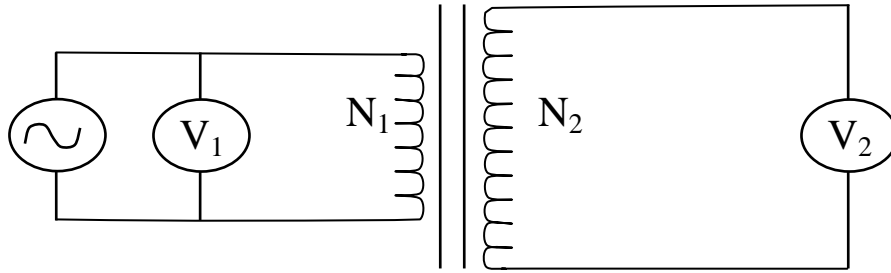
ويمكننا أن نتحكم عملياً بنسبة الرفع المطلوب، كأن تكون مثلاً: $N_2 : N_1 \rightarrow 2 : 1$

2- محول خافض للجهد (step-down transformer): يكون المحول خافضاً للجهد عندما يكون عدد لفات الملف الثانوي أقل من عددها في الملف الابتدائي وبذلك تصبح العلاقة بين الملفين على النحو التالي:

$$N_1 > N_2$$

ويمكننا أيضاً أن نتحكم بنسبة التخفيض المطلوبة كأن تكون مثلاً: $N_2 : N_1 \rightarrow 1 : 2$ وهكذا. أما إذا كانت النسبة (1:1) فإن المحول يفقد وظيفته ويكون غير صالح للاستعمال.

الدارة الكهربائية:



شكل (2): دارة توصيل المحول الكهربائي

الاحتياطات:

1. عدم الخلط بين الملفين أثناء الاستعمال.
2. يجب أن نجعل جهد المصدر عند الصفر في بداية ونهاية التجربة.
3. تسجيل القراءات بحيث يكون مستوى الإبصار عمودي على مستوى مؤشر الفولتميتر.

خطوات العمل:

1. صلي الدارة الكهربائية كما هو مبين بالشكل رقم (2).
2. أدير مفتاح مصدر الجهد المتردد ثم قومي بوضع جهد الدخل V_1 على قيمة مناسبة باستخدام الفولتميتر الأول مبتدأه من الصفر بحيث يمكنك زيادتها تدريجياً لتحصلي على مجموعة من القراءات المناسبة .

3. ابدئي الآن بزيادة مقدار جهد الدخل و دوني جهد الخرج V_2 في جدول (1)، كرري ذلك عشر مرات. بإمكانك الآن تحديد نوع المحول.
4. ارسمي العلاقة بيانياً بين V_1 و V_2 .
5. بعد أن حصلت على مقدار الميل من الخط البياني، قارني النتيجة مع النسبة N_2/N_1 بين عددي لفات الملف الثانوي و الابتدائي واحسبي نسبة الخطأ. ماذا تلاحظين؟
6. اعكسي الآن موضع الملفين بحيث يصبح الابتدائي ثانوياً و الثانوي ابتدائياً، ثم كرري التجربة ودوني ملاحظتك في جدول (2). ماذا تستنتجين؟

جدول (1)
نوع المحول)

(

No.	$V_1(volt)$	$V_2(volt)$
1		
2		
3		
4		
5		
6		
7		
8		
9		
10		

$$\frac{N_2}{N_1} =$$

Slope =

جدول (2)
نوع المحول)

(

No.	$V_1(volt)$	$V_2(volt)$
1		
2		
3		
4		
5		
6		
7		
8		
9		
10		

$$\frac{N_2}{N_1} =$$

Slope =

الأسئلة والمناقشة

1. ما الفرق بين الفيض المغناطيسي و المجال المغناطيسي؟ وما هي وحدة كل منهما؟
2. كيف نحصل على تيار كهربائي بدون التوصيل بمصدر ما؟
3. لماذا تمدنا مراكز توليد الطاقة الكهربائية بالتيار المتردد فقط؟
4. ما فائدة القلب الحديدي الذي يلف حوله الملفان الابتدائي والثانوي؟
5. لماذا يسخن المحول الكهربائي أثناء الاستخدام؟
6. ما هو جهد الخروج للمحول عند استخدام مصدر للتيار المستمر؟

القوة الدافعة الكهربائية

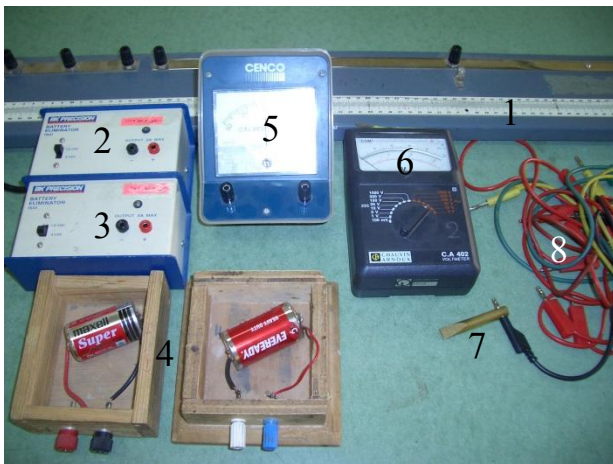
الغرض من التجربة:

باستخدام مقياس الجهد :

1. قياس القوة الدافعة الكهربائية لبطارية.
2. المقارنة بين القوة الدافعة الكهربائية لبطاريتين.

الأدوات:

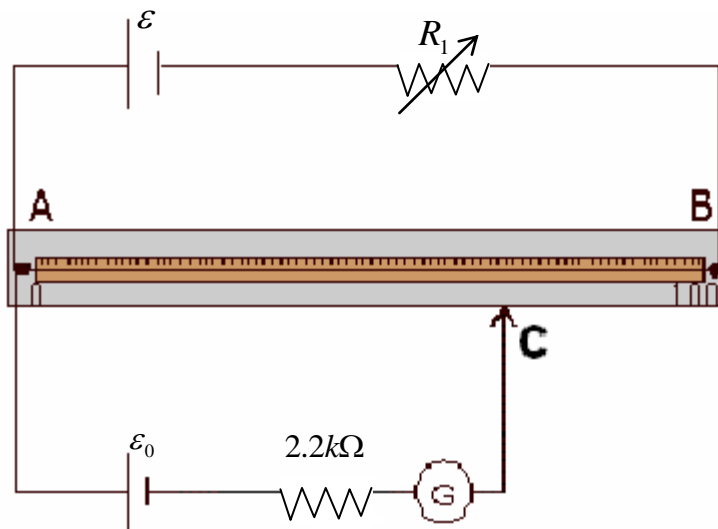
1. مقياس الجهد.
2. بطارية ذات قوة دافعة
3. بطارية عيارية E_0
4. بطاريتين قوتهما الدافعة
5. جلفانوميتر.
6. فولتميتر
7. زالق.
8. أسلاك توصيل.
9. صندوق مقاومات.
10. مقاومة $2.2k\Omega$.



النظرية:

يتكون مقياس الجهد في أبسط أشكاله من سلك طوله متر مشدود ومثبت من طرفيه على قاعدة خشبية مدرجة، ومساحة مقطع السلك منتظمة.

فإذا وصلت بطارية عيارية قوتها الدافعة الكهربائية ε_0 في الدائرة الكهربائية كما هو مبين في الشكل (1)



شكل (1)

(مع ضرورة توصيل القطبين الموجبين بالنقطة A) وحركنا السلك المنزلق المتصل مع الجلفانوميتر حتى أشار مؤشر الجلفانوميتر إلى الصفر فإن فرق الجهد بين النقطتين A و C يكون مساوياً ومعاكساً القوة الدافعة الكهربائية للبطارية العيارية ε_0 ، فإن طول السلك AC الذي حدث عنده الاتزان هو L_0 وإذا أُستبدلت البطارية العيارية ε_0 بأخرى قوتها الدافعة الكهربائية ε_1 مجهولة وبحثنا عن نقطة الاتزان (بتحريك المنزلق) وانعدم التيار في الجلفانوميتر عند طول جديد $L_1 = AC_1$:

$$\frac{\varepsilon_1}{\varepsilon_0} = \frac{L_1}{L_0}$$

أي أنه يمكن حساب القوة الدافعة الكهربائية ε_1 بمعرفة ε_0 وقياس كل من L_0 و L_1 .
أما إذا كانت ε_0 مجهولة القيمة فإنه بالإمكان إيجاد النسبة بين القوتين الدافعتين الكهربائيتين للبطارتين بإيجاد النسبة بين الطولين L_0 و L_1 وبصورة عامة فإن:

$$\frac{\varepsilon_1}{\varepsilon_2} = \frac{L_1}{L_2}$$

حيث ε_1 و ε_2 هما القوتان الدافعتان الكهربائيتان للبطاريتين L_1 و L_2 هما الطولان اللذان حصل عندهما الاتزان عند توصيل البطاريتين ε_1 و ε_2 على الترتيب وهكذا يمكن المقارنة بين القوتين الدافعتين الكهربائيتين للبطاريتين.

الاحتياطات:

4. عدم حك الزالق على سلك مقياس الجهد.
5. التأكد من أن جهد البطارية ε أكبر منه لبقية البطاريات.

خطوات العمل:

❖ قياس القوة الدافعة الكهربائية لبطارية:

1. صلي الدائرة كما هو موضح بالشكل (1) مستخدمة البطارية العيارية ε_0 ، اضبطي ε على 3V .
2. أدخل مقاومة 5Ω في صندوق المقاومات R_1 .
3. حركي الزالق على سلك مقياس الجهد حتى تحسلي على الاتزان (أي يعود مؤشر الجلفانوميتر إلى الصفر).
4. حددي طول السلك الذي حصل عنده الاتزان وليكن L_0 وسجلي نتائجك في الجدول (1).
5. كرري الخطوتين السابقتين 4مرات بإنقاص المقاومة R_1 بمقدار 1Ω كل مرة.
6. استبدلي البطارية العيارية بالبطارية المجهولة القيمة (البطارية الجافة) ولتكن ε_1 .
7. مرة أخرى حركي الزالق على سلك مقياس الجهد حتى تحسلي على الاتزان.
8. حددي طول السلك الذي حصل عنده الاتزان وليكن L_1 وسجلي نتائجك في الجدول (1).
9. كرري الخطوتين السابقتين 4مرات بإنقاص المقاومة R_1 بمقدار 1Ω كل مرة.

10. قيسي القوة الدافعة الكهربائية للبطارية العيارية بواسطة الفولتميتر.
11. احسبي القوة الدافعة الكهربائية للبطارية المجهولة ε_1 لكل خطوة باستخدام العلاقة:

$$\varepsilon_1 = \varepsilon_0 \frac{L_1}{L_0}$$

12. احسبي متوسط القوة الدافعة الكهربائية للبطارية ε_1 .

جدول (1)

$$\varepsilon_0 = \dots\dots\dots \text{Volt}$$

No	$R_1(\Omega)$	$L_0(cm)$	$L_1(cm)$	$\varepsilon_1 = \varepsilon_0 L_1 / L_0$ (Volt)
1				
2				
3				
4				
5				

❖ المقارنة بين القوة الدافعة الكهربائية لبطاريتين:

1. سجلي نتائج L_1 في الجدول (2) باستخدام الجدول (1) .
2. ضعي ε_2 بدلاً من ε_1 .
3. أدخل مقادير 5Ω في صندوق المقاومات R_1 .
4. حركي الزاقل على سلك مقياس الجهد حتى تحصلي على الاتزان .
5. حددي طول السلك الذي حصل عنده الاتزان وليكن L_2 وسجلي نتائجك في الجدول (2) .
6. كرري الخطوتين السابقتين 4 مرات بإنقاص المقاومة R_1 بمقدار 1Ω كل مرة .
7. احسبي النسبة بين القوتين الدافعتين ε_1 و ε_2 لكل خطوة باستخدام العلاقة :

$$\frac{\varepsilon_1}{\varepsilon_2} = \frac{L_1}{L_2}$$

8. احسبي متوسط $\frac{\varepsilon_1}{\varepsilon_2}$.
9. ارسمي العلاقة بين L_1 , L_2 .
10. أوجد الميل .
11. قارني بين الميل ومتوسط النسبة المحسوب سابقاً .

جدول (2)

No	$L_1(cm)$	$L_2(cm)$	$\varepsilon_1/\varepsilon_2 = L_1/L_2$
1			
2			
3			
4			
5			

الأسئلة والمناقشة

1. وضح فكرة عمل مقياس الجهد؟
2. كيف يستخدم مقياس الجهد لتعيين قيمة قوة دافعة مجهولة؟
3. في دائرة مقياس الجهد يجب التأكد أن الأقطاب الكهربائية متصلة بالنقطة المشتركة من نفس النوع، لماذا؟
4. تنحرف إبرة الجلفانومتر في اتجاهين متضادين عند تحريك الزالق إلى نقطتين حول نقطة الاتزان على سلك مقياس الجهد، لماذا؟

معلومات مفيدة

1) قواعد التقريب (Rounding)

سنشرح قاعدة التقريب بحل المثال الآتي:

لنفرض أننا نريد تقريب هذا العدد 31.5937 حتى الجزء من مئة ومرة حتى الجزء من الألف ومرة حتى عدد صحيح.

القاعدة المتبعة (إذا كان الرقم الذي يلي الرقم المراد تقريبه خمسة أو أكبر منها فإننا نضيف لهذا الرقم العدد 1 وإذا كان الرقم الذي يلي الرقم المراد تقريبه أقل من 5 فإننا نحذف الأرقام التي تليه ولا نصف شيئاً) الحل:

a- بالتقريب حتى الجزء من مئة ≈ 31.59 وذلك لأن 3 أصغر من 5

b- بالتقريب حتى الجزء من ألف ≈ 31.594 وذلك لأن 7 أكبر من 5

c- بالتقريب حتى العدد الصحيح ≈ 32 وذلك لأن الرقم بعد الفاصله 5

d- بالتقريب حتى الجزء من عشرة \approx فكري وأجيبني؟

2) طريقة استعمال الآلة الحاسبة (calculator)

أولاً: تأكد من صحة إستعمالك للآلة بحساب ناتج العلاقة التالية:

$$a = \frac{[\sqrt{2} + (5 \times 10^{-3})] \times 4}{((6 \times 10^{-7}) - 8)} = 0.7096 \sqrt{}$$

* يجب أن تدخل الأرقام في الآلة بهذه الطريقة أي تضعي اقواس تفصل بين كل رقم حتى تحصلي على ناتج صحيح

إدخالات خاطئة في الآلة مثل: $a = \frac{[\sqrt{2} + 5 \times 10^{-3}] \times 4}{(6 \times 10^{-7} - 8)}$ أو $a = \frac{\sqrt{2} + 5 \times 10^{-3} \times 4}{6 \times 10^{-7} - 8}$

وأي طريقة أخرى غير الطريقة المشار عليها بعلامة $\sqrt{}$

ثانياً: لكتابة عدد مضروب بقوى العشرة في الآلة الحاسبة أدخل العدة ثم اضغطي EXP ثم أدخل الأس.

مثال: لكتابة العدد 4×10^{-3} نضغط:



مع ملاحظة أن الطريقة قد تختلف حسب نوع الآلة المستخدمة.

ثالثاً: إذا ظهر لك ناتج من ارقام كثيره جداً مثل 3456798.76 أضغطي ENG لتصغير الرقم فيصبح 3.45679876×10^6 ولكن يكتب بالتقريب 3.46×10^6

(3) حساب نسبة الخطأ المئوي E%

حساب نسبة الخطأ في أداء التجربة لتقييم أداءنا العملي من العلاقة:

$$E\% = \frac{|T - X|}{T} \times 100$$

حيث T تمثل القيمة الحقيقية للكمية المقاسة تجريبياً وتكون معروفة من المراجع والجداول

X تمثل القيمة التجريبية التي حصلت عليها في المعمل لهذه الكمية المطلوبة

(4) الوحدات (Units)

الوحدة هي تمييز يوضع بعد الرقم لمعرفة الخاصية المقاسة وهناك عدة أنظمة للوحدات ، ولكن النظام العالمي للوحدات (SI) (International System of Units) هو الأكثر إستخداماً عالمياً وهو ما سنستخدمه خلال دراستنا لتمييز الكميات الفيزيائية.

يوضح الجدول التالي بعض الأبعاد الأساسية معبراً عنها بنظام الوحدات (SI):

البعد	الوحدة	الرمز
الطول	متر	m
الكتلة	كيلوجرام	kg
الزمن	ثانية	s

بالإضافة لهذه الوحدات، فقد نجد وحدات أخرى مثل المليمتر والنانو ثانية وغيرها، وهذه مسميات إضافية متعارف عليها تعبر عن أجزاء من الوحدة الأصلية، فعلى سبيل المثال يمكننا التعبير عن 1000 m بـ 1 Km وكذلك 1mA بـ 10^{-6} A، ويوضح الجدول التالي قوى العدد عشرة الأكثر استعمالاً في المعمل.

القوى	اسمها	رمزها
10^{-6}	مايكرو	micro- μ
10^{-3}	ميلي	milli- m
10^6	ميغا	mega- M
10^3	كيلو	kilo- k

⚠رموز بعض الوحدات تُكتب بحروف كبيرة (Capital) والآخى بحروف صغيرة (Small)، فمثلاً m هو رمز الملي (10^{-3})، بينما M هو رمز الميجا (10^6).

*وحدة أخرى شائعة للأطوال الموجية تسمى أنجستروم $\text{\AA}(\text{Angstrom}) = 10^{-10} m$

5) طريقة التحويل بين الوحدات

مثال (1): لتحويل 5 g إلى kg :

$$1 \text{ k} = 10^3 \rightarrow 1 \text{ kg} = 10^3 \text{ g} \rightarrow 5 \text{ g} = (5 \div 1000) \text{ kg} = 0.005 \text{ kg}$$

مثال (2): لتحويل 7 MV إلى V :

$$1 \text{ M} = 10^6 \rightarrow 1 \text{ MV} = 10^6 \text{ V} \rightarrow 7 \text{ MV} = (7 \times 10^6) \text{ V} = 7000,000 \text{ V}$$

6) الرسم البياني (Graph)

a- مفهوم الرسم البياني

الرسم البياني هو الطريقة الموجزة لتمثيل النتائج المقاسة تجريبياً ويعتبر وهو وسيلة مهمة لاستخلاص المعلومات وإيجاد العلاقة بين المتغيرات الفيزيائية المقاسة.

b- لماذا نرسم القراءات بيانياً؟

لنتمكن من تفسير النتائج التى حصلنا عليها من الأجهزة ومن الحسابات ثم إيجاد العلاقة بين المتغيرات المقاسة مثل تعيين نوع العلاقة (طردية أم عكسية أم ثابتة أم....) وميل الخط المستقيم وغيرها الكثير من البيانات التى يمكن الحصول عليها.

c- كيف ارسم؟ (الرسم يكون بقلم رصاص مبري وعلى الورق البياني المخصص لذلك)

- 1- أرسمي المحورين السيني والصادي بحيث تشغل أغلب الورقة البيانية.
- 2- أكتبى اسم المحور السيني ووحدته بجانبه وهو يمثل المتغير المستقل (الكمية المعطاة في التجربة أي التى نتحكم فيها إما بالزيادة أو النقصان) وأكتبى اسم المحور الصادي ووحدته بجانبه وهو يمثل المتغير التابع (الكمية المقاسة من التجربة).

- 3- قسمي كل محور الى مربعات متساوية وكل مربع يمثل 1 سنتمتر أو 2 سنتمتر، ولا تأخذي أقل من هذه القيم ولا أكثر ، أي لا تأخذي المربع الواحد بـ 1.5 سنتمتر أو بـ 0.5 سنتمتر لأن ذلك يسبب عدم الدقة في توزيع القراءات واستخلاص البيانات.

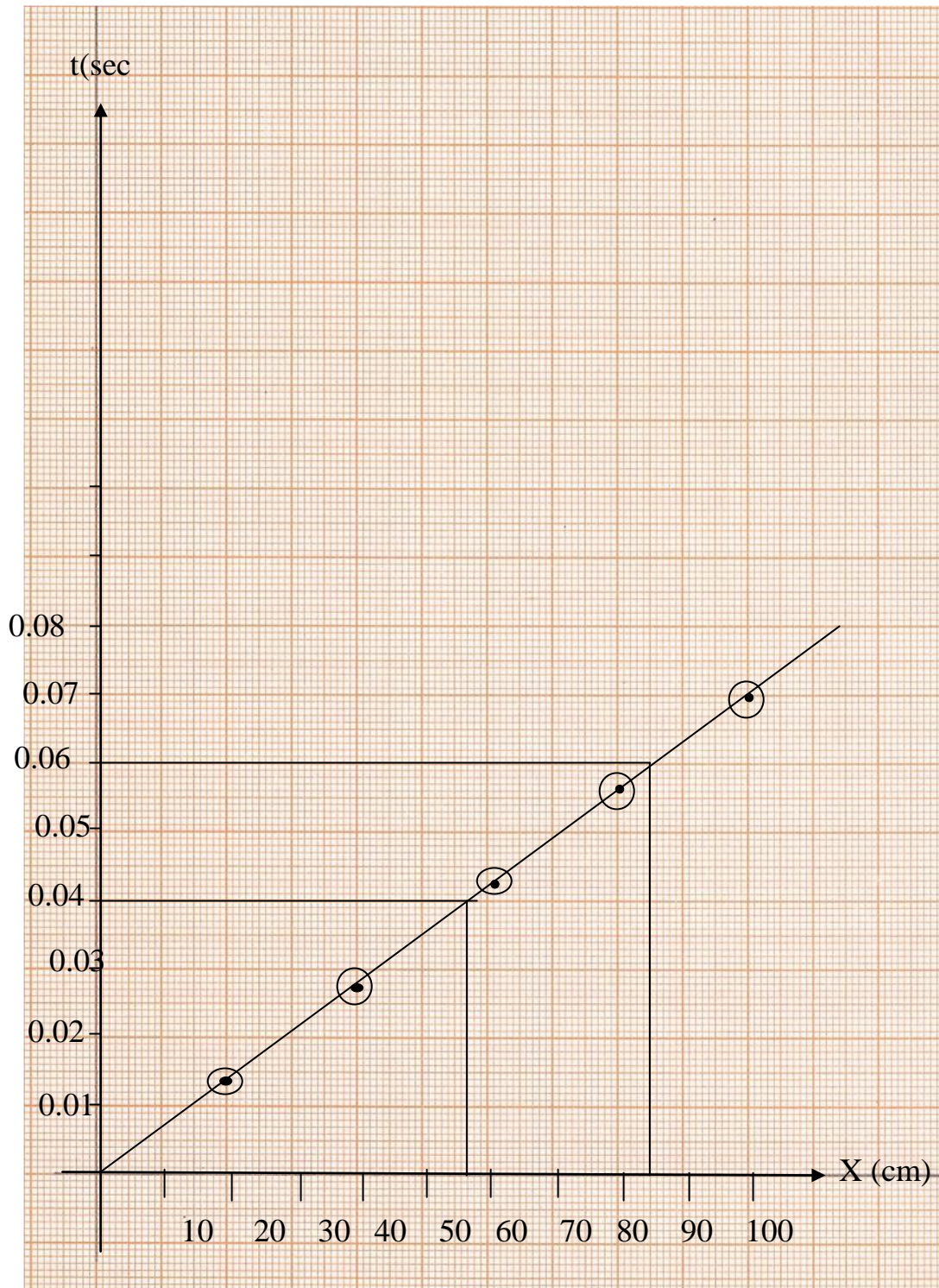
- 4- يجب أن تكون المربعات متساوية على نفس المحور الواحد، فكل محور مربعات تناسب قراءاته.

- 5- رقمي كل محور حسب مايناسب القراءات الخاصه به، وعندما تبدأين برقم ما فالرقم التالي هو ضعف هذا الرقم فمثلاً لو بدأنا بـ 2 فالتالي 4 ثم 6 ثم 8،... وهكذا، ومعرفة الترقيم المناسب هي مهاره ستكتسبينها مع كثرة الممارسة، ومن الذكاء ان تختاري ترقيمات سهله مثل مضاعفات 1 أو مضاعفات 2 أو مضاعفات 10 وتتجنبي الترقيمات المتعبه مثل مضاعفات 3 أو مضاعفات 1.5 أو مضاعفات 4.
- 6- إذا كانت القراءات كبيره، والورقة البيانية لاتكفي لها، فإمكانك إقتطاع المحور والبدأ من رقم غير الصفر ويجب وضع علامة الإقتطاع على المحور المقطوع.
- 7- بعدما رسمتي المحاور ورقمتيها، مثلي النقاط (x,y)، وضعي دائرة حول كل نقطة.
- 8- صلي هذه النقاط مع بعضها البعض بالمسطره، إذا كانت العلاقة تمثل خط مستقيم أو باليد وبمرونة إذا كانت العلاقة تمثل منحنى، لايشترط أن يمر الخط المستقيم أو المنحنى في جميع النقاط ولكن يجب أن يمر في نقطتين على الأقل مع مراعاة أن تكون النقاط منتشرة حول المنحنى أو الخط المستقيم بشكل جيد، أي يكون بعضها عليه وبعضها تحته وفوقه.
- 9- إذا كانت العلاقة خط مستقيم فيجب أن تحسبي الميل، وذلك بإختيار نقطتين على الخط المستقيم مختلفة عن نقاط التجربة.
- 10- إذا كانت العلاقة منحنى، فغالباً يتم إستخدام الإسقاط وسترشدك الأستاذة للطريقة أثناء المحاضرة.
- 11- إذا كان لديك أكثر من جدول وأكثر من رسم بياني فيجب أن تكتبي عنوان لكل رسم بياني، مثل (هذا الرسم يمثل العلاقة بين المسافة والسرعة).

مثال محلول: في تجربة لتعيين السرعة القصوى لسيارة ماء، تم عملياً تحريك السيارة لمسافات مختلفة، وقياس الزمن المقابل لها في كل مره، فحصلنا على النتائج التالية:

X(cm)	t (sec)
20	0.014
40	0.028
60	0.042
80	0.056
100	0.07

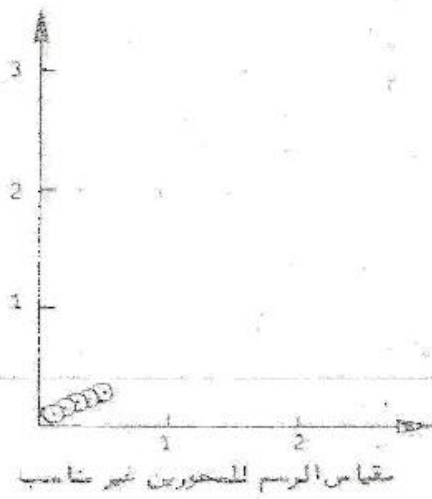
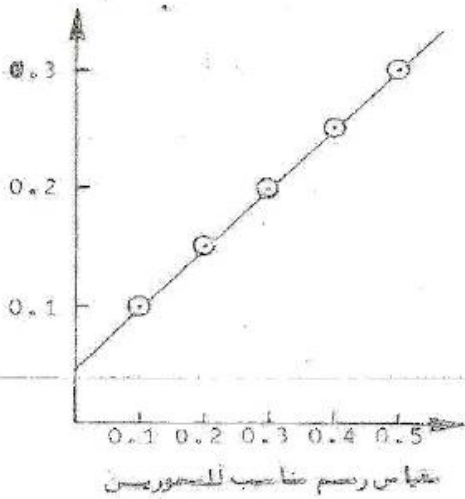
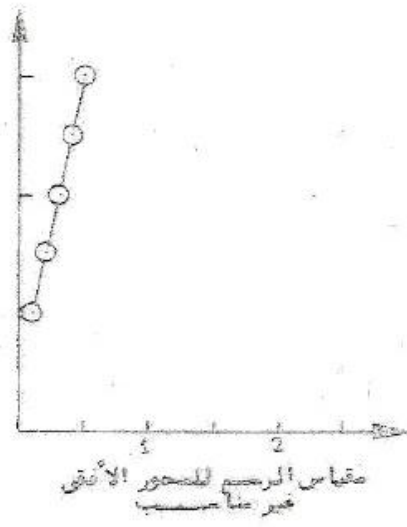
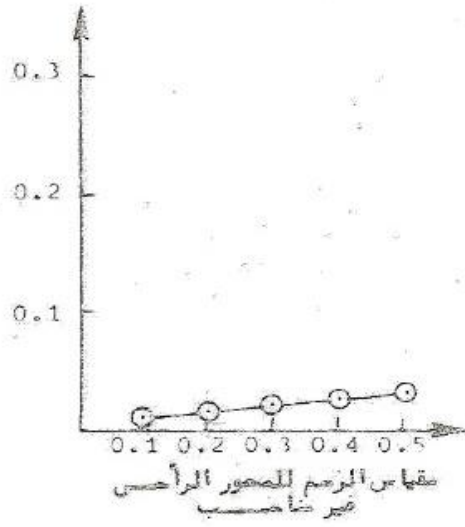
*ارسمي رسماً بيانياً يمثل العلاقة بين المسافة والزمن، ثم أوجدي ميل الخط المستقيم؟



الميل = فرق الصادات ÷ فرق السينات

$$\text{Slope} = \frac{t_2 - t_1}{x_2 - x_1} = \frac{0.06 - 0.04}{85 - 57} = 0.000714 = 0.714 \times 10^{-3} \text{ sec/cm}$$

*صوره توضح بعض الأخطاء في الرسم البياني فتجنبها



7) بعض أجهزة القياس

1- الميكرومتر

a- ماهو الميكرومتر؟

هو أداة قياس دقيقة ويستخدم أساساً لقياس أقطار الأشكال الكروية والأقطار الخارجية للأشكال الاسطوانية وكذلك سمك الألواح الرقيقة، وتصل دقة الميكرومتر إلى $0.01mm$.

b- تركيب الميكروميتر

يتركب من الأجزاء الرئيسية التالية الموضحة في الشكل (1)

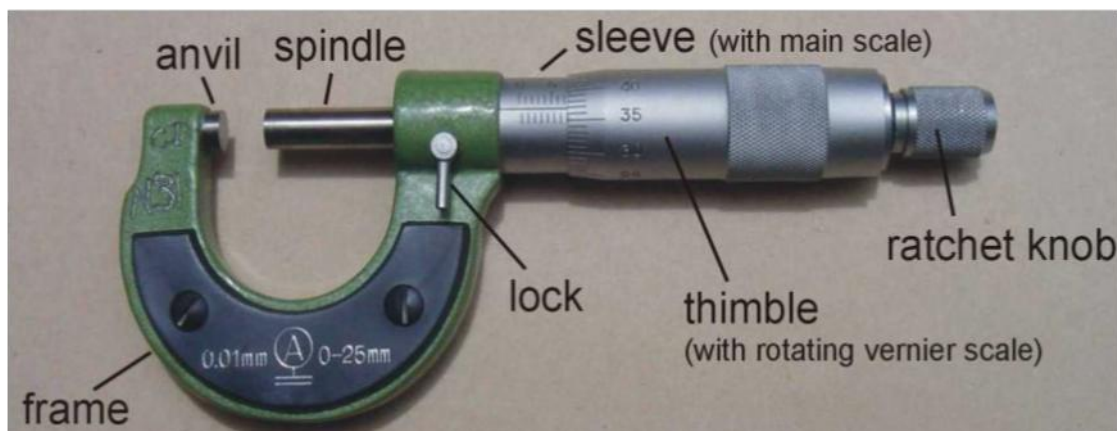
1- فك متحرك لتثبيت العينة (anvil spindle)

2- أسطوانة التدرّج الطولي (sleeve)، وتكون مقسمه إلى مليمترات في القسم العلوي وأنصاف المليمترات في القسم السفلي .

3- أسطوانة التدرّج الدائري (thimble)، وتكون عادةً مقسمة إلى 50 قسمًا.

4- هيكل الجهاز (frame)

5- المسمار الجاس (ratchet knob).

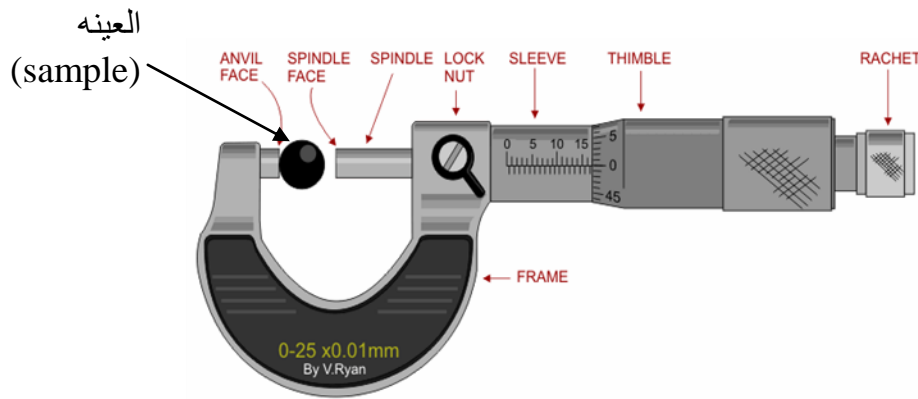


الشكل (1)

c- كيف نستعمل الميكروميتر؟

توضع العينه المراد قياس ابعادها بين طرفي فك الميكروميتر كما في الشكل (2)، ثم يدار المسمار الجاس حتى يتلامس طرفي الفك مع العينه ويظهر صوت مميز فعندها نتوقف ونأخذ القراءه (يجب

التوقف عن تحريك المسمار الجاس متى ماصدر هذا الصوت لأن الإستمرار في تحريكه حينها سيسبب تلف الميكروميتر).

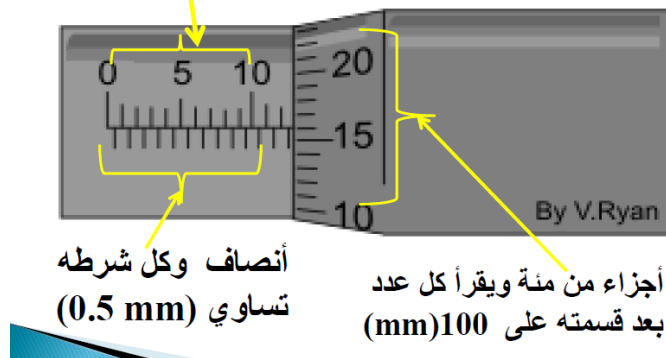


شكل (2)

d- طريقة القراءة من الميكروميتر

توضح الصورة التالية طريقة أخذ القراءة من الميكروميتر مع مثال محلول

أعداد صحيحة (mm)

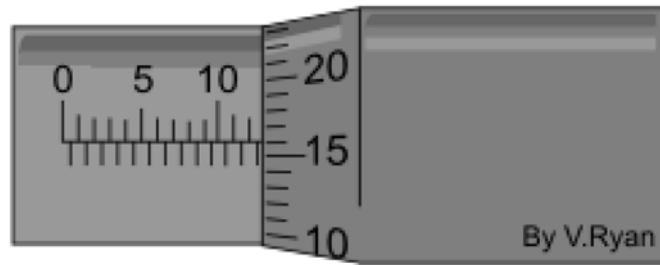


القراءة الكلية = قراءة التدرج الطولي (الأعداد الصحيحة) + قراءة التدرج الطولي (الأنصاف)

+ قراءة التدرج الدائري (جزء من مئة)

ملاحظه : وحدة قياس الميكروميتر هي mm

مثال (1):



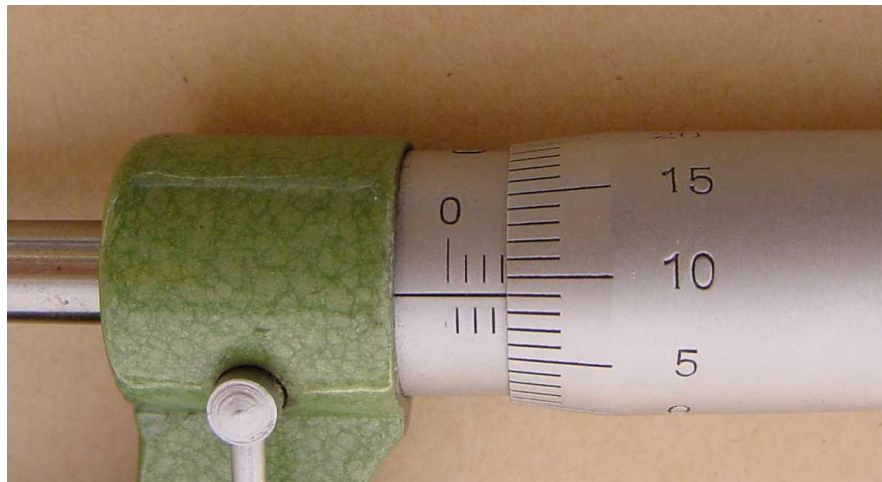
التدريج الطولي (العدد الصحيح): $\text{mm} 12 =$

التدريج الطولي (الأنصاف): $\text{mm} 0.5 =$

التدريج الدائري (الجزء من مئة): $\text{mm} 0.16 = \frac{16}{100}$

القراءة الكلية $= 0.16 + 0.5 + 12 = \text{mm} 12.66$

مثال (2):



التدريج الطولي (العدد الصحيح): $\text{mm} 3 =$

التدريج الطولي (الأنصاف): $\text{mm} 0.0 =$

التدريج الدائري (الجزء من مئة): $\text{mm} 0.09 =$

القراءة الكلية $= 0.09 + 0.0 + 3 = \text{mm} 3.09$

مقاطع يوتيوب للتوضيح العملي:

<http://www.youtube.com/watch?v=scs1G7nShcM>

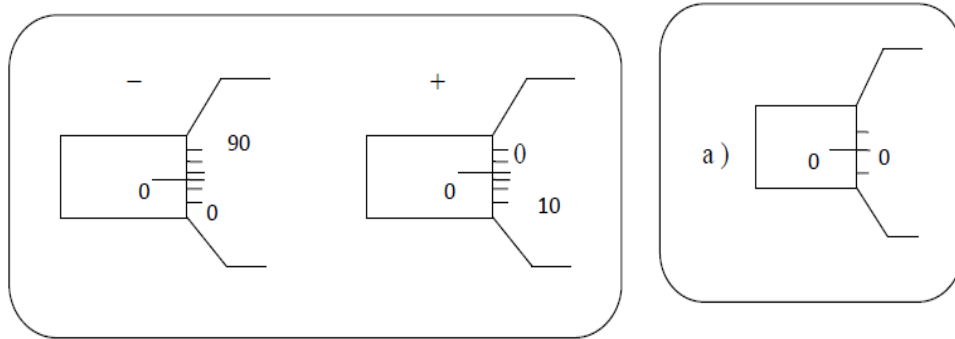
<http://www.youtube.com/watch?v=W6qEKBA2zCE>

e- تعيين الخطأ الصفري (ويكون قبل أخذ أي قراءة)

نتيجة كثرة استعمال الميكروميتر وغلق الفك بقوة شديدة يحصل خلل في ضبطته، لذلك قبل أخذ أي قراءة يجب غلق طرفي فك الميكروميتر بإدارة المسمار الجاس حتى يتلامس طرفي الفك فإذا انطبق صفر التدريج الطولي مع صفر التدريج الدائري فإنه لا يوجد خطأ صفري كما في الشكل (a) أما إذا لم ينطبق الصفرين فإنه يوجد خطأ صفري ويضاف للقراءة الكلية بإشارته ويتم تحديد إشارته كالتالي :

1- موجب وذلك إذا كان صفر التدريج الدائري أعلى من صفر التدريج الطولي كما في الشكل (b)

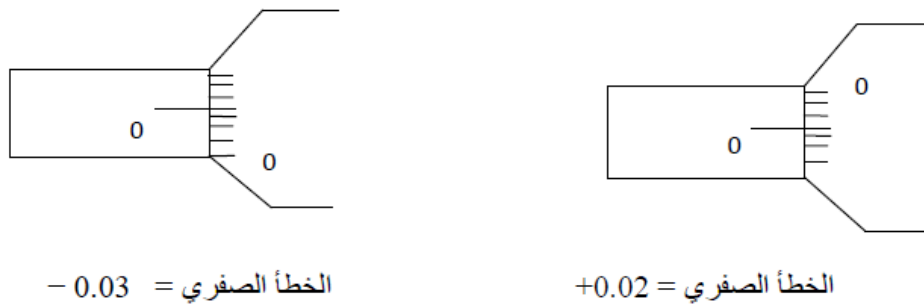
2- سالب وذلك إذا كان صفر التدريج الدائري أسفل صفر التدريج الطولي كما في الشكل (b)



ولتعيين قيمة الخطأ الصفري نوجد عدد الخطوط بين الصفرين على التدريج الدائري

$$\text{الخطأ الصفري} = \frac{\text{عدد الأقسام بين الصفرين على التدريج الدائري}}{100} \text{ mm}$$

مثال على ذلك:



(8) طريقة القراءة من الفولتامتر والأميتر

أولاً الفولتامتر هو جهاز لقياس فرق الجهد بوحدة الفولت (V) أو اجزاءها كالملي فولت (mV) وعادةً يوصل على التوازي مع القطع الألكترونية الأخرى في الدوائر الكهربائية بينما الأميتر هو جهاز يستعمل لقياس شدة التيار بوحدة الأمبير (A) أو اجزاءها كالملي أمبير (mA) وعادةً يوصل على التوالي مع القطع الألكترونية الأخرى في الدوائر الكهربائية، أحياناً يكون كلا الوظيفتين مدمجة في جهاز واحد ويمكن ضبطه كأميتر أو فولتامتر حسب ضبط مفتاح التحكم الخاص به. وهذه الأجهزة إما ان تكون رقمية أو عادية.

a- صور لجهاز الفولتامتر والأميتر

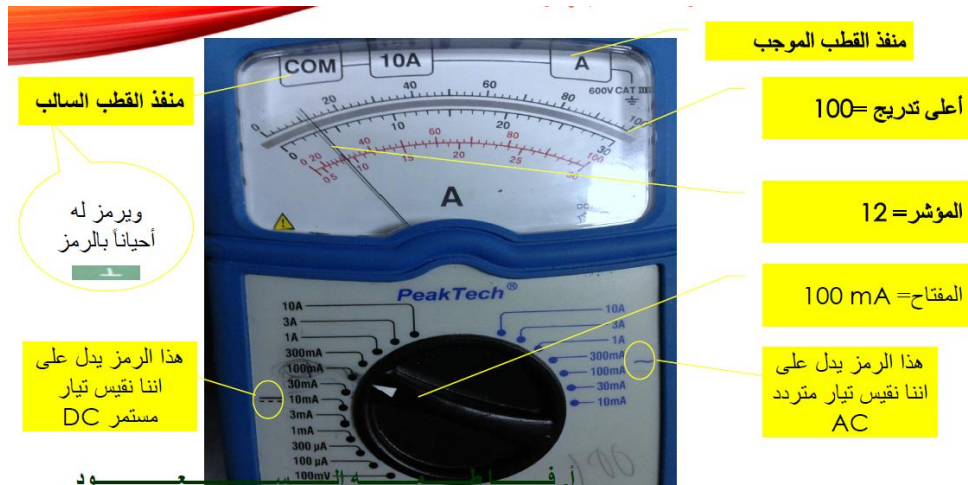
هذا أميتر ويرمز له بالرمز A ويستخدم لقياس شدة التيار



هذا فولتمتر ويرمز له بالرمز V ويستخدم لقياس فرق الجهد



b- وصف جهازي الأميتر والفولتامتر



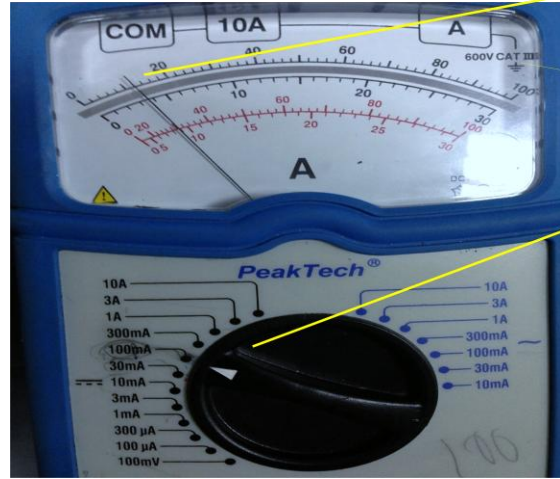
c- طريقة القراءة الصحيحة:

1. الوقوف أمام الجهاز مباشرة
2. ضبط المؤشر على الصفر إذا لم يكن مضبوطاً أو الإستعانة بالأستاذ لضبطه
3. القراءة بشكل عمودي مع الجهاز وليس من جهة اليمين أو اليسار
4. قراءة الرقم الذي يقف عليه المؤشر وتدوينه ثم تطبيق قانون القراءة الصحيحة

قانون القراءة الصحيحة من أي جهاز فولتامتر أو أميتر

$$\text{رقم المفتاح} \times \frac{\text{قراءة المؤشر}}{\text{أعلى التدرج}} = \text{القراءة الصحيحة}$$

مثال (1):



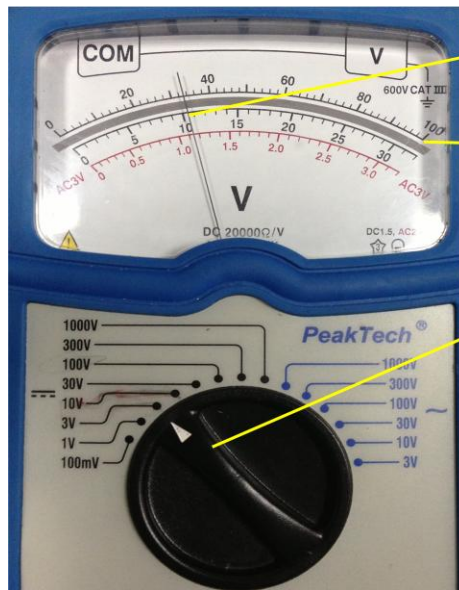
المؤشر = 12

أعلى تدرج = 100

المفتاح = 100 mA

$$\text{The Corecct result} \\ = \frac{12}{100} \times 100 = 12 \text{ mA}$$

مثال (2):



المؤشر = 33

أعلى تدريج = 100

المفتاح = 3 V

The Corecct result

$$= \frac{33}{100} \times 3 = 0.99 \text{ V}$$

تدريبات

1- قربي العدد 54.1652 الى أقرب جزء من الف ومره الى أقرب جزء من مئة ومرة الى أقرب جزء من عشرة ؟

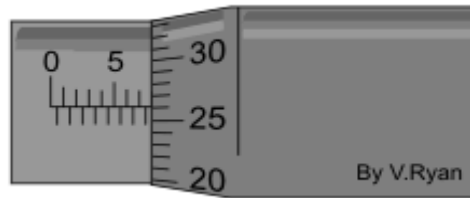
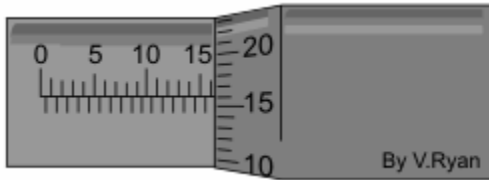
2- حولي $0.34 \mu A$ إلى وحدة kA ؟ $(3.4 \times 10^{-10} kA)$

3- في تجربة لتعيين نصف قطر حلقة معدنية , قمنا بتمرير قيم مختلفة للتيار الكهربائي I بوحدة الأمبير (A) في هذه الحلقة و في كل مرة قسنا المجال المغناطيسي المتكون حول الحلقة B بوحدة التسلا (T) , فحصلنا على النتائج التالية :

1	0.02
2	0.05
3	0.08
4	0.11
5	0.14

*ارسمي العلاقة بين التيار I والمجال المغناطيسي B ، ثم احسبي الميل ؟

4- أوجدي قراءة الميكروميتر في الصور الآتية:



الإختبار النظري لمعامل الكهرباء الفصل الدراسي الأول 1434-1435 هـ مدة الإختبار: ساعة واحدة

الإسم:

الرقم الجامعي:

الشعبة:

أستاذة العمل:

يوم العمل:

وقت العمل:

السؤال الأول: في تجربة لتعيين المعامل الحراري H لخليط معدني، تم عملياً تسخين هذا الخليط عند

درجات حرارة مختلفة T وقياس مقدار التمدد X المقابل لها في كل مره، فحصلنا على النتائج التالية :

20	0.4
40	0.82
60	1.2
80	1.58
100	2

على ضوء ماسبق، أجبني على الأسئلة الآتية:

1- ارسمي رسماً بيانياً يمثل العلاقة بين درجة الحرارة T ومقدار التمدد x ، علماً بأن المعامل الحراري

$$H = D \frac{T}{x}$$

يعطى بالعلاقة الآتية:

حيث D ثابت و قيمته $D=1 \text{ cm}$

2- أحسبي الميل مع كتابة معادلته الرياضية.

.....
.....
.....

3- باستخدام الميل, احسبي قيمة المعامل الحراري H ؟

.....
.....
.....

4- إذا علمت أن قيمة المعامل الحراري لهذا الخليط المعدني هي $H=0.47 \text{ c}^\circ$ ، فأحسبي نسبة الخطأ
المنوي في أداء التجربة؟

.....
.....
.....

5- من الرسم، أوجدي مقدار التمدد x عندما تصل درجة حرارة الخليط المعدني إلى $T = 30 \text{ c}^\circ$.

.....

السؤال الثاني: أختاري الإجابة الصحيحة فيما يلي:

- a- لإستخدام الجلفانوميتر كأميتر نقوم بتوصيل..... مع الجلفانوميتر
- أ- مقاومة صغيرة على التوازي ب- مقاومة كبيرة على التوازي ج- مقاومة صغيرة على التوالي
- b- كلما كان البعد البؤري للعدسة..... كلما زادت قدرتها
- أ- كبيراً ب- صغيراً ج- كبير جداً
- c- للحصول على مقاومة كبيره من مجموعة من المقاومات فإننا نقوم بتوصيلها على.....
- أ- التوازي ب- حسب جهد البطاريه ج- التسلسل

d- يعتمد معامل إنكسار الزجاج على:

أ- قيمة زاوية رأس المنشور ب- زاوية الانحراف الصغرى ج- نوع مادة الزجاج

السؤال الثالث: ضعي علامة √ أو × :

- 1- يستخدم الجلفانوميتر عادةً للكشف عن التيارات الصغيرة جداً ()
- 2- يقاس الزمن الدوري لموجة ما مرسومة بجهاز راسم الذبذبات المهبطي بوحدة (div.sec) ()
- 3- ينحرف الشعاع عن مساره نتيجة إختلاف الكثافة الضوئية بين الوسطين ()
- 4- ينتقل الإلكترون من مستويات الطاقة العليا الى الأقل طاقة بامتصاص فوتون ()

مع تمنياتنا لکن
بالتوفيق

الاختبار العملي النهائي 104 فيز + 111 فيز + 102 فيز + 101 إشع
الفصل الدراسي الأول 1434 – 1435 هـ

الشعبة:

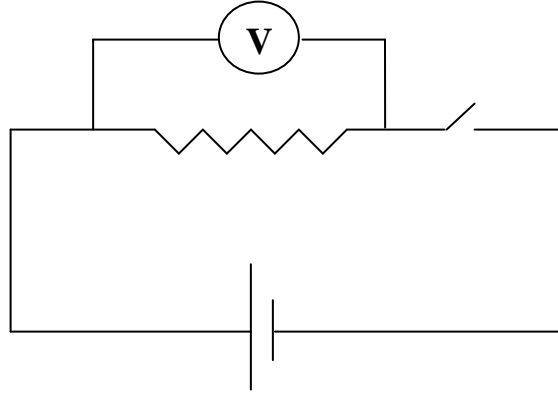
الرقم الجامعي:

الاسم:

7

السؤال الأول:

باستخدام الأدوات المعطاة وصلي الدائرة التالية :



سجلي قراءة الفولتميتر :

السؤال الثاني:

أ) باستخدام راسم الاهتزاز المهبطي أوجدي القيمة الفعالة لجهد المصدر المتردد

ب) أوجدي تردد المصدر الذي أمامك عندما يشير مفتاح قاعدة الزمن في جهاز راسم الاهتزاز المهبطي إلى 10 msec/div

المراجع:

1. Resnick, R.R., et al., *Physics*, Fifth edition, John Wiley and sons, Inc., (2002).
2. Preston, D.W., and Dietz, E.R., *The Art of Experimental Physics*, John Wiley and sons, Inc., (1991).
3. Kreyszig, E., *Advanced Engineering Mathematics*, John Wiley and sons, Inc., (1999).

4. فريدريك ج. بوش ودافيد أ. جيرد، *أساسيات الفيزياء* (مترجم)، الطبعة العربية الأولى، الدار الدولية للاستثمارات الثقافية (2001).
5. رجب صبحي عطا الله و السيد فتحي عوض محمد جاسر، *الفيزياء العملية – الجزء الأول*، الطبعة الأولى، جامعة الملك سعود (1988).
6. على سالم الخرم وآخرون، *الفيزياء العملية*، الطبعة العربية الأولى، جامعة التحدي (1993).
7. منير عبد الحميد الحامض، *الفيزياء العملي*، الطبعة الأولى، جامعة عمر المختار (1996).
8. حنان العتيبي ولاء الحمدي، *تجارب الفيزياء العملية المستوى الأول-جامعة أم القرى*.
9. <http://hctmetrology.tripod.com/chap4.htm>
10. كتاب الفيزياء التجريبية (2005)

الفهرس

- 1 لماذا ندرس معامل الفيزياء؟
- 2 توزيع درجات المعمل
- 3 نموذج طلب تثبيت درجة المعمل

4	أسئلة مهمة
5	قانون أوم
12	راسم الاهتزاز المهبطي
28	شحن المكثف
33	استخدام الجلفانومتر كأميتر
38	المقاومة النوعية
43	ثابت رايدبيرج
48	البعد البؤري لعدسة
53	معامل الانكسار
57	المحول الكهربائي
64	القوة الدافعة الكهربائية
69	معلومات مفيدة
69	(1) التقريب
69	(2) طريقة استعمال الآلة الحاسبة
70	(3) حساب الخطأ النسبي %E
70	(4) الوحدات
71	(5) التحويل بين الوحدات
71	(6) الرسم البياني مفهومه وطريقته وأمثلة محلولة عليه
75	(7) بعض أجهزة القياس (الميكروميتر)
79	(8) طريقة القراءة من الأميتر والفولتاميتر
82	(9) تدريبات
83	(10) نموذج اختبار نظري
86	(11) نموذج اختبار عملي

((والحمد لله رب العالمين))

- تابعي قسم الفيزياء والفلك على تويتر @ksu_phys
- وشاركي على هذا الوسم بآرائك ويومياتك الفيزيائية. #ksu_phys
- ولأي سؤال أو استفسار؛ راسلينا على:
- [ksuphys/http://ask.fm](http://ksuphys/ask.fm)
- وهنا أراؤك محل اهتمامنا:
- [ksuphys/http://sayat.me](http://ksuphys/sayat.me)
- phys.dept@ksu.edu.sa