

مبادئ التكاليف والمحاسبة الإدارية  
( ٢٠٢ حسب )  
الزمن : ساعتان

الإختبار الفصلي الموحد  
العام الجامعي ١٤٣٧ / ١٤٣٨ هـ  
الفصل الدراسي الأول

جامعة الملك سعود  
كلية إدارة الأعمال  
قسم المحاسبة

اسم الطالب :	الرقم الجامعي:
رقم الشعبة :	رقم التسلسل :

أجب عن الأسئلة التالية:

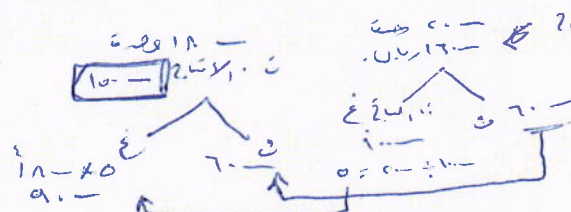
### السؤال الأول ( ١٣ درجة )

أولاً: حدد المصطلح المحاسبي المناسب الذي تعبر عنه كل عبارة من العبارات التالية: (٣ درجات)

م	العبارة	المصطلح
١	تكلفة مستنفذة في سبيل الحصول على منفعة في الفترة الحالية.	مصرف
٢	التكلفة التي يمكن تتبعها أو نسبتها إلى منتج معين أو غرض معين.	ت. ص
٣	التكلفة التي تتغير في إجماليها مع التغيرات في مستوى النشاط وليس بنفس النسبة.	ت. ع
٤	النسبة التي يمكن أن تنخفض مبيعات الشركة في حدودها ولا تحقق الشركة خسائر.	س. هـ على إرفاقه
٥	التكلفة التي تختلف قيمتها من بديل لآخر، ولذا تؤخذ في الاعتبار عند اتخاذ القرار.	التكلفة المتغيرة
٦	طريقة التكاليف التي تتطلبها المبادئ والمعايير المحاسبية عند إعداد التقارير الخارجية	ت. ك

ثانياً: أكمل الفراغات التالية مع ضرورة بيان العمليات الحسابية: (٤ درجات)

١- إذا كان إجمالي التكاليف الصناعية اللازمة لإنتاج ٢٠,٠٠٠ وحدة تبلغ ١٦٠,٠٠٠ ريال فيها ٦٠,٠٠٠ ريال تكلفة ثابتة فإن التكاليف الصناعية اللازمة لإنتاج ١٨,٠٠٠ وحدة تبلغ ..... ريال.



٢- إذا كانت التكلفة الأولية ١٢٠,٠٠٠ ريال ربعها أجور مباشرة ، بينما كانت تكلفة التحويل ٨٠,٠٠٠ ريال ، فإن إجمالي التكلفة الصناعية للإنتاج خلال الفترة تكون ..... ريال.

$$\begin{aligned}
 & \text{ت. ك} = \text{مصادر} + \text{اجور} = ١٠٠ - + \frac{1}{2} * ١٢٠ - = ١٦٠ - \\
 & \text{ت. ك} = \text{مخزون} + \text{اجور} + \text{مصادر} + \text{اجور} + \text{مخزون} \\
 & ٥٠ - + ٢٠ - + ٩٠ - = ١٦٠ -
 \end{aligned}$$

٣- تقوم أحدي الشركات بإنتاج وبيع منتجين (أ) ، (ب) بنسبة تشكيلة ٦٠ % ، ٤٠ % علي التوالي ، ويبلغ هامش المساهمة للوحدة لكل من المنتجين ١٦ ريال و ٦ ريال علي التوالي ، والتكاليف الثابتة الاجمالية ٩٠,٠٠٠ ريال ، فإن حجم مبيعات التعادل للمنتج (أ) = ..... ، وللمنتج (ب) = .....

$$\begin{aligned}
 & \text{حجم التعادل للمنتج (أ)} = \frac{٩٠ -}{(١٦ * ٤) + (٦ * ٤)} = ٩,٦ \\
 & \text{حجم التعادل للمنتج (ب)} = \frac{٩٠ -}{٦ * ٤} = ٣,٧٥
 \end{aligned}$$

ثالثاً: فيما يلي التكاليف الصناعية غير المباشرة لاحدي الشركات الصناعية عند مستويات النشاط المنخفضة والمرتفعة:

عناصر التكلفة	مستوي النشاط المنخفض ساعة ٦٠,٠٠٠	مستوي النشاط المرتفع ساعة ٨٠,٠٠٠
المواد غير المباشرة (متغيرة)	٩٠,٠٠٠ ريال	١٢٠,٠٠٠ ريال
الاجار (ثابتة)	١٣٠,٠٠٠ ريال	١٣٠,٠٠٠ ريال
الصيانة (مختلطة)	٥٤,٠٠٠ ريال	٦٢,٠٠٠ ريال
اجمالي التكاليف الصناعية غير المباشرة	٢٧٤,٠٠٠ ريال	٣١٢,٠٠٠ ريال

نظير  
١  
٢  
٣  
٤  
٥  
٦  
٧  
٨  
٩  
١٠  
١١  
١٢  
١٣  
١٤  
١٥  
١٦  
١٧  
١٨  
١٩  
٢٠  
٢١  
٢٢  
٢٣  
٢٤  
٢٥  
٢٦  
٢٧  
٢٨  
٢٩  
٣٠  
٣١  
٣٢  
٣٣  
٣٤  
٣٥  
٣٦  
٣٧  
٣٨  
٣٩  
٤٠  
٤١  
٤٢  
٤٣  
٤٤  
٤٥  
٤٦  
٤٧  
٤٨  
٤٩  
٥٠  
٥١  
٥٢  
٥٣  
٥٤  
٥٥  
٥٦  
٥٧  
٥٨  
٥٩  
٦٠  
٦١  
٦٢  
٦٣  
٦٤  
٦٥  
٦٦  
٦٧  
٦٨  
٦٩  
٧٠  
٧١  
٧٢  
٧٣  
٧٤  
٧٥  
٧٦  
٧٧  
٧٨  
٧٩  
٨٠  
٨١  
٨٢  
٨٣  
٨٤  
٨٥  
٨٦  
٨٧  
٨٨  
٨٩  
٩٠  
٩١  
٩٢  
٩٣  
٩٤  
٩٥  
٩٦  
٩٧  
٩٨  
٩٩  
١٠٠

المطلوب: (٣ درجات)

- أكمل البيانات الناقصة في الجدول السابق.
- قم بتقدير معادلة التكلفة الخاصة بالصيانة باستخدام طريقة الحد الأعلى - الحد الأدنى.

$$C = \frac{80000 - 62000}{80000 - 60000} \times (X - 60000) + 62000$$

$$P = 62000 + (10000 \times 4) = 102000$$

$$ص = 30000 + 40000 = 70000$$

٣- ما هو إجمالي التكاليف الصناعية غير المباشرة عند مستوى نشاط ٦٥,٠٠٠ ساعة.

$$97000 = 65000 + 10000 \times 1.5$$

$$130000 = 130000$$

$$56000 = (65000 + 10000 \times 4) + 20000$$

$$212000 = 312000$$

رابعاً: تنتج احدي الشركات منتج معين ويتم بيعه بسعر ٢٩٠ ريال للوحدة ، وفيما يلي تكاليف انتاج الوحدة من هذا المنتج:

- المواد المباشرة ١٤٤ ريال
- العمالة المباشرة ٥٦ ريال
- تكاليف التصنيع الإضافية غير المباشرة المتغيرة ١٥ ريال
- تكاليف التصنيع الإضافية غير المباشرة الثابتة ٢٨ ريال

٢٤٣ ريال

تكلفة إنتاج الوحدة

وقد تقدم احد العملاء بطلب لشراء ١,٠٠٠ وحدة من هذا المنتج بسعر ٢٥٠ ريال للوحدة ، ويحتاج انتاج هذه الطليبة شراء الة خاصة بتكلفة قدرها ٢٦,٥٠٠ ريال والتي لن يكون لها استخدام اخر بمجرد الانتهاء من الطليبة الخاصة ، ولن تؤثر هذه الطليبة علي المبيعات المعتادة للشركة ويمكن الوفاء بالطليبة باستخدام الطاقة الإنتاجية الحالية.

المطلوب: هل تتصح الشركة بقبول هذه الطليبة ؟ دعم رأيك بالحسابات اللازمة. (٣ درجات)

صانع ربح (دخول ربحية)

$$٢٥٠ \times ١٠٠٠ = ٢٥٠٠٠٠$$

$$٢٦٥٠٠ = ٢٦٥٠٠$$

$$٢٥٠ \times ١٠٠٠ = ٢٥٠٠٠٠$$

$$٢٥٠٠٠٠$$

الآن نتبع ربح كالتالي

$$٢٥٠٠٠٠ - ٢٦٥٠٠ = ٢٤٧٣٥٠$$



**السؤال الثاني ( 6 درجات )**

تنتج احدى الشركات نوع معين من أدوات الذاكرة لأجهزة الفاكس ، وكانت المبيعات غير منتظمة الى حد كبير ، حيث أظهرت بعض الشهور ربحاً بينما أظهر البعض الآخر خسارة ، وفيما يلي قائمة الدخل باستخدام صيغة المساهمة عن الشهر الأخير:

بيان	الاجمالي	لكل وحدة
قيمة المبيعات	٢٧٠,٠٠٠ ريال	٢٠ ريال
(-) المصروفات المتغيرة	( ١٨٩,٠٠٠ )	(١٤) ريال
هامش المساهمة	٨١,٠٠٠	٦ ريال
(-) المصروفات الثابتة	( ٩٠,٠٠٠ )	
صافي خسارة التشغيل	( ٩,٠٠٠ ) ريال	

**المطلوب:**

١- نسبة هامش المساهمة =  $\frac{3}{100}$

٢- نسبة المصروفات المتغيرة =  $\frac{7}{100}$

٣- حجم المبيعات الذي يحقق التعادل =  $\frac{90000}{14 - 20} = 15000$  وحدة

٤- قيمة المبيعات التي تحقق صافي ربح لا يقل عن ٦٠,٠٠٠ ريال =  $\frac{60000 + 90000}{14 - 20} = 19000$  وحدة

٤- يقترح مدير الإنتاج التحول الي نظام للإنتاج الآلي في العمليات الصناعية ، وسوف يؤدي ذلك الي زيادة المصروفات الثابتة بمبلغ ١٠٢,٠٠٠ ريال شهرياً ، ونقص المصروفات المتغيرة بمبلغ ٦ ريال للوحدة ، ومن المتوقع أن يصبح حجم المبيعات ٢٠,٠٠٠ وحدة مع بقاء العوامل الأخرى علي حالها ، والمطلوب تحديد ما يلي: أ - إعداد قائمة الدخل بصيغة المساهمة في حالة التحول الي الإنتاج الآلي؟ وهل توافق علي هذا الاقتراح ولماذا؟

٤٠٠٠	مبيعات (٢٠ × ٢٠٠)	$\left. \begin{array}{l} \uparrow \text{ م. م.} \\ \downarrow \text{ م. م.} \\ \uparrow \text{ م. م.} \end{array} \right\}$
(١٦٠٠٠)	م. م. (٨ × ٢٠٠)	
٢٤٠٠٠	هامش مساهمة	
(١٩٠٠٠)	م. م. ث	
٤٨٠٠٠	صافي الربح	

ب - حجم المبيعات الجديد الذي يحقق التعادل =  $\frac{190000}{8 - 20} = 17000$  وحدة

ج - نسبة هامش الأمان ( في حالة التحول الي الإنتاج الآلي ) =  $\frac{17 - 24}{20} = \frac{1}{4}$

عمره امرلية  
٢٠٠٠  
١٦٠  
٤

### السؤال الثالث ( ٦ درجات )

تقوم إحدى الشركات الصناعية بإنتاج وبيع منتجاً واحداً ، حيث أنتجت الشركة خلال العام الأول ٢٠٠٠٠ وحدة و باعت ١٦٠٠٠ وحدة بسعر بيع ٥٠ ريال للوحدة ، وفيما يلي بيانات التكاليف لتلك الشركة:

التكاليف المتغيرة للوحدة:	التكاليف الثابتة لكل عام:
- المواد المباشرة	- مصروفات صناعية غير مباشرة ثابتة ١٦٠,٠٠٠ ريال
- الأجور المباشرة	- مصروفات بيعية وإدارية ثابتة ١١٠,٠٠٠ ريال
- مصروفات صناعية غير مباشرة متغيرة ٥ ريال	
- مصروفات بيعية وإدارية متغيرة ٢ ريال	

#### المطلوب:

٢- بافتراض استخدام طريقة التكاليف المتغيرة  
أ - احسب تكلفة إنتاج الوحدة:

$$٣٠ = ٥ + ٧ + ١٨$$

عوارض  
اجور  
ت  
م  
ع

١- بافتراض استخدام طريقة التحميل الكلية  
أ - احسب تكلفة إنتاج الوحدة:

$$٣٨ = ٥ + ٧ + ١٨$$

عوارض  
اجور  
ت  
م  
ع

ب - قم بإعداد قائمة دخل العام:

٨٠٠٠٠٠	عائد مبيعات (١٦٠٠٠ × ٥٠)
(٤٨٠٠٠)	- ن. مبيعات (٣٦ × ١٦٠٠٠)
(٢٢٠٠٠)	- ن. مبيعات (٢٢ × ١٦٠٠٠)
٢٨٨٠٠	هامش بلهامة
(١٦٠٠٠)	- ن. مصروفات
(١١٠٠٠)	- ن. ادارية ثابتة وبيعية
١٨٠٠٠	صافي الدخل المتغير

ب - قم بإعداد قائمة دخل العام:

٨٠٠٠٠٠	عائد المبيعات (١٦٠٠٠ × ٥٠)
(٦٠٨٠٠٠)	- ن. مبيعات (٣٨ × ١٦٠٠٠)
١٩٢٠٠٠	هامش بلهامة ربيع او صافي مبيعات ربيع
(٣٤٠٠٠)	- ن. مبيعات (٢٢ × ١٦٠٠٠)
(١١٠٠٠)	- ن. ادارية ثابتة وبيعية
٥٠٠٠٠	صافي الدخل المتغير

٣ - قم بمطابقة صافي دخل التشغيل الناتج في ظل استخدام طريقة التكاليف المتغيرة مع صافي دخل التشغيل الناتج في ظل استخدام طريقة التحميل الكلية ، موضحاً سبب الاختلاف بين رقمي صافي الدخل في الطريقتين.

صافي الدخل بالارضية المتغيرة ١٨٠٠٠  
صافي الدخل بالارضية المتغيرة ٣٨٠٠٠  
مع أطيب التمنيات بالتوفيق،،،  
الشرح للاسادة .  
بالطريقة مع حسابين من ١٦٠٠٠  
رخصه و امة لكن بالارضية الكمية نحاسب فقط  
بمع صافي الدخل ١٦٠٠٠ وحدة صافية بالارضية المتغيرة  
كأنه صافي الدخل ١٦٠٠٠ الذي خصمنا بالارضية في

صافي الدخل بالارضية المتغيرة ٥٠٠٠٠