



التنظيم المكاني للحواضر في المملكة العربية السعودية

الأسبوع الثالث

١٤٣٨/١/٥ هـ



محتويات المحاضرة

- التنظيم القانوني للحيز المكاني (نظام المناطق)
- الأهداف الرئيسية لنظام المناطق
- التقسيم المكاني
- التنظيم الإداري
- الهيكل التنظيمي للإدارة المكانية

التنظيم القانوني للحيز المكاني

• يعتبر نظام المناطق الصادر في:

٣٠ ربيع الأول ١٤١٢ هـ الموافق ١٦ سبتمبر ١٩٩١ م

هو المنظم الرئيسي لكيفية إدارة الحيز المكاني الوطني.

(يهدف هذا النظام إلى رفع مستوى العمل الإداري والتنمية في مناطق المملكة، كما يهدف إلى المحافظة على الأمن والنظام وكفالة حقوق المواطنين وحياتهم في إطار الشريعة الإسلامية) .

الأهداف الرئيسية لنظام المناطق

١. رفع كفاءة الأداء الحكومي وتحقيق المزيد من التنمية المحلية، وذلك عن طريق التقليل من تزامم القضايا اليومية والملحة على الأجهزة الإدارية المركزية، ووضع مستوى الخدمات في المدن والقرى والهجر تحت الإشراف المباشر لمستخدميها، وهذا من شأنه أن يرفع كفاءة الإدارة المحلية في هذه الأجهزة بالتقريب بين موقع التنفيذ وسلطة اتخاذ القرار.
٢. الحفاظ على الأمن والاستقرار حيث إن هناك علاقة ارتباط وثيق للأمن والاستقرار مع الإرتقاء بمستوى الأداء في مواقع الإنتاج ، فالإستقرار يؤدي إلى نجاح خطط التنمية وفقاً لما هو محدد لها، وتحقيق معدلات مرتفعة للإنتاج.
٣. يرتبط بالهدفين السابقين هدف آخر وهو كفالة حقوق المواطنين وحياتهم، لتتضافر الجهود من أجل تحقيق التنمية والإستقرار وكفالة الحقوق الأساسية للمجتمعات المحلية.

التقسيم المكاني

- تتكون المملكة العربية السعودية إدارياً من ثلاث عشرة منطقة (تشرف عليها إمارة في كل منطقة) وهي:

١. الرياض (الرياض)
٢. مكة المكرمة (مكة المكرمة)
٣. المدينة المنورة (المدينة المنورة)
٤. المنطقة الشرقية (الدمام)
٥. القصيم (بريدة)
٦. حائل (حائل)
٧. تبوك (تبوك)
٨. الحدود الشمالية (عرعر)
٩. عسير (أبها)
١٠. الجوف (سكاكا)
١١. الباحة (الباحة)
١٢. جازان (جازان)
١٣. نجران (نجران)

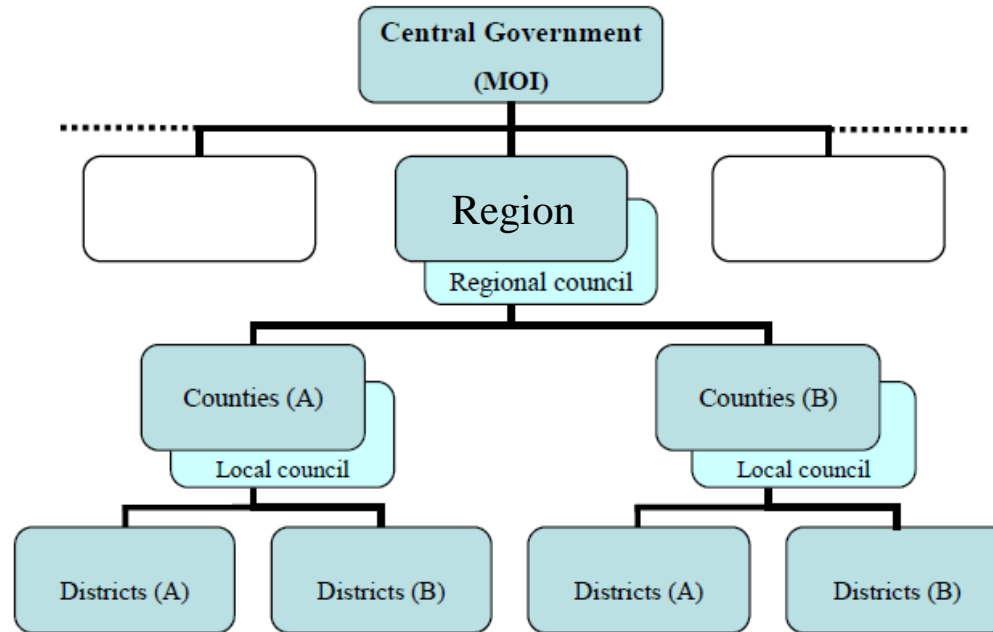
التوزيع المكاني للمناطق



التنظيم الإداري

- تتكون كل منطقة إدارياً من عدد من المحافظات والمراكز وهي مكونة من فئتين (أ ، ب) وفقاً للاعتبارات السكانية والجغرافية والأمنية وظروف البيئة وطرق المواصلات.
- ترتبط المحافظات بأمر المنطقة ويتم تنظيمها بأمر ملكي بناء على توصية من وزير الداخلية أما المراكز فيصدر بإنشائها وارتباطها قرار من وزير الداخلية بناءً على إقتراح من أمير المنطقة.
- يكون لكل منطقة (أمير ونائب أمير ووكيل) ، كما يكون لكل محافظة (محافظ ووكيل) ، ولكل مركز (رئيس).
- يعين أمير المنطقة ونائبه بأمر ملكي ووكيل المنطقة بقرار من مجلس الوزراء بناءً على توصية من وزير الداخلية.
- يتم تعيين محافظ لمحافظة (أ) بأمر من رئيس مجلس الوزراء بناء على توصية من وزير الداخلية ووكيل المحافظة (أ) ومحافظ المحافظة (ب) ورئيس المركز (أ) بقرار من وزير الداخلية أما رئيس المركز (ب) فيعين بقرار من أمير المنطقة.

الهيكل التنظيمي للإدارة المكانية



Source: Illustration from the Law of Provinces (1992b)