



المملكة العربية السعودية

جامعة الملك سعود

كلية العمارة والتخطيط

433 عمر

مهارات التصميم الحضري

بسم الله الرحمن الرحيم
الحمد لله والصلاة والسلام على رسول
الله، وعلى آله وصحبه



المملكة العربية السعودية
جامعة الملك سعود
كلية العمارة والتخطيط

كلية العمارة والتخطيط قسم العمارة وعلوم البناء الخطة الدراسية	نموذج (هـ) مختصر توصيف المقرر
---	------------------------------------

اسم المقرر: مهارات التصميم الحضري	رقم المقرر ورمزه: 433 عمر (اختياري-1) التصميم الحضري
المتطلب السابق للمقرر: 353 عمر	لغة تدريس المقرر: العربية - الإنجليزية
مستوى المقرر: التاسع	الساعات المعتمدة: 2 ساعة

Module Description

وصف المقرر :

يتناول المقرر دراسة مهارات التصميم الحضري موضحاً كيفية استخدام الوسائل العلمية لجمع المعلومات الخاصة بأسس ونظريات التصميم الحضري للمجتمعات العمرانية وكيفية وضع تلك المعلومات أمام صانعي القرارات، سواء كانوا متخصصين في التصميم الحضري وتصميم المدن أو كانوا مسئولين في وضع قرارات تنمية المنطق العمرانية الحالية والجديدة وكذلك المدن المستقبلية.

ويعتمد المقرر على المحاضرات النظرية والزيارات الميدانية والقياسات الموقعية والمقابلات وكيفية وضع النتائج في صورة تحليلية تساعد على وضع الحلول لمشاريع التصميم الحضري.

433عمر

مهارات التصميم الحضري

Module Aims

أهداف المقرر :

1. تعلم الطالب طرق جمع المادة العلمية.
2. تعلم الطالب على الأسس والبرامج المختلفة لتحليل المعلومات ووضعها في صورة تساعد المصمم على وضع الحلول على شكل بدائل وكيفية تقييمها واختيار الأنسب منها.
3. التدريب على تصميم الطرق والفراغات العامة والمناطق التجارية والمجاورات السكنية.

مخرجات التعليم: (الفهم والمعرفة والمهارات الذهنية والعملية)

يفترض بالطالب بعد دراسته لهذا المقرر أن يكون قادرا على:

1. فهم كيفية عمل الرفع والمُسحات الميدانية وكذلك إجراء الاستبيانات المتعلقة بها .
2. استعمال برامج تحليل المعلومات بمختلف أنواعها مع وضع الحلول المناسبة والبدائل لها مع تقييم واختيار الأنسب منها.

الكتاب المقرر والمراجع المساندة:

اسم الكتاب	اسم المؤلف	اسم الناشر	سنة النشر
Analysis. " In Urban Design: Method and Techniques	Moughtin, Cliff, J. C. Moughtin, Rafael Cuesta, Christine Sarris	Architectural Press	2003
المراجع المساندة:			
How to Look at a Culvert," "How to Look at Pavement," "How to Look at a Twig."	Elkins, James	Routledge	2000
Meaningful Urban Design, Teleological/ Catalytic/ Relevant.	Inam, Aseem	Journal of Urban Design	2002

الخطة الدراسية لمرحلة البكالوريوس بقسم العمارة وعلوم البناء

توزيع الدرجات:

الحضور والمشاركة: ٢٠ درجة

الاختبار الفصلي: ٢٠ درجة (من يغيب عن الاختبار يجرى له اختبارا بديلا بخضم ٣٠% من الدرجة)

البحث الميداني: ٢٠ درجة (٥ للتسليم الأول، ٥ للمناقشة، ٥ لتقديمه لجهة معنية، ٥ للتسليم النهائي)

الاختبار النهائي: ٤٠ درجة



المملكة العربية السعودية

جامعة الملك سعود

كلية العمارة والتخطيط

433 عمر

مهارات التصميم الحضري



المملكة العربية السعودية
جامعة الملك سعود
كلية العمارة والتخطيط

433 عمر

مهارات التصميم الحضري

تعريف التخطيط عموماً:

هو وضع خطة لتحقيق أهداف المجتمع في ميدان وظيفي معين لمنطقة جغرافية ما في مدى زمني محدد.

ومن شروط التخطيط السليم:

- أن يكون مبنياً على أسس علمية في كافة مراحله
- وأن يكون مرناً مرونة كافية لمقابلة التغيرات التي تستجد من خلال الفترة الزمنية المقررة لتنفيذه.

مستويات التخطيط:

توجد للتخطيط ثلاثة مستويات:

المستوى الأول: التخطيط القومي

- ويحدد هذا التخطيط السياسة العامة للدولة في مجالات الإسكان والمرافق والتعليم والصحة والترفيه والصناعة والزراعة.. الخ.
- كما يوضح هذا المستوى من التخطيط السياسة القومية لتوزيع المجتمعات العمرانية الحضرية والريفية
- ويركز التخطيط القومي على النواحي الاقتصادية والاجتماعية للدولة



المملكة العربية السعودية
جامعة الملك سعود
كلية العمارة والتخطيط

433 عمر

مهارات التصميم الحضري

المستوى الثاني: التخطيط الإقليمي

- يتناول بالدراسة وضع المخططات اللازمة في ضوء المخطط القومي.
- يحدد المراكز العمرانية على صفحة الإقليم ورتبتها وأعدادها وأحجامها وتوزيعها ووظائفها وعلاقتها ببعضها البعض.
- يتعرض بدرجة أكثر تفصيلاً من سابقه لتوزيع المجتمعات العمرانية (الحضرية والريفية)
- يتعرض لشبكة الطرق والنقل والمرور الإقليمي الذي يربط بين التجمعات العمرانية
- يعمل على ربط التخطيط القومي للدولة بالمكان.

دراسات التخطيط الإقليمي:

- أولاً: دراسة المصادر الطبيعية.
- ثانياً: دراسة المصادر الاجتماعية.
- ثالثاً: دراسة المصادر الاقتصادية.



المملكة العربية السعودية

جامعة الملك سعود

كلية العمارة والتخطيط

433 عمر

مهارات التصميم الحضري

المستوى الثالث: التخطيط العمراني:

- يركز على معالجة كل من المدينة والقرية كوحدات عمرانية.
- يرمي التخطيط هنا إلى السيطرة على كيان المدينة أو القرية.
- تعتبر الخصائص الحضارية والسياسية والاجتماعية والعمرانية لهما مستقلة وفي نفس الوقت جزء من الإقليم الذي تتبعه.
- وبصفة عامة فإن التخطيط العمراني يشمل النواحي الاقتصادية والاجتماعية والطبيعية، وإن كان يعني بالتركيز على النواحي الطبيعية.

دراسات التخطيط العمراني:

استعمالات الأرض

الكثافات السكانية

ارتفاعات المباني

نسبة تغطية الأرض بالمباني

تخطيط الموقع

تصميم مشروعات البنية الأساسية

تصميم مشروعات الخدمة العامة

مشروعات الإسكان

شبكات الطرق



المملكة العربية السعودية

جامعة الملك سعود

كلية العمارة والتخطيط

433عمر

مهارات التصميم الحضري

مراحل التخطيط العمراني:

يتم التخطيط العمراني على أربعة مراحل رئيسية:

المرحلة الأولى: التخطيط الهيكلي

- ويكون على مستوى المدينة
- وهذا التخطيط يتعامل مع كل العناصر الطبيعية الواقعة في نطاق الوحدة المحلية ككل وليس كجزء منها وذلك في إطار التخطيط الإقليمي للإقليم الذي تقع فيه.

ويتكون التخطيط الهيكلي من مجموعة خرائط تُصنف كما يلي:

خرائط استعمالات الأراضي.

خرائط شبكة الطرق.

خرائط موقع الخدمات العامة.

خرائط شبكات المرافق.



المملكة العربية السعودية

جامعة الملك سعود

كلية العمارة والتخطيط

433 عمر

مهارات التصميم الحضري

المرحلة الثانية: **التخطيط التفصيلي**.

- وهو التخطيط الذي يُعد جزء من المدينة حيث يتم فيه إعداد مشروعات التخطيط التفصيلي للمناطق التي يتكون منها التخطيط الهيكلي للمدينة أو القرية، لذلك فهو يخطط جزء من المدينة، وتُصنّف المخططات كما يلي:

ارتفاعات المباني

الإسكان

تخطيط المراكز والمحاور التجارية والصناعية.

التخطيط التفصيلي للمناطق الخضراء

استعمالات الأراضي وإشغالات المباني.

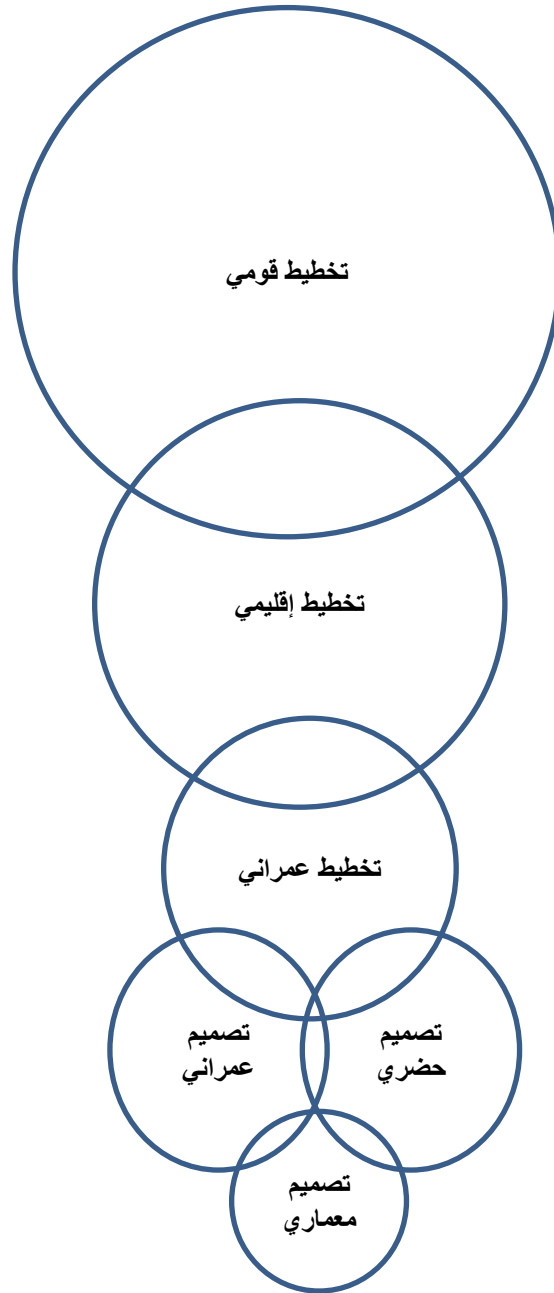
المرحلة الثالثة: **التصميم البيئي**.

وهو التصميم الذي يدرس تنسيق المواقع في المدينة مثل تصميم أنواع الممرات والمواد المستخدمة لأرضيات المدينة

المرحلة الرابعة: **تخطيط المشروع**.

وهو التخطيط المتميز للمشاريع المتخصصة مثل مشاريع المباني أو الري أو المشاريع التجارية

وفيما يلي شرح لكل نوع من أنواع التخطيط:



المملكة العربية السعودية
جامعة الملك سعود
كلية العمارة والتخطيط

433 عمر
مهارات التصميم الحضري



المملكة العربية السعودية

جامعة الملك سعود

كلية العمارة والتخطيط

433 عمر

مهارات التصميم الحضري

التخطيط القومي، تقوم به وزارة الاقتصاد والتخطيط، ومن مهامها:

- إعداد خطط التنمية الخمسية للمملكة.
- إعداد تقرير اقتصادي دوري عن المملكة يتضمن تحليلاً لاقتصادها ويبين مدى التقدم الذي أحرز في هذا المجال وما يتوقع فيه من تطورات.
- تقدير إجمالي المبالغ اللازمة لتنفيذ خطط التنمية التي يوافق عليها مجلس الوزراء وتكون هذه التقديرات أساساً لوضع الميزانية العامة للدولة، وتحقيقاً لذلك تكون كل من وزارة الاقتصاد والتخطيط ووزارة المالية على اتصال دائم للتشاور وتبادل المعلومات للتوصل إلى تنسيق كامل بين متطلبات الخطط العامة للتنمية وبين الموارد المالية المتاحة.
- إجراء الدراسات الاقتصادية اللازمة في المواضيع التي تتطلب ذلك وتقديم التوصيات التي تنتهي إليها.
- مساعدة الوزارات والجهات الحكومية الأخرى في المسائل المتعلقة بالتخطيط.
- تقديم المشورة الفنية فيما يكلفها به خادم الحرمين الشريفين



المملكة العربية السعودية
جامعة الملك سعود
كلية العمارة والتخطيط

433 عمر

مهارات التصميم الحضري

المملكة العربية السعودية
وزارة الاقتصاد والتخطيط

المملكة العربية السعودية
وزارة الاقتصاد والتخطيط

المحتويات

الصفحة	الموضوع
٢	أولاً: المقدمة
٣	ثانياً: مرتكزات وأهداف الخطة
٥	ثالثاً: مراحل إعداد مشروع خطة التنمية
٩	رابعاً: المهام الأساسية لفرق العمل المكلفة بإعداد مشروع الخطة التشغيلية في الوزارات والجهات الحكومية
١١	خامساً: البرنامج الزمني لإعداد الخطة
١٢	سادساً: محتويات الخطط التشغيلية للوزارات والجهات الحكومية
١٢	١/٦ الوضع الراهن
١٨	٢/٦ تحليل الطلب (التحول الاقتصادي والاجتماعي والبيئي)
١٩	٣/٦ الجوانب التنظيمية
١٩	٤/٦ الأهداف العامة والسياسات والبرامج والمشروعات
٢٧	سابعاً: نظام الخطة والمتابعة
٢٨	ملحق: تعريف المصطلحات

دليل إعداد

خطة التنمية العاشرة

١٤٣٦/١٤٣٧ - ١٤٤٠/١٤٤١ هـ

(٢٠١٥ - ٢٠١٩ م)

٢٣ صفر ١٤٣٤ هـ

الغلاف

تقديم

المحتويات

الاقتصاد الوطني-الثامنة

توجهات خطة التنمية التاسعة

الاستراتيجية بعيدة المدى

الاقتصاد الوطني-خ ٩

الاقتصاد القائم على المعرفة

تنافسية الاقتصاد الوطني

التطوير المؤسسي والإداري

القطاع الخاص

الاستثمار

القوى العاملة وسوق العمل

السكان والمستوى المعيشي

تنمية المناطق

البناء والتشييد

إدارة البيئة

السياحة والآثار

تجارة

الخدمات المالية

الشباب والتنمية

المرأة والأسرة

الإسكان

العلوم والتقنية والابتكار

الموارد البشرية

الصحة

الاتصالات وتقنية المعلومات أ

المياه والصرف الصحي

النفط والغاز الطبيعي

الثروة المعدنية

الزراعة

الصناعة

الكهرباء

النقل

الشؤون البلدية

الثقافة والإعلام

الخدمات الدينية والقضائية والحج والعمرة

البيانات والمعلومات الإحصائية

منهجية خطة التنمية التاسعة

الملحق



المملكة العربية السعودية

جامعة الملك سعود

كلية العمارة والتخطيط

433 عمر

مهارات التصميم الحضري



المملكة العربية السعودية

جامعة الملك سعود

كلية العمارة والتخطيط

433 عمر

مهارات التصميم الحضري

التصميم الحضري: فن تشكيل التفاعل بين الناس والأماكن والبيئة والشكل الحضري، وطبيعة النسيج والبناء، والتأثير على العمليات التي تؤدي إلى القرى والبلدات والمدن الناجحة.

التخطيط الحضري: تحديد ووضع الخطط المكانية لترتيب المدن في المستقبل، أو هو عملية وضع الخطط لتقسيم المناطق للأغراض المختلفة مثل الإقامة والعمل والتصنيع وغيرها.

الحضر Urban: هو تعبير عن نوعية الاستقرار بمعنى أنه يسرى على المدينة و الريف و ذلك لوجود حالة الاستقرار مع تغير الوظائف و اختلاف السمات ولكن جرت العادة على التحدث عن المدينة بصفة الحضر ويسمى التخطيط الحضري أحيانا Town Planning ، وهناك تدرج في الحضر ينتقل إلى شبه الحضر؛ وهو ما بين الريف والمدينة ويجمع بين مميزات الريف والمدينة و يتحول إلى عشوائيات، و الريف : و يسمى Rural أو Village ويسمى الريف الانجليزي Country side



المملكة العربية السعودية

جامعة الملك سعود

كلية العمارة والتخطيط

433 عمر

مهارات التصميم الحضري

التخطيط العمراني: يهتم بتكوين المدينة في أبعادها المادية بحيث يمكن التعبير عنها في صورة خرائط مبسطة دون اهتمام كبير بالنواحي الجمالية والحسية. (مادي وظيفي)

التصميم المعماري: يركز اهتمامه على المبنى الواحد ومكوناته المادية دون الاهتمام بالمعنى وعلاقة المكونات والسلوكيات لمجموعة المباني. (مادي جمالي)

التصميم العمراني: مجال اهتمام متوسط يهتم بالمعنى وعلاقة المكونات المادية للعمران وسلوكيات المستعملين إضافة إلى إضفاء المعنى على العمران وتكوين شخصيته والتأثير على علاقة المستعملين بمدينتهم.

لمحة عن عملية التصميم الحضري.

-يشغل مجال التصميم الحضري موقعه ضمن العلوم الإنسانية المطلوب فيها إعمال الفكر للوصول إلى بيئات مكانية تحقق متطلبات مستعمليها من خلال عملية التصميم.

-يدرس مجال التصميم الحضري ويفهم ويدرك العلاقة التبادلية بين الإنسان والمكان، وله عدة تعريفات منها "أنه فن بناء المدن"، و"الطريقة التي يمكن أن يبني بها الناس بيئاتهم الطبيعية والمشيدة لتحقيق قيم الانتماء العاطفي والنفسي والرفاهية للأجيال القادمة".

- وعلى ضوء العلاقة بين النشاطات التي يمارسها الإنسان في حياته العادية وانعكاساتها على العمران يعرف على "أنه تحقيق مكان حقيقي وكامل في تفاصيله وجزئياته وفي بنيته بحيث تنتج بيئة مصنوعة من مجموع الوحدات الحقيقية التي يحمل كل منها جذور لغة مشتركة، وبالتالي يحمل التصميم وبنفس القدر من المشاركة لغة للتفاهم بين المصمم والمستعمل، ويأتي بعد ذلك نمو المكان طبيعياً، وكانت دعوته الأساسية لرصد نشاطات الفرد والجماعة وعكسها على العمران نهجاً لبيان أسلوب جديد من المشاركة بين المصمم والمستعملين للمكان.

- لاح دور التصميم الحضري منذ البدايات المبكرة له كمجال للممارسة المهنية في تنمية المدن واستحداث تشكيلات البناء في الكتلة الحضرية المشيدة، كما أن له دوراً هاماً في مجالات إعادة تأهيل المناطق ذات القيمة، وبذل المصممون الحضريون جهودهم في طرح أفكار تلبي متطلبات الجماعة والمجتمع معاً؛ وأصبح التصميم هو العلم الذي يُمكن من صنع البيئات التي يعيش فيها الإنسان ويعمل فيها كمجال اختصاص، والأفكار والمفاهيم هي عصب ومحور عملية التصميم.



المملكة العربية السعودية

جامعة الملك سعود

كلية العمارة والتخطيط

433عمر

مهارات التصميم الحضري

لمحة عن عملية التصميم الحضري.

هو عملية إبداعية موضوعية لكيفية عمل مواضع لممارسة الحياة الإنسانية وتسهيل مهامها، بما يحقق قدرا من الحرية للفرد والجماعة ، وبما يكفل لهم العيش بسلام وأمان (تعريف كيبل) .

هو تصور الحياة المستقبلية وأنه يربط بين السياسة الاقتصادية والاجتماعية مع التصميم البيئي لحل المعضلات الحضرية كالإسكان والنقل (تعريف ميرسون) .

هو استراتيجية أو مجموعة من الاستراتيجيات التي تتبعها الجهات المسؤولة لاتخاذ قرارات لتنمية وتوجيه وضبط نمو وتوسع العمران في المدينة ، بحيث يتاح للأنشطة والخدمات الحضرية أفضل توزيع جغرافي وللسكان أكبر فائدة .

توجيه نمو المناطق الحضرية والذي يتحقق من خلال أهداف اجتماعية واقتصادية تتجاوز المظهر العام لاستعمالات الأرض الحضرية أو طبيعة البيئة الحضرية ، ويتم ذلك من خلال فعاليات حكومية ، لأنه يحتاج إلى تطبيق أساليب خاصة في المسح والتحليل والتنبؤ.

رسم الصورة المستقبلية لشكل وحجم المدينة من خلال تحديد المناطق الملائمة لقيام مدن جديدة وتوسع المدن القائمة ، والأسلوب الأمثل لنموها (عموديا أو أفقيا) وبما يتلاءم والعناصر الطبيعية والمتغيرات الاجتماعية والاقتصادية والسياسية، ومعالجة مشكلات المدن الحالية والتي يترتب عليها تغيير في استعمالات الأرض القائمة ، ويتم ذلك من خلال رسم الخرائط والتصاميم اللازمة .



المملكة العربية السعودية

جامعة الملك سعود

كلية العمارة والتخطيط

433عمر

مهارات التصميم الحضري



المملكة العربية السعودية
جامعة الملك سعود
كلية العمارة والتخطيط

433 عمر

مهارات التصميم الحضري

تخطيط

قومي

إقليمي

تصميم

معماري

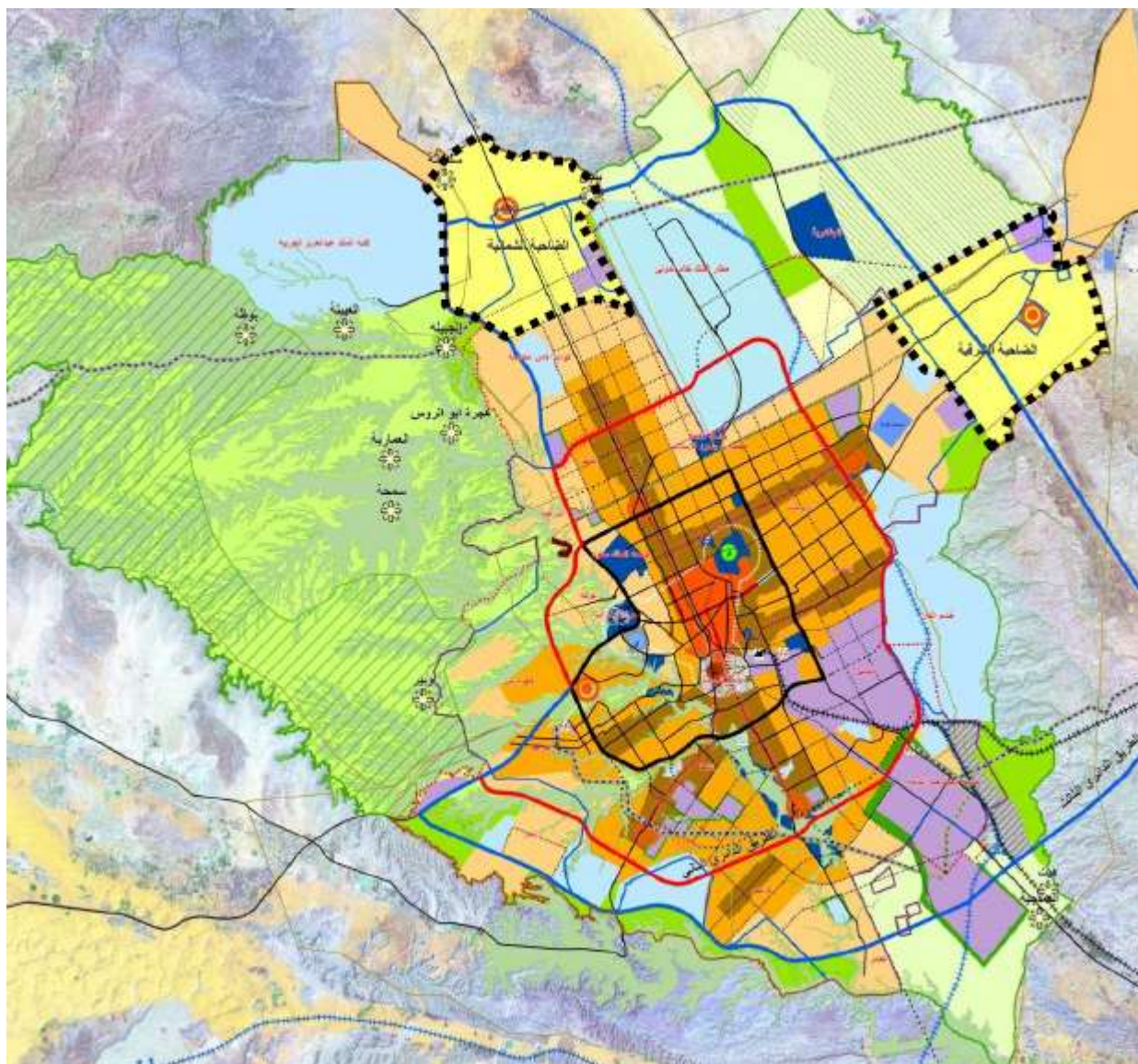
عمراني (حضري Urban)

هيكلي

تفصيلي

مشروع

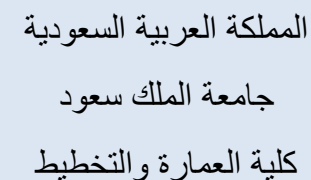
وفيما يلي نماذج من المخططات وأنواعها



المملكة العربية السعودية
جامعة الملك سعود
كلية العمارة والتخطيط

433 عمر

مهارات التصميم الحضري

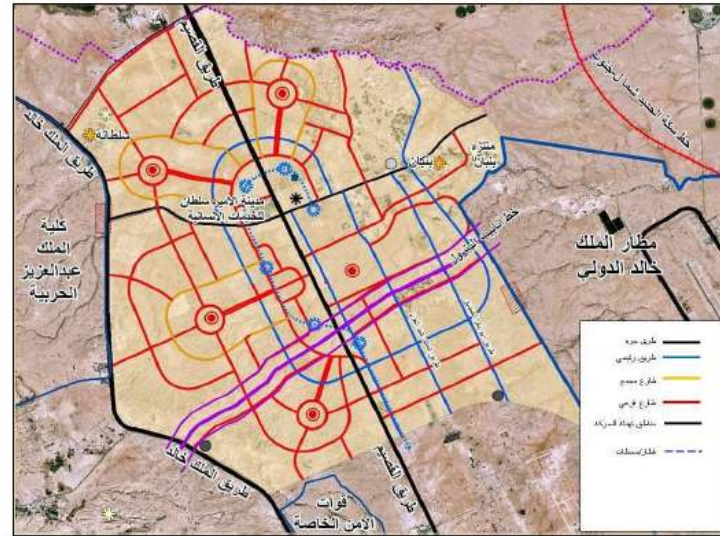


433 عمر

مهارات التصميم الحضري

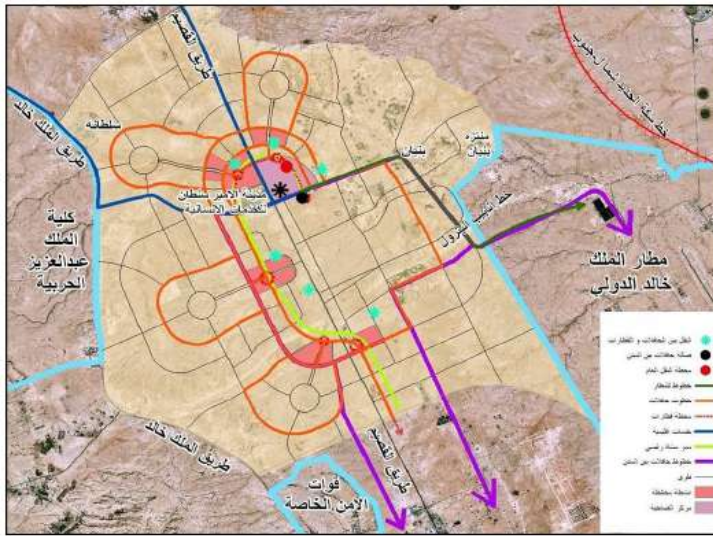
شبكة الطرق :

تضمنت توفير شبكة طرق للضاحية ذات تسلسل هرمي تعتمد بشكل رئيسي على طريق القصيم وطريق صلبوخ ، مع وضع محور رئيسي للحركة بشكل دائري حول المنطقة المركزية يمثل المسار الرئيسي لخطوط النقل العام ويتفرع منه طرق مجمعة تربط مركز الضاحية بمراكز المناطق السكنية.

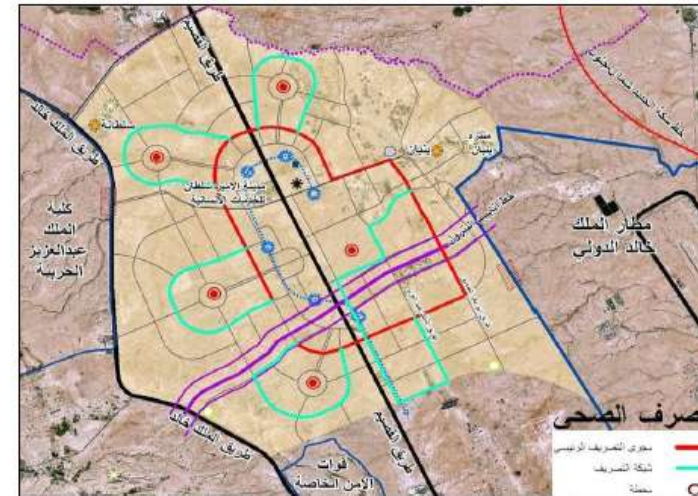
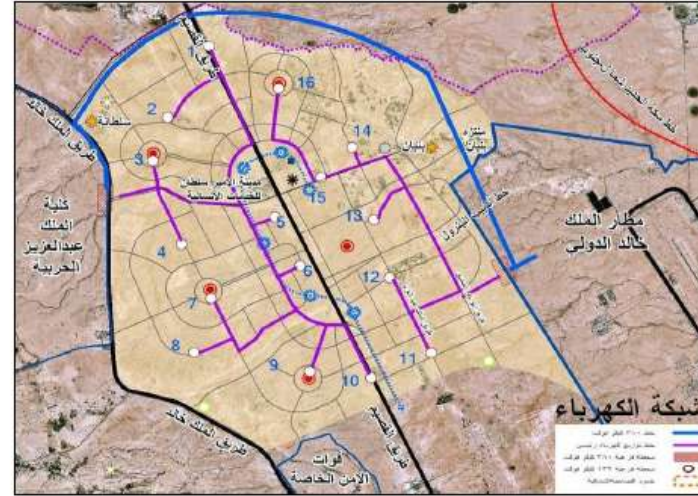
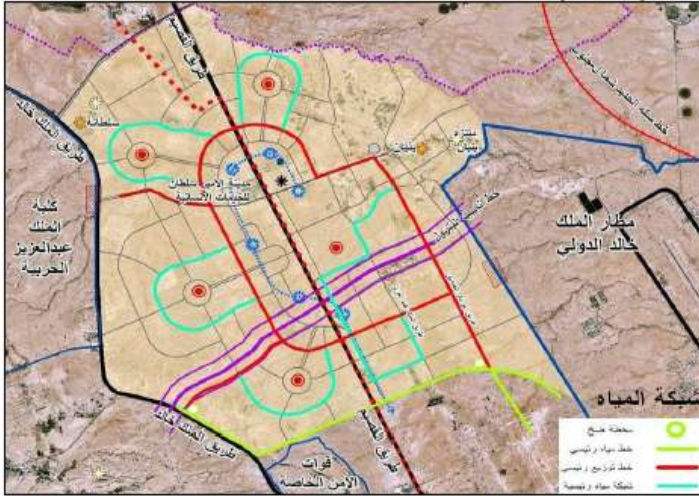


النقل العام :

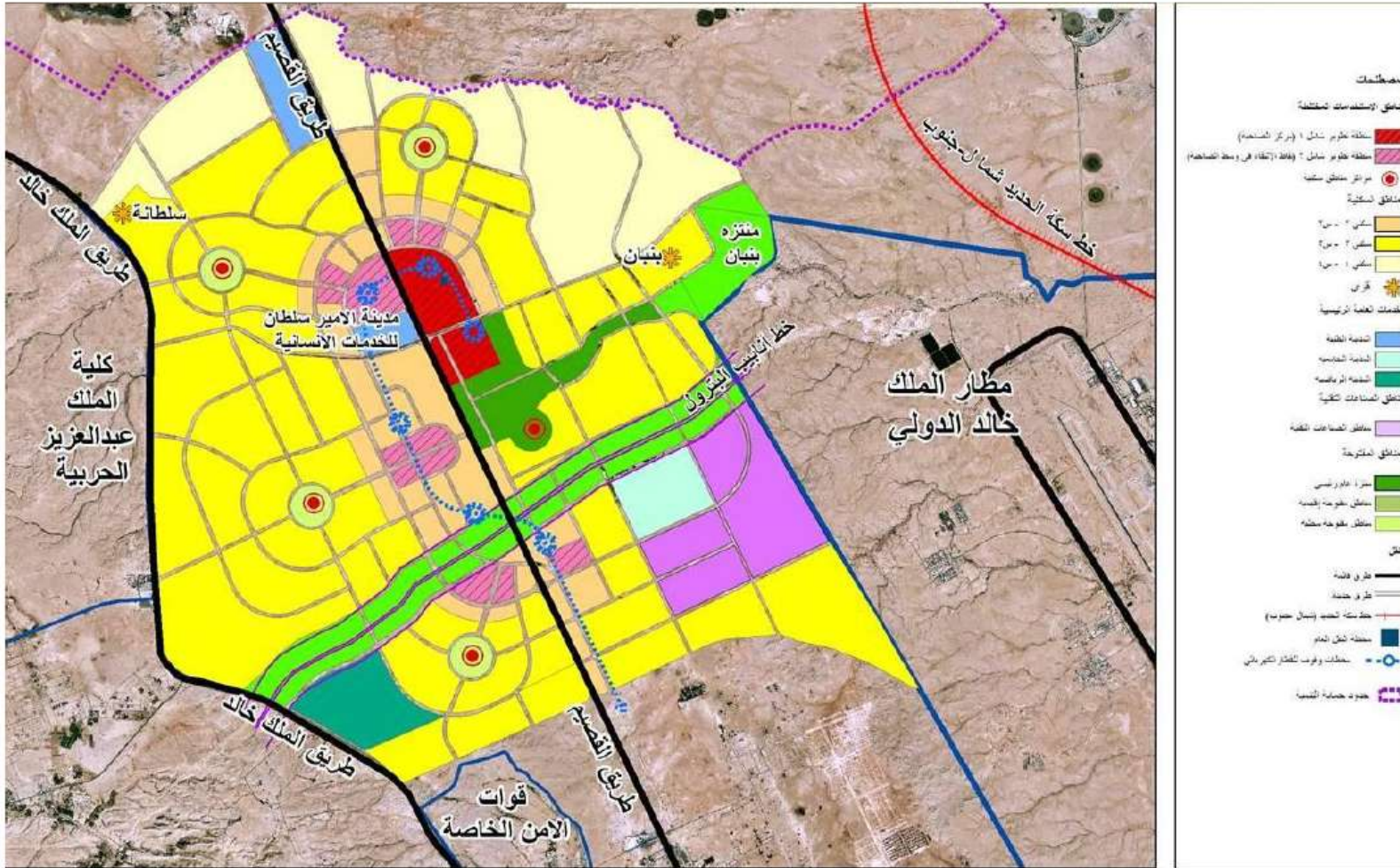
اشتملت على تطوير نظام نقل عام فعال يتضمن مسارات لخطوط النقل العام (القطار الكهربائي والحافلات) ، مع تخصيص موقع لمحطة نقل مركزية في وسط الضاحية وذلك بشكل يتكامل مع خط سكة الحديد المقترح (شمال جنوب) الذي يمر بمحاذاة حدود الضاحية من الجهة الشرقية.

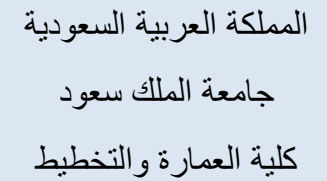


المرافق العامة: تحديد المسارات والاحتياجات اللازمة من المرافق العامة من محطات وخطوط رئيسية وشبكات توزيع أو تجميع



مخطط أنظمة استعمال وتطوير الاراضي للضاحية الشمالية





مهارات التصميم الحضري

تحديد تسلسل هرمي واضح للمراكز بالضاحية والذي يشمل منطقة الأعمال المركزية التي تمثل مركز الضاحية وتحتوي على أماكن للمؤسسات الحكومية والبنوك وفروع الشركات وأماكن التسوق الرئيسية، وسيتميز المركز من الناحية العمرانية عن مناطق الضاحية الأخرى بالسماح فيه بارتفاعات كبيرة نسبياً مما يميزه بصرياً عن جميع مناطق المدينة، إضافة إلى عصب الأنشطة الرئيسي الذي يقع شمال مركز الضاحية كما تم تحديد مراكز لخدمة الأحياء السكنية، ومراكز على مستوى المجاورات السكنية.



تتوزع المناطق السكنية حول مركز الضاحية حيث تزداد الكثافة السكانية بالأحياء كلما اقتربنا من مركز الضاحية فيما عدا المنطقة السكنية الواقعة غرب الميناء الجاف الذي يعتبر هو الأكبر كثافة على مستوى الضاحية. وتبلغ مساحة المناطق السكنية 87.5 كم² شاملة مراكز خدمات المجموعات السكنية وغير شاملة مسطحات الطرق الرئيسية والمحلية ضمن تلك المناطق السكنية.





المملكة العربية السعودية

جامعة الملك سعود

كلية العمارة والتخطيط

433 عمر

مهارات التصميم الحضري

التصميم الحضري ليس علماً أو فناً نابعاً بدون مقدمات أو بداية لا سابق لها، ولكنه جملة تراكمات نابغة من فهم البيئة المبنية ومفهوم المدينة، وبالتالي يعتمد على المعرفة بالمدينة ومستقبلها وأفكار الناس وتطلعاتهم وبواعثهم ومشاعرهم. وبذلك فهو ليس بالعلم المفروض على المدينة بقدر ما هو انعكاس لمتطلبات وظيفية وشكلية ونفسية.

والحقيقة الراسخة في مفهوم التصميم الحضري وتطبيقاته هي أن مبادئه في المحصلة هي التطبيق الناجح والدمج المنطقي والعقلاني لعناصره. فعملية ترتيب الكتل الحضرية في مركز المدينة وتوفير الفراغات الحضرية، التي تتناسب مع هذه الكتل وخلق النشاطات وتنظيم بنمط معقول ومريح إدراكياً وحسبياً، وتتوازن مع نظام أو أنظمة الحركة سواء الرأسية أو الأفقية بحيث أن مجمل هذه العلاقات بصرياً وإدراكياً تحقق المقياس الإنساني بمجالاته المتعددة ومستوياته المختلفة. وعلى ضوءه يتم دراسة التصميم العمراني على عدة مستويات، وكما هو موضح بالشكل رقم ١، وهي:

- I. **المستوى الكبير:** ويشمل النسيج والهيكل الحضري؛
- II. **المستوى المتوسط:** ويشمل عناصر (كيفن لنش). وهي: الحدود، والبوابات، والمعالم ونقاط التجمع،..... وغيرها؛
- III. **والمستوى الصغير:** وتشمل التفاصيل المعمارية والموضحة علاقتها بالشكل التالي:



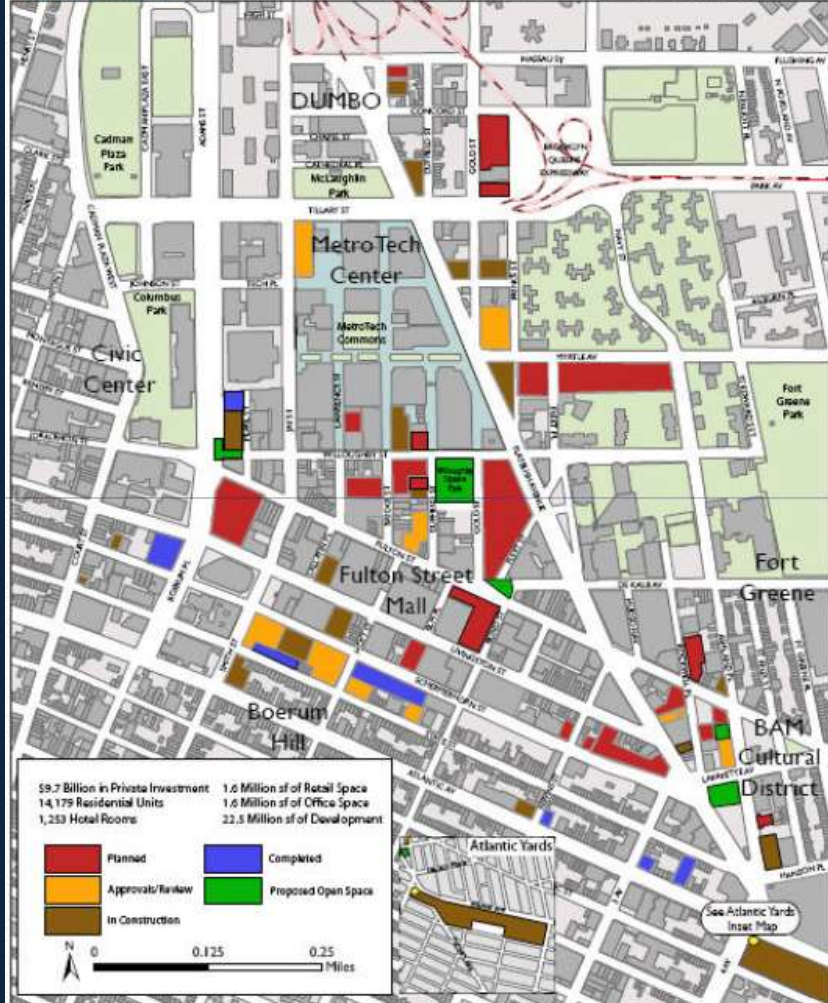
المملكة العربية السعودية
جامعة الملك سعود
كلية العمارة والتخطيط

433 عمر

مهارات التصميم الحضري



CURRENT DEVELOPMENT PROJECTS



١- المستوى الكبير:

هو المجسم والمقياس الكبير المتكامل للمركز والذي يمكن تصويره والإحساس به بجميع عناصره ومكوناته وأبعاده الفراغية الثلاثة . ويشمل ما يلي :

١-١- الهيكل الحضري:

هو الصيغة العامة والكاملة للمركز بحيث ينتمي إلى أحد الأشكال المعروفة أو مزيج منها أو أنه مشتت الصيغة. فيمكن أن يكون عضوي أو إشعاعي أو دائري أو شبكي. أيضا يمكن أن يكون من عناصر مكررة مملّة أو عناصر متنوعة ومتكاملة ومتناغمة، أو من عناصر متنافرة ومشتتة وتشئت إحساس المستخدمين .

ويوضح هذا المستوى التركيب الفراغية والعلاقة بين العناصر الرئيسة من حيث دورة الاستخدام والتكامل وقصر المسافات بين العناصر الرئيسة



المملكة العربية السعودية

جامعة الملك سعود

كلية العمارة والتخطيط

433 عمر

مهارات التصميم الحضري

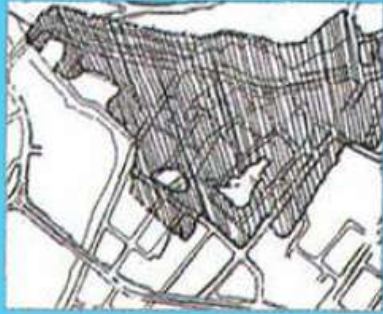


المملكة العربية السعودية
جامعة الملك سعود
كلية العمارة والتخطيط

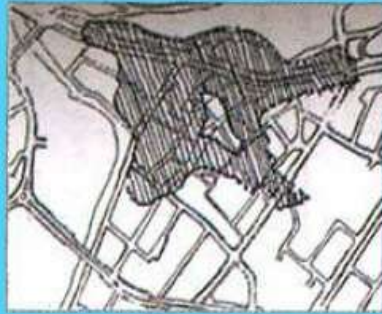
433عمر

مهارات التصميم الحضري

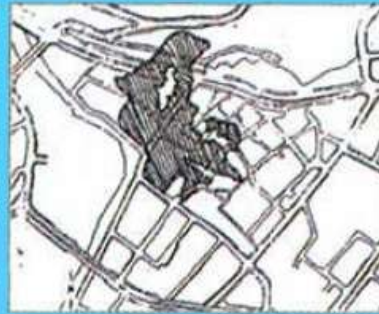
- أيضا يتم محاولة معرفة مراحل التطور الفراغي التي مر بها المركز انطلاقا من صيغته الأصلية والتغيرات التي عاصرها مع تبين ذلك بسلسلة مخططات وصور قديمة. بناء على ذلك يمكن محاولة إعادة العناصر والأنسجة الفراغية المهمة التي فقدت ومحاكاة أصول المركز العريقة (الشكل رقم ٣).



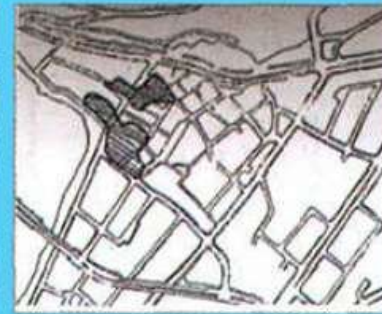
المرحلة الرابعة
(المرحلة الحالية)



المرحلة الثالثة
(المرحلة الانتقالية)



المرحلة الثانية



المرحلة الاولى

كذلك بيان إذا كان المركز مكون من "موقع ثقل واحد" أو "مركزاً على مركزين" أو "ثلاثة". وعلاقتها ببعض، من ناحية: "درجة الترابط" من خلال ممرات اتصال ميسره. بناء على ذلك يتم اعتبار تعديل أي خلل في المخطط الهيكلي للمركز من ناحية إعادة التركيز والتوازن إليه (الشكل رقم ٤).



المملكة العربية السعودية
جامعة الملك سعود
كلية العمارة والتخطيط

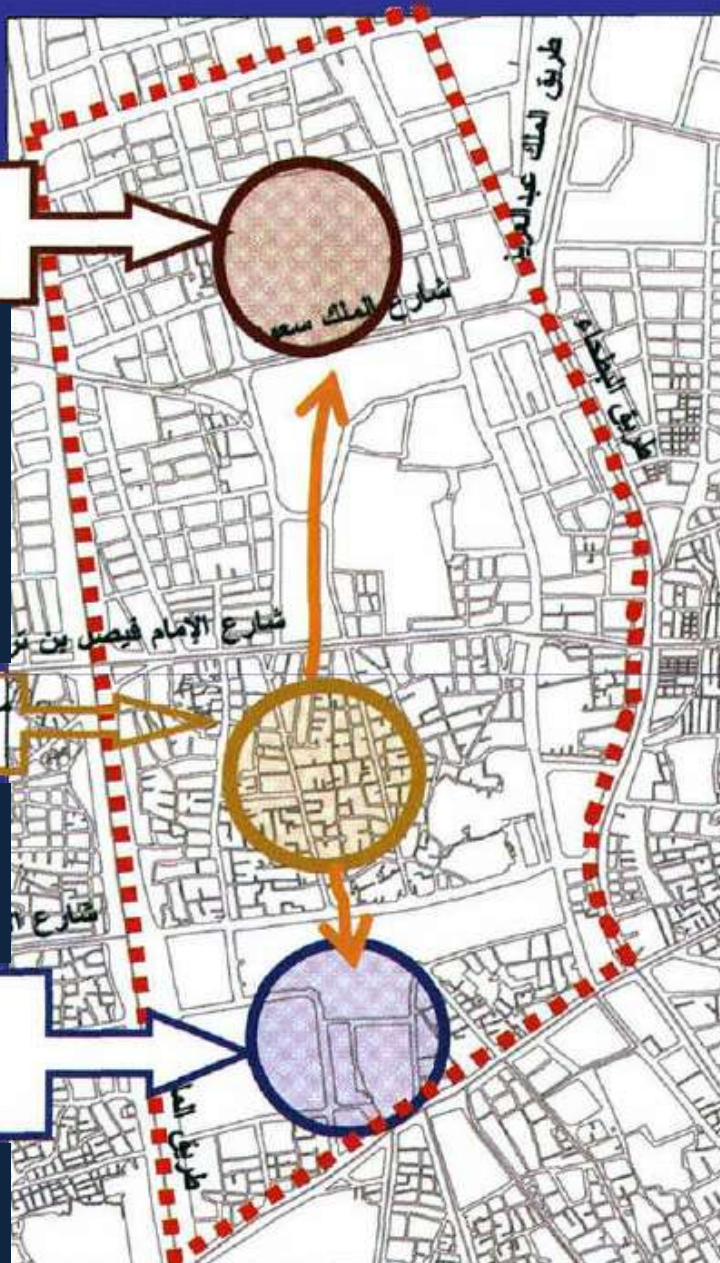
433 عمر

مهارات التصميم الحضري

مركز تاريخي وثقافي

المنطقة سكنية متدهورة تفصل بين
المركزين

مركز إداري وتجاري





المملكة العربية السعودية
جامعة الملك سعود
كلية العمارة والتخطيط

433 عمر

مهارات التصميم الحضري

٢٠- النسيج الحضري:

يتصف النسيج الحضري لمراكز المدن السعودية بالعشوائية في الخلط بين الأنسجة التقليدية والشعبية والحديثة حيث يركز التقليدي على النسيج العضوي والتكتل وضيق وتعرج الشوارع والتعامل مع قوى الطقس ومقياسها الإنساني ومراعاة حركة المشاة بها . بينما يتصف النسيج الشبكي الحديث بتباعد الكتل وضخامتها وسعة الشوارع واستقامتها وتوجيهها لحركة المركبات . لذا "يفضل تقليل وإزالة النشاز في التركيبة العامة للنسيج الحضري " ، و...."تقريبه إلى النوع الثاني ضمن إطار من التنوع والتناغم من ناحية التدرج والتقارب بين العناصر داخل أي من الصيغ العامة العضوية أو الإشعاعية أو الشبكية"، وكما هو موضح بالشكل رقم ٥.



١-٣- الصورة الذهنية للمركز:

يشكل الهيكل الثلاثي الأبعاد وعناصر النسيج العمراني الصورة الذهنية لدى السكان عن المركز، بحيث كلما كان متكاملًا ومتربطًا وواضحًا كلما كان حاضرا بأذهان الزوار، والعكس صحيح أيضا، فكلما كان مشتتا وفقد المعالم كلما كان الارتباط به سلبيا، وكما هو موضح بالشكل رقم ٦.



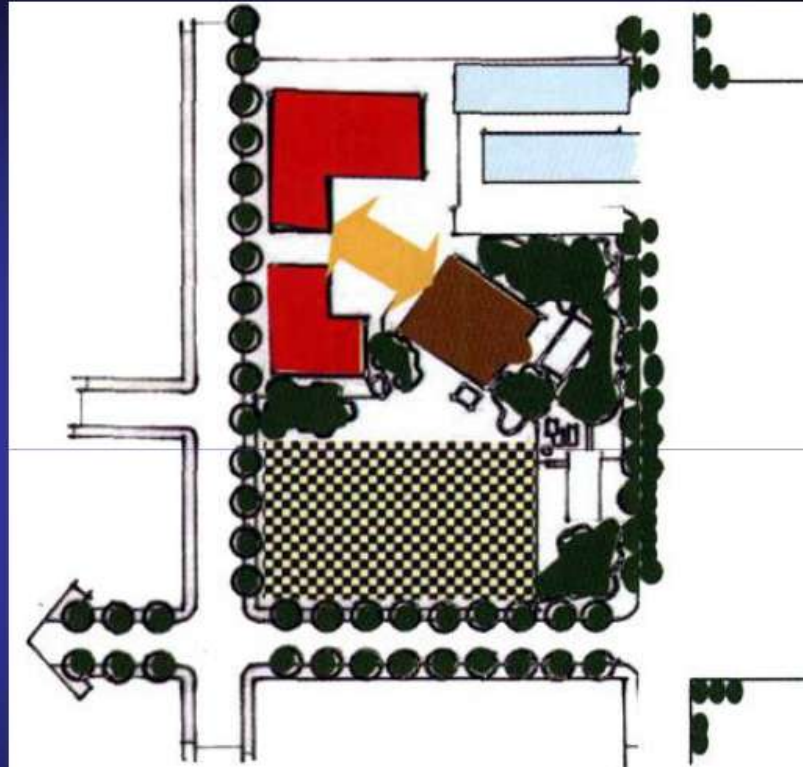
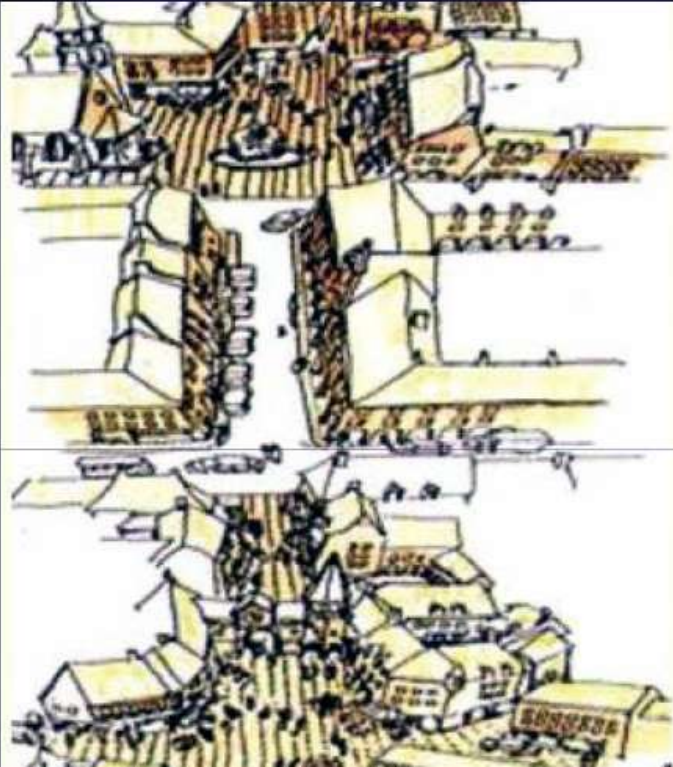
المملكة العربية السعودية
جامعة الملك سعود
كلية العمارة والتخطيط

433 عمر

مهارات التصميم الحضري

١ - ٢- المستوى المتوسط:

هو تكوين فراغي جزئي من المركز يشمل مجموعة من العناصر المتناسقة والمتناغمة بالحجم والألوان والفتحات.



المملكة العربية السعودية
جامعة الملك سعود
كلية العمارة والتخطيط

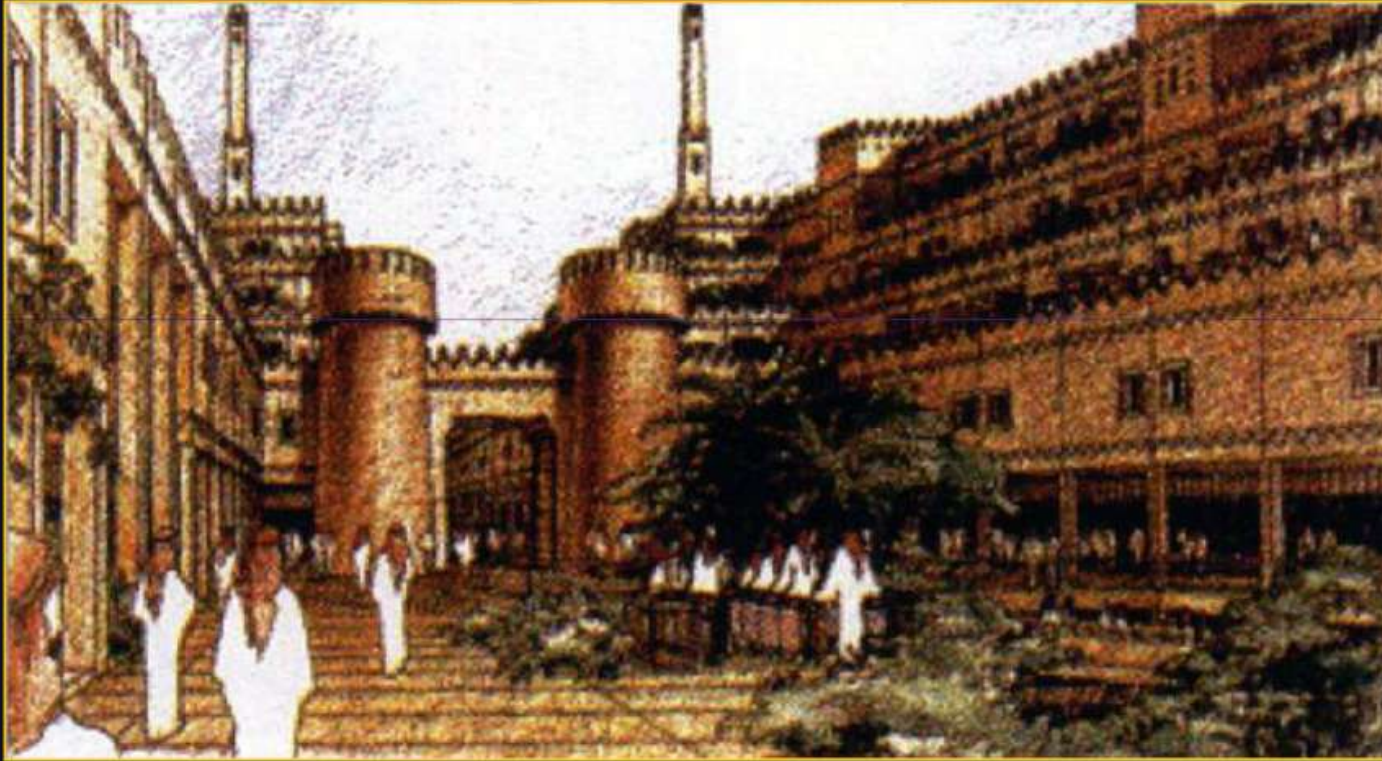
433 عمر

مهارات التصميم الحضري

ويتم فيه ربط العناصر ذات المقياس الكبير مع العناصر ذات المقياس الصغير بتحليل العلاقات الداخلية بين العناصر الرئيسية والتي تشمل ما يلي:

١-٢-١ البوابات والمداخل:

البوابات الواضحة أو الرمزية توحى بالدخول والشعور والإحساس بأهمية وظيفة المركز. (وكما هو موضح بالشكل رقم ٨).



المملكة العربية السعودية
جامعة الملك سعود
كلية العمارة والتخطيط

433 عمر

مهارات التصميم الحضري

١-٢-٢- الممرات:

وهي مسارات الحركة الرئيسة التي تربط عناصر التصميم الحضري كنقاط التجمع والمداخل وغيرها. حيث أنها توحد هوية المركز وتميزه عن غيره لتسهيل عملية الإدراك والتصور ويتم ذلك بإضافة الفرش والتشجير وجودة "النقلات البصرية" أو ما يطلق عليها بـ: "التتابعات البصرية"



المملكة العربية السعودية

جامعة الملك سعود

كلية العمارة والتخطيط

433 عمر

مهارات التصميم الحضري



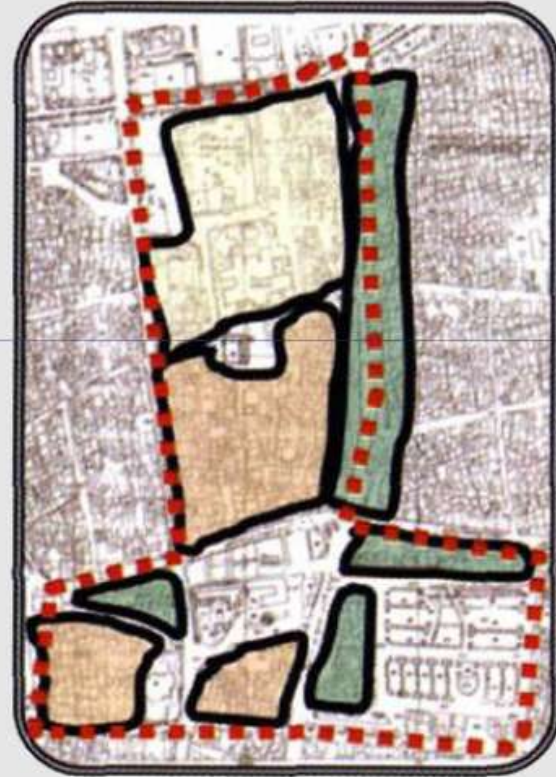
١- ٢- ٣- المناطق:

يمكن تقسيم المركز إلى مناطق متجانسة حسب أنشطتها وأنسجتها المختلفة حيث يساعد ذلك على "عملية التصور" لتكوين وعناصر المركز الرئيسة :

المناطق السكنية الداخلية للمركز وهي ذات نسيج عمراني عضوي يتميز بالشوارع الضيقة والأبنية الداخلية والممرات المسدودة والفراغات المتعددة التنوع ويتمتع بالخصوصية والترابط بنسيجه العمراني

المناطق المميزة بالمركز تتمثل في المنطقة التي تقع بها قلعة إبراهيم الأثرية ومبنى أمارة الأحساء .

المناطق الحديثة تتركز بالأحياء المطلة على محاور الطرق الرئيسية وتتميز بالطرق الفسيحة ونسيجها العمراني يميل إلى النسيج الشبكي .



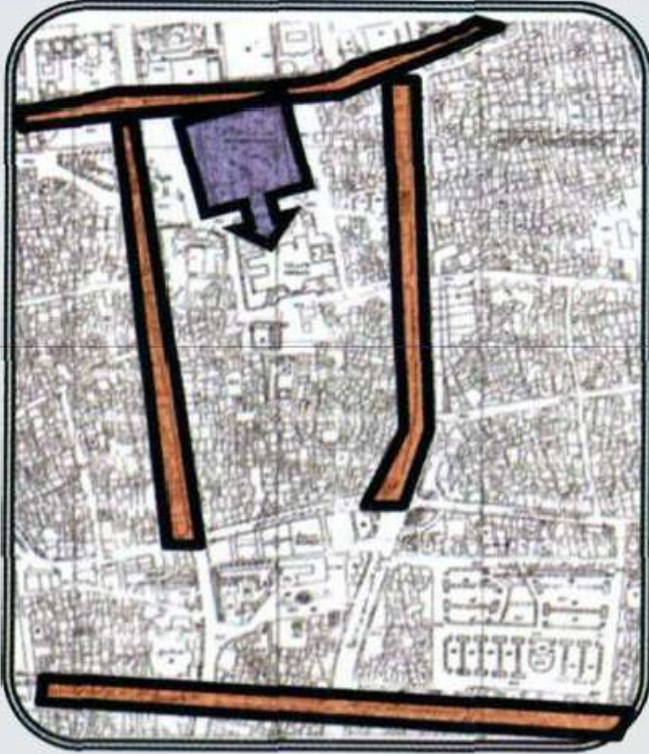
المملكة العربية السعودية
جامعة الملك سعود
كلية العمارة والتخطيط

433عمر

مهارات التصميم الحضري

١-٢-٤- الحدود :

تتميز بعض المراكز بحدود فراغية واضحة لهيكل المركز وتكون طبيعية كأنهار أو وديان أو اصطناعية كالكباري و طرق المرور الرئيسة



حدود تجارية قوية متمثلة
في المحاور الرئيسية
المحيطة بالمركز



قصر إبراهيم أحد الحدود
القوية في الجهة الشمالية
للمركز



المملكة العربية السعودية

جامعة الملك سعود

كلية العمارة والتخطيط

433عمر

مهارات التصميم الحضري

١- ٢- ٥- المعالم المميزة:

يستعان بعناصر يمكن الاستدلال بها بشكل واضح لإبراز هوية المركز وهي المعالم المرئية التي يمكن رؤيتها على بعد أومن عدة مواقف للرؤية كمنارة مسجد أو برج أو مبنى مميز،



المملكة العربية السعودية
جامعة الملك سعود
كلية العمارة والتخطيط



مركز مدينة الهفوف
قصر ابراهيم الاثري



مركز مدينة الخرج
منارة مسجد



مركز مدينة الخرج
برج



مركز مدينة المانية
تمثال



مركز مدينة المانية
مبنى قديم مرتفع

433عمر

مهارات التصميم الحضري

١-٢-٦- نقاط التجمع:

تشكل نقاط التجمع هيكل الحيوية للمركز نظرا لأنها مواقع جاذبة لتجمعات زوار المركز. تتنوع هذه التجمعات بين رسمية كما في المساجد والمسارح والدوائر الحكومية والمعاهد وعفوية كما في الساحات ومراكز التسوق وغيرها. لذا فهي تشمل جميع المواقع المركزية التي تجذب جمع من الناس في وقت واحد. ويتم تحديد جميع نقاط التجمع وتصنيفها حسب موقعها وما يحيطها من استعمالات ونوعها من حيث الحجم ودرجة الاستمرارية والعلاقة بينها من حيث طرق المشاة والسيارات والاتصال البصري



المملكة العربية السعودية

جامعة الملك سعود

كلية العمارة والتخطيط

433 عمر

مهارات التصميم الحضري





المملكة العربية السعودية

جامعة الملك سعود

كلية العمارة والتخطيط

433 عمر

مهارات التصميم الحضري

١- ٢- ٧- عنصر التمركز:

ويتمثل ذلك في عنصر يتمركز بمركز المدينة كساعة كبيرة أو ساحة في وسط المركز والذي يشكل تلاقي تيارات حركة المشاة، وكما هو موضح



١-٢-٨- الترابط الفراغي:

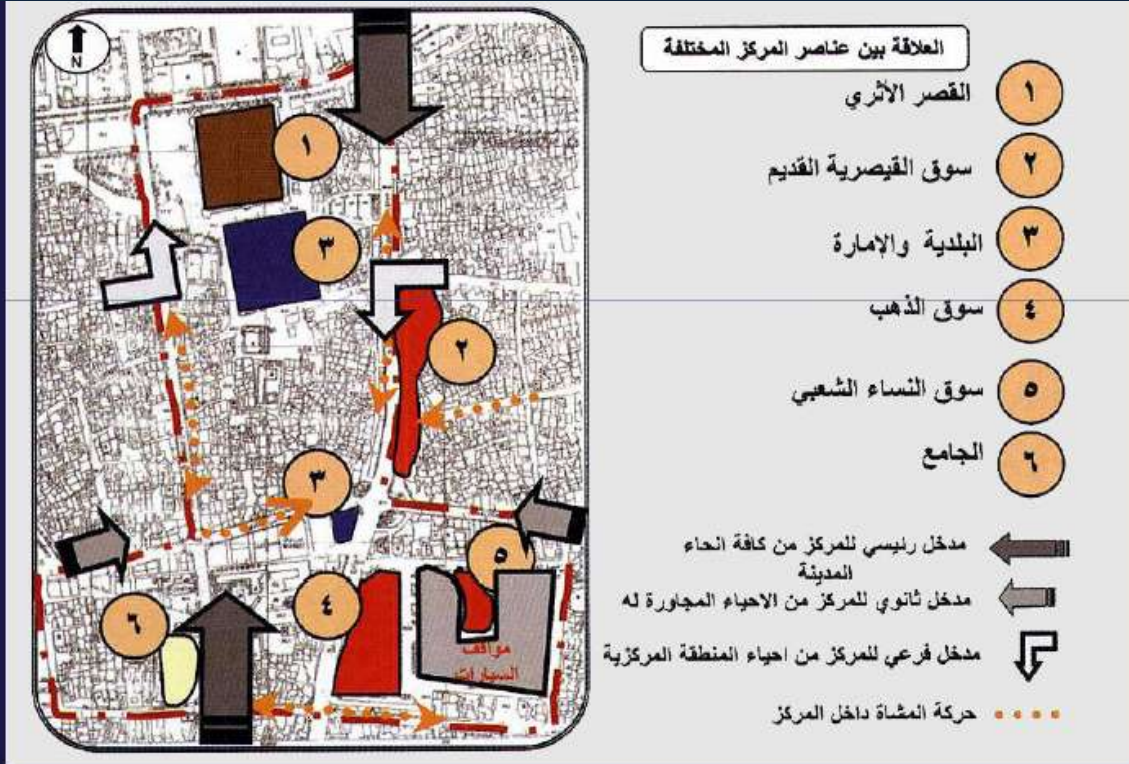
تعتمد قوة ووضوح المركز على درجة توفر وتنسيق العلاقة بين عناصر التصميم الحضري حيث تتكامل العلاقة بين نقاط التجمع وطرق السيارات وطرق المشاة والعناصر المهمة والمميزة من مباني وغيرها ونقاط التمركز ومداخل المركز. حيث أن هذه تكون الهيكل العظمي للمركز. يمكن للعلاقة أن تكون قوية ومترابطة لتسهيل الاتصال الوظيفي والتناغم الفراغي أو ضعيفة بسبب الفصل بينها والضعف والانعزال،



المملكة العربية السعودية
جامعة الملك سعود
كلية العمارة والتخطيط

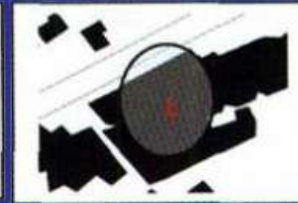
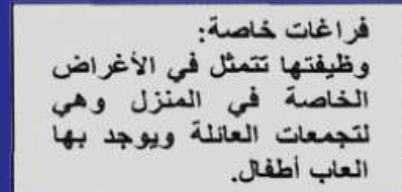
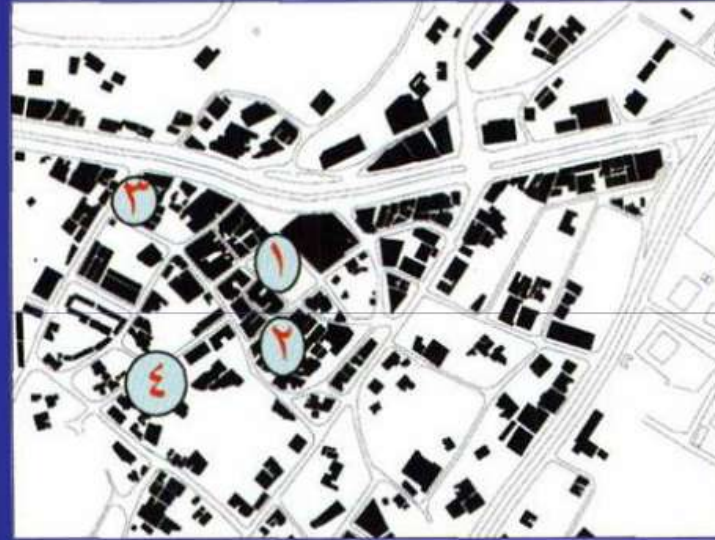
433 عمر

مهارات التصميم الحضري



تدوين جميع الفراغات المفتوحة وتصنيفها على أنها فراغات عمرانية مغلقة ومحددة بمباني معينة أو ساحات غير محددة وعشوائية أو حدائق أو أرصفة مشاة أو غيرها مع مراعاة طريقة توزيعها ومواقعها بالنسبة لوظائف العناصر التي تقع عليها بحيث يتم تحسينها.

تحديد أنواع استخدامات هذه الفراغات (الساحات) وملاحظة ما إذا كانت استخدامات متعددة أو استخدام واحد أو قليلة الاستخدام أو مشجرة أو لا استخدام لها

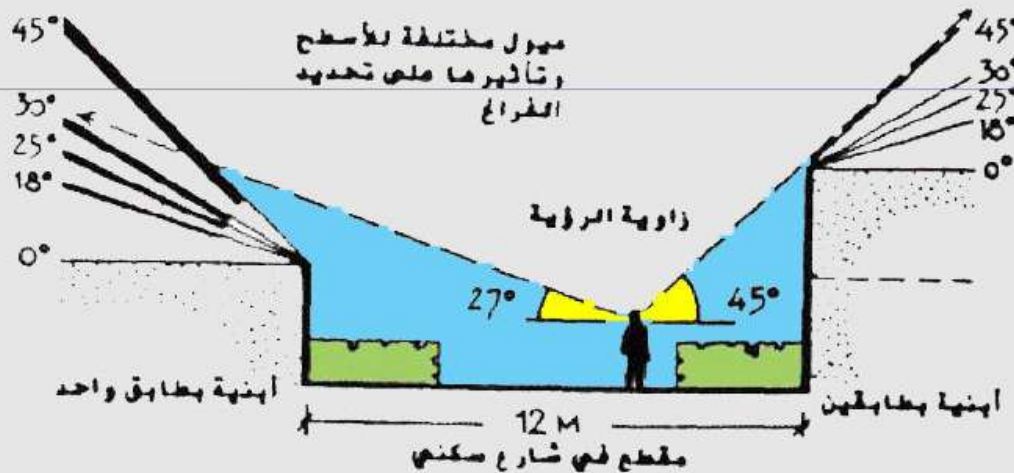


البحث عن شخصية أو طابع معين لمباني المركز ودرجة وضوح ذلك كأن يكون مهيمناً أو بارزاً أو بدأ بالظهور حديثاً أو بدأ بالاختفاء. طبقاً لأي من هذه الأوضاع يتم التعامل مع طابع المركز بهدف إعادة بلورة طابعه من خلال ضوابط عمرانية خاصة بطراز المباني والألوان.

التعرف على درجة وضوح خط الأفق لعناصر المركز ومحاولة اعتبار تقوية ذلك على المدى البعيد.

٣- المستوى الصغير:

يغطي المستوى الصغير التفاصيل المعمارية لعناصر المستوى الكبير وكذلك أثاث الفراغات وتفاصيل المسطحات. ويشمل ذلك التشكيل المعماري للمباني والعلاقات التفصيلية بين العناصر من خلال الواجهات والأرضيات والتشجير والجلسات ويشمل:



تناسب الشكل المعماري مع حقل النظر للإنسان وحواسه

أهمية انسجام الأبنية الجديدة مع بنية البناء القائم حيث يصنف ذلك إلى ثلاثة توجهات، وكما هو موضح بالشكل رقم ٢١. وذلك علي النحو المبين فيما يلي:

١. عندما يكون الطابع الموجود متجانسا وموحدا فان المشروع الجديد يجب أن يكون كذلك .
٢. في حالة تنوع واختلاف الموجود يتم إتباع الطابع الموجود المفضل .
٣. في حالة هيمنة العشوائية وفقدان الطابع المميز يتم ابتكار طابع جديد



طابع متجانس

واجهات تجارية حديثة
إما مكررة الطابع أو مشتته
ومتضاربة

الطابع التقليدي لمنطقة قصر
الحكم متنوع وجذاب



المملكة العربية السعودية
جامعة الملك سعود
كلية العمارة والتخطيط

433عمر

مهارات التصميم الحضري



المملكة العربية السعودية
جامعة الملك سعود
كلية العمارة والتخطيط

433 عمر

مهارات التصميم الحضري

١-٣-٢ الارتفاعات:

يتم النظر إلى أنماط ارتفاعات المباني وطابعها وكتلها من ناحية كونها متضاربة ومزعجة أو متناغمة ومتكاملة أو مكررة ومملة . لذا يفضل أن تكون متقاربة ومتنوعة ومتناغمة للحد من درجة النشاز، وكما هو موضح بالشكل رقم ٢٢.

☀ تنغم خط السماء في المركز و تفعيل دور نقاط التجمع من خلال الفرش الجيد وإضافة عناصر بصرية جيدة وتوفير أماكن للراحة واستخدام العناصر الطبيعية المناسبة للفرش تؤدي إلى تكوين فراغي ملائم يوفر المتعة البصرية والنفسية لدى المرتادين إلى المراكز .



مكررة



غير متجانسة



متناغمة



٣-٣-١- تشكّل الواجهات:

تتمخض التصاميم التشكيلية للعناصر المعمارية المرتبطة بواجهات المباني (الجدار المغلف ل فراغ الشارع) من خلال التعبيرات كالشبابيك والخطوط الأفقية والرأسية والزخارف والنقوش وخارج البناء حيث أن لهذه التفاصيل مفعول ايجابي عند: "إتقانها لدورها بتوفير ما تتواكب مع حواس المستخدمين"، وكما هو موضح بالشكل ٢٣، أ-ب.

المملكة العربية السعودية

جامعة الملك سعود

كلية العمارة والتخطيط

433 عمر

مهارات التصميم الحضري





المملكة العربية السعودية

جامعة الملك سعود

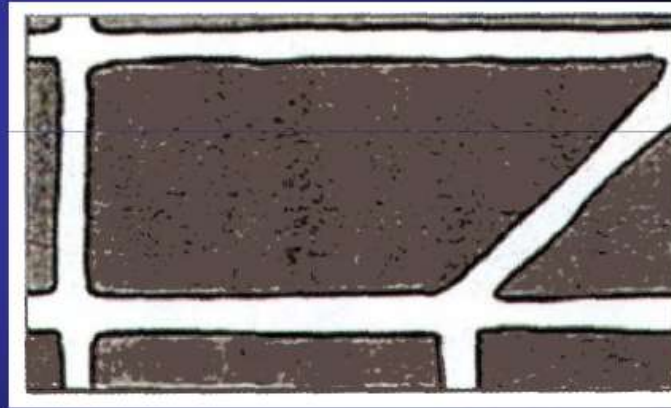
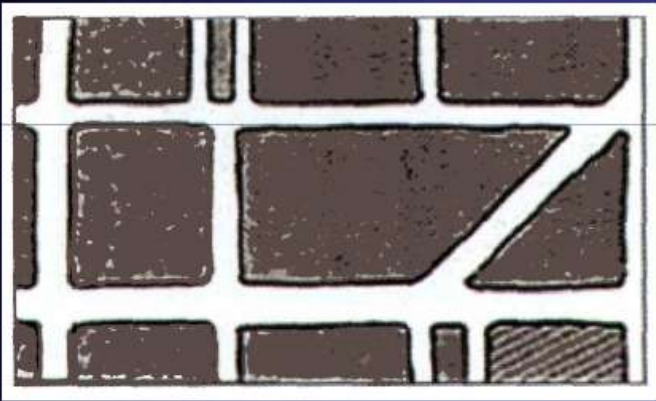
كلية العمارة والتخطيط

433 عمر

مهارات التصميم الحضري

١ - ٣ - ٤ - البلوكات:

يتم تحديد أنواع وأحجام البلوكات المكونة للمركز لمعرفة مدى التجانس والترابط بينها أو التنافر وعدم الانسجام من ناحية حجمها وطولها وعرضها وارتفاعها ودرجة تكتلها حيث أن البلوكات القصيرة تساعد في سهولة الاتصال للمشاة وقربها من المقياس الإنساني، وكما هو موضح بالشكل ٢٥، أ-ب.





المملكة العربية السعودية
جامعة الملك سعود
كلية العمارة والتخطيط

433 عمر

مهارات التصميم الحضري

١-٣-٥- الأرضيات والتسلطات :

يعطي تقسيم أرضية الشارع والأرصقة بصورة معترضة ومتوازنة الشعور بأن الشارع يبدو أكثر عرضا. حيث تؤثر التصميم ونوعية الأرضيات في شعور المستخدمين والمارة ودرجة الارتياح في المكان . أيضا يتم تطبيق ضوابط عمرانية على مسطحات الأرصفة بحيث يمنع وضع أي عوائق للحركة عليها





١ - ٣ - ٦ - الأثاث:

يشكل أثاث الفراغات الخارجية كمحتويات الأرصفة والشارع من أعمدة ومقاعد وتشجير وعناصر خدمات ولوحات و درج وتغيير في المستويات محتوى حسي لبيئة المركز. لذا يمكن أن يعاد تنسيقها لتتلاءم مع الفراغات المختلفة طبقاً لوظائفها ولإضفاء الجماليات،



المملكة العربية السعودية

جامعة الملك سعود

كلية العمارة والتخطيط

433 عمر

مهارات التصميم الحضري

١ - ٣ - ٧ - المقاييس:

هناك أنماط من المقاييس للعناصر العمرانية تتراوح ما بين عظيمة وكبيرة وأخرى صغيرة وإنسانية ووجدانية بحيث يتم توجيهها في مواقع مناسبة لذلك. حيث أن مفعول الأولى تشعر المتواجد حولها بالعظمة وهيمنتها على الإنسان بينما تشعر الأخرى بتحكم المستخدم بها من خلال مقياسها الإنساني مما يبعث على الراحة.



المملكة العربية السعودية
جامعة الملك سعود
كلية العمارة والتخطيط

433 عمر

مهارات التصميم الحضري



مقياس عظيم



مقياس صغير ووجداني



مقياس كبير

أسباب التخطيط الحضري:

الانفجار السكاني :

هو الزيادة المفرطة في أعداد السكان في ظل الموارد القليلة المتاحة، ففي الألف الثالثة قبل الميلاد كان عدد السكان ٥ ملايين نسمة، وفي بداية الميلاد كان ٣٠٠ مليون نسمة، وعام ١٦٥٠ وصل ٥٠٠ مليون نسمة، أي أن العالم احتاج إلى ٢٠٠ سنة لكي يتضاعف. وبين ١٨٥٠-١٩٣٠ تضاعف عدد السكان مرة أخرى خلال ٨٠ سنة، وبين ١٩٣٠-١٩٧٥ من ٢٠٠٠ مليون نسمة إلى ٤٠٠٠ مليون نسمة ومن المتوقع أن يصل عدد السكان في بداية القرن ٢١ إلى ٨ بلايين نسمة.

التطور التكنولوجي :

سمح بإنجازات غير متوقعة سابقاً مثل: ناطحات السحاب، جسور، أنفاق، مواصلات تحت الأرض، شق طرق في الجبال والمنحدرات، ردم البحر وتجفيف المستنقعات، وكذلك استعمال مواد جديدة كالألومنيوم والاسمنت والزجاج والبلاستيك.

وظهور السيارة منذ منتصف القرن العشرين غير بشكل جذري طبيعة المواصلات وأصبحت المسافات تقطع بمئات الكيلومترات بدلاً من الأمطار، وأدى التوسع العمراني إلى ابتعاد العمل عن السكن مما ترتب عليه رحلة العمل اليومية واستغلال مساحات أكبر وأكثر، وكما ساهم التطور التكنولوجي بارتفاع مستوى الحياة للأفراد مما أدى لزيادة وسائل الراحة داخل المنزل وطلب المزيد من الخدمات الجماعية والثقافية والترفيهية.



المملكة العربية السعودية

جامعة الملك سعود

كلية العمارة والتخطيط

433عمر

مهارات التصميم الحضري

أسباب التخطيط الحضري:

تغيير أحجام المدن :

منذ بداية القرن العشرين تضاعف سكان العالم حوالي المراتين والنصف، لكن عدد السكان الذين يعيشون في المدينة تضاعف حوالي ٨ مرات، ففي بداية القرن ١٩ كانت مدينة طوكيو المدينة الوحيدة في العالم التي تتجاوز المليون نسمة، وفي نهاية القرن ١٩ وصل عدد المدن المليونية إلى ١٣ مدينة وعام ١٩٦٠ وصلوا إلى ٥٠ مدينة، أما اليوم فيفوق ١٨٠ مدينة، أما المدن التي يفوق سكانها ١٠٠ ألف نسمة كانت ٢٨٥ عام ١٩٠٠ ووصلت إلى ٢٠٠٠ مدينة واليوم تعدت ٤٠٠٠.

ونجد المدن التي يتضاعف سكانها كل ١٠ أو ٢٠ سنة مثل مدينة شيكاغو - برلين - أثينا - والدار البيضاء، وتعم هذه الظاهرة حالياً القاهرة وطهران، فتزايد سكان المدن يساهم بزيادة سكان الحضر، فهذه النسبة كانت: ١٤ % عام ١٩٢٠ - ١٩ % عام ١٩٤٠ - ٢٧ % عام ١٩٥٠ - ٤١ % عام ١٩٦٠.

ومن المتوقع أن تصل نسبة الحضر في العالم إلى ٥٠ % في نهاية هذا القرن. أما في المدن الصناعية فتتراوح النسبة بين ٦٠ - ٩٠ % وفي آسيا ٣٤ % وأفريقيا ٢٩ % وفي الولايات المتحدة نصف السكان يعيشون في مدن يزيد عدد سكانها عن ١٠٠ ألف نسمة.



المملكة العربية السعودية

جامعة الملك سعود

كلية العمارة والتخطيط

433عمر

مهارات التصميم الحضري

أسباب التخطيط الحضري:

نمو المدن واتساعها:

نموها نتيجة جملة من العوامل الاستراتيجية المتعلقة بالموقع والموضع والعوامل الاقتصادية المتعلقة بالإنتاج، والعوامل السياسية المرتبطة بالتقسيم الإداري.

فموقع المدينة يعتبر رصيذاً لنموها وازدهارها لأن المدينة تتفاعل مع المناطق المحيطة بها، فازدياد الإنتاج في المناطق المحيطة بالمدينة يؤدي لانتعاش الحركة الاقتصادية. إذا كانت المنطقة المحيطة بالمدينة زراعية، فتصبح المدينة نقطة تجمع لهذه المنتوجات فتقوم بتسويقها والمنطقة الزراعية بحاجة لمنتجات حضرية من المدينة، فينشأ ترابط عضوي وعلاقات يومية بين المدينة ومحيطها الزراعي، وإذا كانت المنطقة تجارية تعتمد على خطوط النقل والمواصلات فتصبح المدينة نقطة التقاء وانتشار لجميع هذه الشبكات ومركز للخدمات والمؤسسات المختلفة، وأما إذا كانت المنطقة صناعية فإنها تحتاج للمدينة لبيع منتجاتها أو لاستقطاب الفنيين منها.

وكلما ازدهر اقتصاد المدينة وزادت مداخيل سكانها تبرز الأنشطة الفنية والثقافية وأماكن التسلية، ويزداد الطلب على العمران وتصبح المدينة مركز استقطاب لسكان الريف أيضاً.

ظاهرة الهجرة من الأرياف إلى المدن حدثت في أوروبا مع بداية الثورة الصناعية، أما في البلدان النامية فبدأت في الخمسينيات مع بداية حركات التحرر الوطني.



المملكة العربية السعودية

جامعة الملك سعود

كلية العمارة والتخطيط

433عمر

مهارات التصميم الحضري

أسباب التخطيط الحضري:

عوامل تساهم بنمو ظاهرة الهجرة للمدن:

- تزايد سكان المدن والريف بشكل عام نتيجة الزيادة الطبيعية.
- عوامل الجذب (الاقتصادية والثقافية والترفيهية) أدت إلى الهجرة من الأرياف.
- ضم المناطق المحيطة مباشرة بالمدن بمساحاتها وسكانها.

عادة المهاجر إلى المدينة لا يمتلك الخبرة الكافية ولا المؤهلات التي تساعد لشغل وظيفة مناسبة، فدائماً يعمل في الحرف والمهن الدنيا التي تدر دخلاً قليلاً مما يعكس نمط وطريقة حياته، ومن هنا يظهر التميز الطبقي في المساحات العمرانية (الأحياء الفقيرة والغنية).

توسع المدن بثلاثة أشكال:

- ١- توسع المدن باتجاه ضواحيها المباشرة والبعيدة (تتوسع ضواحي المدن المتباعدة بحيث تشكل تجمعاً عمرانياً واحداً ويطلق عليه Megalopolis وحدثت بين أبها وخميس مشيط، وبين بوسطن وواشنطن).
- ٢- توسع المدن بارتفاع المباني (الارتفاع الأقصى حالياً هو برج دبي ٨١٨ متر بـ ١٦٠ دور).
- ٣- إنشاء أحياء جديدة وأحياناً مدن جديدة (حول لندن وباريس).

توسع المدن يجبر المسؤولين على أن يضعوا كل ما يعيق أو يشوه شكل المدينة خارج حدودها مثل المسالخ، مرادم وحريق النفايات، محطات معالجة مياه الصرف، المحطات الكهربائية والحرارية، ومستودعات الفحم، فلذلك تتطلب المدينة مساحات كبيرة لخدماتها. وتزداد الحاجة للمساحات في المدنية للسكن الفردي والجماعي أيضاً.



المملكة العربية السعودية
جامعة الملك سعود
كلية العمارة والتخطيط

433عمر

مهارات التصميم الحضري

أسباب التخطيط الحضري:

ظاهرة الأحياء العشوائية وسلبياتها Shanty Towns - Slump:

تنتشر في مدن العالم الثالث التي تصل إلى مرتبة المدن اللصيقة وهي مدن وأحياء متدهورة يسكنها الفقراء من المهاجرين الذين تقرر عليهم حالتهم المادية سكن منازل من الأكواخ أو الصفيح أو العشش، وهؤلاء المهاجرين هم عمال غير مهرة محدودي الخبرة والدراية لذا فإنهم يعملون في الحرف الدنيا التي تدر دخلاً قليلاً.

وهم أقل فئات المجتمع ثقافةً وتعليماً ودخلاً، وكثيراً ما تكون أكواخهم فوق أرض لا يمتلكونها أو هذه الأكواخ كثيراً ما تظهر حول المدن بين عشية وضحاها، وهي تظهر حول العواصم الكبرى مثلما تظهر حول المدن الصغيرة وتسمى بأسماء محلية في مختلف دول العالم الثالث.

وتبنى هذه المدن أو الأحياء العشوائية من الخشب أو براميل الصاج أو الواح الزنك وأحياناً من سعف النخيل وتكاد تكون هذه الخدمات معدومة في هذه المدن فلا مشروعات صرف صحي أو دورات مياه عامة أو طرق، وتكون هذه الأحياء مزدحمة بالباعة والضوضاء ونادراً ما تظهر خدمات الأمن والعدالة، لذلك فإن الجريمة والمخدرات والخارجين عن القانون هو ما يميز هذه الأحياء.



المملكة العربية السعودية

جامعة الملك سعود

كلية العمارة والتخطيط

433عمر

مهارات التصميم الحضري



المملكة العربية السعودية
جامعة الملك سعود
كلية العمارة والتخطيط

433 عمر

مهارات التصميم الحضري



المملكة العربية السعودية
جامعة الملك سعود
كلية العمارة والتخطيط

433 عمر

مهارات التصميم الحضري



المملكة العربية السعودية
جامعة الملك سعود
كلية العمارة والتخطيط

433 عمر

مهارات التصميم الحضري

أسباب التخطيط الحضري:

لذا فإن دول العالم الثالث تحاول حل مشكلة العشوائيات لخطورتها من النواحي التالية:

- ١- النواحي الأمنية وانتشار الجريمة.
- ٢- انتشار ظاهرة تجارة المخدرات.
- ٣- تدهور الأحوال الصحية بين السكان.
- ٤- تدني المستوى التعليمي والثقافي بين السكان.
- ٥- تؤثر على المظاهر الجمالية على المدن الملاصقة لها.
- ٦- تكون هذه العشوائيات مأوى للخارجين عن القانون الذين يمارسون أعمالهم في المدن ثم يأوون إليها كمخابئ آمنة، فيجب اتخاذ التدابير اللازمة للتخطيط الحضري وإزالة هذه الأحياء.



المملكة العربية السعودية
جامعة الملك سعود
كلية العمارة والتخطيط

433عمر

مهارات التصميم الحضري

أهداف التخطيط الحضري:

- ١- التخطيط من أجل مواجهة النمو في اتساع المدينة والحاجة إلى السكن والتوظيف.
- ٢- التخطيط من أجل مواجهة البطالة التي تؤدي للجريمة وانتشار المخدرات.
- ٣- مواكبة التطور الاقتصادي وارتفاع المستوى الحياتي للمواطن بتجهيزات تجارية وترفيهية.
- ٤- مواكبة التطور العلمي والثقافي لدى السكان بتجهيزات علمية وثقافية.
- ٥- تقليل فترة الانتقال بين المسكن والعمل والأماكن الترفيهية لأنهم سيحتاجون إلى مواصلات.
- ٦- الحفاظ على التراث العمراني كقيمة تراثية.
- ٧- الحفاظ على التوازن الطبيعي باستغلال موارد البيئة والحفاظ على الشواطئ والمناطق الجبلية.
- ٨- حماية الصحة العامة للأفراد وخاصة في مجال التلوث وتكوين مناطق خضراء (رئة المدينة).
- ٩- مراعاة جمالية المدينة تتطلب تزيين الشوارع وتنويع أشكال المساكن (التلوث البصري).
- ١٠- الحفاظ على توازن المجتمع وأمنه والجميع سواسية ولا نفرق بينهم.



المملكة العربية السعودية

جامعة الملك سعود

كلية العمارة والتخطيط

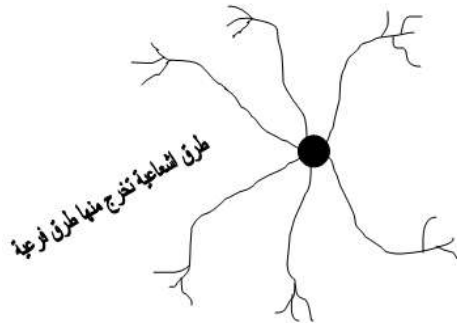
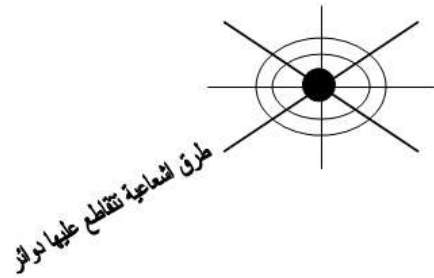
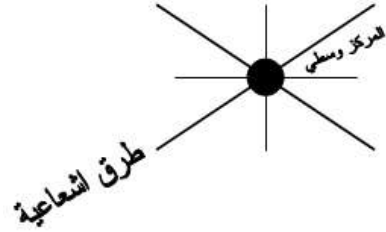
433 عمر

مهارات التصميم الحضري

أشكال التجمعات العمرانية : Settlement Patterns

١- النموذج الإشعاعي Radial Pattern :

يتم تخطيط نموذج التجمعات العمرانية بمركز وسطي يخرج منه شوارع اشعاعية وقد يوجد شوارع دائرية تقطعها لسرعة الخدمة وربط أجزائها ببعضها.



مثل: مكة والمدينة

يطلق عليها المدن النجمية مثل: القاهرة - واشنطن -
كوبنهاجن



المملكة العربية السعودية

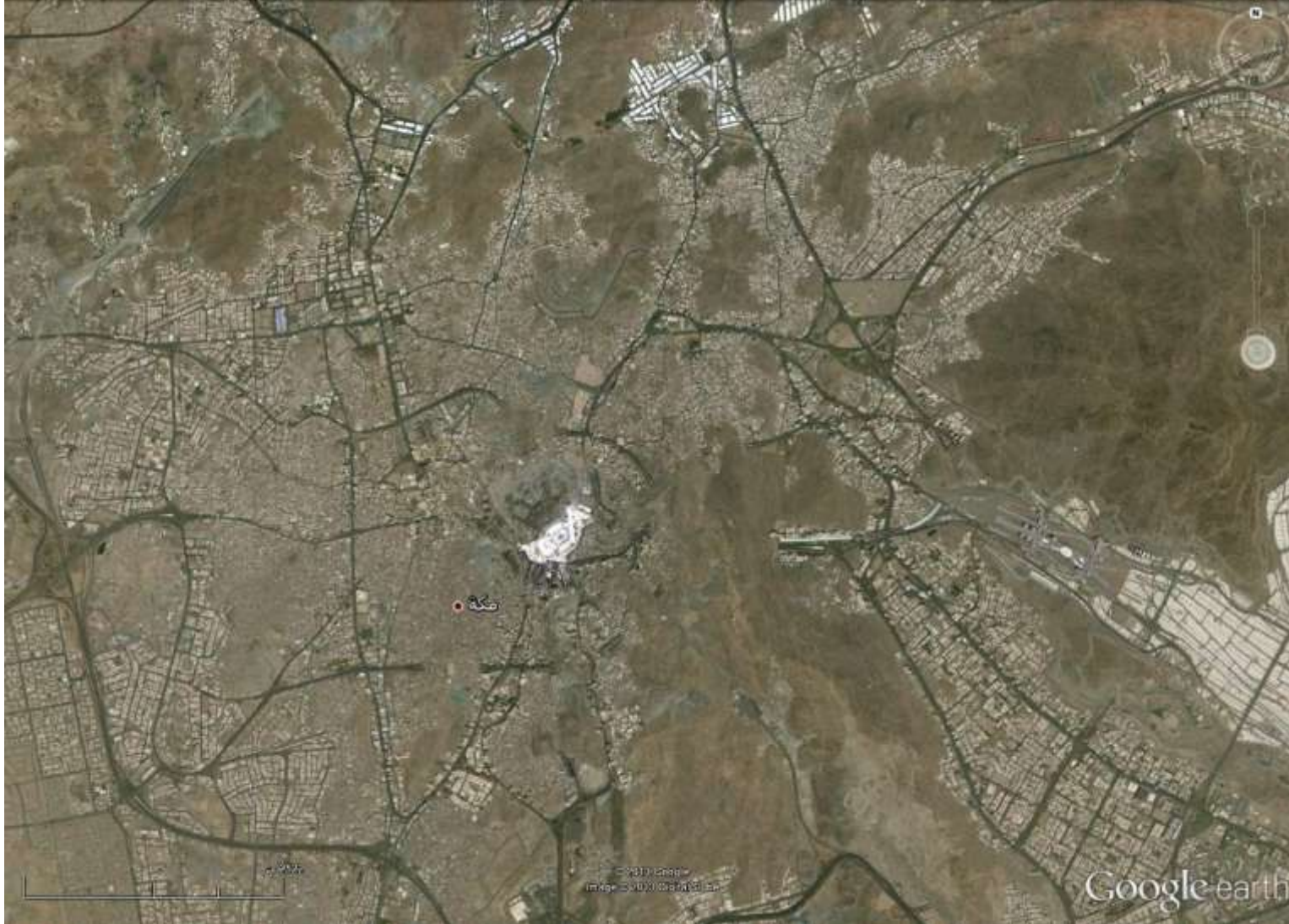
جامعة الملك سعود

كلية العمارة والتخطيط

433عمر

مهارات التصميم الحضري

١- النموذج الإشعاعي Radial Pattern : مكة / طرق إشعاعية



المملكة العربية السعودية
جامعة الملك سعود
كلية العمارة والتخطيط

433 عمر

مهارات التصميم الحضري

١- النموذج الإشعاعي Radial Pattern : المدينة / طرق إشعاعية تتقاطع عليها دوائر



المملكة العربية السعودية
جامعة الملك سعود
كلية العمارة والتخطيط

433 عمر

مهارات التصميم الحضري

١- النموذج الإشعاعي Radial Pattern : القاهرة / طرق إشعاعية تتفرع منها طرق رئيسية

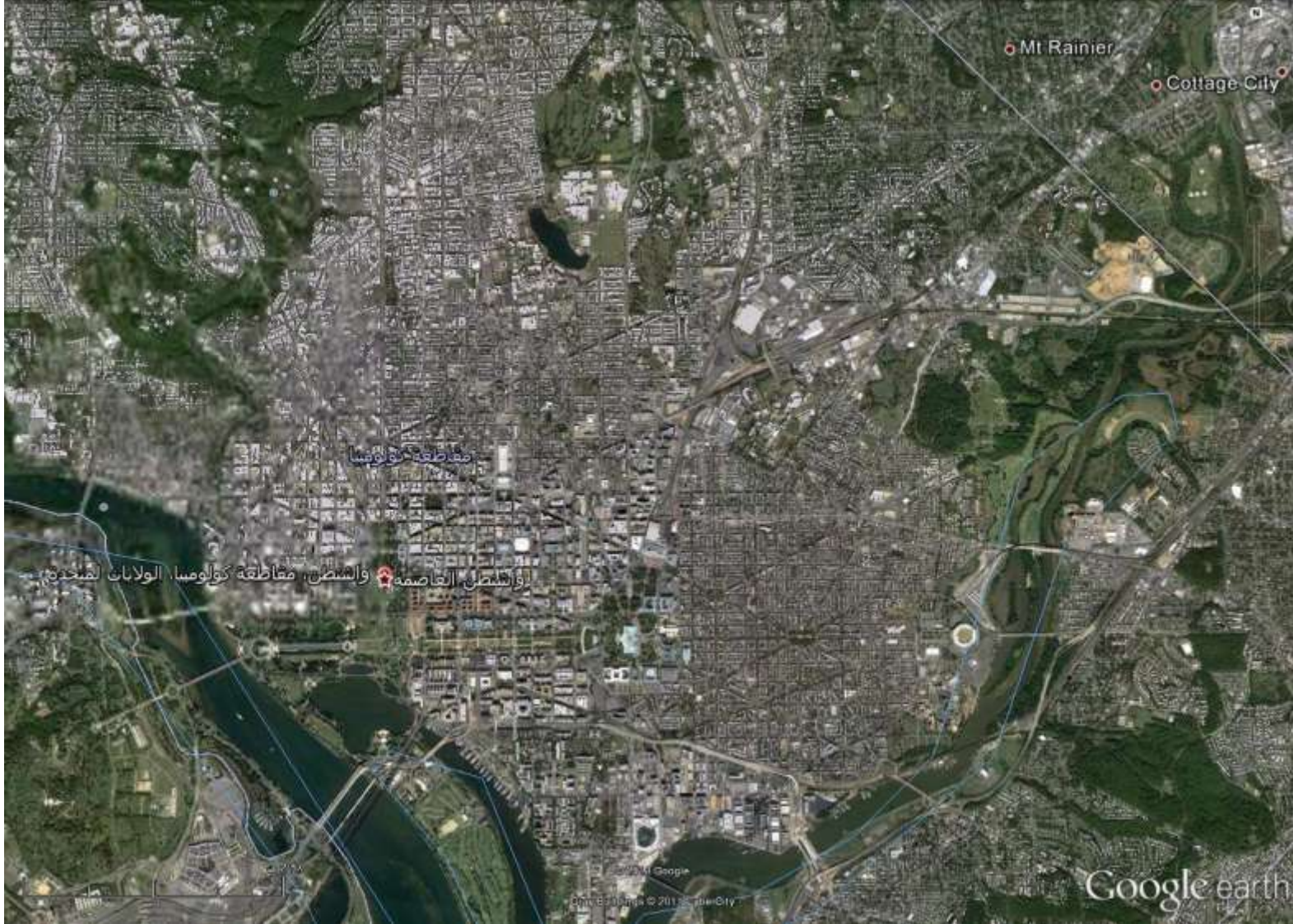


المملكة العربية السعودية
جامعة الملك سعود
كلية العمارة والتخطيط

433 عمر

مهارات التصميم الحضري

١- النموذج الإشعاعي Radial Pattern : واشنطن / طرق إشعاعية تتفرع منها طرق رئيسية

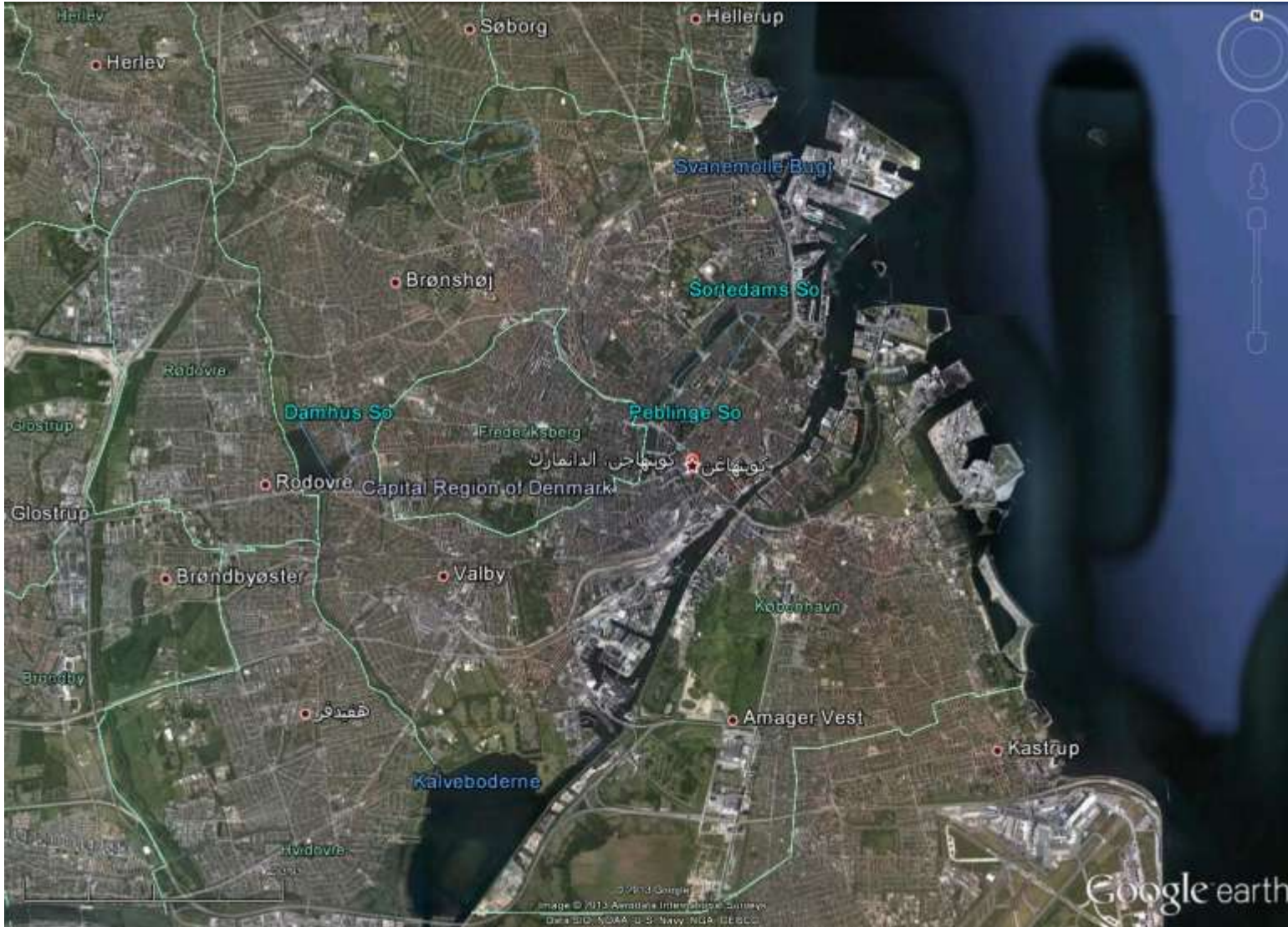


المملكة العربية السعودية
جامعة الملك سعود
كلية العمارة والتخطيط

433 عمر

مهارات التصميم الحضري

١- النموذج الإشعاعي Radial Pattern : كوبنهاجن / طرق إشعاعية تتفرع منها طرق رئيسة



المملكة العربية السعودية
جامعة الملك سعود
كلية العمارة والتخطيط

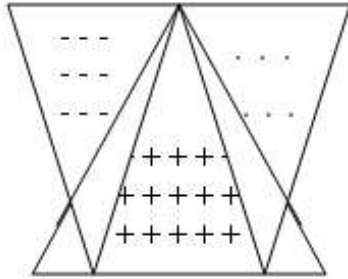
433عمر

مهارات التصميم الحضري

أشكال التجمعات العمرانية : Settlement Patterns

٢- النموذج الشبكي Grid Pattern :

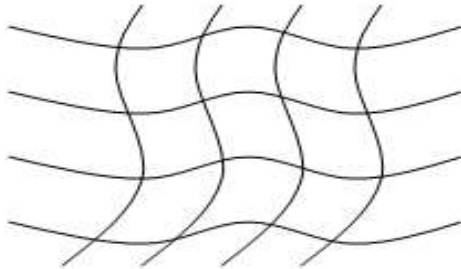
يتم تخطيط نموذج التجمعات العمرانية على شكل شبكة مستطيلة – مثلثة – أو منحنية.



شبكي مثلثات

مثل: الرياض

دول أوروبا الشرقية –
والاتحاد السوفييتي



شبكي منحنى

بسبب عامل الطرق يواجه عائق طبيعي

مثل: لوس انجلس -
USA



المملكة العربية السعودية

جامعة الملك سعود

كلية العمارة والتخطيط

433عمر

مهارات التصميم الحضري

٢- النموذج الشبكي Grid Pattern : الرياض/ شبكي مربعات



المملكة العربية السعودية
جامعة الملك سعود
كلية العمارة والتخطيط

433 عمر

مهارات التصميم الحضري

٢- النموذج الشبكي Grid Pattern : موسكو / شبكي مثلثات أو حلقات



المملكة العربية السعودية
جامعة الملك سعود
كلية العمارة والتخطيط

433 عمر

مهارات التصميم الحضري

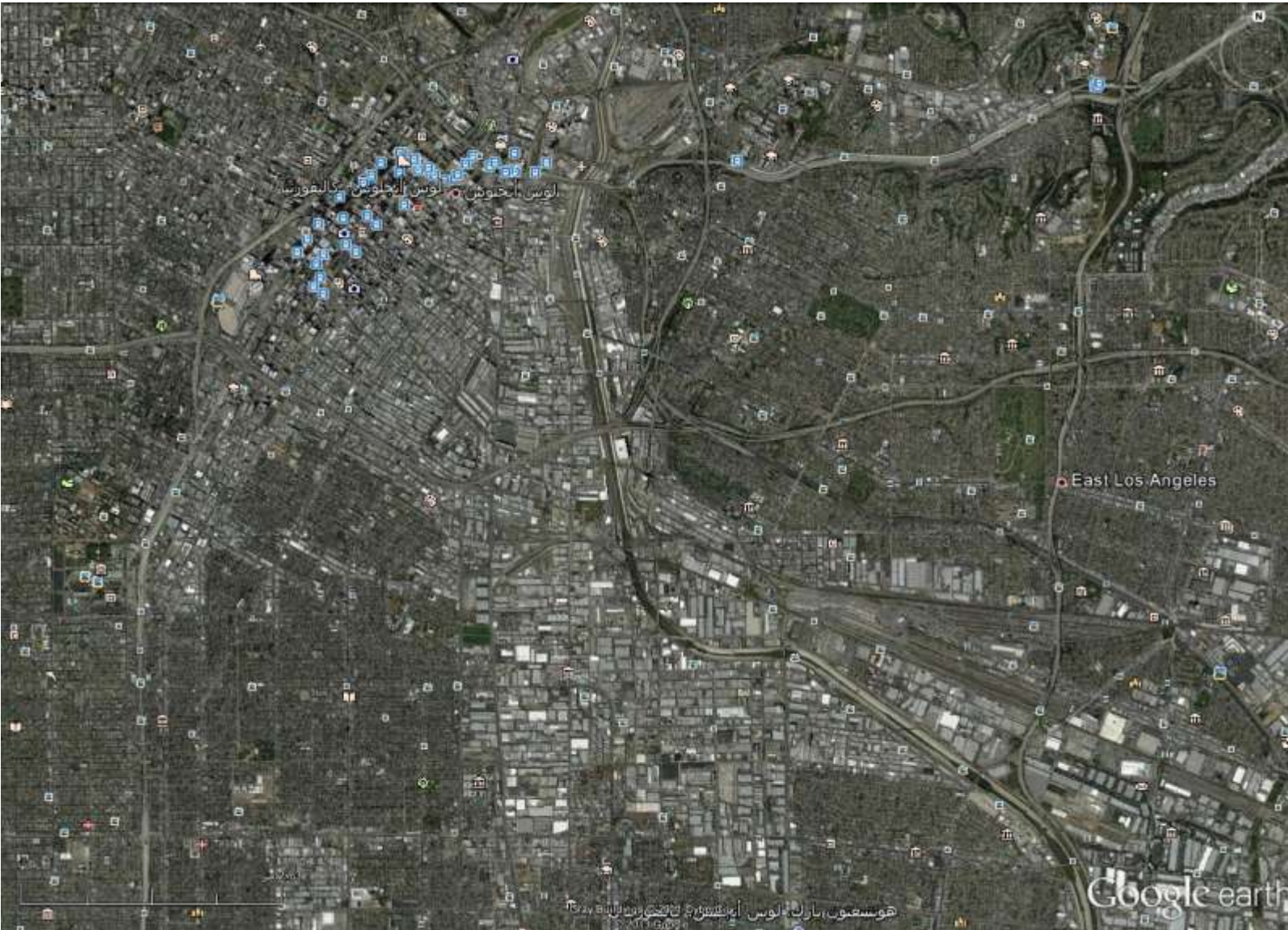
٢- النموذج الشبكي Grid Pattern : لوس أنجلوس / شبكي منحنى



المملكة العربية السعودية
جامعة الملك سعود
كلية العمارة والتخطيط

433 عمر

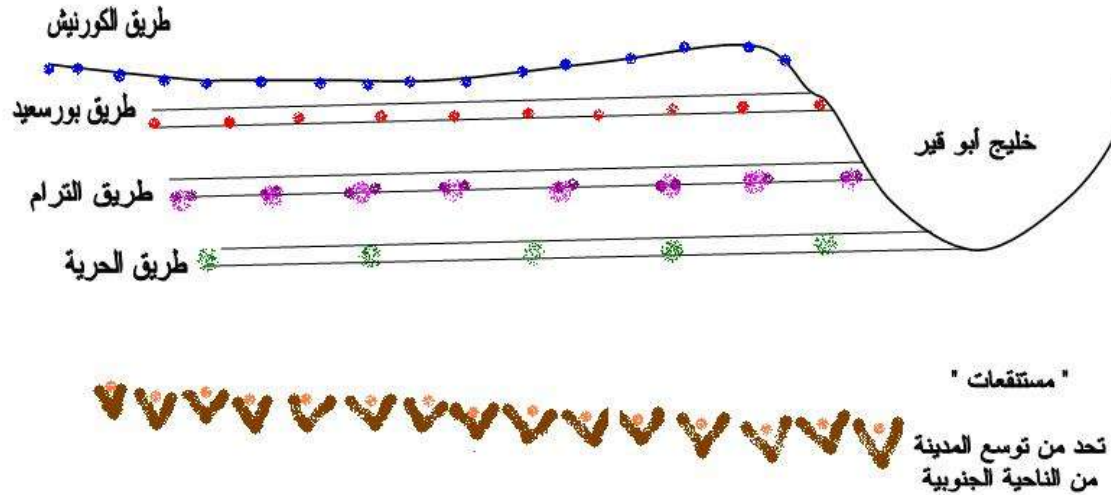
مهارات التصميم الحضري



أشكال التجمعات العمرانية : Settlement Patterns

٣- النموذج الخطي Linear Pattern :

بدأ نظريات التجمعات الخطية عام ١٨٨٠م في أسبانيا على يد المهندس المعماري سوريا ماتا، والتخطيط يعتمد أساساً على شارع رئيسي بطول المدينة يتخلله المساكن والمصانع والمتاجر، مثل مدينة الاسكندرية (Egypt) ومدينة برازيليا (Brazil).



المملكة العربية السعودية

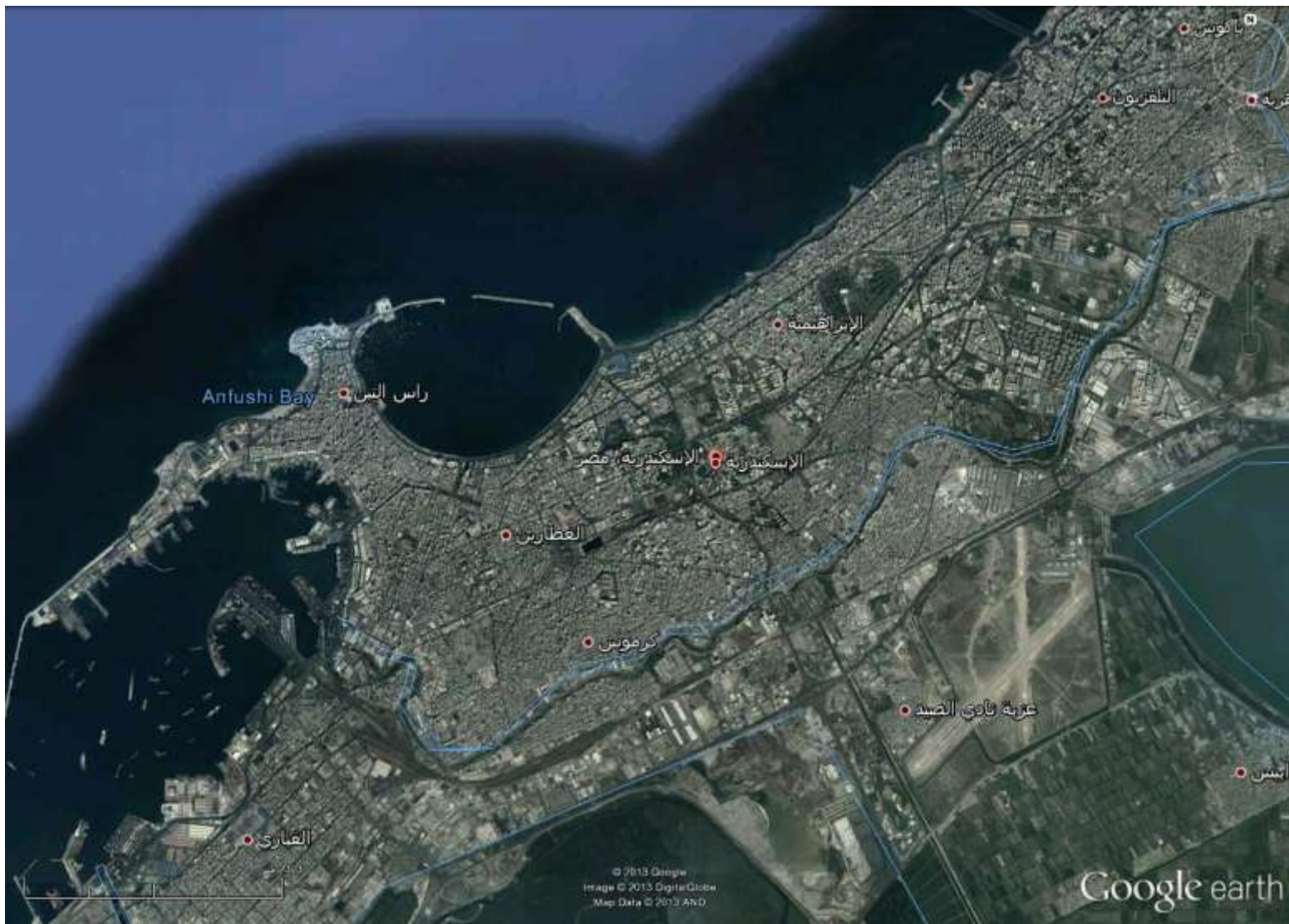
جامعة الملك سعود

كلية العمارة والتخطيط

433عمر

مهارات التصميم الحضري

٣- النموذج الخطي Linear Pattern : الإسكندرية



المملكة العربية السعودية

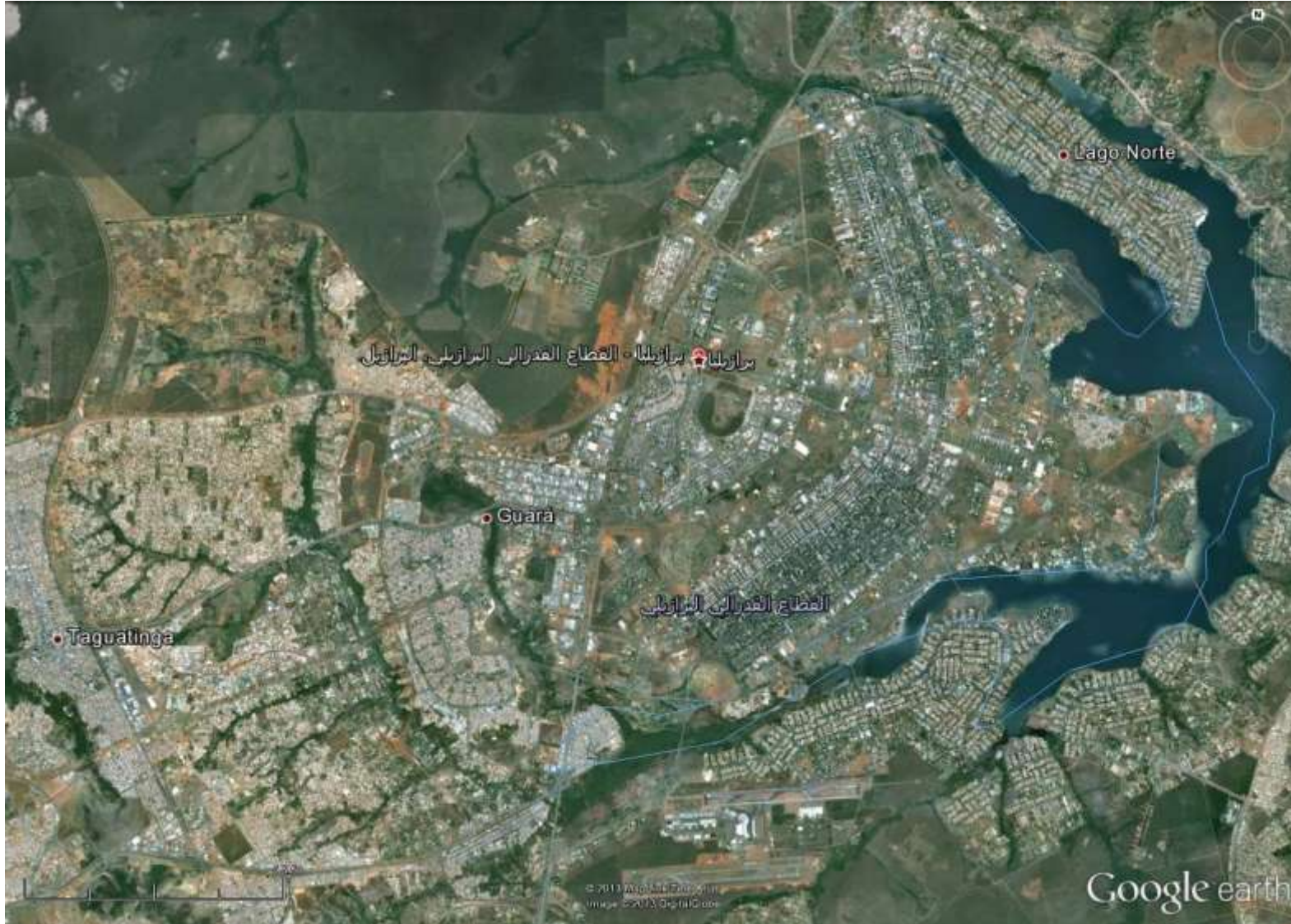
جامعة الملك سعود

كلية العمارة والتخطيط

433 عمر

مهارات التصميم الحضري

٣- النموذج الخطي Linear Pattern : برازيليا



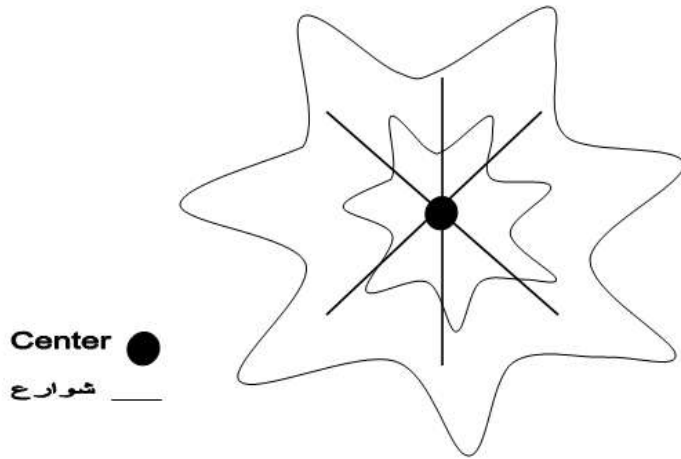
المملكة العربية السعودية
جامعة الملك سعود
كلية العمارة والتخطيط

433 عمر

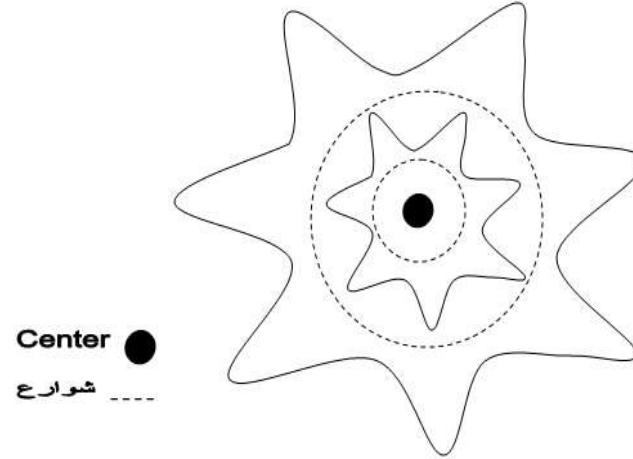
مهارات التصميم الحضري

أشكال التجمعات العمرانية : Settlement Patterns

٤- النموذج الحلقي Ring Pattern :



منحنى حلقي ذو شوارع اشعاعية



منحنى حلقي

مثل: مدينة Randstad في Netherlands



المملكة العربية السعودية
جامعة الملك سعود
كلية العمارة والتخطيط

433 عمر

مهارات التصميم الحضري

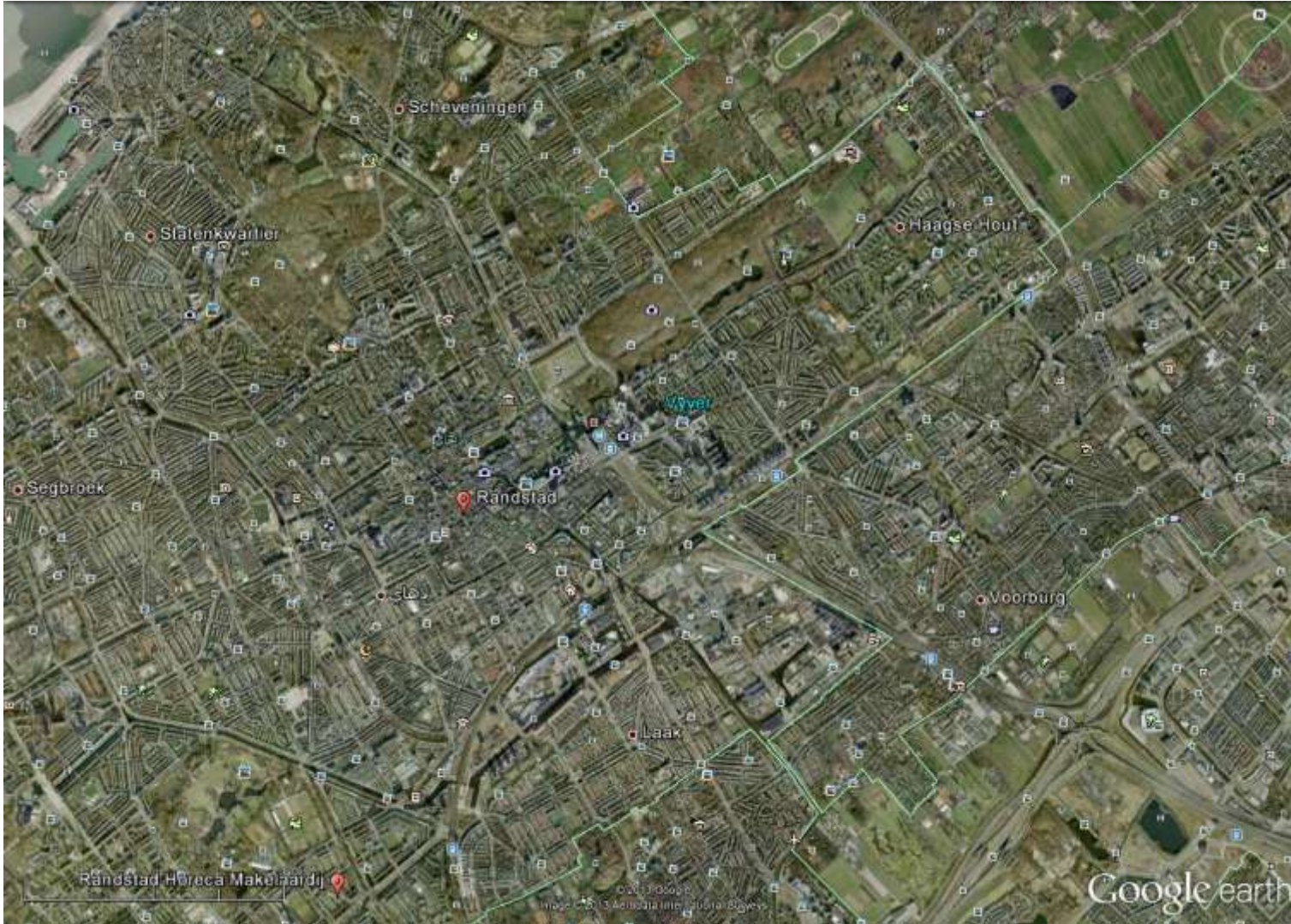
٤- النموذج الحلقي Ring Pattern : هولندا Randstad



المملكة العربية السعودية
جامعة الملك سعود
كلية العمارة والتخطيط

433 عمر

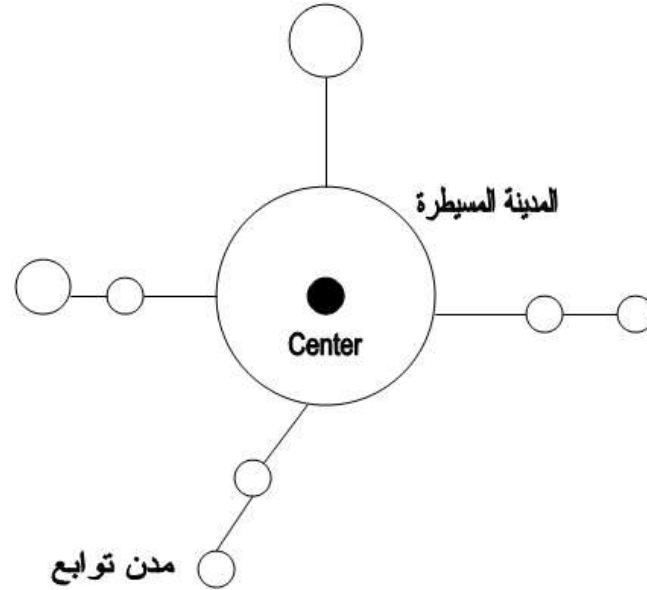
مهارات التصميم الحضري



أشكال التجمعات العمرانية : Settlement Patterns

٥- النموذج التابع Satellite Pattern :

يتكون هذا النموذج من مدينة كبيرة لها توابع من القرى والمدن الصغيرة تعتمد في خدماتها على المدينة الأم (المدينة المهيمنة)، هذا النوع من المدن بدأ بالظهور في إنجلترا عام ١٩٢٠م مثل مدينة ويتنشو بالقرب من Manchester، وهذا النوع من المدن يشبه المدن الحداثية التي تعتمد على نفسها فقط ، أما المدن التوابع فهي تعتمد على المدينة الرئيسية التي تتبعها بالإدارة، الخدمات والتسويق، ومن أمثلة ذلك " مدينة الغد " للمعماري Victor Gruen.



المملكة العربية السعودية
جامعة الملك سعود
كلية العمارة والتخطيط

433عمر

مهارات التصميم الحضري

٥- النموذج التابع Satellite Pattern : الرياض



المملكة العربية السعودية
جامعة الملك سعود
كلية العمارة والتخطيط

433عمر

مهارات التصميم الحضري

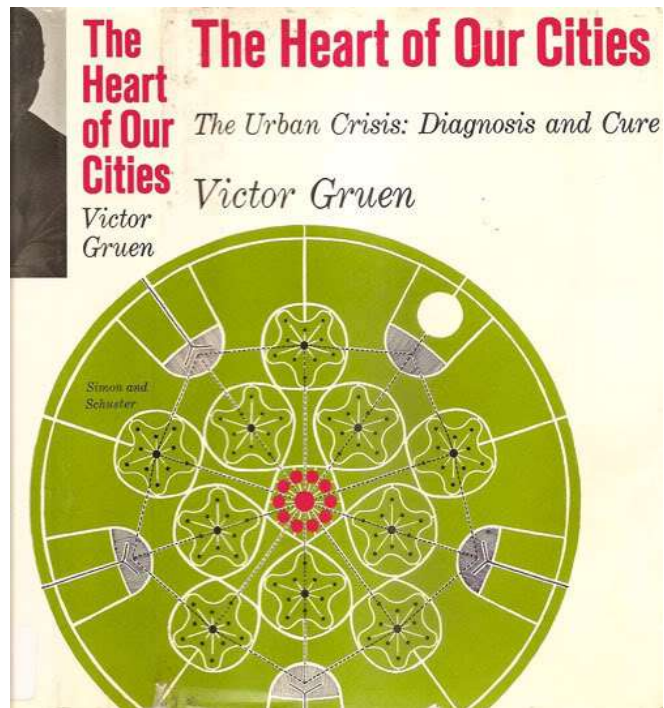
٥- النموذج التابع Satellite Pattern : منشستر في بريطانيا



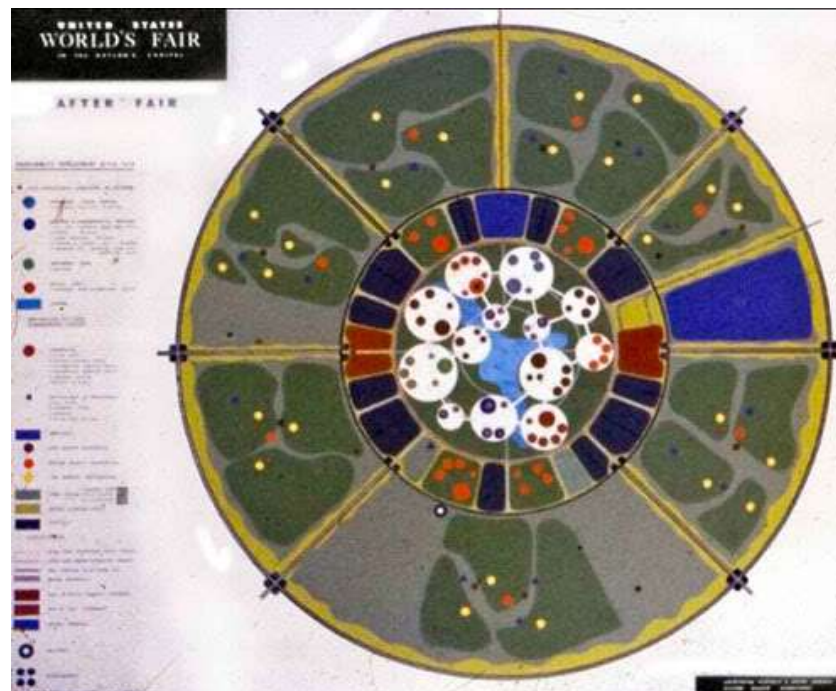
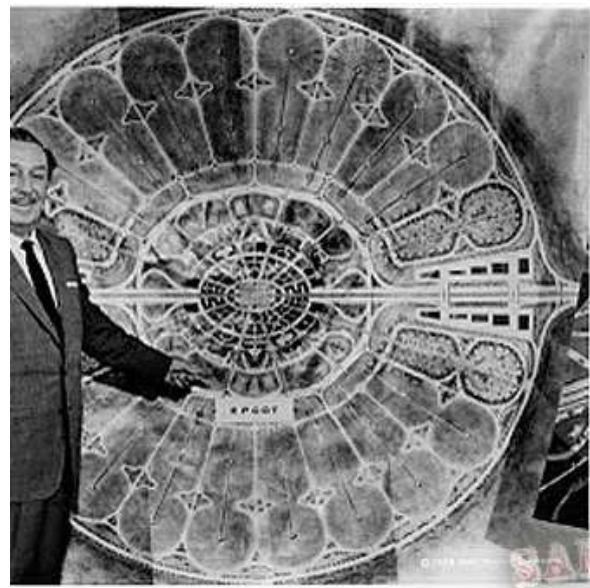
المملكة العربية السعودية
جامعة الملك سعود
كلية العمارة والتخطيط

433 عمر

مهارات التصميم الحضري

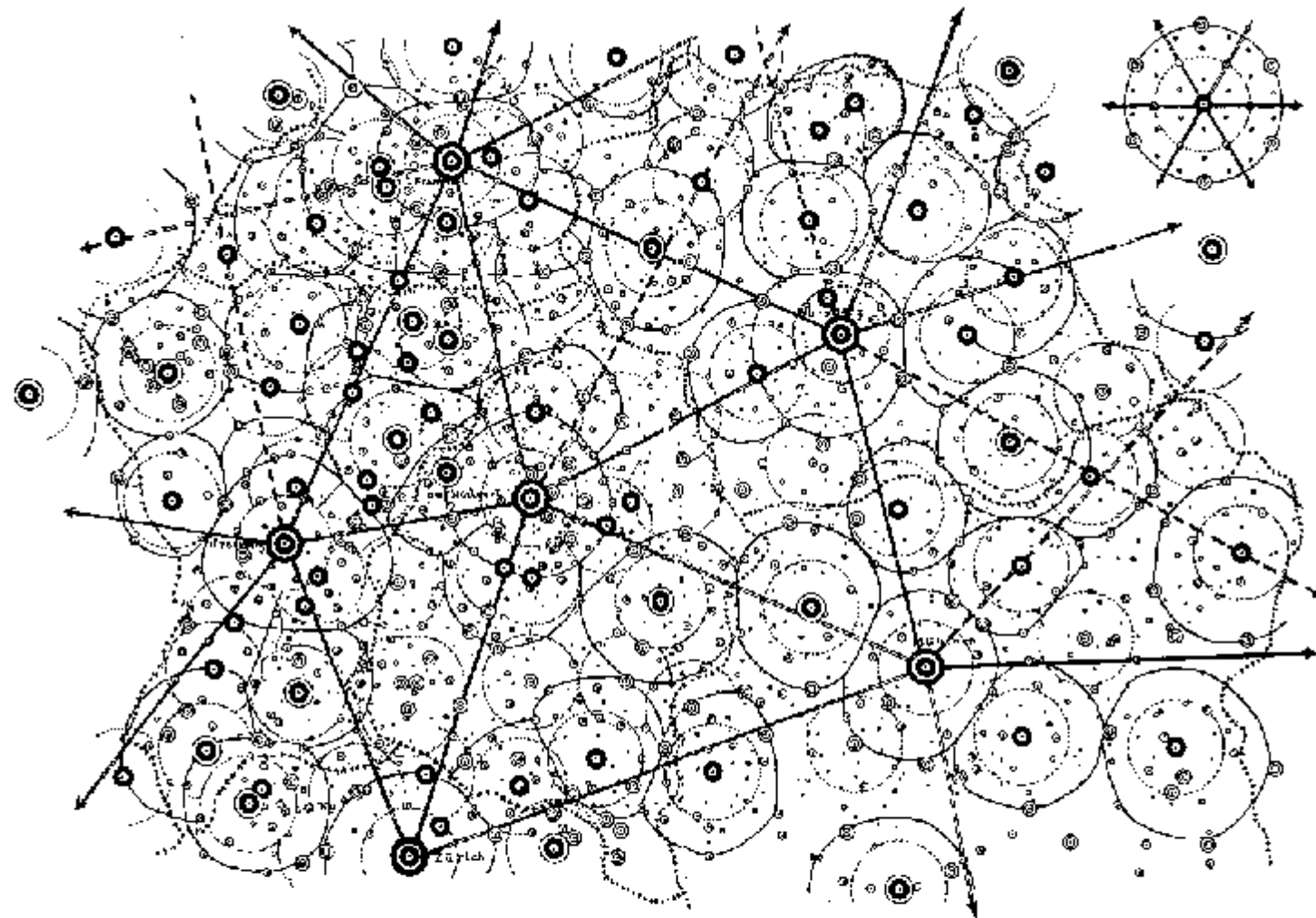


المملكة العربية السعودية
 جامعة الملك سعود
 كلية العمارة والتخطيط



433 عمر

مهارات التصميم الحضري



- | | | | |
|--|-------|--|-------|
| | T-Ort | | R-Ort |
| | P-Ort | | A-Ort |
| | G-Ort | | M-Ort |
| | B-Ort | | |

- 21 km-Ring (schematisch)
- Ring der B-Orte (normal 35 km)
- |-|-|-|-|-|- Getakt der L-Symmetrie
- |-|-|-|-|-|- L-Richtungen 1. Grades
- |-|-|-|-|-|- L-Richtungen 2. Grades

Karte 4
Das System der zentralen Orte in Süddeutschland



المملكة العربية السعودية
جامعة الملك سعود
كلية العمارة والتخطيط

433 عمر

مهارات التصميم الحضري



المملكة العربية السعودية
جامعة الملك سعود
كلية العمارة والتخطيط

433 عمر

مهارات التصميم الحضري

مفهوم التصميم العمراني

التخطيط العمراني

- المدينة
- مكونات المدينة المادية
- العلاقات الوظيفية بين عناصر المدينة

التصميم العمراني

- مجموعات المباني والبيئة المحيطة بهم
- مكونات البيئة الحضرية
- علاقة عناصر هذه البيئة مع المستخدمين
- إحساس ، شكل ، لون ، ملمس

التصميم المعماري

- المبنى ذاته
- ادائه لوظائفه
- الاهتمام بالنسب
- الألوان
- الواجهات



المملكة العربية السعودية
جامعة الملك سعود
كلية العمارة والتخطيط

433 عمر

مهارات التصميم الحضري

تعود بدايات هذا المجال المعرفي إلى القرنين الثامن عشر والتاسع عشر كرد فعل للحالة العمرانية المتدهورة لمدينة ما بعد الثورة الصناعية في أوروبا.

قام الملوك والأمراء بتكليف المعمارين لتحسين البيئة المادية للمدينة. بسبب خبرة المعمارين في التعامل مع الجوانب المادية للمباني انصب اهتمامهم على التعامل مع الجوانب التشكيلية للبيئة المبنية فقط.

تلك البداية الأولى عبرت عن حركة عالمية لتجميل المدينة اقتصر اهتمامها على جماليات رؤية المستعملين لعمران مدينتهم. الأدوات المستخدمة كانت الشوارع العريضة المشجرة ، الميادين التماثيل والنافرات ، النهايات البصرية المادية. وغيرها من العناصر.



المملكة العربية السعودية

جامعة الملك سعود

كلية العمارة والتخطيط

433عمر

مهارات التصميم الحضري

هذا الاهتمام ظهر في المسقط الافقى بصورة شبكة طرق لا تهدف الى تسهيل الحركة بقدر ما تهدف إلى الاستمتاع بالحركة داخل المدينة ويظهر ذلك بوضوح في شارع "ريجنسي" بمدينة لندن والذي اختار له المعماري مسقط أفقي منحني لتحقيق التشويق البصري.



المملكة العربية السعودية

جامعة الملك سعود

كلية العمارة والتخطيط

433عمر

مهارات التصميم الحضري

ظهر نفس التأثير فى شوارع مدينة باريس ذات النهايات البصرية
التي من شأنها تحقيق المتعة البصرية للمستعملين أكثر من تحقيق
حركة وظيفية بين أجزاء المدينة.



المملكة العربية السعودية
جامعة الملك سعود
كلية العمارة والتخطيط

433 عمر

مهارات التصميم الحضري

في القرن التاسع عشر تحول الاهتمام بعلاقة البيئة المبنية بالبيئة الطبيعية والربط بين البيئة المبنية بالبيئة الطبيعية بصورة تهتم بالنواحي الوظيفية الذي نادي بها أبنزر هاورد عام ١٨٨٩ م.
المدينة الحدائقية



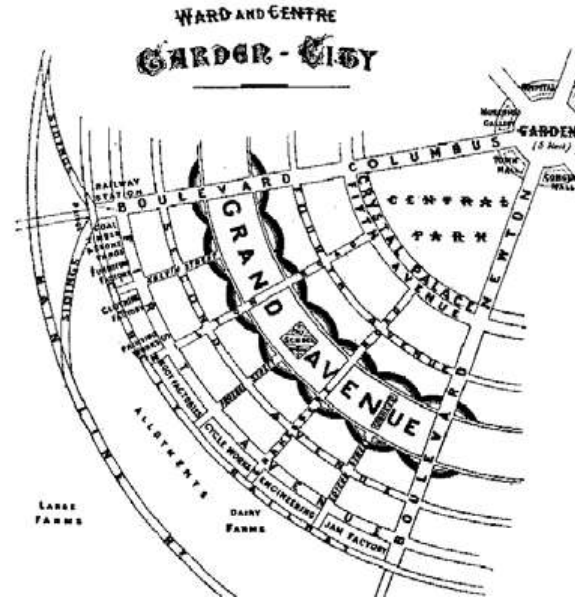
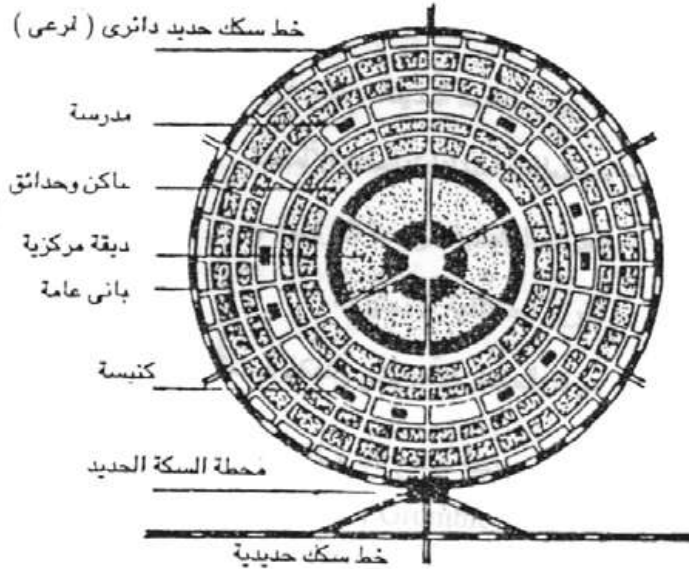
المملكة العربية السعودية

جامعة الملك سعود

كلية العمارة والتخطيط

433 عمر

مهارات التصميم الحضري



في القرن التاسع عشر تحول الاهتمام بعلاقة البيئة المبنية بالبيئة الطبيعية والربط بين البيئة المبنية بالبيئة الطبيعية بصورة تهتم بالنواحي الوظيفية الذي نادي بها أبنزر هاورد عام ١٨٨٩ م. المدينة الحداثية

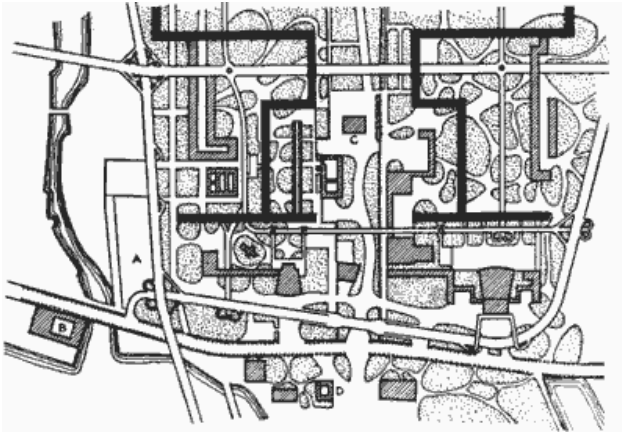
بعدها تحول الاهتمام إلى التشكيل المادي للمدينة بأبعادها الثلاثة والتركيز بصورة اقل على الجوانب التخطيطية في اتجاه المدينة الذي وضعه المعماري الفرنسي لوكوربوزييه عام ١٩٢٦ اهتم لوكوربوزييه بتحديد ارتفاعات المباني ووضع المباني في صورة نقطية لا تشغل ارض المدينة جميعها بل تدعمها بالاستعمالات المفتوحة والترفيهية وعبر عن أفكاره بكروكيات ثلاثية الإبعاد تركز على الاستمتاع البصري وراحة المستعملين.



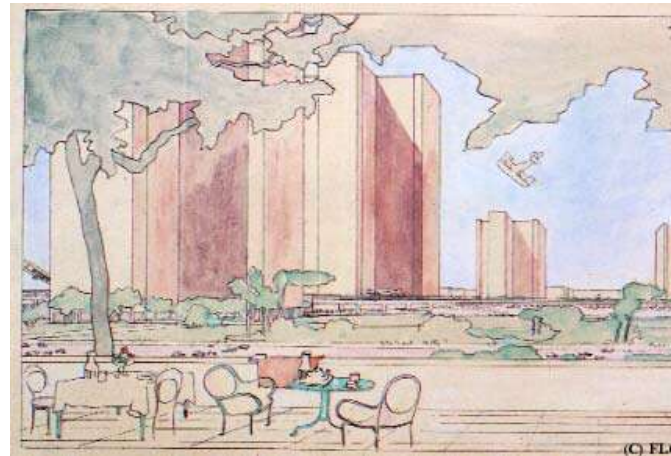
المملكة العربية السعودية
جامعة الملك سعود
كلية العمارة والتخطيط

433عمر

مهارات التصميم الحضري



المملكة العربية السعودية
جامعة الملك سعود
كلية العمارة والتخطيط



433 عمر
مهارات التصميم الحضري

يمكن القول أن عشرينات القرن العشرين شهدت انفصال اتجاهات التخطيط العمراني عن اتجاهات الاهتمام بالتشكيل المادي للعمارة فيما يمكن اعتباره بداية بلورة مجال التصميم الحضري وانفصاله عن مجال تخطيط المدن.



المملكة العربية السعودية
جامعة الملك سعود
كلية العمارة والتخطيط

من عشرينات القرن العشرين اهتم التصميم العمراني بتغطية هذه الموضوعات:

الأبعاد المادية الثلاثة للكتلة العمرانية ومحاورها البصرية
البعد الرابع (الزمن) في الرؤية المتتابعة
الانطباعات الذهنية عن العمران للمستعملين
الأنساق العمرانية
الوحدات السلوكية

433 عمر

مهارات التصميم الحضري