

*برنامج تعديل السلوك

اسم المتدربة : فتن ابراهيم عبدالله العبيد .

الرقم الجامعي : ٤٢٨٩٢٢٩٣١ .

مكان التدريب : المدرسة الابتدائية "١٢٣" .

الدكتورة : عفاف العنزي .

خطة تعديل السلوك الإنساني .

أولاً / البيانات الأولية :

الاسم : رغد سعيد المرشد

الجنس : انثى

العمر الزمني : ٩ سنوات

العمر العقلي : ٧ سنوات

نوع الإعاقة : تخلف عقلي بسيط

درجة الإعاقة : بسيطة

نسبة الذكاء : ٥٧

الحالة الاجتماعية للأسرة :

تعيش رغد مع والدتها و والدها و اخواتها و يبلغ عدد اخوانها ثلاثة اخوان و ترتيبها بين اخوتها الوسطى لا يوجد لديهم أي مشاكل اجتماعية .

الحالة الاقتصادية للأسرة :

متوسطة

الحالة الثقافية :

الام : امية .

الوظيفة : ربة منزل

الاب : يقرأ و يكتب .

الوظيفة : عسكري

تاريخ البدء : ١٤٣٣/ ٤/٣ هـ .

تاريخ الانتهاء : ١٤٣٣/٥/٢٦ هـ .

ثانياً / بيانات عن السلوك الغير مرغوب فيه :
*السلوك المستهدف بالتعديل :
الحديث اثناء الحصة .

الظروف التي يحدث فيها السلوك :

ظرف الزمان / اثناء الحصة من الساعة ٧ _ ١٢ ظهراً .

ظرف المكان / في الفصل .

الجدول الدراسي اليومي :

اليوم/الحصة	الاولى	الثانية	الثالثة	الرابعة	الخامسة	السادسة
السبت	قراءة	توحيد	رياضيات	اجتماعية	بدنية	فنية
الاحد	قراءة	رياضيات	فقه	قران	فنية	فنية
الاثنين	قراءة	علوم	رياضيات	بدنية	اقتصاد	اقتصاد
الثلاثاء	قراءة	علوم	رياضيات	نشاط	قران	نشاط
الاربعاء	قراءة	رياضيات	فقه	توحيد	بدنية	قراءة

*مبررات اختيار السلوك :

(تربوي - اجتماعي - طبي) ..

المبرر التربوي :

حديث الطالبة يؤثر جدا على مدى فهمها و تركيزها لدرس ويؤدي الى تشتت انتباه زميلاتها أثناء شرح الدرس كما يؤثر السلوك على تحصيل الطالبة الاكاديمي .

المبرر الاجتماعي :

حديث الطالبة يؤثر على من حولها من الزميلات بحيث يشتت انتباههن كما يؤثر على اداء المعلمة اثناء الشرح بحيث يتسبب في انقطاع سير الدرس بشكل متكرر .

المبرر الطبي :

لا يوجد .

رأي الآخرين في السلوك المستهدف :

(رأي الأهل - معلمة الصف - الأخصائيات) ..

رأي الأهل :

حديث الطالبة رغد بكثرة سلوك جدا مزعج بالنسبة لي فكيف بالنسبة للوضع في المدرسة و في الحصص فهذا جدا يؤثر عليها و على زميلاتها .

معلمة الصف :

حديث رغد في الحصة جدا مزعج يؤثر على ادائي في الشرح فهو يتسبب في انقطاع الدرس للقيام بتوجيهها و معاقبتها فهي مشتته لمن حولها و اتمنى ان يتم تعديله .

الأخصائيات :

سلوك الطالبة مزعج للمعلمة و الطالبات و نتمنى تعديله .

*فرضيات حدوث السلوك :

الاسباب تنحصر في التالي :

الملل من الحصة .

أو يكون السبب الرئيسي ان رغد ترغب في لفت انتباه الآخرين لها .

ثالثاً : ملاحظة السلوك الغير مرغوب فيه (ملاحظة قبلية) :

تحديد أسلوب القياس : (التكرار)

تاريخ البدء : ١٤٣٣/ ٤/٣ هـ .

تاريخ الانتهاء : ١٤٣٣/٤/٧ هـ .

الأسبوع الأول :

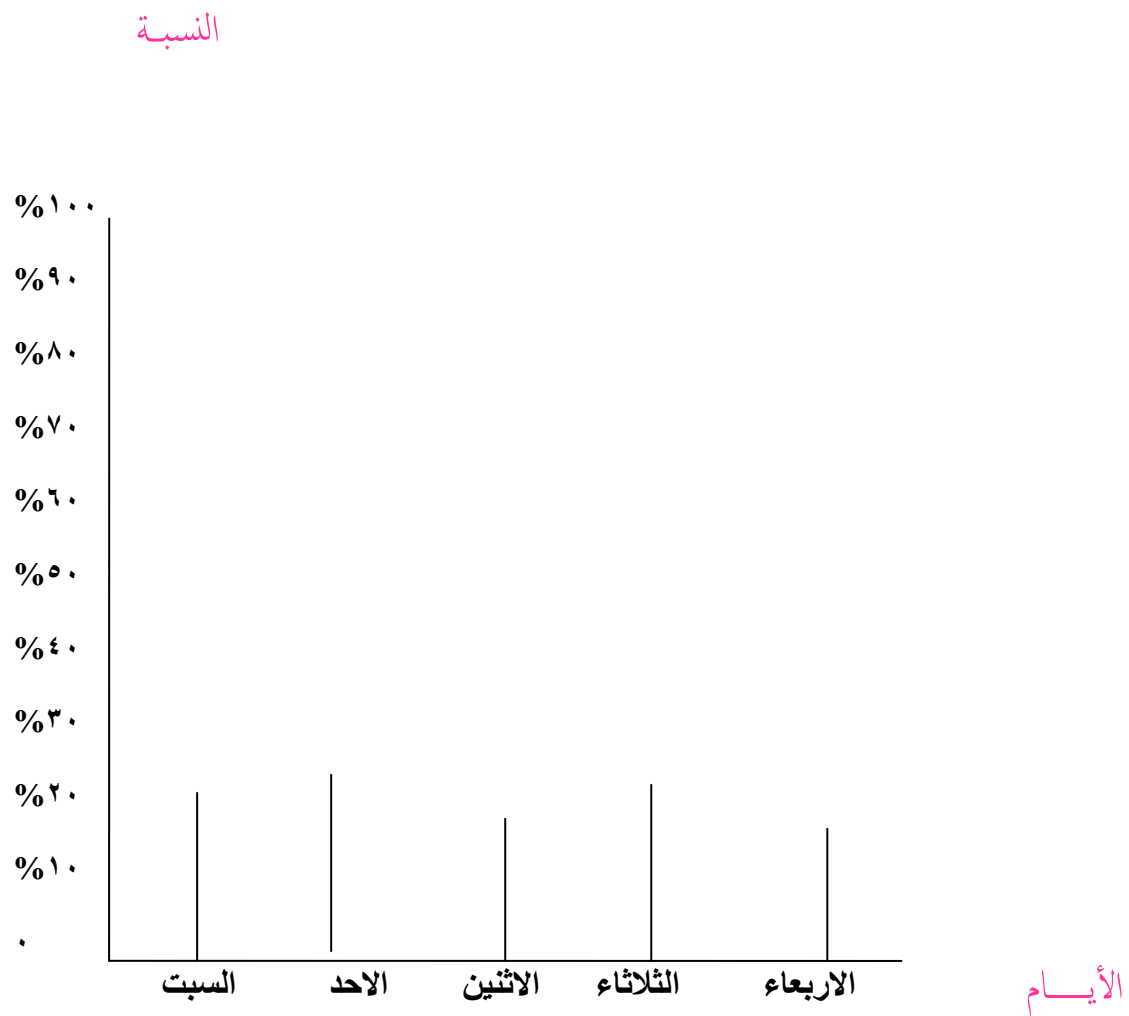
نسبة الاتفاق	المجموع	السادسة	الخامسة	الرابعة	الثالثة	الثانية	الأولى	
٢٠%	٢٢	////	//	////	////	///	////	السبت
٢١%	٢٣	///	///	////	///	////	///	الأحد
١٩%	٢١	////	//	////	///	///	///	الاثنين
٢١%	٢٣	////	///	////	////	////	///	الثلاثاء
١٨%	٢٠	///	////	///	////	///	///	الأربعاء

مجموع التكرارات: ١٠٩

العدد الأصغر

$$\text{نسبة الاتفاق} = \frac{\text{العدد الأصغر}}{100} \times 100$$

الرسم البياني لفترة الملاحظة القبلية :



رابعاً / بيانات عن السلوك المرغوب فيه :

تحديد السلوك :

ان تتوقف رغد عن الحديث .

تعريف السلوك المستهدف إجرائياً :

أ / الأداء :

ان تتوقف رغد عن الحديث .

ب / ظرف المكان والزمان :

اثناء شرح الدرس في غرفة الصف .

ج / المعيار :

عندما يطلب منها ذلك بنسبه ٩٥ % .

د / صياغة الهدف السلوكي :

ان تتوقف رغد عن الحديث اثناء شرح الدرس في غرفة الصف عندما يطلب منها ذلك بنسبة ٩٥ % .

خامساً / بيانات الخطة العلاجية :

التدخل رقم (١) :

وحتى تاريخ: ١٤٣٣/٤/٢١ هـ

من تاريخ: ١٤٣٣/٤/١٠ هـ

الأساليب المستخدمة في التدخل رقم (١) :

١ / الأسلوب الأول : " التعزيز "

تعريفه : هي مثيرات محببة او مرغوبة تقدم بعد السلوك المرغوب فيه .

كيفية تطبيقه :

من خلال ملاحظتي للطالبة رغد تبين لي حبها بالعب في الصلصال و عند دخولي في الصباح غرفة الصف أقوم بإخبار رغد بأنها إذا كفت عن الحديث أثناء الحصص سأعطيها الصلصال نهاية الدوام .

النتائج :

اصبحت رغد تعرف أنها لابد من الكف عن الحديث أثناء الحصص و الانتباه داخل الصف ..
وغير تفاعل الطالبة المميز الذي تم ملاحظته ايضا من قبل معلمة الصف .

جدول الملاحظة للسلوك أثناء التدخل رقم (١) :

تاريخ البدء: ١٤٣٣/٤/١٠ هـ

تاريخ الانتهاء: ١٤٣٣/٤/٢١ هـ

الأسبوع الأول /

نسبة الاتفاق	المجموع	السادسة	الخامسة	الرابعة	الثالثة	الثانية	الأولى	
٣١%	١٥	///	///	//	//	//	///	السبت
٣١%	١٥	///	//	///	///	//	//	الأحد
١٦%	٨	/	//	/	/	/	//	الاثنين
٢٠%	١٠	///	//	//	//	—	/	الثلاثاء
					غياب			الأربعاء

مجموع التكرارات = ٤٨

$$\text{نسبة الاتفاق} = \frac{\text{العدد الأصغر}}{100 \times 48}$$

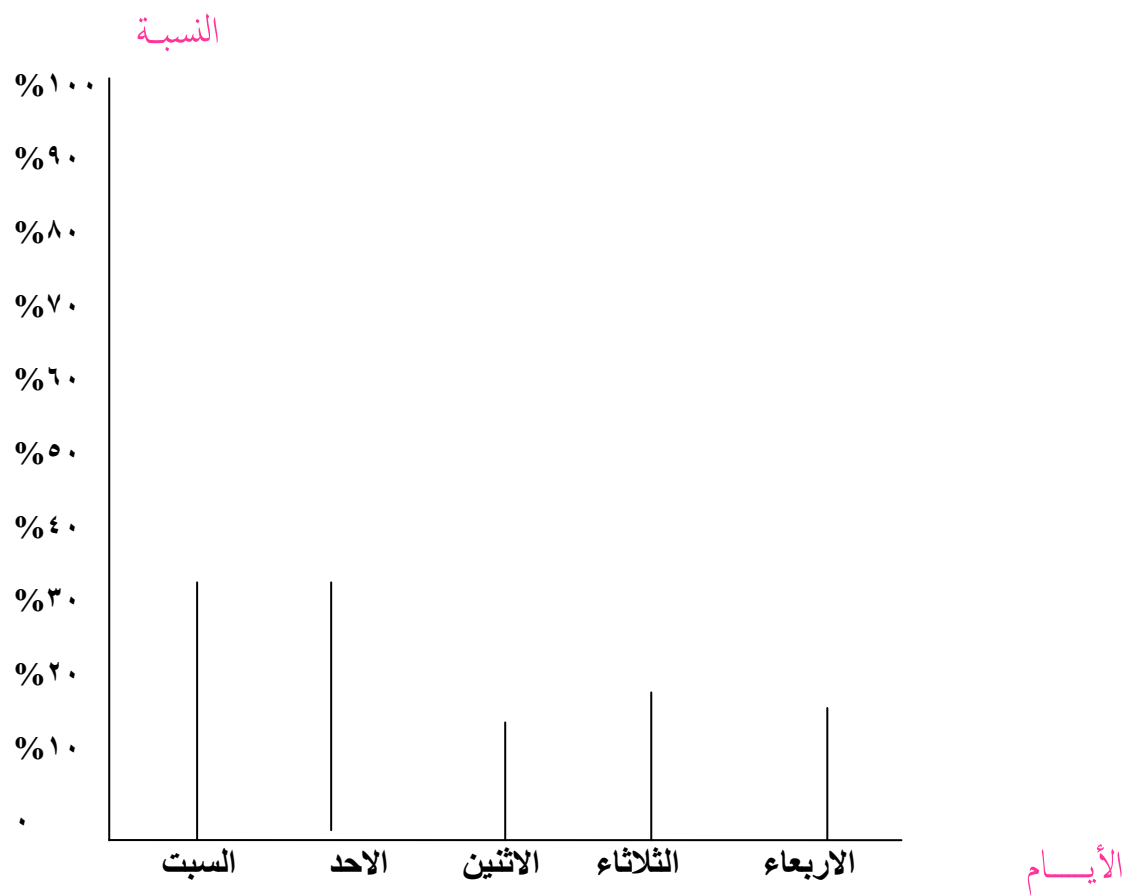
الأسبوع الثاني /

نسبة الاتفاق	المجموع	السادسة	الخامسة	الرابعة	الثالثة	الثانية	الأولى	
٣٦%	١٢	//	///	//	/	//	//	السبت
٣٦%	١٢	///	//	//	//	/	//	الأحد
٢٧%	٩	/	//	//	/	//	/	الاثنين
							غياب	الثلاثاء
							غياب	الأربعاء

مجموع التكرارات = ٣٣

$$\text{نسبة الاتفاق} = \frac{\text{العدد الأصغر}}{100} \times 100$$

الرسم البياني للتدخل رقم (١) :



التدخل رقم (٢) :

وحتى تاريخ : ١٤٣٣/٤/٢٨ هـ

من تاريخ: ١٤٣٣/٤/٢٤ هـ

الأساليب المستخدمة في التدخل رقم (٢) :

٢ / الأسلوب الثاني :

تعريفه : " تكلفة الاستجابة "

هو الإجراء الذي يشمل على فقدان الفرد لجزء من المعززات لديه نتيجة تأديته للسلوك الغير مقبول مما يؤدي الى تقليل أو إيقاف ذلك السلوك .

كيفية تطبيقه :

يتم عن طريق ابلاغي للطالبة رغد انها في حال قيامها بالسلوك المرغوب فيه (الكف عن الحديث) سوف تحصل على قطعة من لعبة التركيبية في كل مرة تكون قادرة على الكف عن الحديث , وعندما تقوم الطالبة بعدم الكف عن الحديث سوف اقوم بسحب إحدى القطع من اللعبة وأوضح لها سبب أخذي لها , لأنها لم تكن ملتزمة ومنتبهة للدرس .

النتائج :

ارتباط المعزز مع تأدية السلوك غير المرغوب فيه والسلوك المرغوب فيه
تأثير التعزيز كان قوي على الطالبة .

جدول الملاحظة للسلوك أثناء التدخل رقم (٢) :

تاريخ البدء : ١٤٣٣/٤/٢٤ هـ

تاريخ الانتهاء : ١٤٣٣/٤/٢٨ هـ

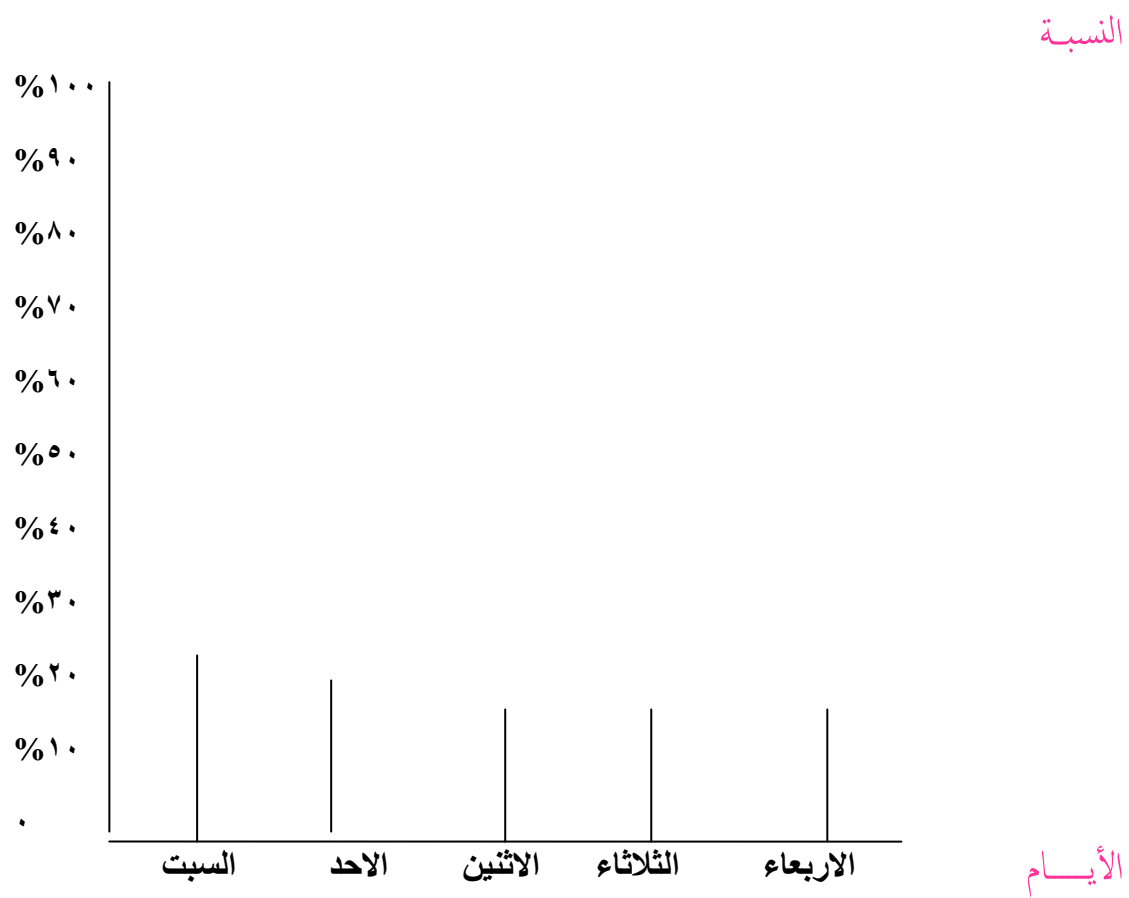
الأسبوع الأول :

	الأولى	الثانية	الثالثة	الرابعة	الخامسة	السادسة	المجموع	نسبة الاتفاق
السبت	//	/	//	/	/	//	٩	%٢٥
الأحد	/	//	/	/	/	/	٧	%٢٠
الاثنين	/	/	/	//	/	-	٦	%١٧
الثلاثاء	—	/	—	/	//	//	٦	%١٧
الأربعاء	//	/	/	/	/	/	٧	%٢٠

المجموع = ٣٥

$$\text{نسبة الاتفاق} = \frac{\text{العدد الأصغر}}{١٠٠} \times ٣٥$$

الرسم البياني للتدخل رقم (٢) :



التدخل رقم (٣) :

من تاريخ: ٨ / ٥ / ١٤٣٣ هـ وحتى تاريخ: ١٩ / ٥ / ١٤٣٣ هـ

الأساليب المستخدمة في التدخل رقم (٣) :

٣ / الأسلوب الثالث :

تعريفه :

الاقصاء : اجراء عقابي يعمل على تقليل او ايقاف السلوك غير المقبول من خلال عزل المعززات الايجابية مدة زمنية محددة مباشرة بعد حدوث السلوك .

كيفية تطبيقه :

في حال حديث رعد أثناء الحصة اقوم بتعزيز جميع الطالبات ماعدا رعد مع توضيح السبب لها .

النتائج :

أصبحت الطالبة رعد تعرف انها سوف تحرم من التعزيز وعدم القيام بالأنشطة مع زميلاتها في حال تأدية السلوك الغير مرغوب فيه .. انخفاض نسبة تأدية رعد للسلوك مع تطبيق اقصاء التعزيز .

جدول الملاحظة للسلوك أثناء التدخل رقم (٣) :

تاريخ البدء : ٨ / ٥ / ١٤٣٣ هـ

تاريخ الانتهاء : ١٩ / ٥ / ١٤٣٣ هـ

الأسبوع الأول :

	الأولى	الثانية	الثالثة	الرابعة	الخامسة	السادسة	المجموع	نسبة الاتفاق
السبت	//	/	//	/	/	//	٩	%٣٤
الأحد	/	//	/	/	/	/	٧	%٢٦
الاثنين	/	/	/	//	—	—	٥	%١٩
الثلاثاء	—	/	—	/	—	/	٣	%١١
الأربعاء	/	—	—	/	—	—	٢	%٧

المجموع = ٢٦

$$\text{نسبة الاتفاق} = \frac{\text{العدد الأصغر}}{100} \times 100$$

٢٦

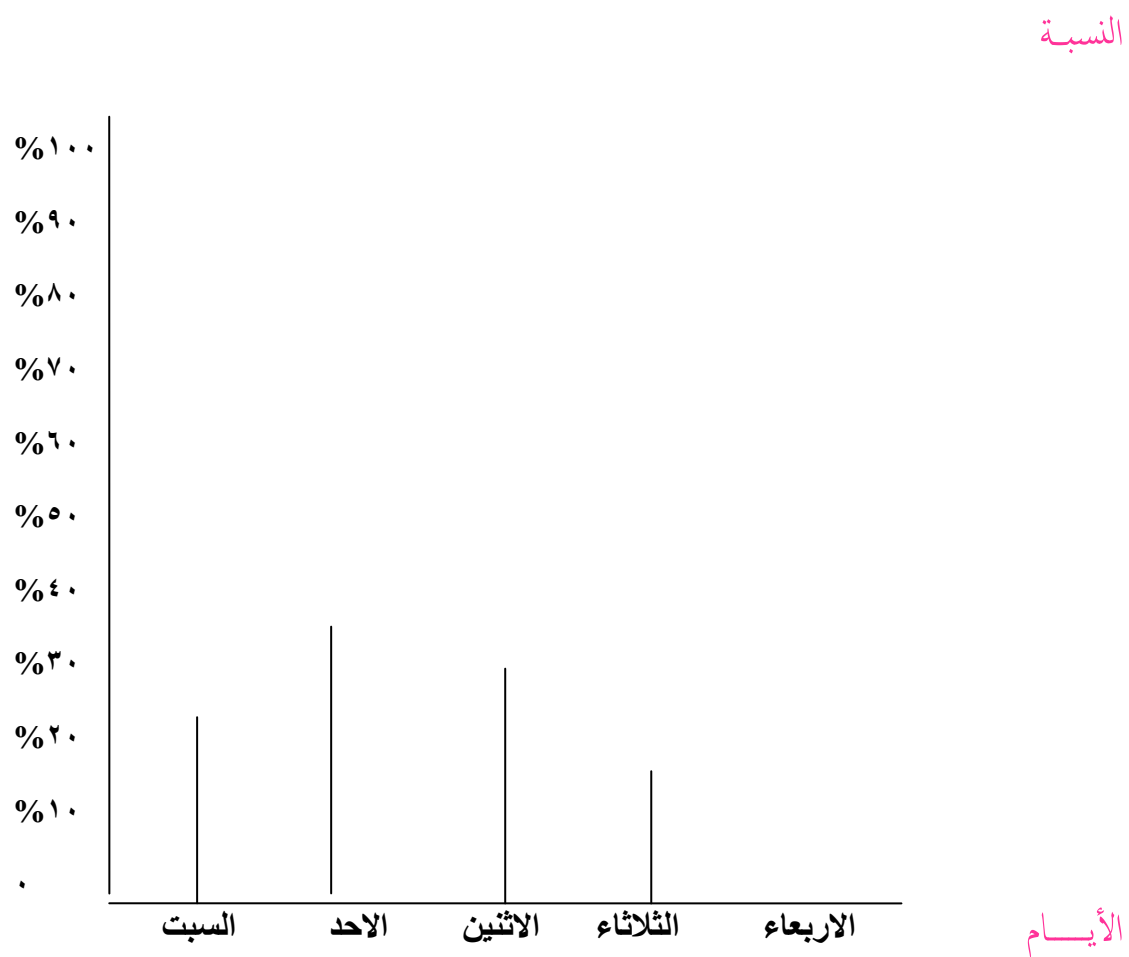
الأسبوع الثاني /

نسبة الاتفاق	المجموع	السادسة	الخامسة	الرابعة	الثالثة	الثانية	الاولى	
٢٢%	٤	—	/	//	—	—	/	السبت
٣٣%	٦	/	/	/	/	—	//	الاحد
٢٧%	٥	—	//	—	/	//	—	الاثنين
١٦%	٣	—	/	—	/	—	/	الثلاثاء
		اجتماع الطالبات في الجامعة ..						الاربعاء

المجموع = ١٨

$$\text{نسبة الاتفاق} = \frac{\text{العدد الأصغر}}{18} \times 100$$

الرسم البياني للتدخل رقم (٣) :



سادساً / ملاحظة السلوك بعد التعديل (ملاحظة بعدية) :

تاريخ البدء : ١٤٣٣/٥/٢٢ هـ .

تاريخ الانتهاء : ١٤٣٣/٥/٢٦ هـ .

الأسبوع الأول /

السبت	الأولى	الثانية	الثالثة	الرابعة	الخامسة	السادسة	المجموع	نسبة الاتفاق
غائبة	/	—	/	—	—	—	٢	%٢٠
الأحد	/	—	/	—	—	—	٢	%٢٠
الاثنين	—	/	—	—	/	—	٢	%٢٠
الثلاثاء	/	/	/	—	—	—	٣	%٣٣
الأربعاء	—	—	/	/	—	—	٢	%٢٠

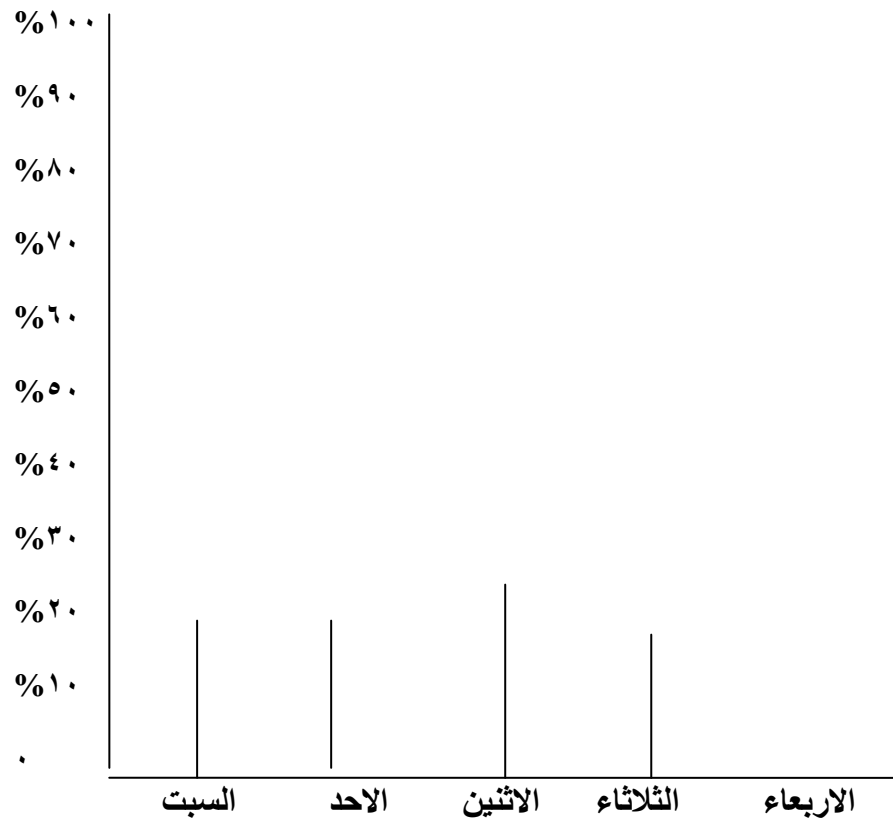
المجموع = ٩

$$\text{تكرار حدوث السلوك عن الطالبة} = \frac{\text{العدد الأصغر}}{\text{المجموع}} \times 100 = \text{نسبة الاتفاق}$$

٩

الرسم البياني لفترة الملاحظة البعدية

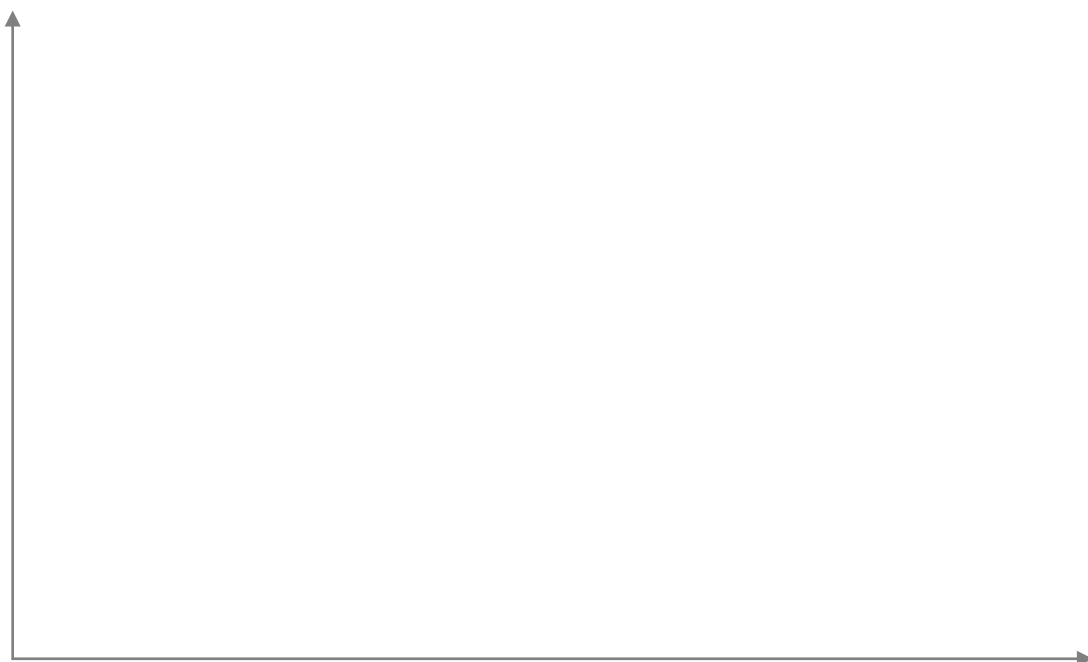
النسبة



الأيام

الرسم البياني (فترة الملاحظة القبلية ، تدخل رقم ١ ، تدخل رقم ٢ ، فترة الملاحظة البعدية) :

النسبة



الأيام

تلخيص النتائج وإيصالها لمن يهمه الأمر :

من خلال متابعة سلوك كثرة التحدث عند الطالبة رغد تبين لي ان السلوك قد انخفض تكراره من قبل البدء بالبرنامج تعديل السلوك بعد التدخل الاول و زواله تدريجيا من التدخل الثاني و حتى المتابعة كما حققت الاساليب و الاجراءات المستخدمة وهي ..

- التعزيز .
- تكلفة الاستجابة .
- الاقصاء .

ساهمت في اطفاء السلوك كذلك ساعدت في احترام عالي للقوانين الصفية و اصبحت أكثر انتظاما نظرا للتطور و التقدم في سلوك الطالبة نوصي بالاستمرار في تنفيذ الاجراءات و ذلك لاتباع اسلوب موحد في معالجة السلوك و مساعدة الطالبة على تعميم السلوك المكتسب أوصي بتعزيز الطالبة رغد بالمعززات المحبة لديها و بالتعزيز المستمر الغير مؤدي الى الإشباع والمراقبة المستمرة لها .

.. انتهى و الله ولي التوفيق ..