



تقرير حول نتائج اختبار منتصف الفصل الأول
من العام الدراسي 1433/1434 هـ
لمقرر مهارات الاتصال 140 علم
بمسارات السنة التحضيرية



تقرير حول نتائج اختبار منتصف الفصل الأول من العام الدراسي 1433-1434 هـ لمقرر مهارات الاتصال (140 علم) بمسارات السنة التحضيرية

وصف الاختبار:

يتكون اختبار المنتصف لمقرر مهارات الاتصال 140 علم من (20) فقرة تنقسم إلى (16) فقرة من نوع الاختيار من متعدد، و(4) فقرات من نوع الصواب والخطأ، وقد شملت الفقرات الجلسات من الأولى إلى الرابعة، والدرجة الكلية المخصصة للاختبار هي (20) درجات، أي درجة واحدة لكل فقرة، وقد تم تطبيق الاختبار يوم الاثنين 1433/12/27 هـ، وقد اختبرت كل شعبة من الطلاب في قاعة مستقلة، وقد سار الاختبار بشكل طبيعي، وتم تصحيح الاختبار آلياً في نفس يوم الاختبار، ورصدت الدرجات على برنامج الرصد الإلكتروني، وشكلت لجان لمراجعة رصد الدرجات.

وفيما يأتي ملخص لأهم النتائج لدرجات الطلاب على الاختبار.

وينقسم التحليل إلى جزئين:

1. تحليل فقرات الاختبار لمعرفة المؤشرات الإحصائية لفقرات الاختبار.

أ. معاملات الصعوبة لفقرات.

ب. معاملات التمييز لفقرات.

2. تحليل نتائج الطلاب.

أ. الحضور.

ب. الدرجات (المتوسطات الحسابية).

ج. نسب النجاح.

د. توزيع الدرجات.

أولاً: تحليل فقرات الاختبار:

تم اختيار مجموعة من إجابات الطلاب بطريقة عشوائية بعد تصحيحها وعددها (200) طالباً وإدخالها إلى البرنامج الإحصائي (SPSS) لتحليلها وكانت نتائج التحليل كما يأتي:



1. معاملات الصعوبة للفقرات:

معامل الصعوبة هو متوسط عدد الذين أجابوا إجابة صحيحة على الفقرة، ويعبر عن مدى صعوبة الفقرة، وكلما اقتربت قيمته من الواحد الصحيح دل ذلك على سهولة الفقرة.

جدول رقم (1) قيم معاملات الصعوبة للفقرات.

معامل الصعوبة	رقم الفقرة
100%	1.
97%	2.
97%	3.
98%	4.
100%	5.
96%	6.
99%	7.
94%	8.
100%	9.
99%	10.
94%	11.
100%	12.
98%	13.
100%	14.
93%	15.
75%	16.
95%	17.
99%	18.
94%	19.
92%	20.

يتبين من الجدول رقم (1) أن قيم معامل الصعوبة للفقرات تراوحت بين (75% و 100%) وتعتبر جميعها قيم مرتفعة ويدل ذلك على سهولة جميع فقرات الاختبار ويرجع ذلك إلى:

عند النظر في المعلومات بالجلسات الأربعة الأولى في حقيبة مهارات الاتصال (من ص 20 إلى ص 65) نجد انها مكونة من 10 صفحات منها ثلاث صفحات بها اخطاء مطبعية مما ينتج عنه



- أ. صعوبة الابتكار في وضع الأسئلة.
ب. جعل واضح الاختبار يتجنب بعض الصفحات عند وضع الأسئلة.
ج. عدم القدرة على تدوير نمط الأسئلة.

2. معاملات التمييز للفقرات:

معامل التمييز للفقرة هو قدرة الفقرة على التمييز بين الطلبة المتفوقين الذين حصلوا على درجات عالية في الاختبار (المجموعة العليا) والطلبة ذوي التحصيل المتدني الذين حصلوا على درجات منخفضة في الاختبار (المجموعة الدنيا). وتتراوح قيمه من (-1 إلى +1) وتعتبر القيم مقبولة إذا زادت عن (0.22) ، أما القيم السالبة فتعبر عن خلل في الفقرة أي أن الطلاب أصحاب التحصيل المتدني أجابوا على الفقرة بشكل أفضل من الطلبة المتفوقين.

جدول (2) معامل التمييز لفقرات الاختبار.

رقم الفقرة	معامل التمييز
1.	0.02
2.	0.13
3.	0.11
4.	0.07
5.	0.00
6.	0.15
7.	0.06
8.	0.24
9.	0.02
10.	0.06
11.	0.17
12.	0.00
13.	0.06
14.	0.02
15.	0.22
16.	0.54
17.	0.11
18.	0.02
19.	0.22
20.	0.30



يتبين من الجدول رقم (2) أن قيم معاملات التمييز للفقرات تراوحت بين 0.0 و 0.54 ولا توجد هناك أي قيم سالبة وبذلك تعد معاملات تمييز الفقرات أرقام (8، 15، 16، 19، 20) مقبولة أما بقية الفقرات فهي غير مميزة. ويرج ذلك لنفس السباب التي ذكرت عند معاملات الصعوبة.

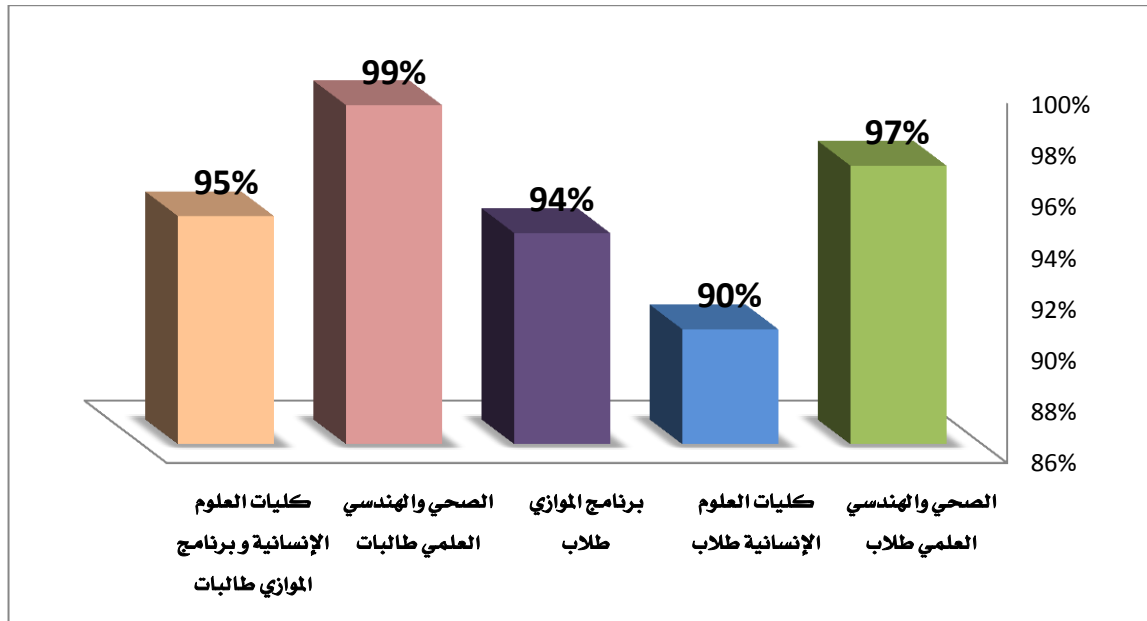
نتائج الطلاب

أولاً: الحضور

جدول (3) نسب الحضور والغياب والانقطاع للطلبة حسب المسار

الموقع	المسار	حالة الطالب	العدد	النسبة
جميع الفروع	جميع المسارات	المنتظمون	5205	100%
		حضور	4954	95%
		غياب عن الاختبار	251	5%
الدرعية	الصحي والهندسي العلمي طلاب	المنتظمون	2042	100%
		حضور	1978	97%
		غياب عن الاختبار	64	3%
الدرعية	كليات العلوم الإنسانية طلاب	المنتظمون	1292	100%
		حضور	1169	90%
		غياب عن الاختبار	123	10%
الملز	برنامج الموازي طلاب	المنتظمون	208	%100
		حضور	196	%94
		غياب عن الاختبار	12	%6
عليشة	الصحي والهندسي العلمي طالبات	المنتظمون	763	%100
		حضور	757	%99
		غياب عن الاختبار	6	%1
شرق الرياض	كليات العلوم الإنسانية و برنامج الموازي طالبات	المنتظمون	900	100%
		حضور	854	95%
		غياب عن الاختبار	46	5%

رسم بياني يوضح نسب الحضور في اختبار المنتصف
لطلاب وطالبات المسارات المختلفة



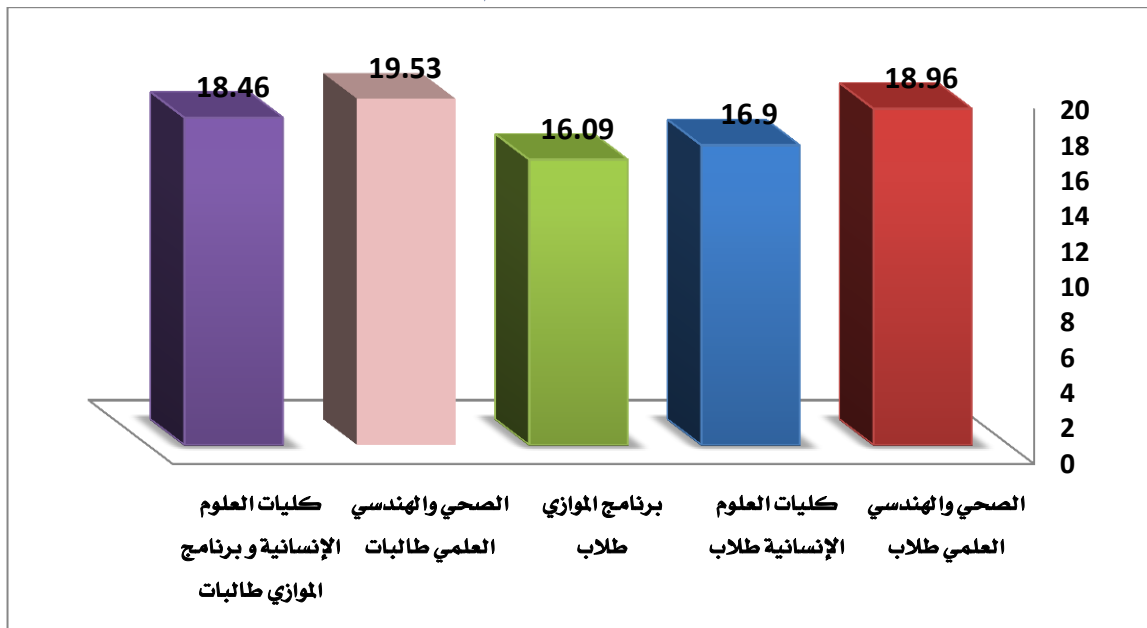
ثانياً: الدرجات

1. المتوسطات الحسابية

جدول (4) المتوسطات الحسابية للطلبة على اختبار المنتصف حسب المسار

المسار	الوسط الحسابي لاختبار المنتصف الفصل الدراسي الأول 1433/1432	الوسط الحسابي لاختبار المنتصف الفصل الدراسي الأول 1434/1433
جميع المسارات	14.17	18.36
الصحي والهندسي العلمي طلاب	15.3	18.96
كليات العلوم الإنسانية طلاب	10.85	16.9
برنامج الموازي طلاب	11.4	16.09
الصحي والهندسي العلمي طالبات	17.82	19.53
كليات العلوم الإنسانية و برنامج الموازي طالبات	15.52	18.46

رسم بياني يوضح المتوسطات الحسابية
لاختبار المنتصف لمقرر مهارات الاتصال (140 علم) على المسارات المختلفة

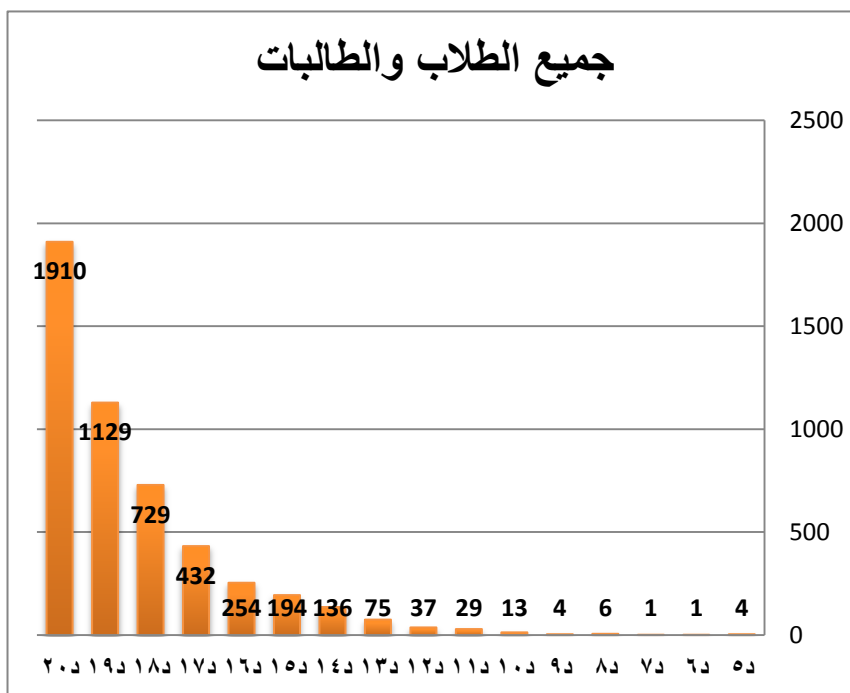


يتضح من الرسم البياني تقارب متوسطات درجات المسارات المختلفة ويرجع ذلك لتوحيد معايير التدريب لدى المدرسين وسهولة الاختبار.

2. توزيع درجات الطلاب

فيما يأتي جداول ورسوم بيانية توضح توزيع درجات الطلاب:

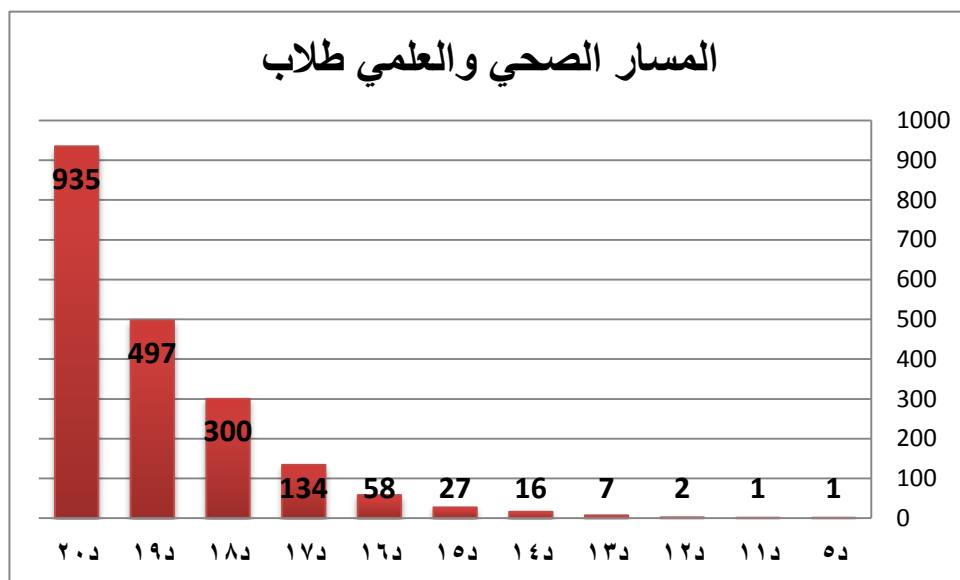
1 - جميع الطلاب والطالبات



الدرجة	التكرار
5	4
6	1
7	1
8	6
9	4
10	13
11	29
12	37
13	75
14	136
15	194
16	254
17	432
18	729
19	1129
20	1910
العدد الكلي	4954

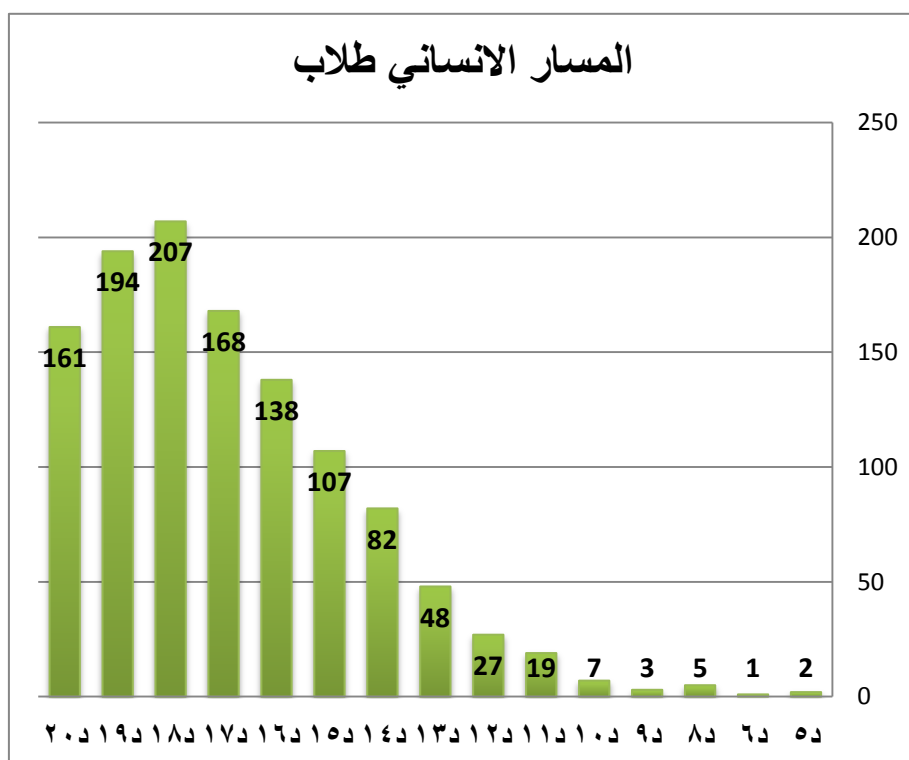


2 - الصحي والهندسي العلمي طلاب



الدرجة	التكرار
5	1
11	1
12	2
13	7
14	16
15	27
16	58
17	134
18	300
19	497
20	935
العدد الكلي	1978

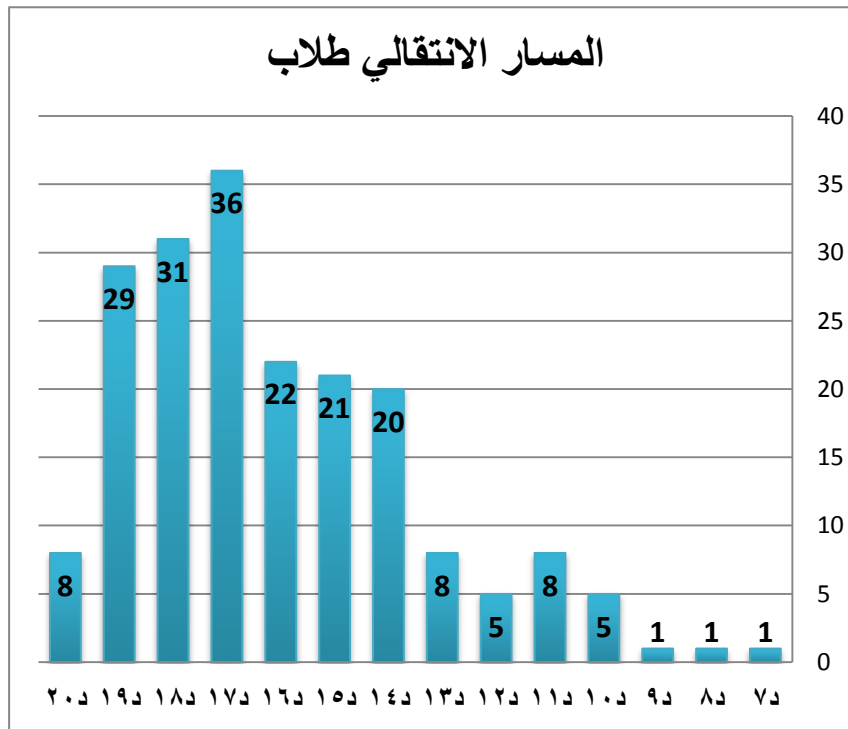
3 - كليات العلوم الإنسانية طلاب



الدرجة	التكرار
5	2
6	1
8	5
9	3
10	7
11	19
12	27
13	48
14	82
15	107
16	138
17	168
18	207
19	194
20	161
العدد الكلي	1169

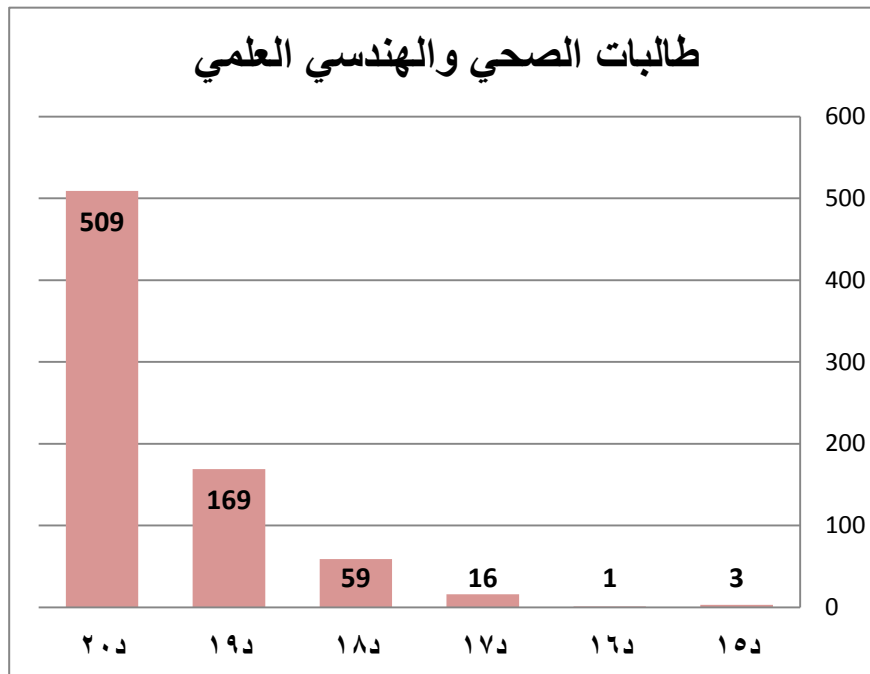


4 - برنامج الموازي طلاب



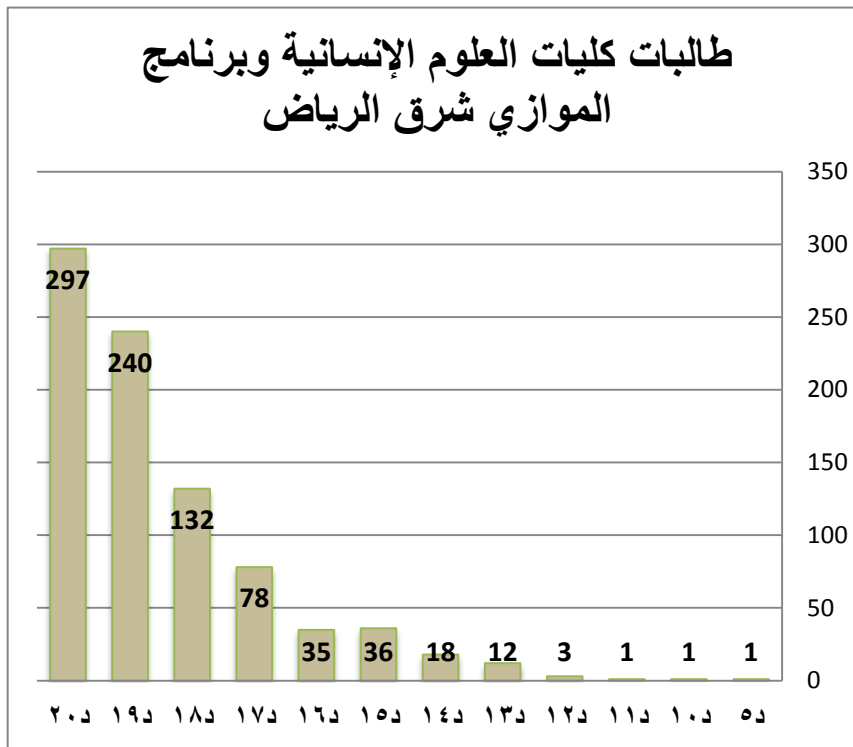
الدرجة	التكرار
7	1
8	1
9	1
10	5
11	8
12	5
13	8
14	20
15	21
16	22
17	36
18	31
19	29
20	8
العدد الكلي	196

5 - الصحي والهندسي العلمي طالبات



الدرجة	التكرار
15	3
16	1
17	16
18	59
19	169
20	509
العدد الكلي	757

6 - كليات العلوم الإنسانية و برنامج الموازي طالبات



الدرجة	التكرار
5	1
10	1
11	1
12	3
13	12
14	18
15	36
16	35
17	78
18	132
19	240
20	297
العدد الكلي	854

يتضح من الرسوم البيانية وجداول التكرارات أن الدرجات توزع بشكل ملتوي سلبياً فجميع الدرجات تتركز بين الدرجات من 17 - 20 ويوضح ذلك سهولة الاختبار.



الأسئلة التي حصلت على مستوى صعوبة 100٪

1 - "باسل" طالب بعمادة السنة التحضيرية، يهتم بالنقاش مع زملائه في المجالات الثقافية، والعلمية، والفنية؛ ليستفيد منهم ويكتسب معلومات ومهارات جديدة، تتمثل أهمية الاتصال لباسل في:

- A. وسيلة لتحفيز للقيام بالأدوار المطلوبة.
- B. توجيه السلوك الفردي والجماعي للأفراد وتغييره.
- C. تنمية خبرات الأفراد ومهاراتهم من خلال البيئة الجامعية.
- D. القدرة على إنجاز الأهداف بالشكل المناسب.

5 - يحاول "سعد" دائماً الاشتراك في أعمال لا يفهم فيها أو يتقنها مما يسبب مشكلات لزملائه، فرد زملائه عليه قائلين: "اللي ما يعرف الصقر يشويه". بحسب الموقف استخدم زملاء سعد عنصر قوة في الرسالة التواصلية وهو:

- A. التشبيهات والمقارنات.
- B. الحكم والأمثال والأقوال البليغة.
- C. القصص والأمثلة الخيالية.
- D. الأسئلة أو المعلومات الغريبة.

9 - يستخدم طلاب مهارات الاتصال الحاسب الآلي للتعامل مع الحقيبة التفاعلية الموجودة على نظام التعلم الإلكتروني؛ لمراجعة المقرر قبل الاختبار. يعد الحاسب الآلي من وسائط الاتصال التي تنتمي إلى:

- A. اللغة اللفظية.
- B. المستحدثات العلمية والتكنولوجية التي تجمع بين اللغتين اللفظية وغير اللفظية.
- C. اللغة غير اللفظية.
- D. اللغة المقروءة.

12 - عن أبي موسى -رضي الله عنه - عن النبي -صل الله عليه وسلم - قال: "المؤمن للمؤمن كالبنيان يشد بعضه بعضاً وشبك بين أصابعه". (رواه البخاري ومسلم). استخدم النبي -صل الله عليه وسلم - في الحديث لغة الجسد وتمثلت في:

- A. تغيير حركة الجسم.
- B. تعبيرات الوجه.
- C. التنوع الصوتي.
- D. إشارات اليد.

14 - يقصد بوسائط الاتصال:

- A. قلب ومحتوى عملية الاتصال.
- B. الجهة التي تبدأ منها عملية الاتصال.
- C. الوسائل التي نستخدمها لنقل معلومات أو مهارات أو مشاعر أو سلوكيات بين الناس.
- D. رد الفعل الذي يتلقاه المرسل من المستقبل.

السؤال الذي حصل على أعلى مستوى صعوبة وهو 75٪

16 - واحدة من الآتي لا تمثل الإيماءات التي تعبر عن الشعور بالثقة:

- A. تشبيك الأصابع.
- B. الاعتدال في الجلوس.
- C. انتصاب القامة.
- D. تشبيك الذراعين بإحكام.