



وزارة التعليم العالي
جامعة الملك سعود
عمادة السنة التحضيرية
قسم مهارات تطوير الذات



**تقرير حول نتائج مقرر مهارات الاتصال 140 علم
للفصل الأول من العام الدراسي 1433/1434هـ
بمسارات السنة التحضيرية**



**أولاً: تقرير حول نتائج اختبار نهاية الفصل الأول
من العام الدراسي 1433-1434 هـ
لمقرر مهارات الاتصال (140 علم) بمسارات السنة
التحضيرية**



وصف الاختبار:

يتكون اختبار المنتصف لمقرر مهارات الاتصال 140 علم من (40) فقرة تنقسم إلى (30) فقرة من نوع الاختيار من متعدد، و(10) فقرات من نوع الصواب والخطأ، وقد شملت الفقرات الجلسات من الخامسة إلى الثالثة عشرة، والدرجة الكلية المخصصة للاختبار هي (40) درجة، أي درجة واحدة لكل فقرة، وقد تم تطبيق الاختبار يوم الاثنين 1434/2/25هـ، وقد اختبرت كل شعبة من الطلاب في قاعة مستقلة، وقد سار الاختبار بشكل طبيعي، وتم تصحيح الاختبار آلياً في نفس يوم الاختبار، ورصدت الدرجات على برنامج الرصد الإلكتروني، وشكلت لجان لمراجعة رصد الدرجات.

وفيما يأتي ملخص لأهم النتائج لدرجات الطلاب على الاختبار.

وينقسم التحليل إلى جزئين:

1. تحليل فقرات الاختبار لمعرفة المؤشرات الإحصائية لفقرات الاختبار.

أ. معاملات الصعوبة للفقرات.

ب. معاملات التمييز للفقرات.

2. تحليل نتائج الطلاب.

أ. الحضور.

ب. الدرجات (المتوسطات الحسابية).

ج. نسب النجاح.

د. توزيع الدرجات.

أولاً: تحليل فقرات الاختبار:

تم اختيار مجموعة من إجابات الطلاب بطريقة عشوائية بعد تصحيحها وعددها (450) طالباً، بواقع 150 طالب لكل نموذج - حيث أن أسئلة النماذج A-B-C مختلفة - وإدخالها إلى البرنامج الإحصائي (SPSS) لتحليلها وكانت نتائج التحليل كما يأتي:



1. معاملات الصعوبة للفقرات في نماذج الاختبار الثلاثة:

معامل الصعوبة هو متوسط عدد الذين أجابوا إجابة صحيحة على الفقرة، ويعبر عن مدى صعوبة الفقرة، وكلما اقتربت قيمته من الواحد الصحيح دل ذلك على سهولة الفقرة.

جدول رقم (1) قيم معاملات الصعوبة للفقرات.

معامل صعوبة نموذج C		معامل صعوبة نموذج B		معامل صعوبة نموذج A	
معامل الصعوبة	رقم السؤال	معامل الصعوبة	رقم السؤال	معامل الصعوبة	رقم السؤال
32%	س 1	97%	س 1	95%	س 1
99%	س 2	93%	س 2	100%	س 2
76%	س 3	95%	س 3	85%	س 3
91%	س 4	99%	س 4	95%	س 4
96%	س 5	95%	س 5	95%	س 5
95%	س 6	90%	س 6	69%	س 6
64%	س 7	76%	س 7	51%	س 7
87%	س 8	87%	س 8	85%	س 8
66%	س 9	81%	س 9	93%	س 9
72%	س 10	45%	س 10	93%	س 10
55%	س 11	74%	س 11	93%	س 11
92%	س 12	95%	س 12	95%	س 12
63%	س 13	92%	س 13	99%	س 13
86%	س 14	72%	س 14	91%	س 14
91%	س 15	99%	س 15	99%	س 15
96%	س 16	45%	س 16	59%	س 16
90%	س 17	83%	س 17	74%	س 17
55%	س 18	61%	س 18	78%	س 18
92%	س 19	91%	س 19	95%	س 19
57%	س 20	52%	س 20	85%	س 20
14%	س 21	85%	س 21	84%	س 21
44%	س 22	73%	س 22	89%	س 22
79%	س 23	99%	س 23	95%	س 23
53%	س 24	71%	س 24	85%	س 24
48%	س 25	39%	س 25	43%	س 25
71%	س 26	58%	س 26	88%	س 26



معامل صعوبة نموذج C		معامل صعوبة نموذج B		معامل صعوبة نموذج A	
معامل الصعوبة	رقم السؤال	معامل الصعوبة	رقم السؤال	معامل الصعوبة	رقم السؤال
99%	س 27	70%	س 27	78%	س 27
57%	س 28	71%	س 28	85%	س 28
63%	س 29	44%	س 29	65%	س 29
68%	س 30	98%	س 30	97%	س 30
99%	س 31	80%	س 31	100%	س 31
76%	س 32	98%	س 32	100%	س 32
94%	س 33	85%	س 33	99%	س 33
63%	س 34	91%	س 34	47%	س 34
89%	س 35	95%	س 35	99%	س 35
96%	س 36	83%	س 36	72%	س 36
62%	س 37	79%	س 37	91%	س 37
100%	س 38	99%	س 38	92%	س 38
97%	س 39	95%	س 39	99%	س 39
97%	س 40	78%	س 40	81%	س 40

يتبين من الجدول رقم (1):

- 1 - **بالنسبة للنموذج A** : تراوحت قيم معامل الصعوبة للفقرات بين (43% و 100%) وتعتبر قيم متنوعة ما بين الصعوبة التي تعتبر سقف الاختبار وعدد فقراتها 6 فقرات والسهولة فيما يسمى ارضية الاختبار وعدد فقراتها 8 ويدل ذلك على تنوع فقرات الاختبار ويرجع ذلك إلى:
 - a. التنوع في وضع أنماط الأسئلة.
 - b. محاولة تدوير الأسئلة لتناسب مستويات الطلاب.
- 2 - **بالنسبة للنموذج B** : تراوحت قيم معامل الصعوبة للفقرات بين (39% و 99%) وتعتبر قيم متنوعة ما بين الصعوبة التي تعتبر سقف الاختبار وعدد فقراتها 7 فقرات والسهولة فيما يسمى ارضية الاختبار وعدد فقراتها 6 ويدل ذلك على تنوع فقرات الاختبار ويرجع ذلك إلى:
 - a. التنوع في وضع أنماط الأسئلة.
 - b. محاولة تدوير الأسئلة لتناسب مستويات الطلاب.
- 3 - **بالنسبة للنموذج C** : تراوحت قيم معامل الصعوبة للفقرات بين (14% و 100%) وتعتبر قيم متنوعة ما بين الصعوبة التي تعتبر سقف الاختبار وعدد فقراتها 9 فقرات والسهولة فيما يسمى ارضية الاختبار وعدد فقراتها 4 ويدل ذلك على تنوع فقرات الاختبار ويرجع ذلك إلى:
 - c. التنوع في وضع أنماط الأسئلة.



d. محاولة تدوير الأسئلة لتناسب مستويات الطلاب.

وعلى ذلك يعتبر معامل صعوبة النماذج الثلاثة متقارب ومتنوع

2. معاملات التمييز للفقرات:

معامل التمييز للفقرة هو قدرة الفقرة على التمييز بين الطلبة المتفوقين الذين حصلوا على درجات عالية في الاختبار (المجموعة العليا) والطلبة ذوي التحصيل المتدني الذين حصلوا على درجات منخفضة في الاختبار (المجموعة الدنيا). وتتراوح قيمه من (-1 إلى +1) وتعتبر القيم مقبولة إذا زادت عن (0.22) ، أما القيم السالبة فتعبر عن خلل في الفقرة أي أن الطلاب أصحاب التحصيل المتدني أجابوا على الفقرة بشكل أفضل من الطلبة المتفوقين.

جدول (2) معامل التمييز لفقرات الاختبار.

معامل تمييز نموذج C		معامل تمييز نموذج B		معامل تمييز نموذج A	
معامل التمييز	رقم السؤال	معامل التمييز	رقم السؤال	معامل التمييز	رقم السؤال
32%	س 1	0%	س 1	-4%	س 1
4%	س 2	2%	س 2	-4%	س 2
42%	س 3	10%	س 3	6%	س 3
12%	س 4	2%	س 4	10%	س 4
12%	س 5	14%	س 5	10%	س 5
16%	س 6	22%	س 6	46%	س 6
50%	س 7	20%	س 7	60%	س 7
24%	س 8	26%	س 8	36%	س 8
46%	س 9	30%	س 9	12%	س 9
54%	س 10	24%	س 10	16%	س 10
70%	س 11	42%	س 11	10%	س 11
12%	س 12	10%	س 12	10%	س 12
46%	س 13	8%	س 13	-4%	س 13
28%	س 14	36%	س 14	22%	س 14
22%	س 15	4%	س 15	-2%	س 15
6%	س 16	68%	س 16	54%	س 16
10%	س 17	38%	س 17	44%	س 17
52%	س 18	66%	س 18	56%	س 18
16%	س 19	24%	س 19	10%	س 19
14%	س 20	52%	س 20	34%	س 20



معامل تمييز نموذج C		معامل تمييز نموذج B		معامل تمييز نموذج A	
24%	21 س	0%	21 س	30%	21 س
36%	22 س	48%	22 س	16%	22 س
38%	23 س	2%	23 س	10%	23 س
56%	24 س	52%	24 س	36%	24 س
26%	25 س	60%	25 س	58%	25 س
36%	26 س	40%	26 س	28%	26 س
2%	27 س	44%	27 س	30%	27 س
38%	28 س	24%	28 س	16%	28 س
58%	29 س	60%	29 س	54%	29 س
44%	30 س	6%	30 س	0%	30 س
2%	31 س	50%	31 س	-4%	31 س
2%	32 س	6%	32 س	-4%	32 س
8%	33 س	24%	33 س	0%	33 س
48%	34 س	10%	34 س	52%	34 س
16%	35 س	8%	35 س	-2%	35 س
8%	36 س	42%	36 س	56%	36 س
56%	37 س	32%	37 س	20%	37 س
0%	38 س	2%	38 س	8%	38 س
6%	39 س	4%	39 س	-2%	39 س
2%	40 س	26%	40 س	26%	40 س

يتبين من الجدول رقم (2):

1 - **بالنسبة للنموذج A** : تراوحت قيم معامل التمييز للفقرات بين (4% و 60%) وتعتبر قيم متنوعة ما بين التمييز التي تعتبر سقف الاختبار وعدد فقراتها 10 فقرات وعدم التمييز فيما يسمى أرضية الاختبار وعدد فقراتها 12 ويدل ذلك على تنوع فقرات الاختبار ويرجع ذلك إلى:

a. التنوع في وضع أنماط الأسئلة.

b. محاولة تدوير الأسئلة لتناسب مستويات الطلاب.

2 - **بالنسبة للنموذج B** : تراوحت قيم معامل التمييز للفقرات بين (0% و 68%) وتعتبر قيم متنوعة ما بين التمييز التي تعتبر سقف الاختبار وعدد فقراتها 12 فقرات وعدم التمييز فيما يسمى أرضية الاختبار وعدد فقراتها 12 ويدل ذلك على تنوع فقرات الاختبار ويرجع ذلك إلى:

a. التنوع في وضع أنماط الأسئلة.



b. محاولة تدوير الأسئلة لتناسب مستويات الطلاب.

3 - **بالنسبة للنموذج C** : تراوحت قيم معامل التمييز للفقرات بين (0% و 70%) وتعتبر قيم

متنوعة ما بين التمييز الذي يعتبر سقف الاختبار وعدد فقراتها 11 فقرة وعدم التمييز فيما

يسمى ارضية الاختبار وعدد فقراتها 11 ويدل ذلك على تنوع فقرات الاختبار ويرجع ذلك إلى:

a. التنوع في وضع أنماط الأسئلة.

b. محاولة تدوير الأسئلة لتناسب مستويات الطلاب.

وبنتائج معاملات التمييز يعد الاختبار النهائي مميزاً لمستويات الطلاب

نتائج الطلاب في الاختبار النهائي

أولاً: الحضور

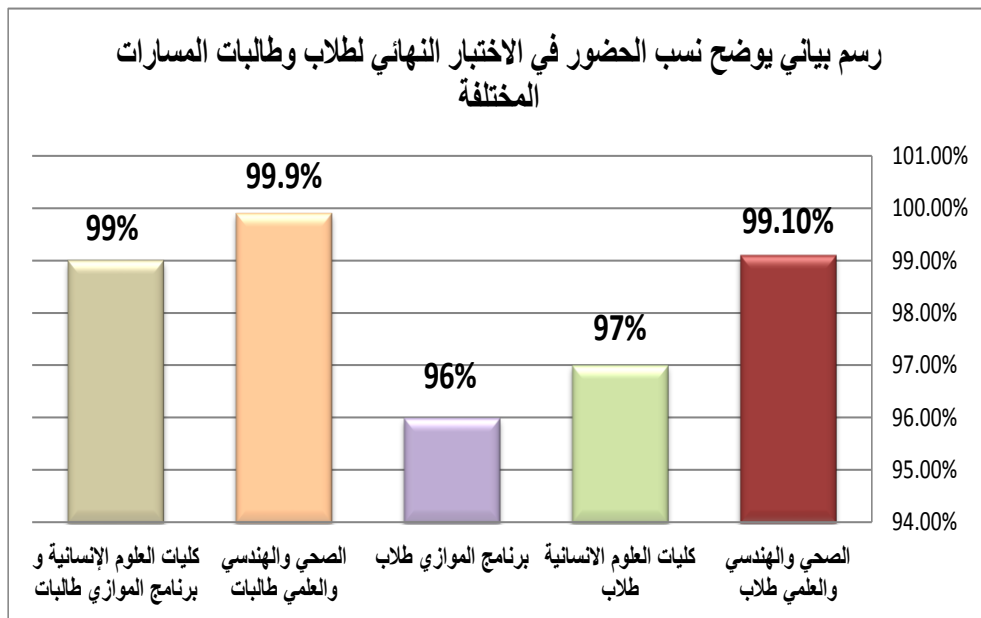
جدول (3) نسب الحضور والغياب والحرمان للطلبة حسب المسار

النسبة	العدد	حالة الطالب	المسار	الموقع
100%	4911	المنتظمون	جميع المسارات	جميع الفروع
99%	4850	الحضور		
1%	61	الغياب		
9%	489	المحروم والمنسحب		
100%	1952	المنتظمون	الصحي والهندسي والعلمي طلاب	الدرعية
99.1%	1935	الحضور		
0.9%	17	غياب عن الاختبار		
7%	144	المحروم والمنسحب		
100%	1148	المنتظمون	كليات العلوم الانسانية طلاب	الدرعية
97%	1119	الحضور		
3%	29	غياب		
16%	225	المحروم والمنسحب		
100%	194	المنتظمون	برنامج الموازي طلاب	الملز
96%	186	الحضور		
4%	8	الغياب		
15%	33	المحروم والمنسحب		



النسبة	العدد	حالة الطالب	المسار	الموقع
100%	758	المنتظمون	الصحى والهندسي والعلمي طالبات	عليشة
99.9%	757	الحضور		
0.1%	1	الغياب		
3%	26	المحروم والمنسحب		
100%	859	المنتظمون	كليات العلوم الإنسانية و برنامج الموازي طالبات	شرق الرياض
99%	853	حضور		
1%	6	غياب عن الاختبار		
7%	61	المحروم والمنسحب		

رسم بياني يوضح نسب الحضور في الاختبار النهائي لطلاب وطالبات المسارات المختلفة





ثانياً: الدرجات

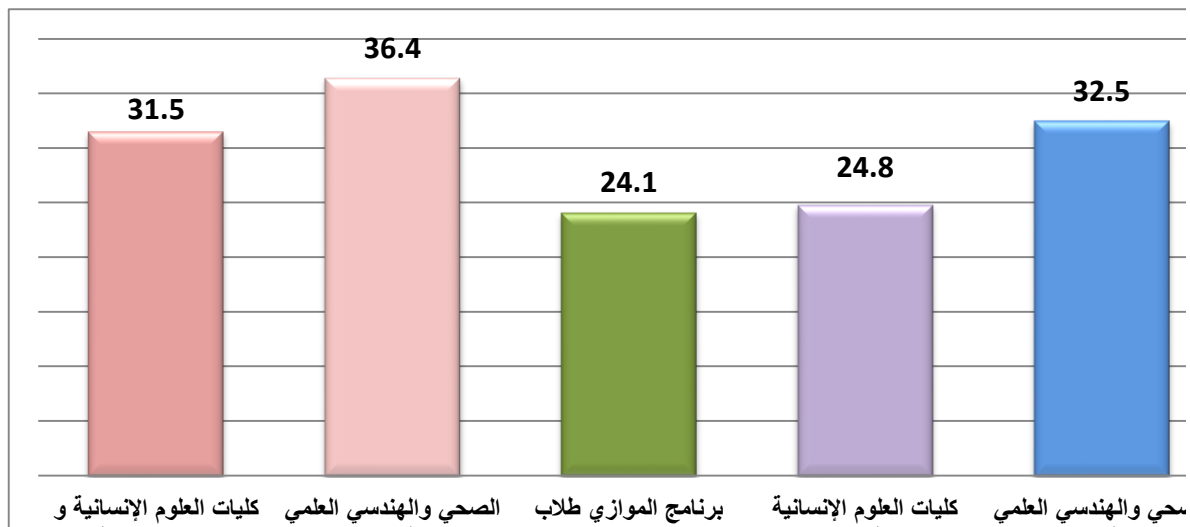
1. المتوسطات الحسابية

جدول (4) المتوسطات الحسابية للطلبة على اختبار المنتصف حسب المسار

المسار	الوسط الحسابي لاختبار نهاية الفصل الدراسي الأول 1434/1433	الوسط الحسابي لاختبار نهاية الفصل الدراسي الأول 1433/1432
جميع المسارات	30.8	33.9
الصحي والهندسي العلمي طلاب	32.5	36
كليات العلوم الإنسانية طلاب	24.8	29.3
برنامج الموازي طلاب	24.1	31.1
الصحي والهندسي العلمي طالبات	36.4	36
كليات العلوم الإنسانية و برنامج الموازي طالبات	31.5	29

رسم بياني يوضح المتوسطات الحسابية للاختبار النهائي

لمقرر مهارات الاتصال للمسارات المختلفة





يتضح من الرسم البياني تنوع متوسطات درجات المسارات المختلفة ، بما يناسب مسارات الطلاب ومستوياتهم العلمية ويرجع ذلك لتوحيد معايير التدريب لدى المدرسين وتمييز الاختبار للطلاب.

2. توزيع درجات الطلاب

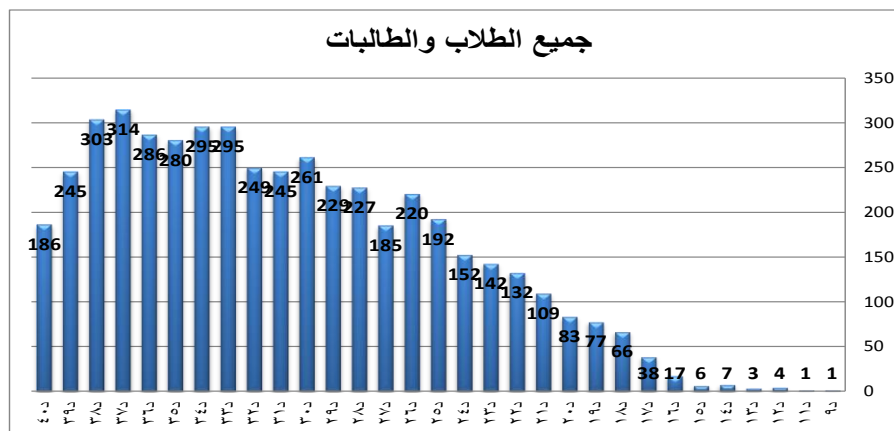
فيما يأتي جداول ورسوم بيانية توضح توزيع درجات الطلاب:

1 - جميع الطلاب

توزيع درجات الاختبار النهائي لجميع الطلاب والطالبات

الدرجة	التكرار	الدرجة	التكرار
9	1	25	192
11	1	26	220
12	4	27	185
13	3	28	227
14	7	29	229
15	6	30	261
16	17	31	245
17	38	32	249
18	66	33	295
19	77	34	295
20	83	35	280
21	109	36	286
22	132	37	314
23	142	38	303
24	152	39	245
		40	186
العدد الكلي		4850	

رسم بياني لتوزيع درجات الاختبار النهائي لجميع الطلاب والطالبات

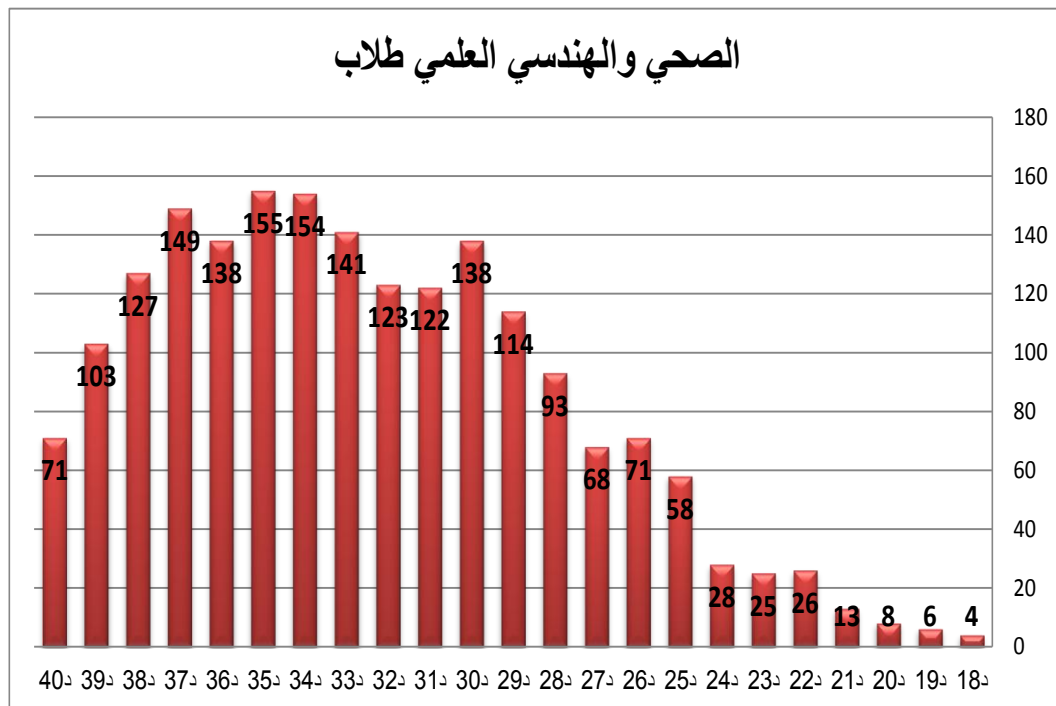




2 - الصحي والهندسي العلمي طلاب

الدرجة	التكرار	الدرجة	التكرار
18	4	30	138
19	6	31	122
20	8	32	123
21	13	33	141
22	26	34	154
23	25	35	155
24	28	36	138
25	58	37	149
26	71	38	127
27	68	39	103
28	93	40	71
29	114	العدد الكلي	1935

رسم بياني لدرجات الصحي والهندسي العلمي طلاب

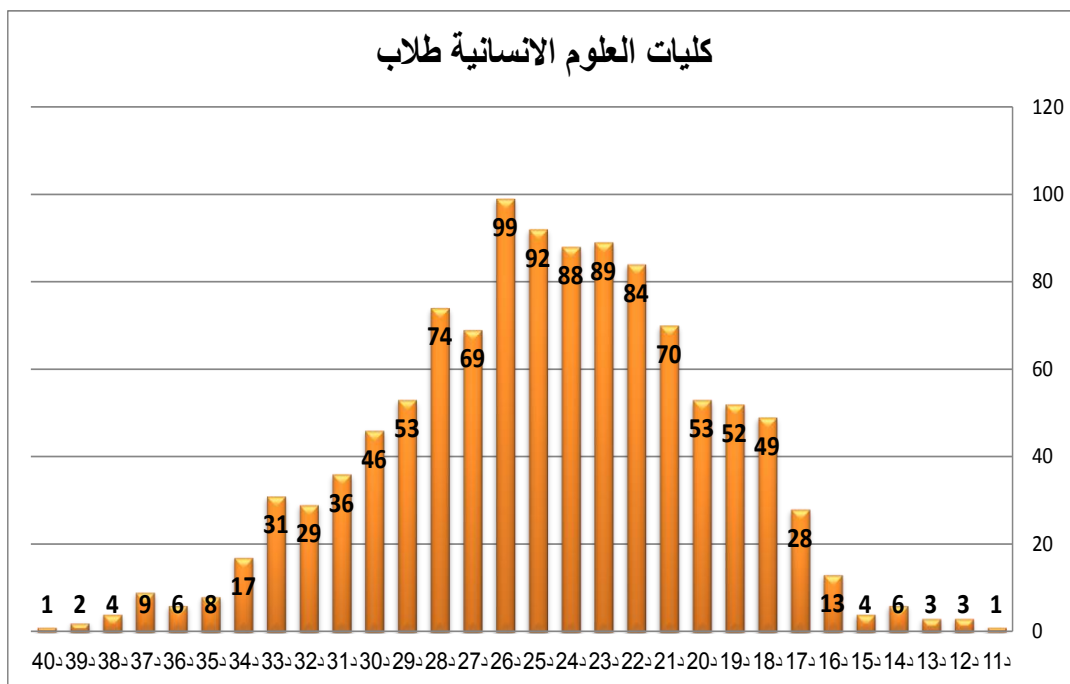




3 - كليات العلوم الإنسانية طلاب

الدرجة	التكرار	الدرجة	التكرار
11	1	26	99
12	3	27	69
13	3	28	74
14	6	29	53
15	4	30	46
16	13	31	36
17	28	32	29
18	49	33	31
19	52	34	17
20	53	35	8
21	70	36	6
22	84	37	9
23	89	38	4
24	88	39	2
25	92	40	1
العدد الكلي		1119	

رسم بياني لدرجات مسار كليات العلوم الإنسانية طلاب

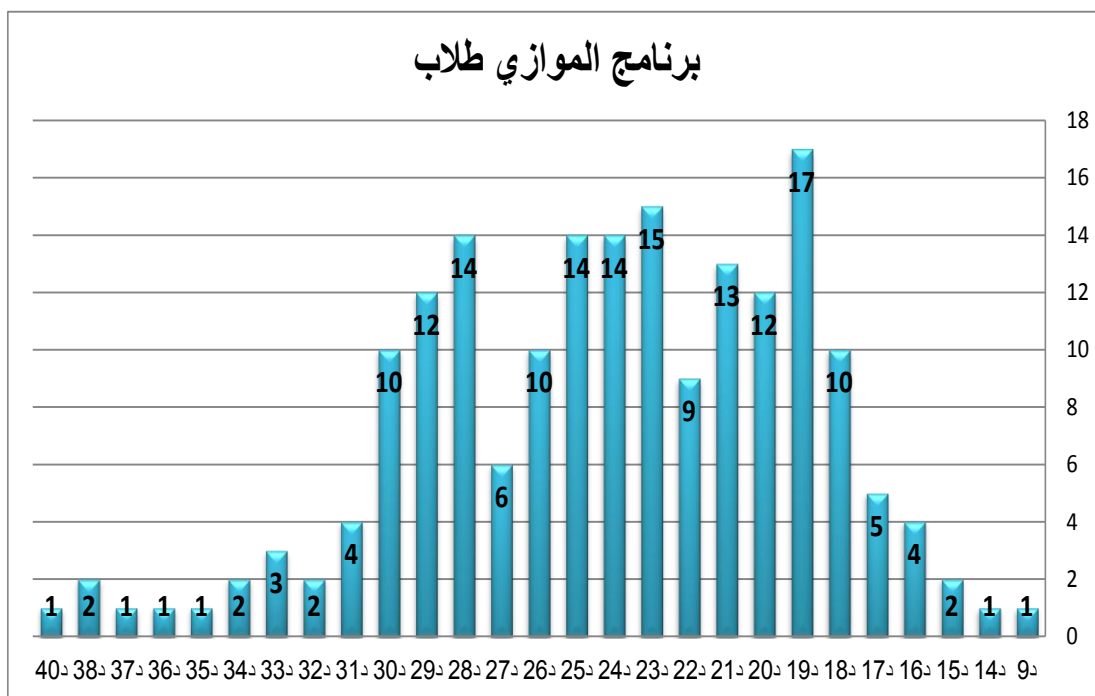




4 - برنامج الانتقالي الموازي طلاب

الدرجة	التكرار	الدرجة	التكرار
9	1	26	10
14	1	27	6
15	2	28	14
16	4	29	12
17	5	30	10
18	10	31	4
19	17	32	2
20	12	33	3
21	13	34	2
22	9	35	1
23	15	36	1
24	14	37	1
25	14	38	2
		40	1
العدد الكلي		186	

رسم بياني الدرجات برنامج الموازي طلاب

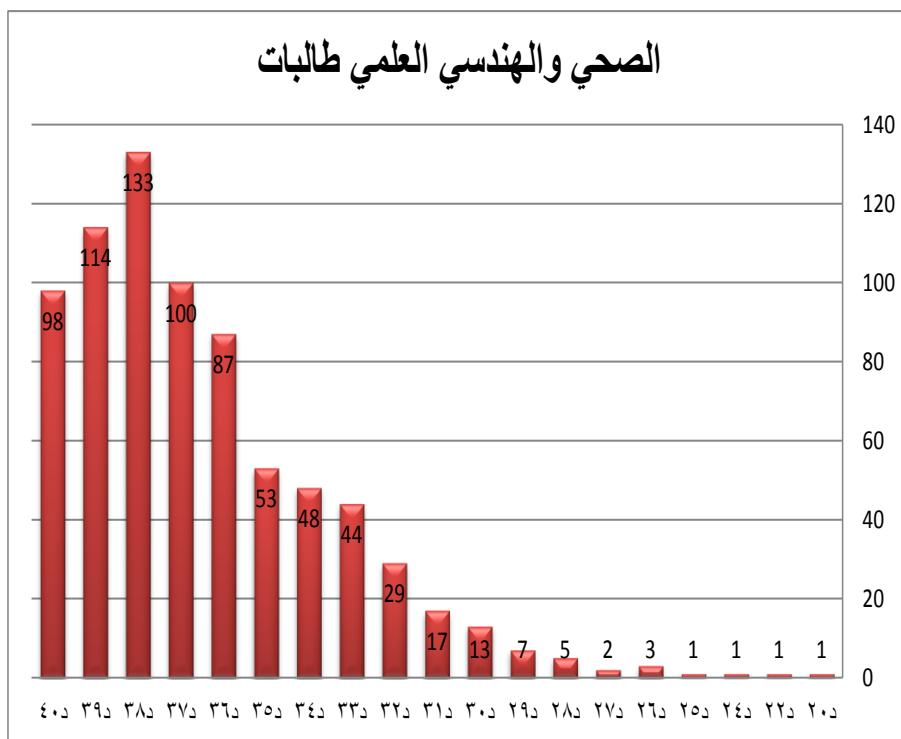




5 -الصحي والهندسي العلمي طالبات

الدرجة	التكرار	الدرجة	التكرار
20	1	32	29
22	1	33	44
24	1	34	48
25	1	35	53
26	3	36	87
27	2	37	100
28	5	38	133
29	7	39	114
30	13	40	98
31	17	العدد الكلي	757

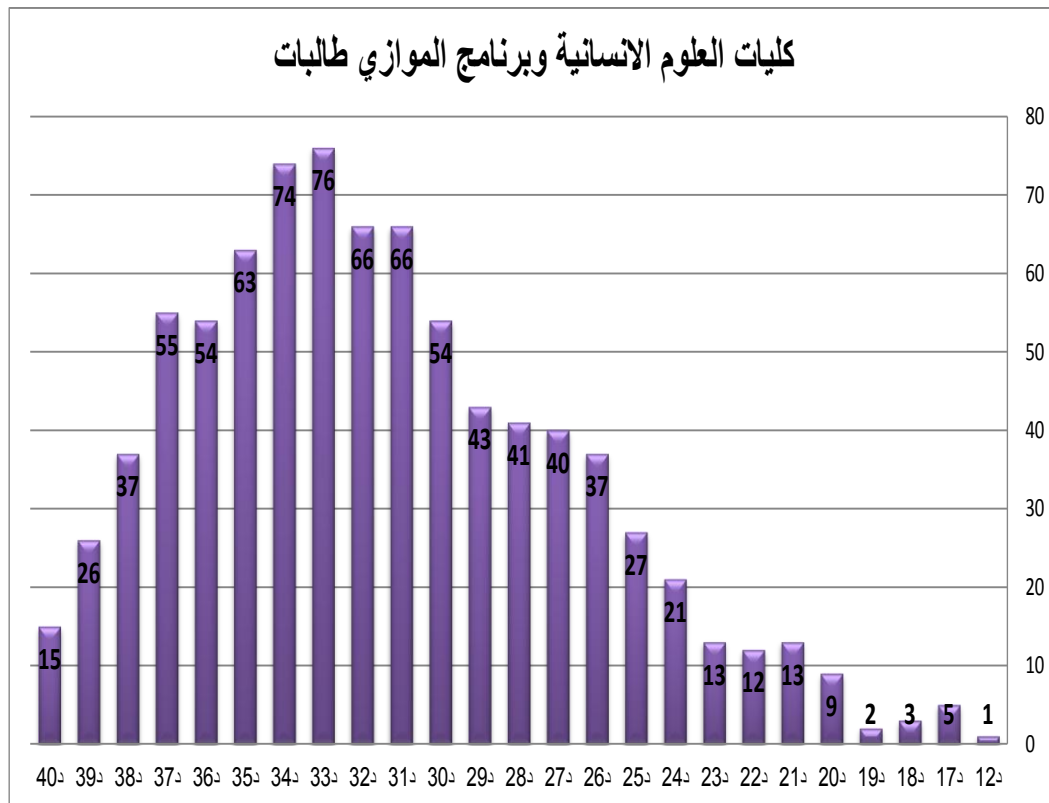
رسم بياني لدرجات الصحي والهندسي العلمي طالبات



6 - مسارات كليات العلوم الإنسانية و برنامج الموازي طالبات

الدرجة	التكرار	الدرجة	التكرار
12	1	29	43
17	5	30	54
18	3	31	66
19	2	32	66
20	9	33	76
21	13	34	74
22	12	35	63
23	13	36	54
24	21	37	55
25	27	38	37
26	37	39	26
27	40	40	15
28	41	العدد الكلّي	853

رسم بياني لدرجات المسار كليات العلوم الإنسانية و برنامج الموازي طالبات



يتضح من الرسوم البيانية وجداول التكرارات أن الدرجات توزع بشكل أشبه إلى المعتدل باستثناء طالبات المسار الصحي والعلمي الهندسي فالدرجات تلتوي إلتواءً سلبياً.



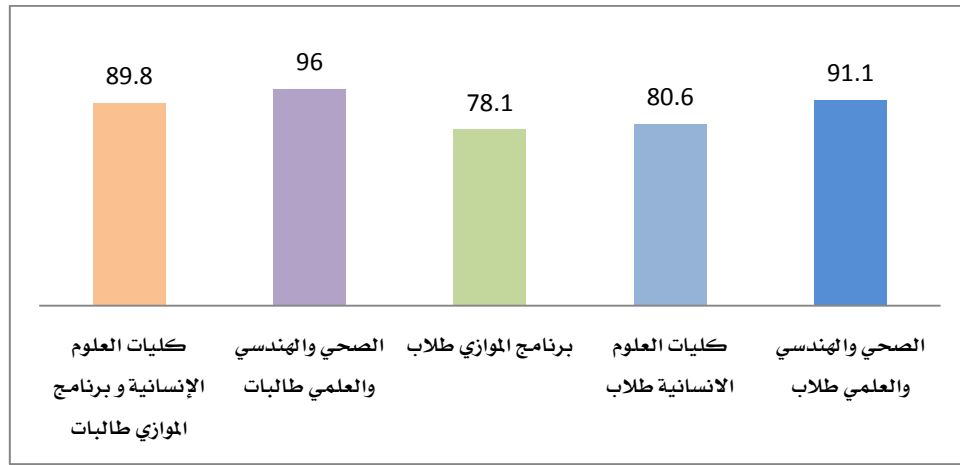
**ثانياً: تقرير حول النتائج النهائية لمقرر مهارات الاتصال للفصل الأول
من العام الدراسي 1433 - 1434 هـ بمسارات السنة التحضيرية**

فيما يأتي جداول وتوزيعات التقديرات لمقرر مهارات الاتصال 140 علم

جدول يوضح متوسطات الدرجات النهائية لمقرر مهارات الاتصال

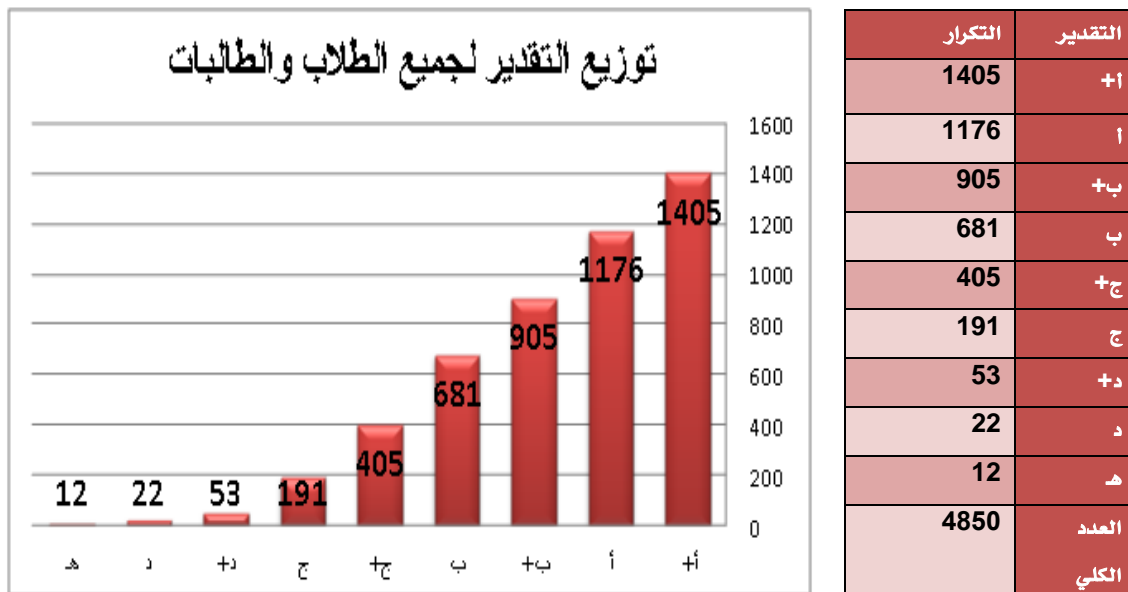
الموقع	المسار	المتوسط للفصل الدراسي الأول 1434/1433	المتوسط للفصل الدراسي الأول 1433/1432
جميع الفروع	جميع المسارات	88.7	85.1
الدرعية	الصحي والهندسي والعلمي طلاب	91.1	89.6
الدرعية	كليات العلوم الانسانية طلاب	80.6	75.4
الملز	برنامج الموازي طلاب	78.1	79.3
عليشة	الصحي والهندسي والعلمي طالبات	96	92
شرق الرياض	كليات العلوم الإنسانية وبرنامج الموازي طالبات	89.8	88

رسم بياني لمتوسطات الدرجة النهائية للفروع المختلفة

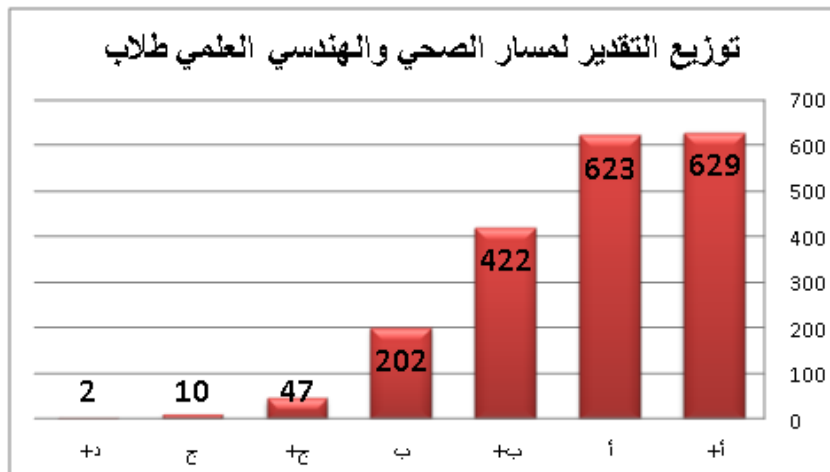


وفيما يأتي عرض لتكرارات تقديرات الطلاب

1 - جدول لتوزيع التقدير لجميع الطلاب والطالبات

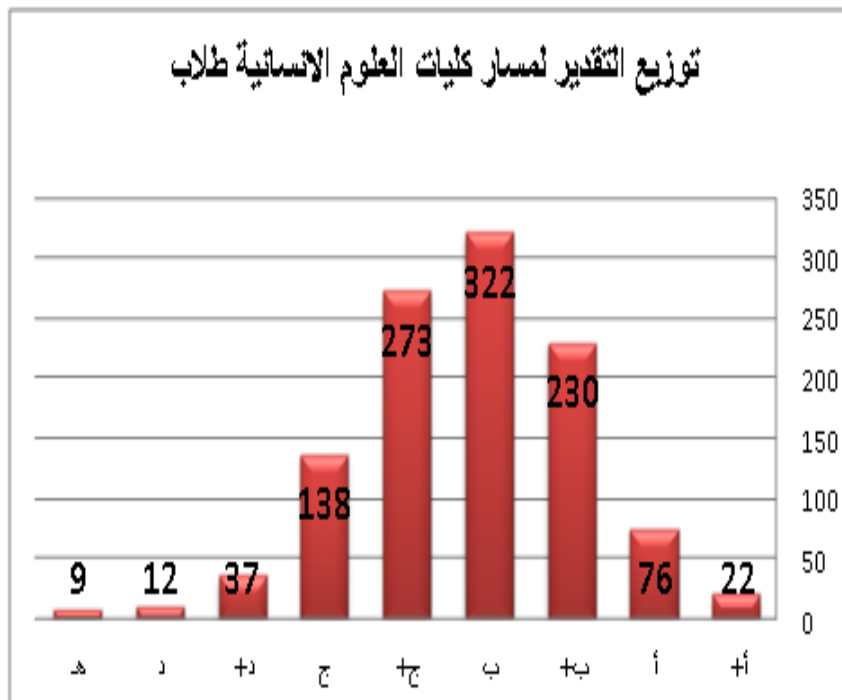


2 - جدول لتوزيع تقديرات المسار الصحي والهندسي العلمي طلاب



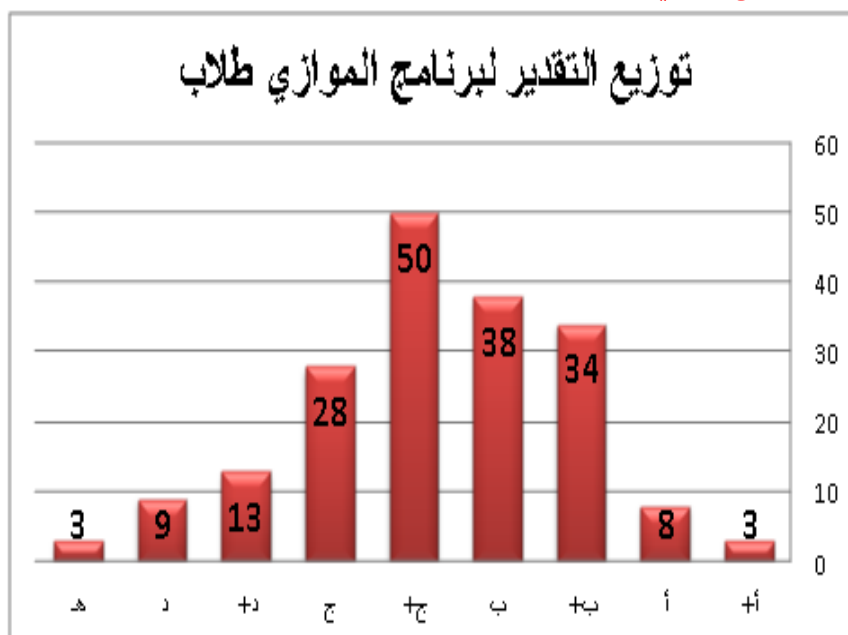
التقدير	التكرار
+أ	629
أ	623
+ب	422
ب	202
+ج	47
ج	10
+د	2
العدد الكلي	1935

3 - جدول لتوزيع تقديرات مسار كليات العلوم الانسانية طلاب



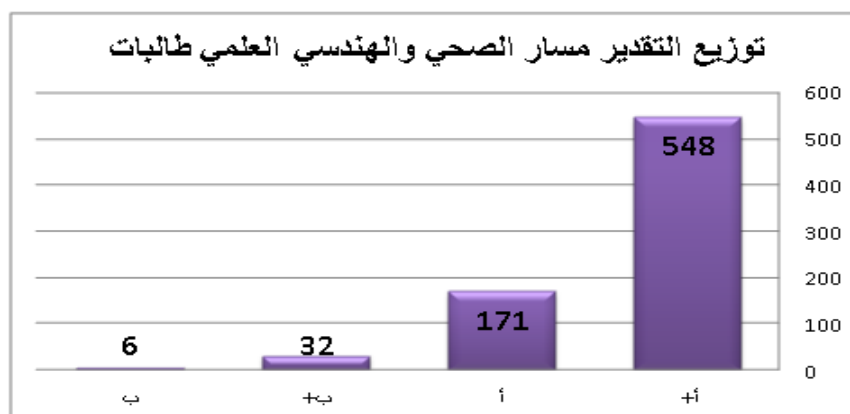
التقدير	التكرار
+أ	22
أ	76
+ب	230
ب	322
+ج	273
ج	138
+د	37
د	12
هـ	9
العدد الكلي	1119

4 - جدول توزيع تقديرات البرنامج الموازي طلاب



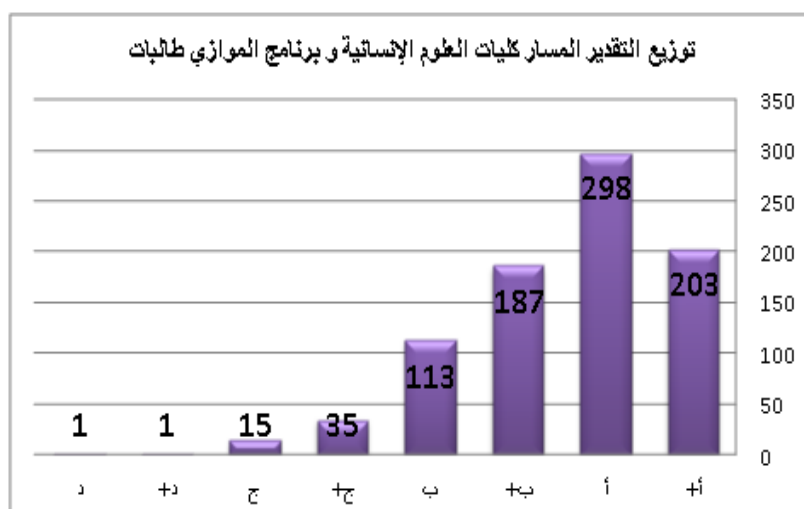
التقدير	التكرار
+أ	3
أ	8
+ب	34
ب	38
+ج	50
ج	28
+د	13
د	9
هـ	3
العدد الكلي	186

5 - جدول توزيع تقديرات المسار الصحي والهندسي العلمي طالبات



التقدير	التكرار
+أ	548
أ	171
+ب	32
ب	6
العدد الكلي	757

6 - جدول توزيع تقديرات مسار كليات العلوم الإنسانية وبرنامج الموازي طالبات



التقدير	التكرار
+أ	203
أ	298
+ب	187
ب	113
+ج	35
ج	15
+د	1
د	1
العدد الكلي	853



يتضح من الرسوم البيانية وجداول التكرارات أن التقديرات توزع بشكل أشبه إلى المعتدل
باستثناء طالبات المسار الصحي والعلمي الهندسي فالتقديرات تلتوي إلتواءً سلبياً.