

السؤال: إذا اعطيتي البيانات التالية

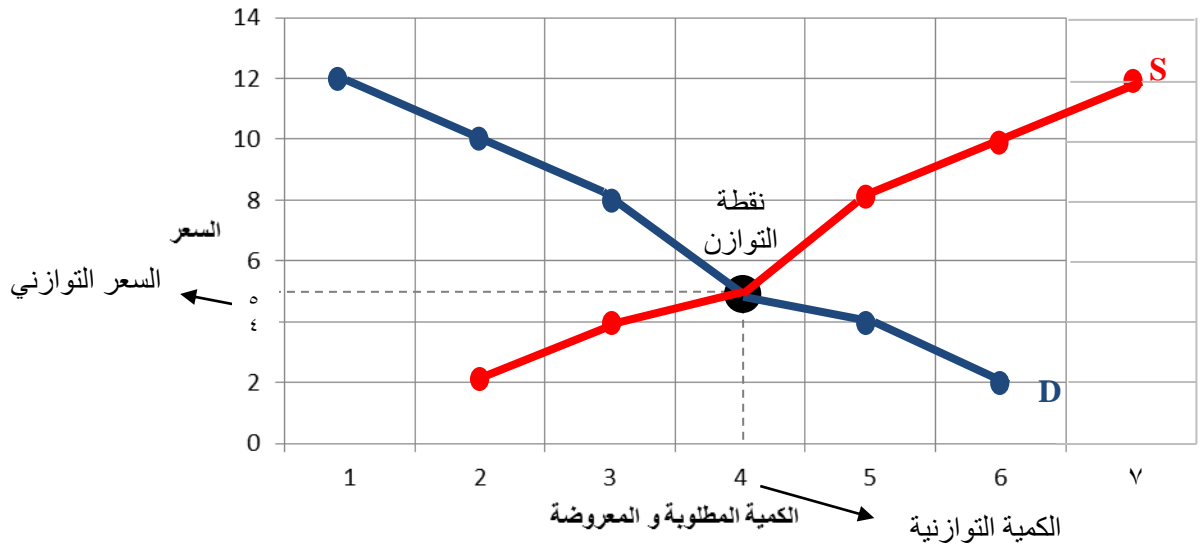
سعر الوحدة من السلعة X	الكمية المطلوبة من السلعة X	الكمية المعروضة من السلعة X	الفائز
P_x	Q_{dx}	Q_{sx}	$Q_{sx} - Q_{dx}$
٢	٦	٢	٤ - فائز طلب
٤	٥	٣	٢ - فائز طلب
٥	٤	٤	٠ توازن
٨	٣	٥	٢ + فائز عرض
١٠	٢	٦	٤ + فائز عرض
١٢	١	٧	٦ + فائز عرض

١ - ارسمي منحنى الطلب ومنحنى العرض من واقع البيانات وحددي الكمية التوازنية والسعر التوازني على الرسم مع تحديد نقطة

التوازن؟ هل عند التوازن تتساوى الكمية المطلوبة مع الكمية المعروضة أم يتساوى الطلب مع العرض ولماذا؟

الكمية التوازنية: ٤ والسعر التوازني: ٥. عند التوازن تتساوى الكمية المطلوبة مع المعروضة ويتقاطع منحنى العرض مع الطلب

والسبب في التساوي أنه لا يوجد فائز عرض أو طلب فلا يوجد توجه للسعر للانخفاض أو الارتفاع.

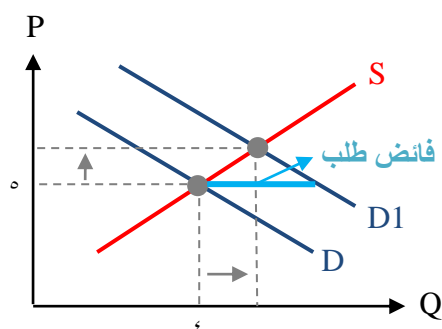


٢ - أوجدني فائز الطلب وفائز العرض إن وجد في الجدول أعلاه عند كل كمية؟

الإجابة في الجدول أعلاه.

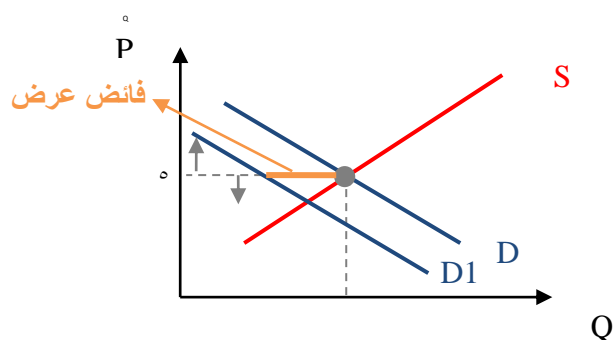
٣ - إذا زاد عدد السكان مع بقاء العوامل الأخرى على حالها ماذا سيحدث لوضع التوازن مع التوضيح على رسم منفصل؟

زيادة عدد السكان يؤدي لزيادة الطلب الإجمالي على السلعة و بالتالي يؤدي لانتقال منحنى الطلب إلى اليمين D1 مع بقاء منحنى العرض على حاله، بالتالي عند سعر التوازن السابق (5ريال) سيحدث فائض طلب، هذا الفائض يضغط على السعر للارتفاع إلى أن نصل لتوازن جديد حيث تتساوى الكمية المعروضة مع الكمية المطلوبة (بعد زيادة عدد السكان) عند سعر أعلى و كمية توازنية أعلى.

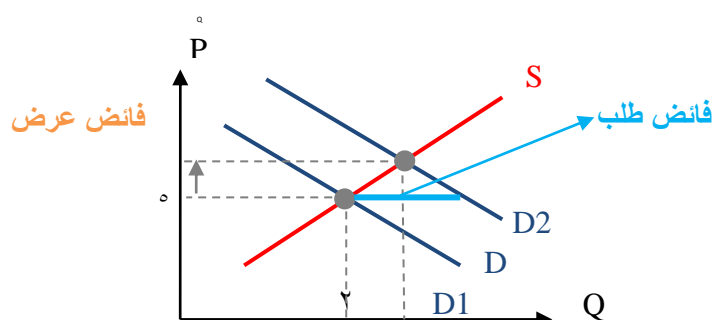


٤ - إذا انخفض الدخل ما تأثير ذلك على التوازن (لم يتم تحديد نوع السلعة) مع التوضيح على رسم منفصل؟

بما أنه لم يتم تحديد نوع السلعة فلا بد من الفصل بين الحالة التي تكون فيها السلعة سلعة عادية والحالة التي تكون فيها السلعة سلعة دنيا (رديئة). فإذا كانت السلعة سلعة عادية وانخفض الدخل فإن القدرة الشرائية للأفراد تنخفض و منحنى الطلب ينتقل إلى اليسار D1 مع بقاء منحنى العرض على حاله، بالتالي عند سعر التوازن السابق (٥ ريال) سيحدث فائض عرض، هذا الفائض يضغط على السعر للانخفاض إلى أن نصل لتوازن جديد حيث تتساوى الكمية المعروضة مع الكمية المطلوبة (بعد انخفاض الدخل) عند سعر أقل و كمية توازنية أقل.

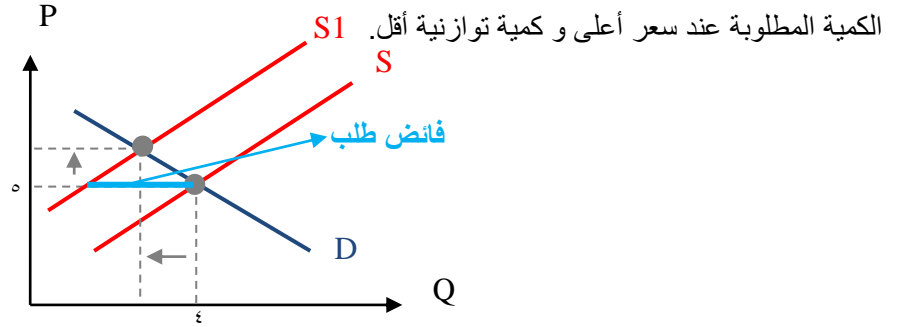


العكس في حالة السلعة الدنيا (الرديئة) ، حيث انخفاض الدخل يؤدي لزيادة الطلب على السلع الدنيا و انتقال منحنى الطلب لليمين D2 مع بقاء منحنى العرض على حاله، بالتالي عند سعر التوازن السابق (5ريال) سيحدث فائض طلب، هذا الفائض يضغط على السعر للارتفاع إلى أن نصل لتوازن جديد حيث تتساوى الكمية المعروضة مع الكمية المطلوبة (بعد انخفاض الدخل) عند سعر أعلى و كمية توازنية أعلى.

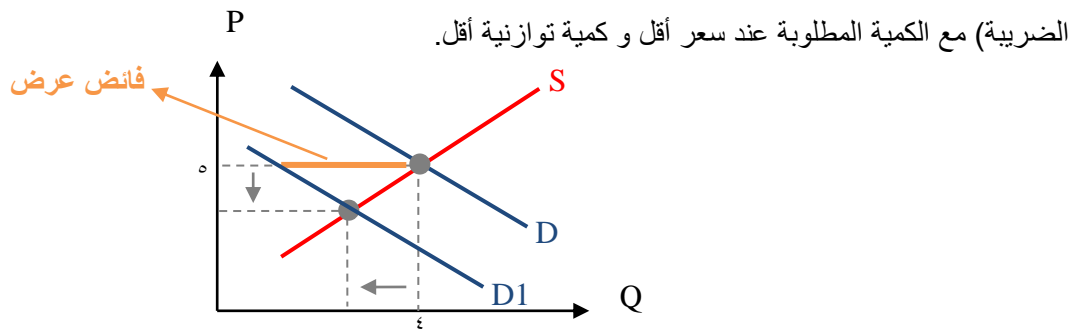


٥ - إذا فرضت الدولة ضريبة ما تأثير ذلك على التوازن؟

إذا فرضت الدولة ضريبة على المنتجين فإن القدرة الإنتاجية للمنتجين تقل لأن تكاليفهم تزداد حيث تعتبر الضرائب زيادة في التكاليف و منحني عرض السلعة ينتقل لليسار S1 مع بقاء منحني الطلب على حاله، بالتالي عند سعر التوازن السابق (٥ ريال) سيحدث فائض طلب، هذا الفائض يضغط على السعر للارتفاع إلى أن نصل لتوازن جديد حيث تتساوى الكمية المعروضة (بعد فرض الضريبة) مع

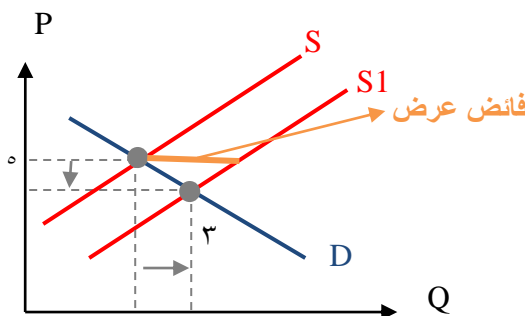


إذا فرضت الدولة ضريبة على المستهلكين فإن القدرة الشرائية للمستهلكين تقل حيث تذهب جزء من قدرتهم الشرائية لتغطية الضرائب فيقل طلبهم و منحني طلب السلعة ينتقل لليسار D1 مع بقاء منحني العرض على حاله، بالتالي عند سعر التوازن السابق (٥ ريال) سيحدث فائض عرض، هذا الفائض يضغط على السعر للانخفاض إلى أن نصل لتوازن جديد حيث تتساوى الكمية المعروضة (بعد فرض



٦ - إذا حدث تقدم تقني في إنتاج هذه السلعة ما تأثير ذلك على التوازن ؟

إذا حدث تقدم تقني في إنتاج هذه السلعة فإن تكاليف الإنتاج ستتناقص مما يزيد القدرة الإنتاجية للمنتجين و يجعل منحني عرض السلعة ينتقل لليمين S1 مع بقاء منحني الطلب على حاله، بالتالي عند سعر التوازن السابق (٥ ريال) سيحدث فائض عرض، هذا الفائض يضغط على السعر للانخفاض إلى أن نصل لتوازن جديد حيث تتساوى الكمية المعروضة (بعد التقدم التقني) مع الكمية المطلوبة عند سعر أقل و كمية توازنية أكثر.



٧ - وضح الفرق بين الكمية المطلوبة والطلب، والفرق بين التغير في الطلب والتغير في الكمية المطلوبة ؟

الطلب	الكمية المطلوبة
الكميات المختلفة من السلعة أو الخدمة التي يرغب الأفراد في شرائها عند أسعار مختلفة في السوق وذلك بافتراض بقاء الأشياء الأخرى على حالها.	الكمية التي يرغب الأفراد في شرائها من السلعة أو الخدمة عند سعر معين في السوق.

التغير في الطلب	التغير في الكمية المطلوبة
نتيجة تغير العوامل التي افترضنا ثباتها (الدخل، الأذواق...الخ).	نتيجة تغير سعر السلعة.
انتقال منحنى الطلب إلى اليمين أو اليسار.	نتحرك من نقطة إلى أخرى على منحنى الطلب نفسه.
السعر ثابت والكمية المطلوبة تتغير.	سعر السلعة و الكمية المطلوبة تتغير.

٨ - هل ٦ المقابلة للسعر ١٠ كمية معروضة أم عرض ولماذا ؟

هي كمية معروضة لأنها عند سعر محدد في السوق.

٩ - لماذا عند السعر ٥ الكمية المطلوبة ٤ والكمية المعروضة ٤ ؟

لأن السعر ٥ هو السعر التوازني وعند السعر التوازني تتساوى الكمية المعروضة مع الكمية المطلوبة و يتقاطع منحنى العرض مع منحنى الطلب بحيث لا يوجد فائض عرض أو طلب يدفع السعر لأي اتجاه.

١٠ - ما هو ميل منحنى الطلب وهل هو ثابت أم متغير ولماذا ؟ وأوجد قيمته

ميل منحنى الطلب هو: النسبة بين التغير المطلق في السعر إلى التغير المطلق في الكمية المطلوبة وهو متغير لأن منحنى الطلب

$$\frac{\Delta P}{\Delta Q} = \text{ميل منحنى الطلب} \quad \text{غير خطي (من الرسم في الفقرة الأولى).}$$

ميل منحنى الطلب	Q_d	P_x
-	٦	٢
-2	٥	٤
-1	٤	٥
-3	٣	٨
-2	٢	١٠
-2	١	١٢

١١ - ما هو ميل منحنى العرض وهل هو ثابت أم متغير ولماذا ؟ و أوجد قيمته

ميل منحنى العرض هو: النسبة بين التغير المطلق في السعر إلى التغير المطلق في الكمية المعروضة وهو متغير لأن منحنى

$$\frac{\Delta P}{\Delta Q} = \text{ميل منحنى العرض (من الرسم في الفقرة الأولى).}$$

ميل منحنى العرض	Qs _x	P _x
-	٢	٢
2	٣	٤
1	٤	٥
3	٥	٨
2	٦	١٠
2	٧	١٢

١٢ - أوجد مرونة الطلب بين السعيرين ٨ و ١٠ والكمية ٣ و ٢ وما نوعها ؟

$$E_d = \frac{Q_2 - Q_1}{Q_2 + Q_1} \div \frac{P_2 - P_1}{P_2 + P_1} \quad \text{مرونة الطلب بين السعيرين ٨ و ١٠ هي مرونة قوس: قانون مرونة القوس:}$$

$$E_d = \frac{2 - 3}{2 + 3} \div \frac{10 - 8}{10 + 8} \longrightarrow E_d = \frac{-1}{5} \div \frac{2}{18} = -0.2 \div -0.111$$

$$E_d = -1.802$$

بما أن القيمة المطلقة لمعامل مرونة الطلب أكبر من الواحد، فإن الطلب مرن.

١٣ - أوجد مرونة العرض إذا علمتي أن السعر ارتفع من ٤ إلى ٥ في الجدول أعلاه؟

$$E_s = \frac{\Delta Q}{Q_1} \div \frac{\Delta P}{P_1} = \frac{Q_2 - Q_1}{Q_1} \div \frac{P_2 - P_1}{P_1} \quad \text{إذا ارتفع السعر من ٤ إلى ٥ فإننا نقيس مرونة نقطة: قانون مرونة النقطة:}$$

$$E_s = \frac{4 - 3}{3} \div \frac{5 - 4}{4} \longrightarrow E_s = \frac{1}{3} \div \frac{1}{4}$$

$$E_s = 1.3$$

بما أن معامل مرونة العرض أكبر من الواحد الصحيح، فإن العرض مرن.

