



المملكة العربية السعودية

وزارة التعليم العالي

جامعة المجمعة

عمادة التعليم الالكتروني والتعلم عن بعد

دورة انشاء اختبار الكتروني باستخدام الكورس لاب

Course Lab

للمدرب : عبدالرحمن بن علي بن حمد العثمان

©٢٠١٢

أتاح نظام التعليم الإلكتروني لعضو هيئة التدريس فرصة عقد الامتحان على الموقع الإلكتروني للمقرر الأمر الذي يسهل على المدرس عملية تصحيح الاختبار و رصد النتائج حيث تتم هذه العملية بشكل آلي.

تعريف الاختبار الإلكتروني:

هو وسيلة سهلة لتقويم الطالب إلكترونياً ، حيث تمكن عضو هيئة التدريس من إعداد اختبارات بطريقة سهلة لتطبيقها على الطلاب ، وتصحيح إلكترونياً وفورياً مما يضمن المصداقية والشفافية في التصحيح.

ويدعم الاختبار الإلكتروني أنواع الأسئلة التالية:

- ١- أسئلة الصح والخطأ .
- ٢- الاختيار من متعدد .
٣. الترتيب .
٤. اكمال الناقص .
٥. المزوجة (التوصيل) .

وهي تعد من أنواع الاختبارات الموضوعية التي تكون الإجابة عنها ثابتة ومحددة ولا يتأثر تصحيحها بذاتية المصحح ، وقد زاد انتشارها في الآونة الأخيرة للأسباب التالية:

١. صعوبة تصحيح الاختبارات المقالية مع الأعداد الكبيرة .
٢. الموضوعية التامة وسهولة القياس .
٣. الشمولية حيث تغطي جميع مفردات المقرر .
٤. استخدامها في قياس مستويات المجال المعرفي ، خاصة التذكر والفهم والتطبيق .
٥. عمل اختبار مختلفة لكل طالب ولكن على نفس مستوى الصعوبة ومن نفس أجزاء المنهج .

مميزات الاختبار الإلكتروني:

١. التنوع في الأسئلة.
٢. مقيدة بوقت معين للاختبار
٣. إمكانية إرسال نتائج الاختبار إلى عضو هيئة التدريس ، و طباعة نتيجة الاختبار.
٤. التفاعلية.
٥. سرعة الحصول على النتائج.
٦. تعدد الوسائط واتساعها.
٧. استخدام الشبكات.
٨. المرونة وتوفير الوقت.

٩. ارتفاع في صدق وثبات الاختبار.
١٠. الاحتفاظ بالسجلات.
١١. التصحيح تلقائي.
١٢. الحد من ظاهرة الغش بشكل كبير.
١٣. إمكانية تدريب الطالب على الاختبار أكثر من مرة.
١٤. تحتوي على قاعدة بيانات متطورة لحفظ وتخزين الأسئلة مع إجاباتها .

الخدمات التي يقدمها الاختبار الإلكتروني:

١. اعداد اختبارات الكترونية بطريقة سهلة وبسيطة تضمن أسئلة مختلفة لكل طالب ولكن في درجة الصعوبة نفسها ومن أجزاء المنهج نفسها
٢. تصحيح إلكتروني فوري للاختبار يضمن المصداقية والشفافية في التصحيح كما يمكن لعضو هيئة التدريس من معرفة نتيجة أداء كل طالب في الاختبار.
٣. إذا أراد الطالب مراجعة إجاباته مع عضو هيئة التدريس بعد أداء الاختبار ، فيمكنه التقدم إلى عضو هيئة التدريس ومراجعة إجابته بكل سهولة ويسر.
٤. تقويم الطلاب من خلال إعداد قاعدة بيانات كبيرة من الأسئلة.

أهدافه:

١. إدخال تقنية المعلومات كوسيلة لتعزيز مقدرة الطالب على التعلم إلى أقصى حدود طاقاته وبذلك يجتاز التعليم والتعلم الطريقة التقليدية.
٢. تستطيع طرق التدريس الإلكترونية أن تقدم للطلاب من المعلومات والمعارف مالا تستطيع الطرق التقليدية تقديمه،
بغرض الاستفادة القصوى من التقنية الحديثة، واستخدام مهارات تدريسية تشبع الاحتياجات والتوقعات المتنوعة والمتباينة للطلاب.
٣. تطوير شخصية الفرد روحاً وعقلاً وجسداً ووجداناً، وتنمية ميوله ومواهبه، والارتقاء بقدراته ومهاراته.
٤. توفير بيئة تعليمية مرنة، وإعداد هيئة تعليمية مؤهلة وماهرة في استخدام استراتيجيات وأساليب تدريسية حديثة.

مقدمة

هو برنامج قوي وسهل يستخدم لإنشاء بيئة تعليم تفاعلية عالية الجودة يمكن نشرها على الانترنت أو أنظمة إدارة التعلم أو الأقراص المدمجة وتعتمد على مبدأ (ما تشاهده هو الذي ستحصل عليه)

مميزات برنامج الكورس لاب

- بيئة لإنشاء وإدارة محتوى تعليم الكتروني عالي الجودة بطريقة تفاعلية
- لا يتطلب مهارات بال HTML أو أي برامج أخرى
- الكائنات التعليمية تسمح ببناء محتوى الكتروني تفاعلي خالي من التعقيد
- السيناريو ، هذه الميزة تتيح بناء واجهات تفاعلية بشخصيات رسومية بكبسة زر واحدة
- واجهة مفتوحة تعتمد على مكتبة الكائنات والقوالب بما في ذلك كائنات تعليمية منشأة من قبل المستخدم
- تعتبر جزء لا يتجزأ من بناء الأفلام المتحركة
- ممكن إضافة وسائط غنية مثل الفلاش ، الجافا ، والفيديو بجميع أشكاله
- يعتمد على الية سهلة لإدراج وتزامن الملفات الصوتية
- استيراد عروض البوربوينت الى المواد التعليمية
- من الممكن محاكاة وظائف تعليمية مختلفة بطرق متنوعة
- يمكن التعبير عن استخدام البرنامج بالبدهي والبسيط
- يمكن الحصول على وظائف تعليمية اضافية من خلال استخدام الجافا السكريبت
- لا يتطلب جافا لبناء المقررات التفاعلية

المصطلحات

- ما هي الـ AICC ؟

هي جمعية (هيئة) دولية من محترفي التدريب المعتمد على التقنية.

- ما هو الـ SCORM ؟

هي مجموعة من المقاييس والمواصفات المعدة من مصادر مختلفة لتزويد شامل في قابلية التعلم الإلكتروني الذي يمكن من الوصول لمحتوى التعلم على الإنترنت ، وترمز هذه الأحرف (SCORM) إلى (Sharable Content Object Reference) وهو عبارة عن بروتوكول قياسي أساسي للتواصل بين المادة التعليمية المفردة ونظام تسيير التعليم (LMS) ، وعلية

فإن عدة شركات كبرى وضعت برامج المؤلف **Authoring** تسمح بتحويل ملف معين من نظام مايكروسوفت إلى نظام منسجم مع بروتوكول **SCORM** بمجرد التحويل.

ما هو الـ LMS ؟

هو نظام إدارة التعلم ، وهو نظام يضم خدمات خاصة بالمحتوى الإلكتروني يمنح الطلاب والمعلمين والمشرفين إمكانية الدخول له ؛ من هذه الخدمات صلاحيات الدخول طبقاً للمستوى الممنوح للمستخدم ، التحكم بالمحتوى والتعديل فيه ، أدوات للتواصل ، وجود مجموعات للطلاب ، محادثات حية ، متابعة لأداء الطلاب ...الخ.

ما هو الـ Module ؟

هي مجموعة من الشرائح المنظمة تحوي مادة علمية متكاملة واختبارات في وحدة واحدة.

ما هو الـ Object ؟

هو عبارة عن كائن أو العنصر الذي يمكن ادراجه في المشروع وكل كائن تقوم بإدراجه في المشروع يصفه البرنامج بـ **O** + رقم تعريف مثال ذلك

بناء التعبيرات المنطقية

العمليات المستخدمة في بناء التعبيرات المنطقية

العمليات	الوصف
!	لا -- نفي منطقي أحادي - إذا كان صحيحا أن تقييم المعامل ثم يقيم إلى نتيجة خاطئة، والعكس بالعكس.
&&	و-- إذا كانت كل المعاملات لتقييم صحيح ثم يقيم إلى نتيجة صحيحة، وإلا -- خاطئة
	أو-- إذا كان أحدهما أو كليهما لتقييم المعاملات الصحيحة ثم يقيم إلى نتيجة صحيحة، وإلا -- خاطئة
!=	لا يساوي -- (عادة ما يعمل مغاير ، ولكن قد تعتمد على التحويل التلقائي نوع البيانات)
==	المساواة -- (عادة ما يعمل مغاير ، ولكن قد تعتمد على التحويل التلقائي نوع البيانات)
>	أكبر من
>=	أكبر من أو يساوي
<	أصغر من
<=	أصغر من أو يساوي

أولاً: طريقة تثبيت البرنامج

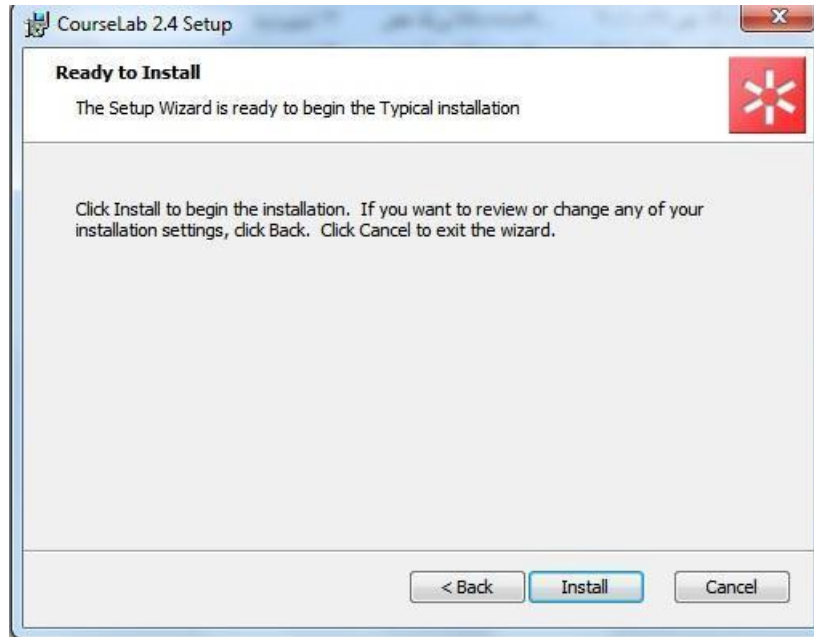
زيارة الرابط التالي لتنزيل البرنامج :

http://www.courselab.com/cldownload/courselab_2_installer.zip

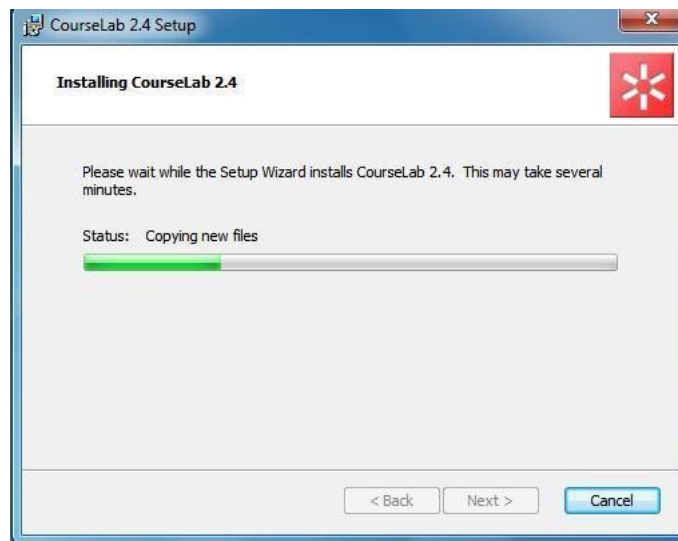
والآن نتبع الخطوات الموضحة في الصور لمعرفة طريقة تثبيت البرنامج على الجهاز



بالضغط على التالي



بالضغط على Install لتثبيت البرنامج



جاري التنزيل



الانتهاء من التثبيت



بالضغط على أيقونة البرنامج من سطح المكتب لتشغيل البرنامج وتنشيط المنتج

CourseLab Registration

Register Your CourseLab

Thank you for taking the time to fill out the following form.

Websoft respects your privacy. [Learn more about privacy](#)

First Name:

Last Name:

Country / Location:

Company:

My E-Mail Address:

< Back Next > Cancel

في هذا النموذج يجب كتابة الاسم الأول والاسم الأخير ، واختيار الدولة ، والبريد الإلكتروني الصحيح وذلك لإرسال رمز تفعيل البرنامج على البريد الخاص بك.

ملاحظة مهمة : عند تنشيط المنتج يجب أن تكون مرتبطاً بالإنترنت

register your courselab

We have sent you e-mail with registration code. Please enter this code below.

Click this link if confirmation e-mail is not received.

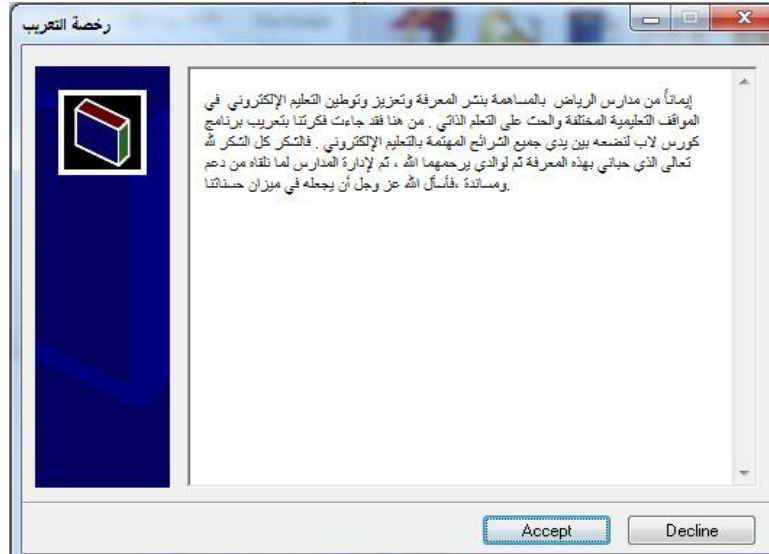
Code:

< Back Next > Cancel

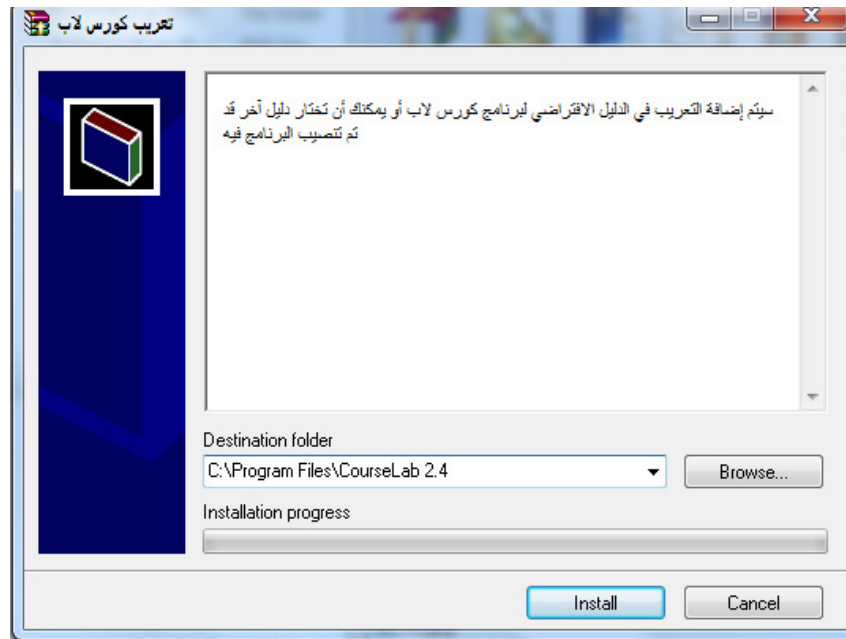
في هذا النموذج نكتب الكود الذي تم إرساله عن طريق البريد الإلكتروني وسوف يتم تنشيط المنتج

تعريب برنامج الكورس لاب قم بزيارة الموقع لتنزيل التعريب

<http://www.mediafire.com/?rv013szf6r0dbf3>



نضغط على Accept



سوف يتعرف البرنامج مباشرة على مسار تثبيت الكورس لاب بعد ذلك نضغط على Install وسيتم تعريب كل قوائم
البرنامج إلى اللغة العربية

ثانياً: التعرف على واجهة البرنامج

في هذا الجزء سنتطرق إلى واجهة برنامج الكورس لاب وما تحتويه من قوائم ونماذج التي يتعامل معها البرنامج بشكل كبير.



في البداية نفتح البرنامج من سطح المكتب بالضغط على أيقونة البرنامج الموضح بالشكل



عند فتح البرنامج يظهر لنا النموذج التالي وفيه الملفات التي تم فتحها أو العمل عليها سابقاً ، وكذلك استعراض الملفات التي تم حفظها .

لإنشاء مقرر جديد نضغط على (إنشاء مقرر جديد) كما هو موضح في النموذج



عند الضغط على (إنشاء مقرر جديد) يظهر النموذج الحالي فيه نبذة بسيطة عن آلية إنشاء مقرر جديد وكذلك المميزات التي يمكن أن يقدمها ويتعامل معها البرنامج .

مقرر جديد

اسم وموقع المقرر الجديد

اختر اسم المقرر وموقع المجلد حيث تريد أن تنشئه

الاسم:

المجلد:

المسار:

C:\حريقى بالانشطة\الانشطة المنفذة\أنشطة العلوم - السادس\

< Back Next > Cancel

نلاحظ في النموذج التالي يطلب من المستخدم أن :

(١) يكتب اسم المقرر مثال ذلك (اختبار الرياضيات) .

(٢) يكتب المجلد الذي يتضمنه هذا الاختبار أي البرنامج سوف ينشئ هذا المجلد مثال ذلك (الاختبارات) .

(٣) يجب تحديد المسار الذي سوف يتم تخزين فيه كل الملفات.

مقرر جديد

النموذج الأول

اختر اسم النموذج ثم اختر القالب المناسب

إسم النموذج:

رياضيات

مدارس الرياض

1

2

3


< Back Next > Cancel

في هذا النموذج (النموذج الأول) في المقرر الجديد يطلب منا :

- (١) إعطاء اسم للنموذج مثال ذلك (رياضيات) .
- (٢) في هذا الاختيار يوجد به أنواع مختلف من النماذج .
- (٣) اختر النموذج المناسب حسب الشكل واللون لأنه سوف تكون كل الشرائح بنفس الألوان والأشكال .

مقرر جديد

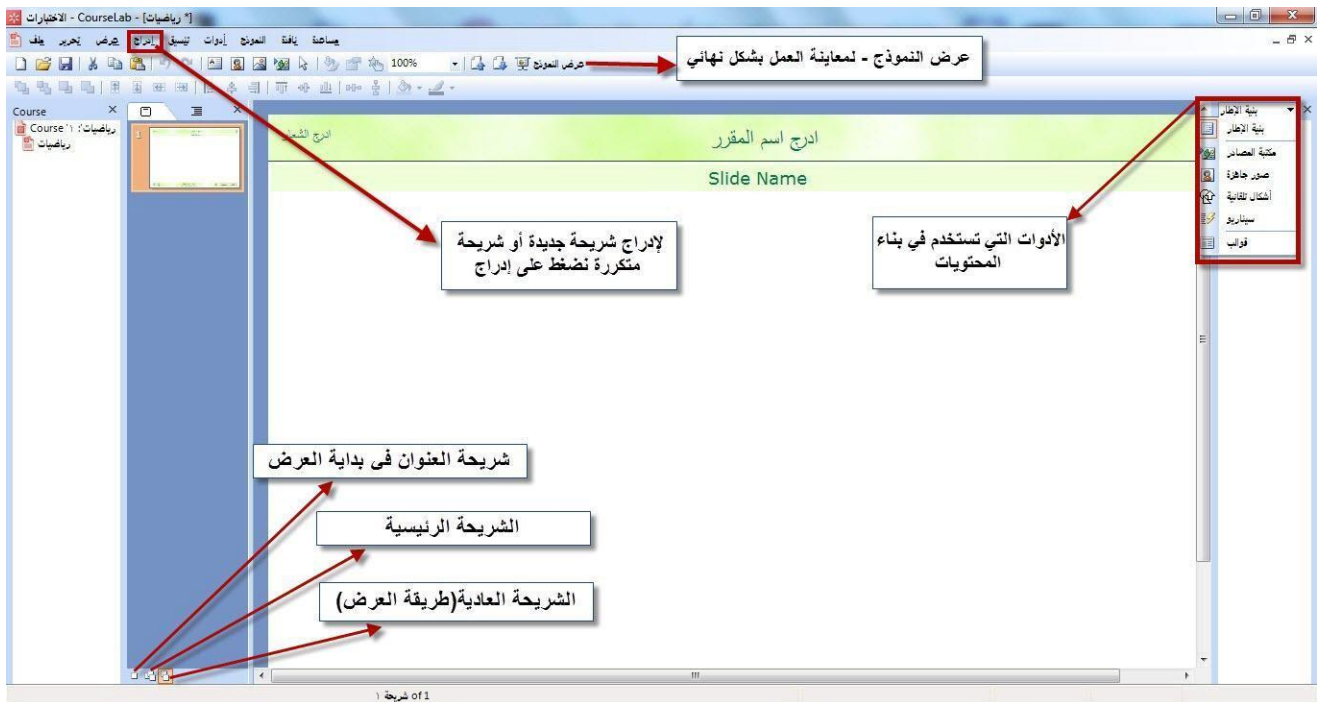
تم إنشاء المقرر بنجاح وأصبح جاهز للاستعمال

 CourseLab

Version 2.4

< Back Finish Cancel

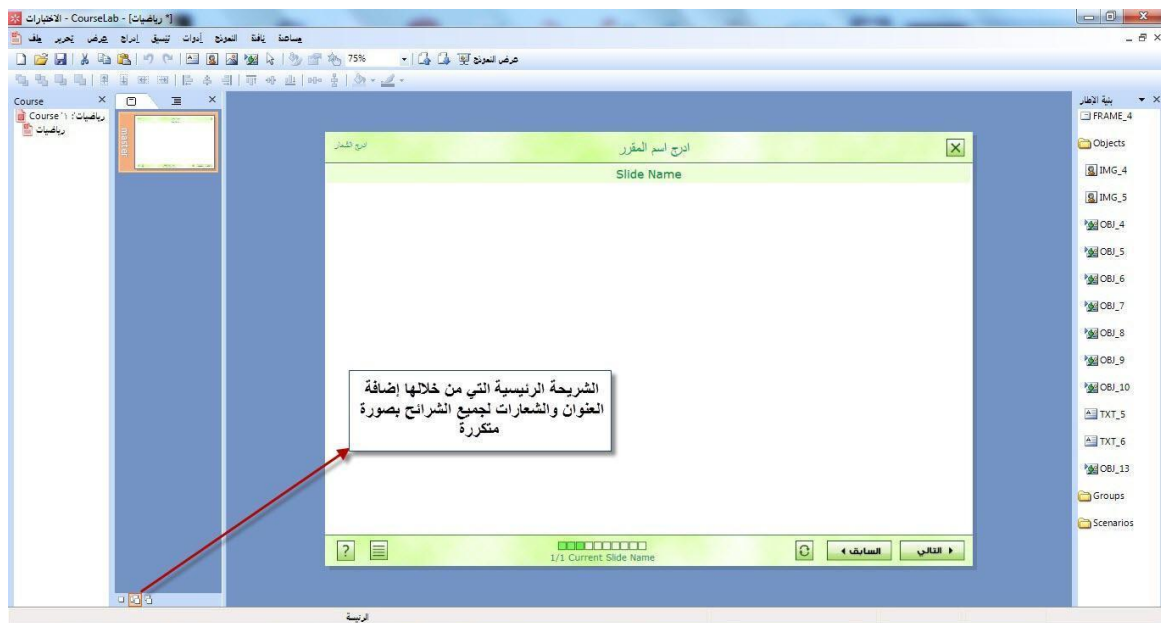
بهذا النموذج يبين لنا أنه تم إنشاء المقرر بنجاح وجاهز للاستعمال كإضافة المحتويات الإلكترونية والأصوات والاختبارات والشرائح وغيرها .



في الشكل المقابل يوضح الأدوات والمحتويات التي سوف نتعامل معها بشكل أكثر.



عند الضغط على أيقونة العنوان تظهر الواجهة الرئيسية ونلاحظ فيها صور ونصوص فيمكن تحريرها واستبدالها بطريقة سهلة من إدراج الصور وإدراج مربع النص الموضح في شريط الأدوات .

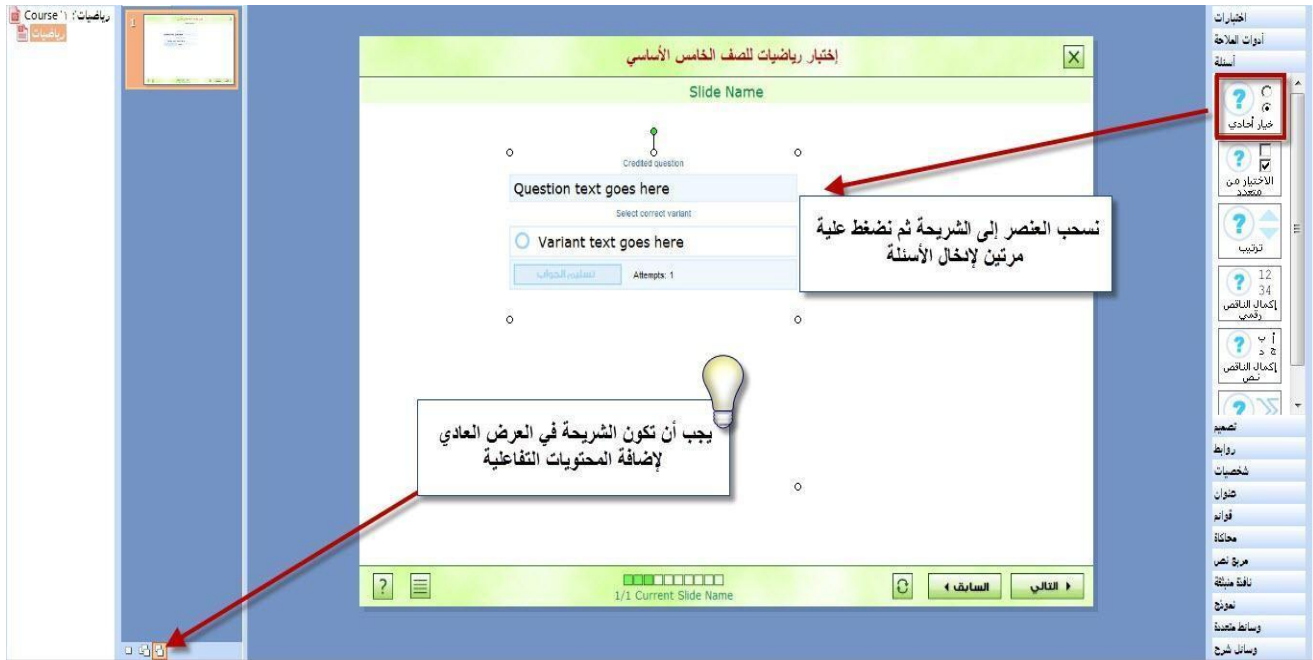


عند الضغط على الشريحة الرئيسية نلاحظ أننا يمكننا أن نغير في (الأزرار – والنصوص - وعمل ثيمات) وكل هذا سوف تطبق على جميع الشرائح الجديدة بنفس التنسيقات .



نلاحظ على يمين البرنامج (مكتبة المصادر) هذا النموذج يحتوي على أهم الأدوات في تصميم المحتويات الإلكترونية والتي سوف نستخدم عليها كثيراً في تصميم الاختبارات الإلكترونية

ثالثاً :طريقة إنشاء الاختبارات الإلكترونية



في هذا الجزء سوف نتعرف على كيفية إنشاء اختبار إلكتروني يحتوي على أنواع مختلفة مثل (اختيار واحد - اختيار متعدد - الترتيب - إكمال الناقص رقمي - إكمال الناقص نص - المزاجية).

في حالة الشروع في العمل على تصميم المحتويات الإلكترونية يجب التأكد من أننا في وضع الشريحة العادية (Normal) وهي ساحة العمل لكل المحتويات .

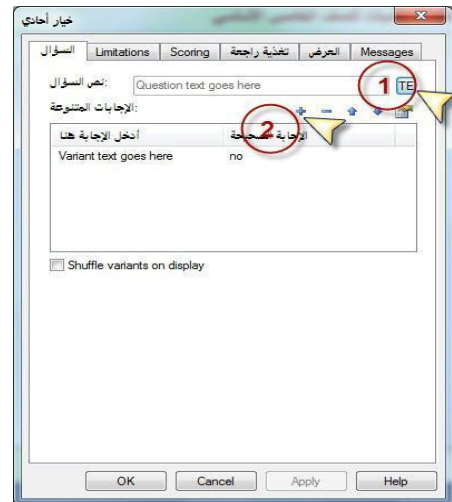
والآن نبدأ في بناء الاختبار الإلكتروني

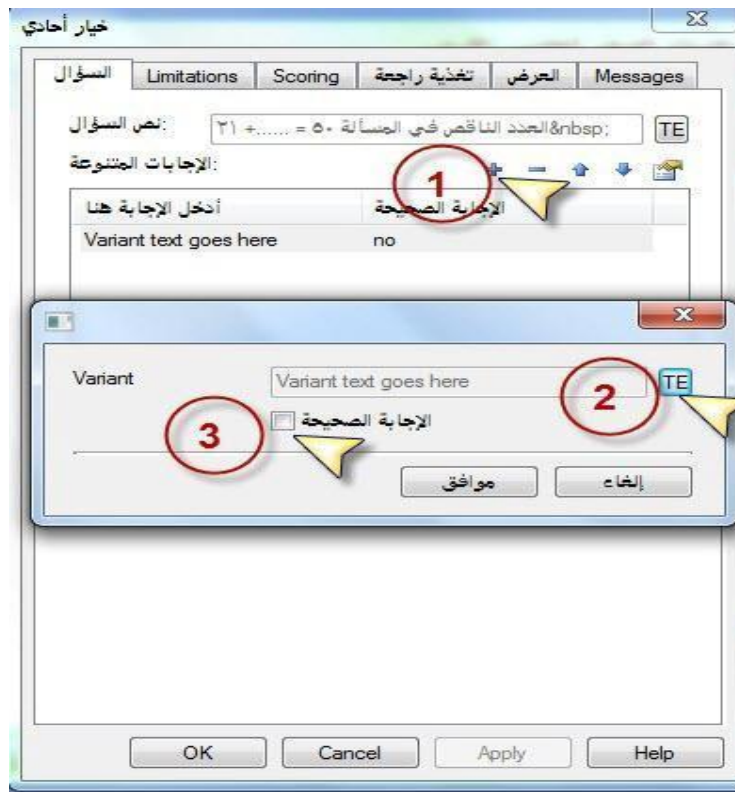
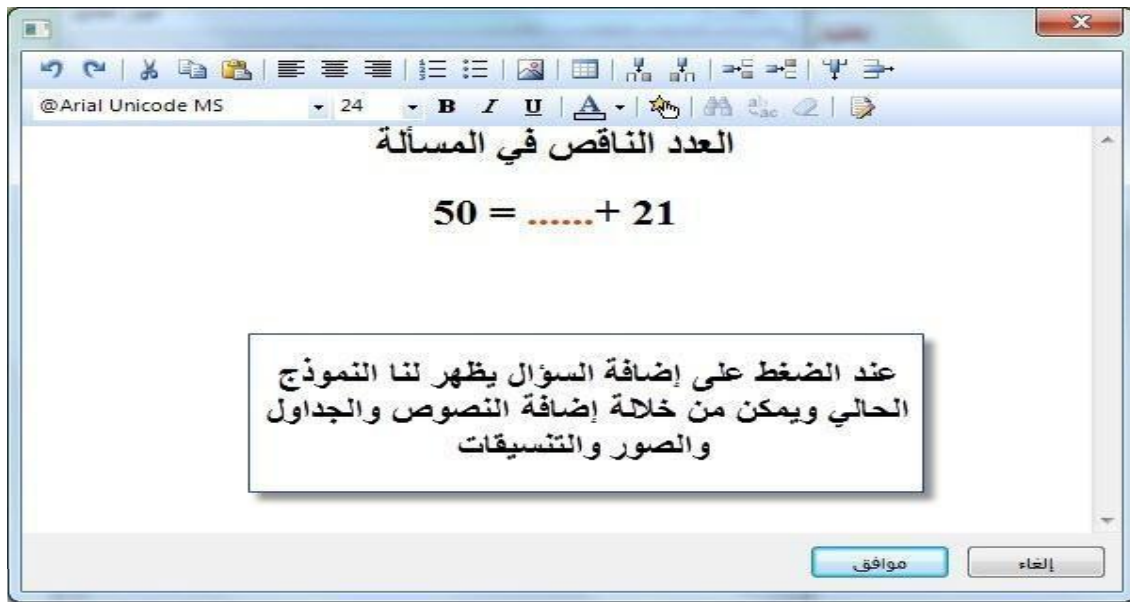
من قائمة (مكتبة المصادر) نختار (الأسئلة) ونلاحظ وجود مجموعة مختلفة من الأسئلة كما تم ذكرها سابقاً ، والطريقة هي أننا نقوم بسحب السؤال إلى ساحة العمل بالشريحة كما هو موضح بالشكل ثم نضغط بزر الماوس الأيمن ونختار من القائمة (خصائص) أو بالضغط مرتين على العنصر المدرج .

يظهر لدينا النموذج (خيار أحادي) الموضح على اليمين وبه :

(١) مكان كتابة السؤال .

(٢) إضافة الإجابات المتعددة من علامة + أو حذف -





والآن نقوم بكتابة الإجابات الخاصة بهذا السؤال وذلك حسب الخطوات التالية :

- (١) نضغط على رمز + لإضافة إجابة للسؤال فيظهر لدينا نموذج آخر.
- (٢) وهنا يتم كتابة الإجابة .
- (٣) في هذه الخانة تأكد لنا إذا كانت الإجابة صحيحة فيجب أن نضع عليها إشارة صح وإذا غير ذلك فلا.

والآن سوف نستعرض بعض الخصائص للسؤال (خيار أحادي) وهذه الخصائص بعضها متشابهة مع الأسئلة الأخرى

خيار أحادي

السؤال Limitations Scoring تغذية راجعة العرض Messages

☒ Calculate number of attempts automatically
Number of attempts: 1

☒ Time limit for the answer
Time limit (sec): 10

☒ Allow skip question
Skipped question is: ☐ just skipped ☒ failed

☐ Allow recurring approaches

OK Cancel Apply Help

كما نلاحظ أن هذا الجزء الموضح هو خاص بعملية (عدد المحاولات) للسؤال بالنسبة لاختيار الإجابة

(١) يبين لنا عدد المحاولات للإجابة عن السؤال وهو عبارة عن (محاولة واحدة).

(٢) الوقت المخصص للإجابة عن السؤال.

(٣) هذا الخيار خاص في حالة التجاوز عن السؤال .

خيار أحادي

السؤال Limitations Scoring تغذية راجعة العرض Messages

☒ Credit question
Weight of a question/attempt: 1

Crediting method: ☒ fixed score ☐ regressive

Objectives: + - * /

Objective
total

OK Cancel Apply Help

في هذا البند يبين لنا النتائج :

(١) يوضح الدرجة التي أعطيت للسؤال وهي (درجة واحدة).

(٢) يوضح العنصر الذي سوف تتم فيه تخزين الدرجة أو الدرجات .

في هذا البند خاص بالتغذية الراجعة للسؤال المطروح
ويمكن اختيار ما يتناسب معنا من رسائل التغذية
الراجعة أو تحريرها لتكون صورة ، وكذلك المدة
الزمنية لإخفائها .

هذه الخاصية في هذا البند تتحكم في التنسيقات
العامة للسؤال من (الإطار ، الألوان)

لقد انتهينا من السؤال (خيار أحادي) والآن نبدأ بالسؤال (الاختيار من متعدد)

في بند سؤال (الاختيار من متعدد)

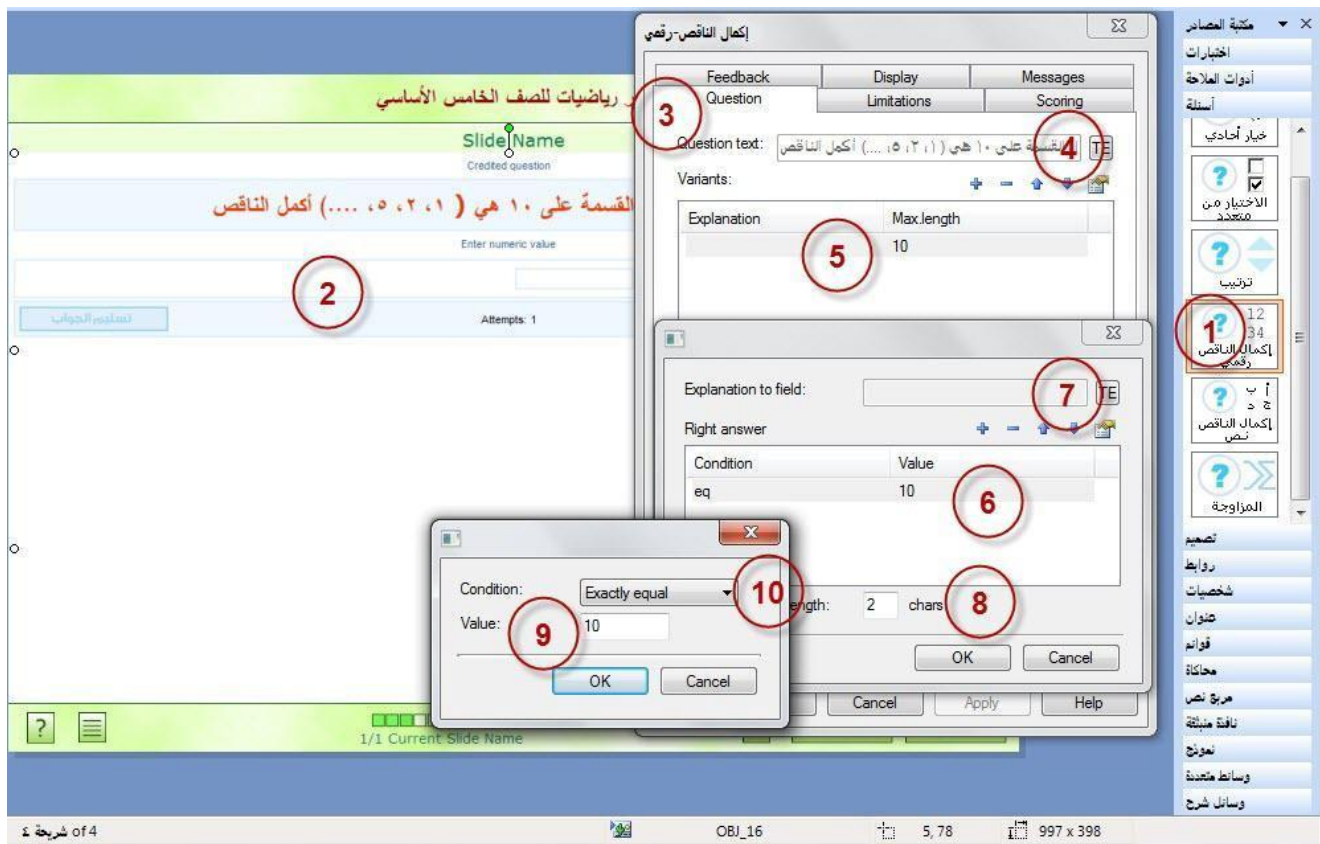
يمكن أن يختار الطالب أكثر من خيار واحد ، ولكن في حالة إنشاء الاجابات يجب أن نضع علامة (صح) على الاجابات الصحيحة كما نلاحظ في الشكل المقابل توجد إجابتين صحيحتين.

Variant text goes here	Correct answer
3	yes
6	yes
5	no
7	no

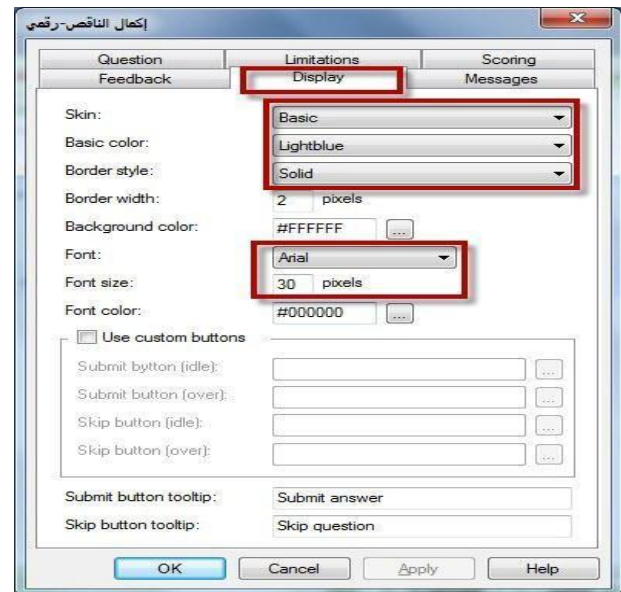
Variant text
0
3
6
8
10

نلاحظ في الشكل المقابل طريقة إدراج سؤال (الترتيب) حسب الخطوات الموضحة .

ملاحظة مهمة : في حالة إدراج الاجابات الصحيحة في هذا السؤال يجب أن تكون مرتبة حسب نموذج الإجابة لديك حسب ما نراه الآن وبدور البرنامج يفرض الاجابات في حالة عرض السؤال .



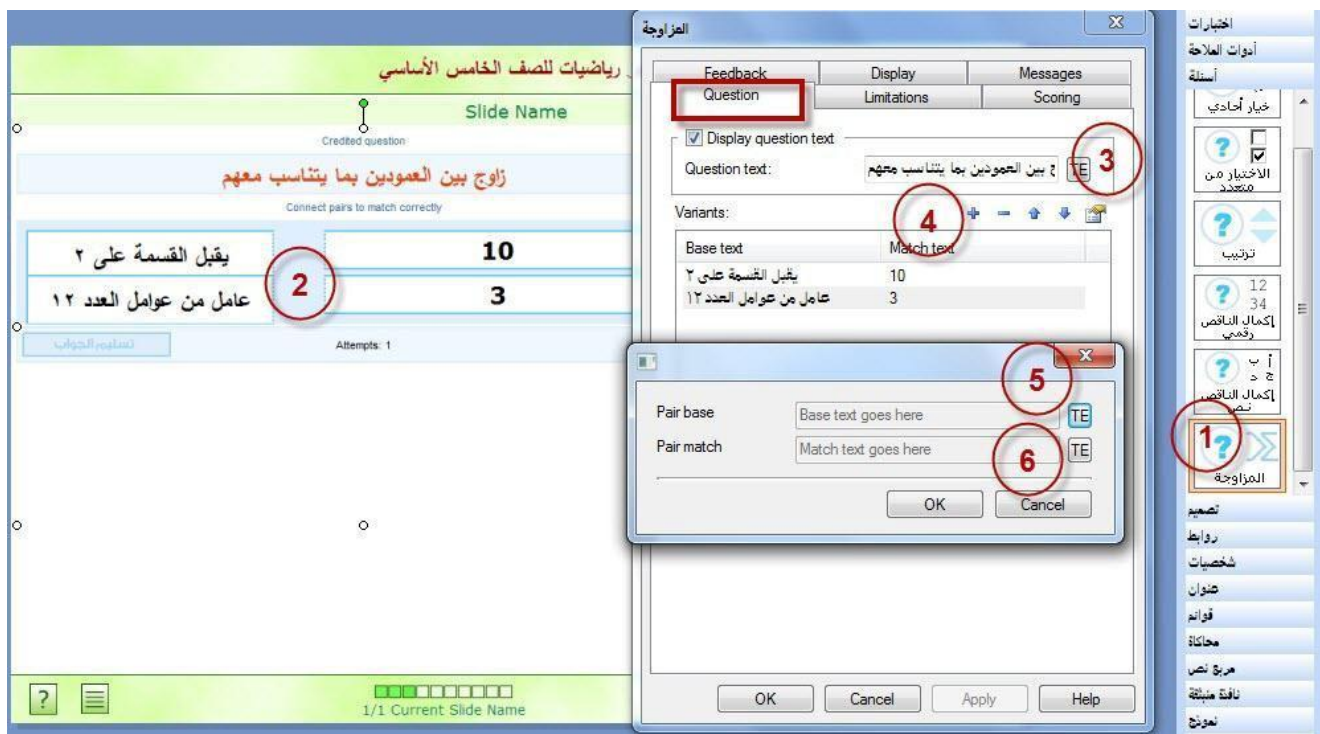
الطريقة التالية توضح كيفية إدراج سؤال (إكمال الناقص رقمي) ، وسوف أوضح بعض الخطوات المهمة بالنسبة للخطوة (٧) هنا يكتب تلميح للإجابة الصحيحة في حالة أن المستخدم قد أخطأ في الإجابة الصحيحة ، وهذا راجع إلى معد الاختبار إذا أراد أن يستخدم هذه الخاصية ؛ الخطوة (٨) تبين عدد الأحرف أو الأرقام التي يحجزها البرنامج ولا يمكن أن تزيد عنها ؛ الخطوة (٩) هنا يتم وضع الإجابة الصحيحة والتي من المتوقع أن يجيب عليها المستخدم ؛ الخطوة (١٠) هنا الشرط الذي يجب أن توضع عليه الإجابة الصحيحة إما أن تكون مساوية للقيمة أو أكبر منها أو أصغر منها وغيرها من الشروط .



في خانة طريقة العرض لخصائص (إكمال الناقص-رقمي) يمكن أن نغير في نوع الثيمه الخاصه بالسؤال ، وكذلك في نوعية الخط وحجمه .



نلاحظ في الشكل التالي نفس الخطوات التي تم عملها في السؤال (إكمال الناقص - رقمي) ولكن في هذا السؤال يكون الإكمال نص .



في الشكل المقابل يوضح طريقة إدراج سؤال (المزاوجة) ، ولكن في حالة كتابة الإجابة الصحيحة والتي توضحها الخطوات (5) و (6) حيث يمثل الرقم (5) العمود الأيسر الموضح في الشكل ونص السؤال (يقبل القسمة على ٢) ، ويمثل الرقم (6) العمود الأيمن كما هو موضح وتكون الإجابة (١٠) حيث يمكن تحريك العمود الأيمن ومزاوجته مع العمود الأيسر.