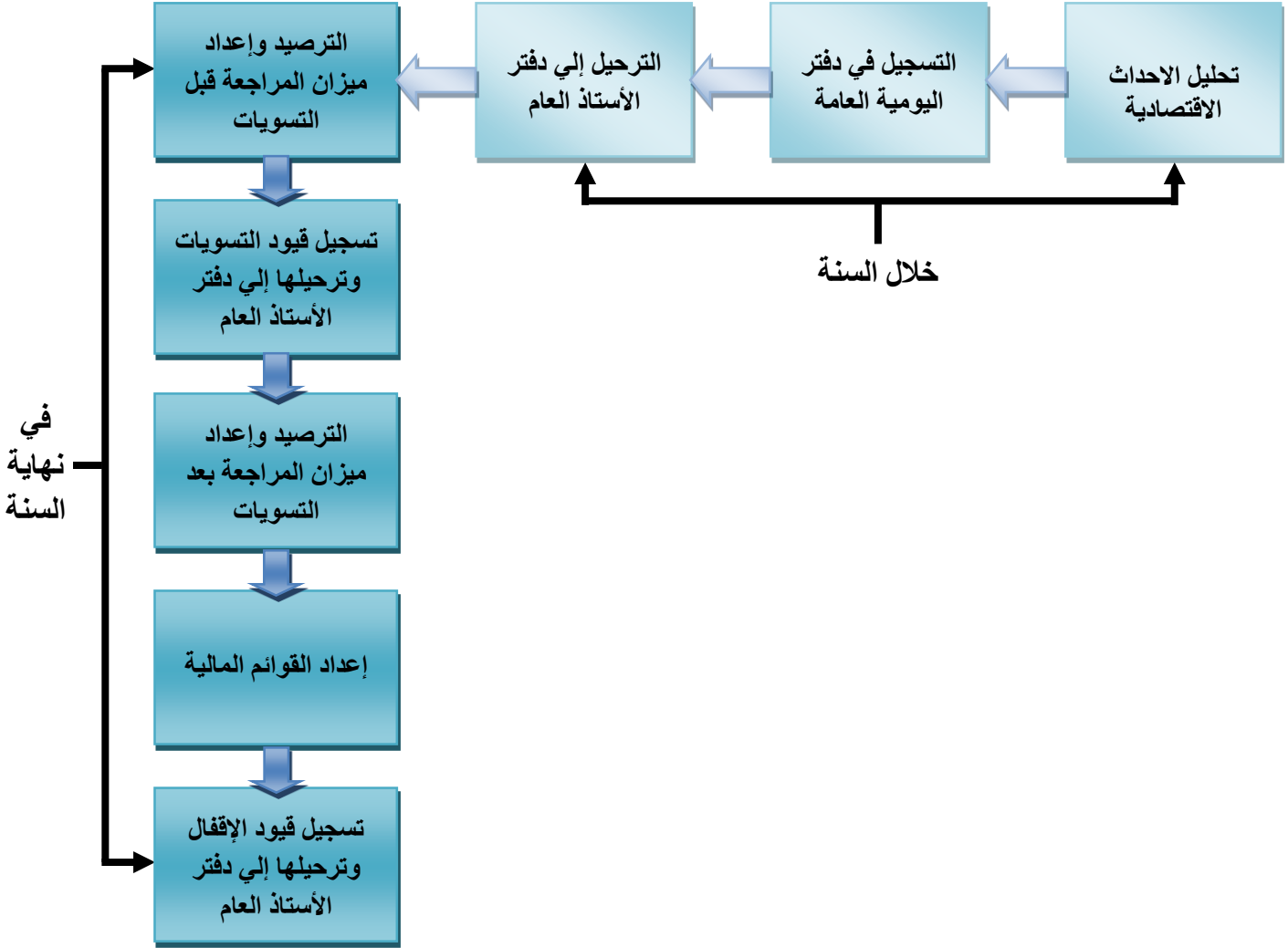


الفصل الثاني

تحليل المعاملات وتسجيلها (الدورة المحاسبية)

اتضح من الفصل السابق أن المحاسبة كنظام للمعلومات تتضمن أربعة عمليات رئيسية هي التحليل والتسجيل والتبويب والتلخيص، ويطلق على تلك العمليات الدورة المحاسبية. وتتضمن الدورة المحاسبية ثمانية (٨) خطوات بعضها يقوم بها المحاسب خلال السنة والبعض الآخر يقوم بها في نهاية السنة، كما يتضح من الشكل التالي:



النظام المحاسبى:

هو مجموعة من الوثائق والسجلات والتقارير والتعليمات المستخدمة لإتمام الدورة المحاسبية.

أ - الوثائق: هي المستندات الأصلية من فواتير وإيصالات، وهي أساس التسجيل بدفتر اليومية.

ب - السجلات:

١. دفتر اليومية: هو سجل تسجل به العمليات المالية أولاً بأول حسب تسلسل تاريخ حدوثها.
٢. دفتر الأستاذ العام: هو سجل يحتوي على الحسابات التي تمسكها المنشأة، حيث يخصص لكل حساب صفحة أو أكثر بحيث تظهر حركة المبالغ التي أثرت على هذا الحساب. وقد يكون الحساب مكون من أعمدة أو في شكل حرف (T).

ج - التقارير: هي وسيلة إيصال المعلومات للمستفيدين. وتشمل:

١. تقارير عامة: وهي التقارير التي تفيد جميع المستفيدين، مثل قائمة الدخل وقائمة المركز المالي.
٢. تقارير خاصة: وهي تقارير تخدم فئة واحدة من المستفيدين فقط مثل التقرير الذي يطلبه البنك من المنشأة.

أولاً: تحليل الأحداث الاقتصادية:

يقصد بالتحليل تحديد الحسابات (عناصر القوائم المالية) التي تأثرت بالعمليات الخاصة بالمنشأة وكذلك تحديد مقدار الزيادة والنقص في تلك الحسابات. ويستخدم لفظ مدين و دائن للتعبير عن الزيادة والنقص. وفيما سبق اتضح لنا أن المعادلة المحاسبية تتكون من الحسابات الرئيسية التالية:

$$\text{الأصول} = \text{الالتزامات} + \text{حقوق الملكية}$$

وبالتالي:

$$\text{الأصول} = \text{الالتزامات} + \text{رأس المال} + \text{الأرباح}$$

← معادلة الميزانية

بعد طرح المسحوبات

ونظراً لأن:

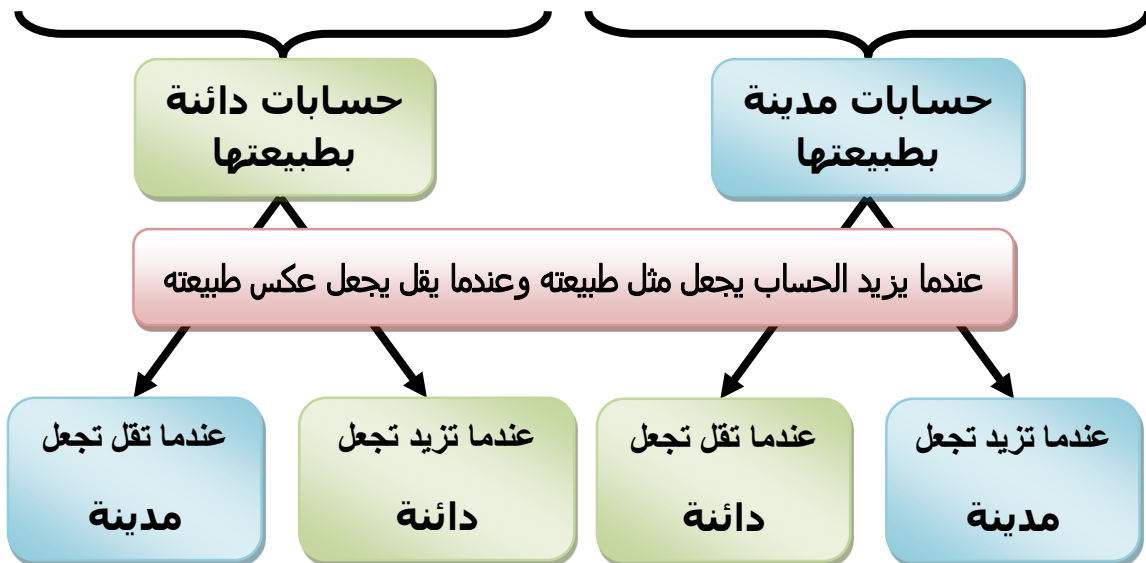
$$\text{الأرباح} = \text{الإيرادات} - \text{المصروفات}$$

تصبح المعادلة كما يلي:

$$\text{الأصول} = \text{الالتزامات} + \text{رأس المال} + \text{الإيرادات} - \text{المصروفات} - \text{المسحوبات}$$

مما سبق يتضح أن المعادلة المحاسبية تتكون من هناك ٦ حسابات رئيسية هي الأصول، المصروفات، المسحوبات، الالتزامات، رأس المال، الإيرادات، حيث:

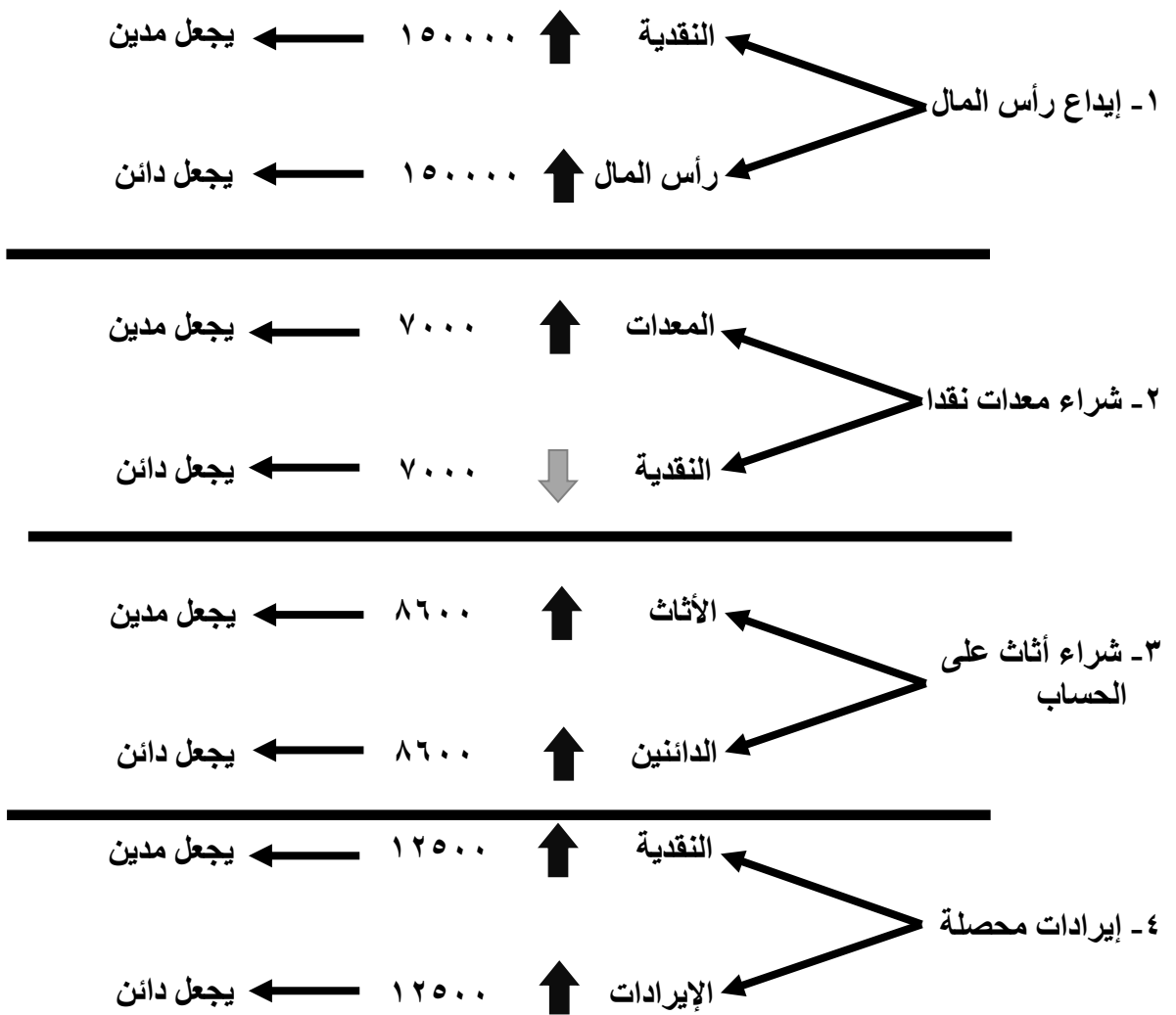
$$\text{الأصول} + \text{المصروفات} + \text{المسحوبات} = \text{الالتزامات} + \text{رأس المال} + \text{الإيرادات}$$



فمثلاً عندما تزيد النقدية تجعل مدينة وعندما تقل تجعل دائنة بينما عندما يزيد رأس المال يجعل دائن وعندما يقل يجعل مدين.

- مثال : فيما يلي العمليات التي قامت بها احدي منشآت الخدمات خلال شهر مايو ٢٠١٦ :
- ١- في ٥/١ قام مالك المنشأة بإيداع مبلغ ١٥٠٠٠٠ جنيه بخزينة المنشأة كرأس مال للمنشأة.
 - ٢- في ٥/٣ قامت المنشأة بشراء معدات بمبلغ ٧٠٠٠ نقداً.
 - ٣- في ٥/٧ تم شراء أثاث بمبلغ ٨٦٠٠ جنيه على الحساب.
 - ٤- في ٥/١١ تم تقديم خدمات للعملاء قيمتها ١٢٥٠٠ جنيه حصلت نقداً.

العملية أطرافها الأطراف المدينة والدائنة



تمرين (٢-٣) ص ٧٨ في الكتاب:

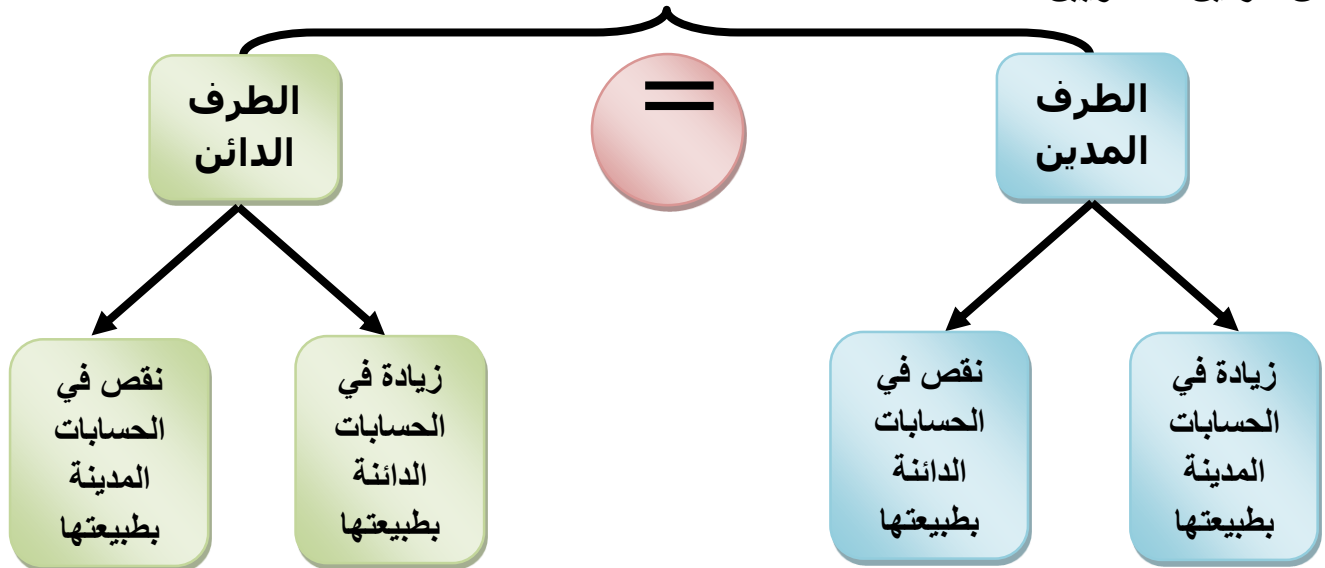
الرقم	الحساب يجعل	الرقم	الحساب يجعل	الرقم	الحساب يجعل
أ	مدين	هـ	دائن	ط	دائن
ب	مدين	و	مدين	ي	دائن
ج	دائن	ز	دائن		
د	مدين	ح	دائن		

ثانياً: التسجيل في دفتر اليومية:

يتم تسجيل العمليات الخاصة بالمنشأة في دفتر اليومية العامة، والذي يعتبر سجل تاريخي لجميع العمليات الخاصة بالمنشأة. حيث يتم التعبير عن كل عملية من خلال قيد.

قيود اليومية:

يتم تسجيل العمليات بإتباع نظام القيد المزدوج والذي يعني أن أي عملية يتم التعبير عنها بقيد يتكون من طرفين متساويين:



وفي المحاسبة يتم استخدام الاختصارات التالية للطرف المدين والطرف الدائن

الطرف	الاختصار	تقرأ
المدين	من د/	من حساب
الدائن	إلى د/	إلى حساب

وبالتالي يأخذ قيد اليومية الشكل التالي:

×× من د/
 ×× إلى د/

ويطلق على هذا القيد قيد بسيط نظراً لأنه يتضمن حساب واحد في الطرف مدين وحساب واحد في الطرف الدائن، بينما إذا تضمن أحد الأطراف أكثر من حساب فإنه يعتبر قيد مركب ويأخذ الشكل التالي:

قيد مركب								
أكثر من حساب في الطرف المدين وحساب واحد في الطرف الدائن			حساب واحد في الطرف المدين وأكثر من حساب في الطرف الدائن			أكثر من حساب في الطرف المدين وحساب واحد في الطرف الدائن		
من مذكورين		××	من د/		××	من مذكورين		××
د/	××		إلى مذكورين			د/	××	
د/	××		د/	××		د/	××	
إلى مذكورين			د/	××		د/	××	
د/	××					إلى د/	××	
د/	××							

وبالتالي يأخذ دفتر اليومية الشكل التالي:

التاريخ	بيان	دائن	مدين
	من حـ / إلى حـ /	××	××

مثال:

- فيما يلي العمليات التي قامت بها منشأة المروج للصيانة خلال شهر فبراير من عام ٢٠١٦ م:
١. في ٢/١ بدأت المنشأة أعمالها بأن أودع صاحبها مبلغ ٢٠٠,٠٠٠ ريال في خزانة المنشأة كرأس مال.
 ٢. في ٢/٢ استأجرت المنشأة محلاً لمدة سنة بمبلغ ٤٠,٠٠٠ ريال، سدد نقداً.
 ٣. في ٢/٤ تم شراء آلات نقداً بمبلغ ٥٠,٠٠٠ ريال.
 ٤. في ٢/٦ تم شراء أثاث على الحساب (بالأجل) بمبلغ ٣٠,٠٠٠ ريال من مفروشات العامر.
 ٥. في ٢/١٣ تم سداد نصف المستحق لمفروشات العامر.
 ٦. في ٢/٢٠ سحب المالك مبلغ من خزانة المنشأة قدره ٦٠,٠٠٠ ريال لشراء سيارة لابنه.
 ٧. في ٢/٢٢ اقترضت المنشأة مبلغ ٧٠,٠٠٠ ريال من البنك بدون فائدة (قرض حسن) وأودع في خزانة المنشأة، ويستحق السداد بعد ٦ أشهر.
 ٨. في ٢/٢٥ تم إجراء بعض عمليات الصيانة لأحد العملاء بمبلغ ٣٠,٠٠٠ ريال، استلمت نقداً.
 ٩. في ٢/٢٧ تم إجراء بعض عمليات الصيانة لمنشأة العتيبي بمبلغ ١٠,٠٠٠ ريال على الحساب.
 ١٠. في ٢/٢٩ تم سداد رواتب الموظفين عن شهر فبراير وقدرها ٢٥,٠٠٠ ريال نقداً.

المطلوب:

١. تسجيل العمليات السابقة في دفتر اليومية العامة (قيود اليومية) لمنشأة المروج للصيانة.
٢. الترحيل لحسابات الأستاذ بدفتر الأستاذ العام مع الترصيد.
٣. إعداد ميزان المراجعة لمنشأة المروج.
٤. إعداد القوائم المالية لمنشأة المروج.

الإجابة

(تحليل العمليات)

م	الحسابات المتأثرة بالعمليّة	نوع الحساب	طبيعة الحساب	التأثير	يجعل
1	النقدية رأس المال	أصل حق ملكية	مدين دائن	٢٠٠,٠٠٠ (+) ٢٠٠,٠٠٠ (+)	مدين دائن
2	مصرف إيجار مقدم النقدية	أصل أصل	مدين مدين	٤٠,٠٠٠ (+) ٤٠,٠٠٠ (-)	مدين دائن
3	النقدية الآلات	أصل أصل	مدين مدين	٥٠,٠٠٠ (-) ٥٠,٠٠٠ (+)	دائن مدين
4	الأثاث الدائنون (العامر)	أصل التزام	مدين دائن	٣٠,٠٠٠ (+) ٣٠,٠٠٠ (+)	مدين دائن
5	النقدية الدائنون (العامر)	أصل التزام	مدين دائن	١٥,٠٠٠ (-) ١٥,٠٠٠ (-)	دائن مدين
6	النقدية المسحوبات	أصل عكس حقوق الملكية	مدين مدين	٦٠,٠٠٠ (-) ٦٠,٠٠٠ (+)	دائن مدين
7	القروض قصيرة الأجل النقدية	التزام أصل	دائن مدين	٧٠,٠٠٠ (+) ٧٠,٠٠٠ (+)	دائن مدين
8	إيرادات الصيانة النقدية	إيراد أصل	دائن مدين	٣٠,٠٠٠ (+) ٣٠,٠٠٠ (+)	دائن مدين
9	المدينون (العتيبي) إيرادات الصيانة	أصل إيراد	مدين دائن	١٠,٠٠٠ (+) ١٠,٠٠٠ (+)	مدين دائن
10	مصرف الرواتب النقدية	مصرف أصل	مدين مدين	٢٥,٠٠٠ (+) ٢٥,٠٠٠ (-)	مدين دائن

١. التسجيل بدفتر اليومية العامة (قيود اليومية):

التاريخ	بيــــــــان	دائن	مدين	العملية المالية
٢/١	من د/ النقدية إلى د/ رأس المال إثبات إيداع رأس المال بالبنك	٢٠٠,٠٠٠	٢٠٠,٠٠٠	١. في ٢/١ بدأت المنشأة أعمالها بأن أودع صاحبها مبلغ ٢٠٠,٠٠٠ ريال في خزانة المنشأة كرأس مال.
٢/٢	من د/ مصروف إيجار مقدم إلى د/ النقدية إثبات سداد إيجار المحل لمدة سنة مقدماً	٤٠,٠٠٠	٤٠,٠٠٠	٢. في ٢/٢ استأجرت المنشأة محلاً لمدة سنة بمبلغ ٤٠,٠٠٠ ريال، سدد نقداً.
٢/٤	من د/ الآلات إلى د/ النقدية إثبات شراء آلات نقداً	٥٠,٠٠٠	٥٠,٠٠٠	٣. في ٢/٤ تم شراء آلات نقداً بمبلغ ٥٠,٠٠٠ ريال.
٢/٦	من د/ الأثاث إلى د/ الدائنون (مفروشات العامر) إثبات شراء أثاث بالأجل	٣٠,٠٠٠	٣٠,٠٠٠	٤. في ٢/٦ تم شراء أثاث على الحساب (بالأجل) بمبلغ ٣٠,٠٠٠ ريال من مفروشات العامر.
٢/١٣	من د/ الدائنون (مفروشات العامر) إلى د/ النقدية إثبات سداد نصف المستحق لمفروشات العامر بشيك	١٥,٠٠٠	١٥,٠٠٠	٥. في ٢/١٣ تم سداد نصف المستحق لمفروشات العامر.
٢/٢٠	من د/ المسحوبات إلى د/ النقدية إثبات سحب المالك مبلغ نقدي لأغراضه الشخصية	٦٠,٠٠٠	٦٠,٠٠٠	٦. في ٢/٢٠ سحب المالك مبلغ من خزانة المنشأة قدره ٦٠,٠٠٠ ريال لشراء سيارة لابنه.
٢/٢٢	من د/ النقدية إلى د/ القروض قصيرة الأجل إثبات الحصول على قرض من البنك	٧٠,٠٠٠	٧٠,٠٠٠	٧. في ٢/٢٢ اقترضت المنشأة مبلغ ٧٠,٠٠٠ ريال من البنك بدون فائدة (قرض حسن) وأودع بخزانة المنشأة، ويستحق السداد بعد ٦ أشهر.
٢/٢٥	من د/ النقدية إلى د/ إيرادات الصيانة إثبات إيرادات صيانة محصلة نقداً	٣٠,٠٠٠	٣٠,٠٠٠	٨. في ٢/٢٥ تم إجراء بعض عمليات الصيانة لأحد العملاء بمبلغ ٣٠,٠٠٠ ريال، استلمت نقداً.
٢/٢٧	من د/ المدينون (العتيبي) إلى د/ إيرادات الصيانة إثبات تأدية خدمات على الحساب	١٠,٠٠٠	١٠,٠٠٠	٩. في ٢/٢٧ تم إجراء بعض عمليات الصيانة لمنشأة العتيبي بمبلغ ١٠,٠٠٠ ريال على الحساب.
٢/٢٩	من د/ مصروف الرواتب إلى د/ النقدية إثبات سداد الرواتب نقداً	٢٥,٠٠٠	٢٥,٠٠٠	١٠. في ٢/٢٩ تم سداد رواتب الموظفين عن شهر فبراير وقدرها ٢٥,٠٠٠ ريال نقداً.