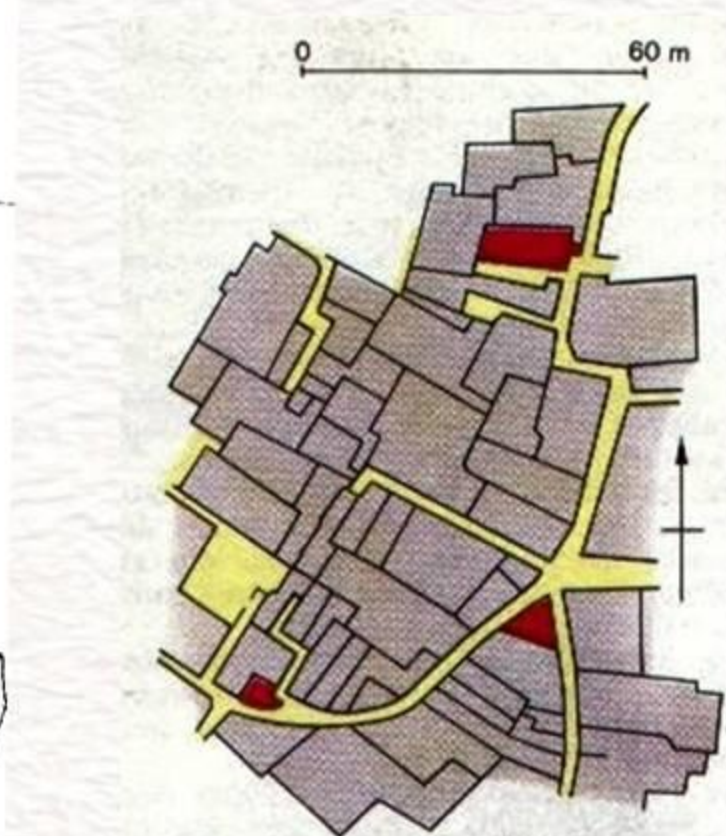
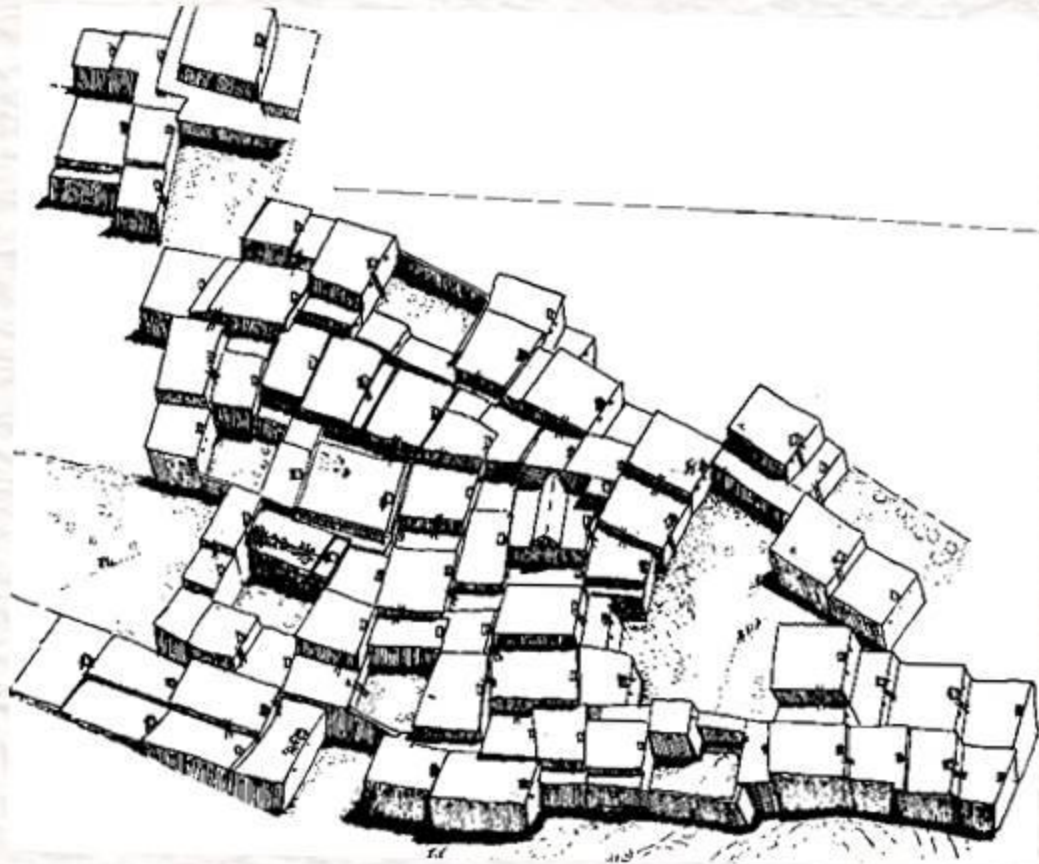


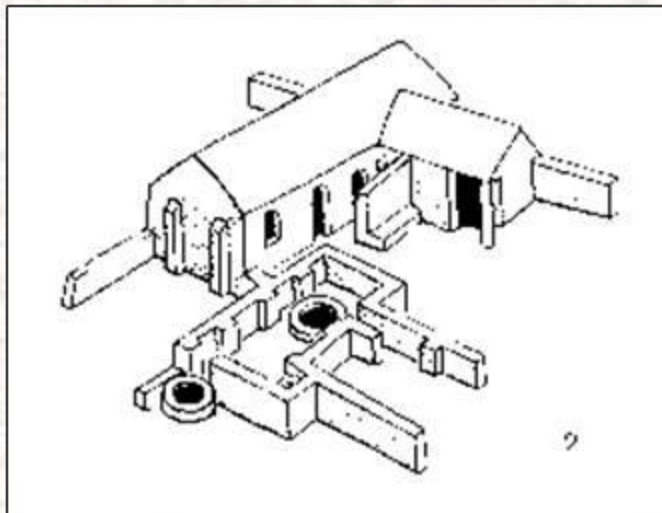
المباني السكنية في المنقة العربية
في
العصور القديمة

تطور المباني السكنية في بلاد الرافدين



Ur: Wohnviertel (siehe Typologie II, Ur/5)

تطور المباني السكنية في بلاد الرافدين

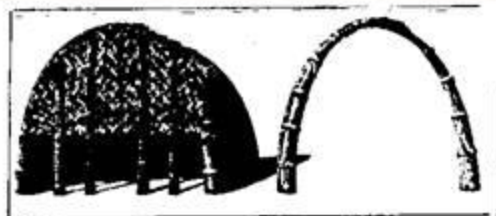


بيت ذو قاعة وسطى في تل حسونة
بلاد الرافدين، 5000 ق.م

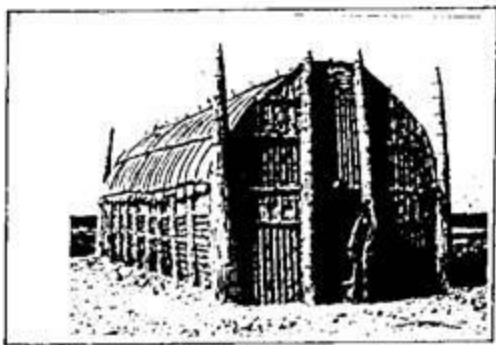




53.1

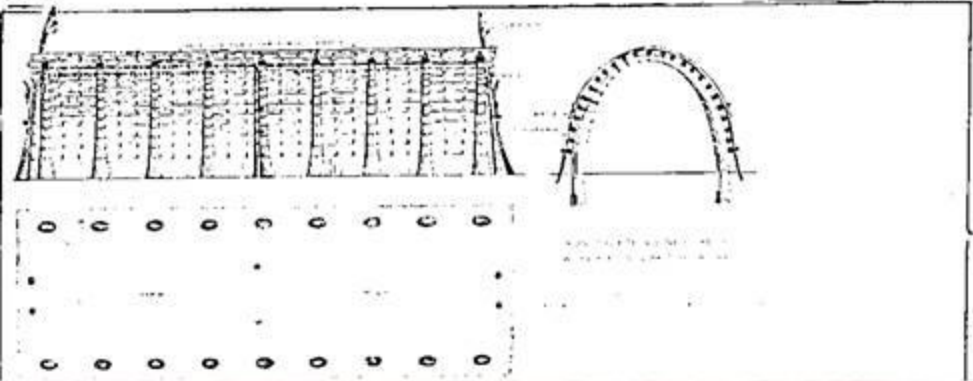


53.2
53.3



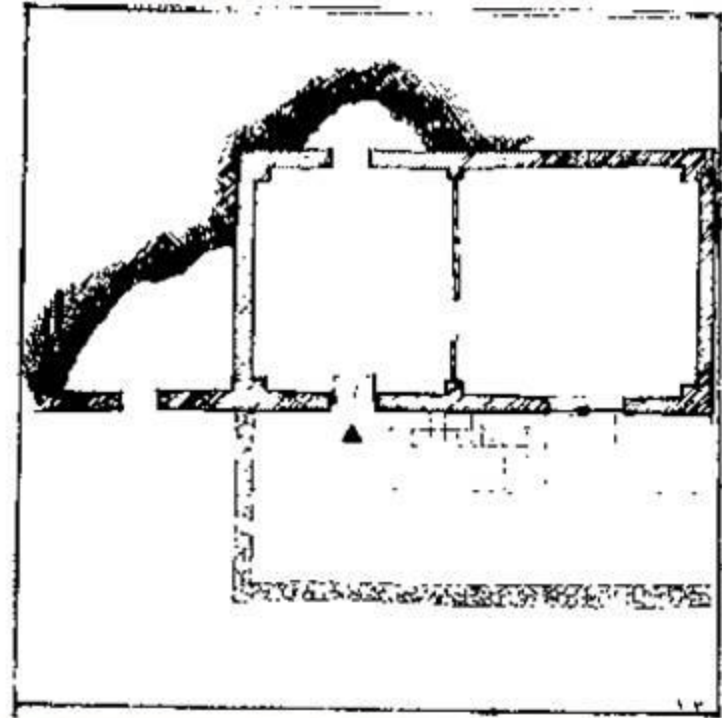
53.4

بيت من القصب ذو قاعة واحدة
منطقة الاموار، ابلاد الرافدين ما زالت
هذه الطريق متبعة



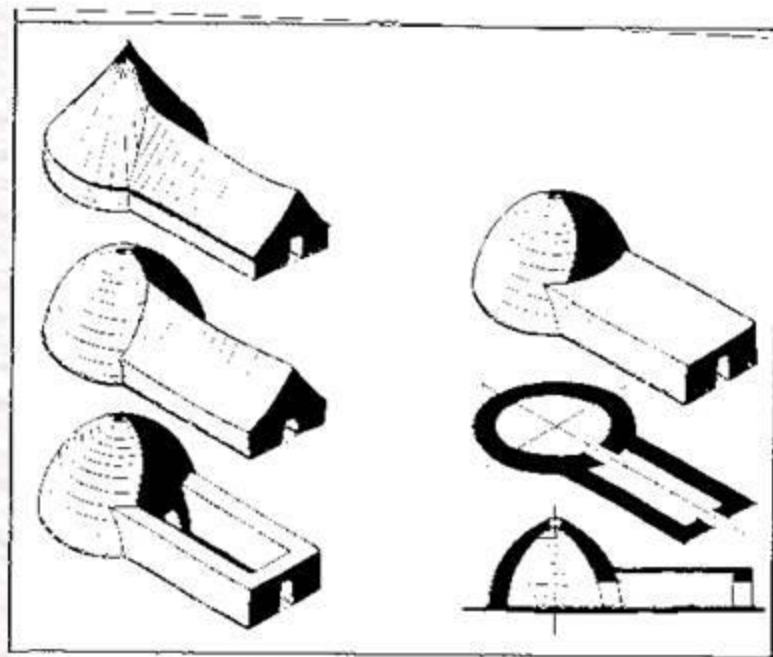
53.1

الكهف كمسكن أو كمكان للتخزين



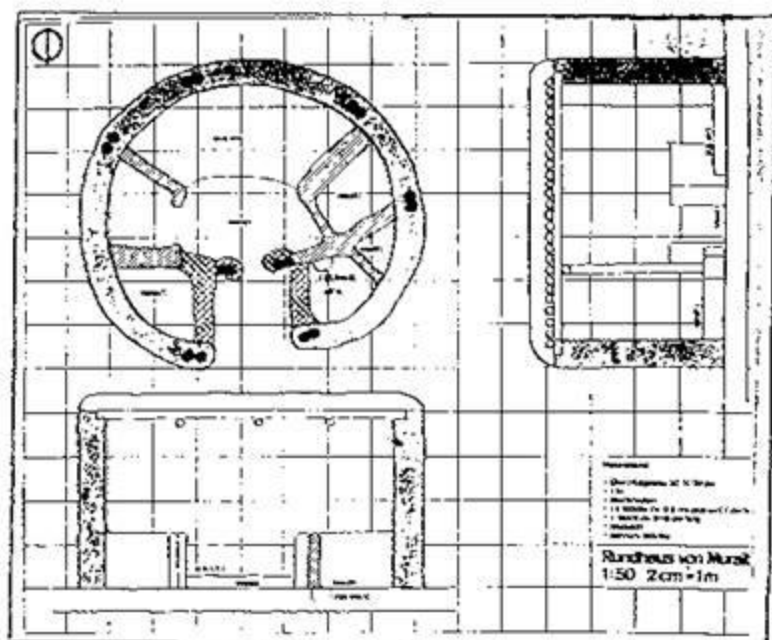
مباني سكنية من عصور ما قبل التاريخ

55.



مبنى ذو قاعة واحدة كتقليد للكهف، 6000
قبل الميلاد

56.

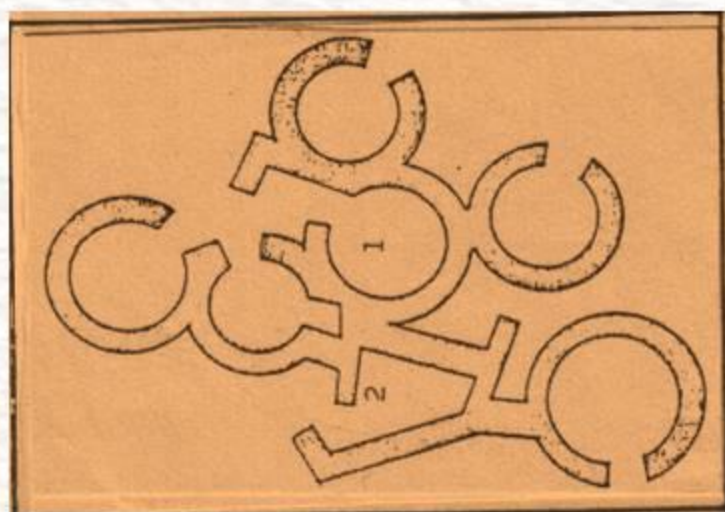


بيوت دائرية من قرية مريبط
سوريا، 8500 ق.م

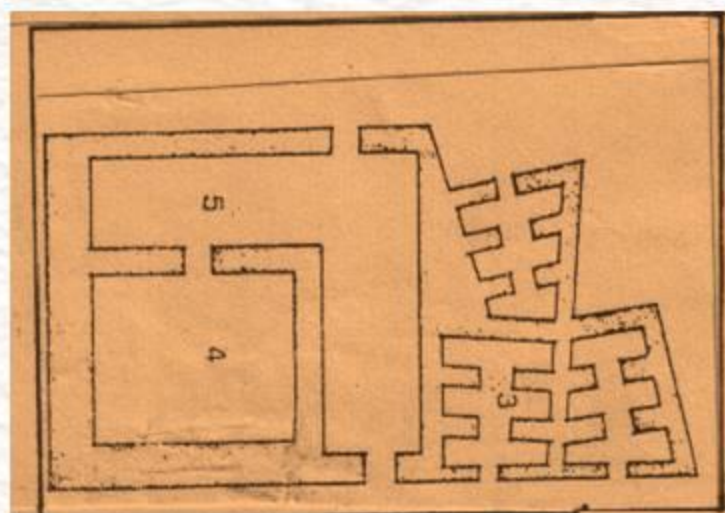
البيوت الدائرية،



مجموعة من البيوت الدائرية، حلب، سوريا، قائمة حتى في القرن العشرين



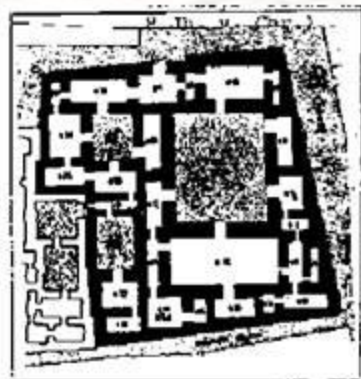
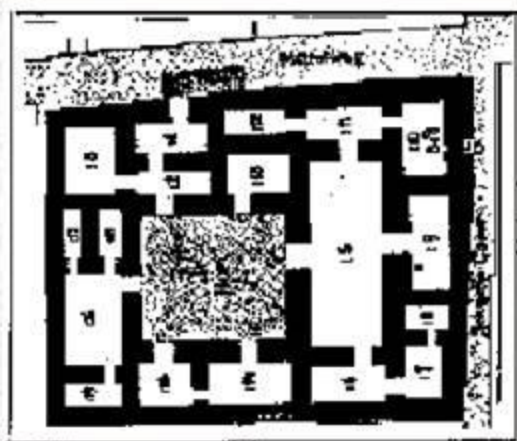
مجموعة من البيوت الدائرية، بيضا، الأردن



مباني هندسية قائمة الزاوية
500 عام بعد المباني الدائرية (الشكل المجاور)

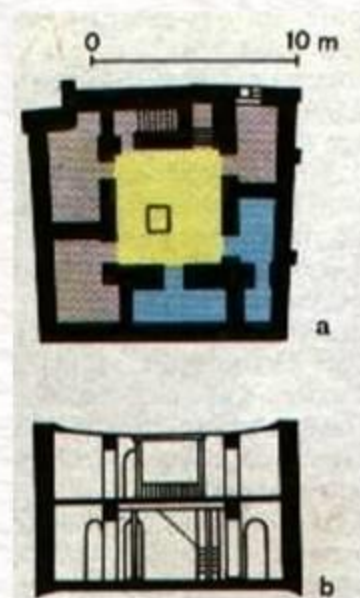
المباني السكنية في العصور القديمة

مباني المعابد في بلاد الرافدين كانت كذلك
مباني ذات افنية



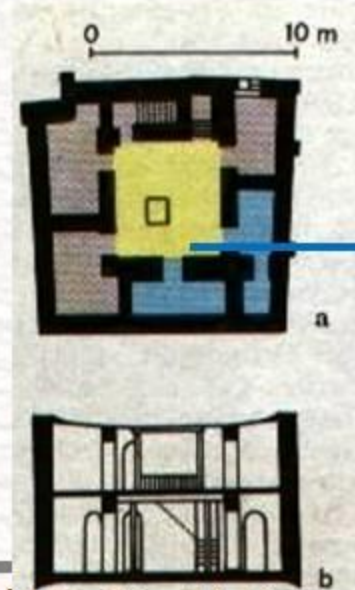
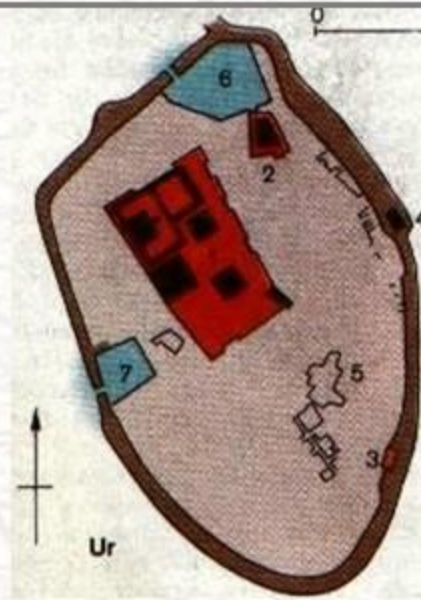
مدينة اور - بلاد الرافدين

- حي سكني عضوي التكوين
- شارع رئيسي، ازقة وازقة غير نافذة
- بيت ذو فناء

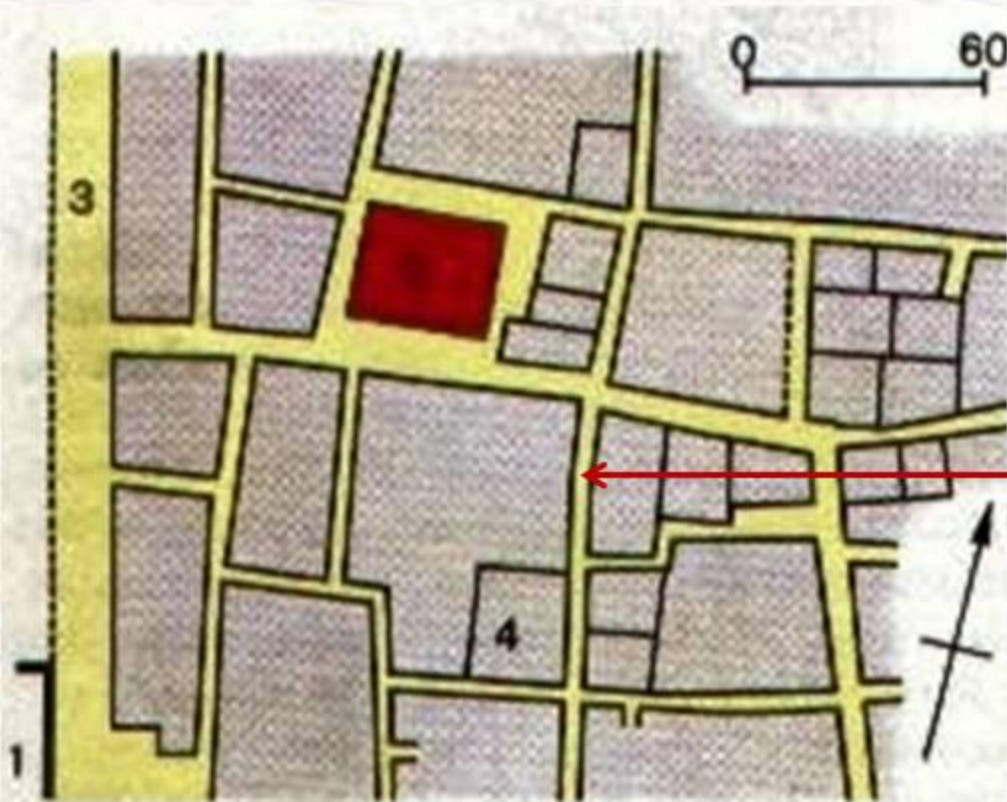


Ur: Wohnviertel (siehe Typologie II, Ur/5)

مدينة اور، إحدى الأحياء السكنية
ومسقط وقطاع لبيت ذو فناء

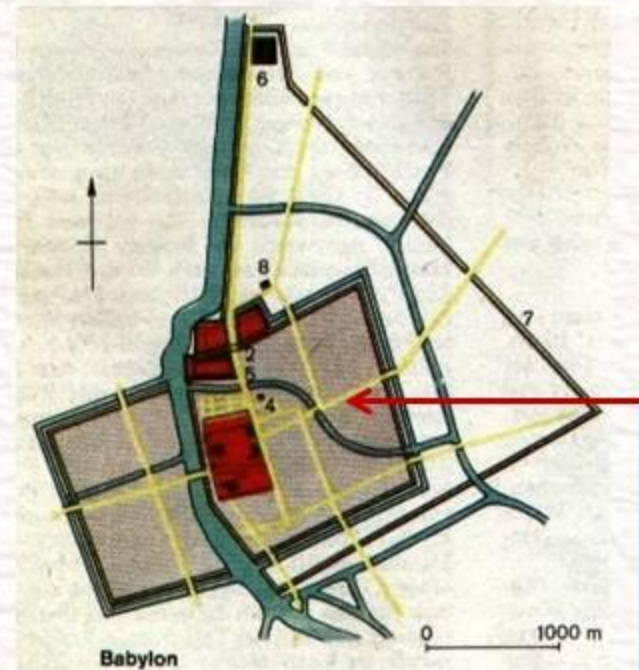


Ur: Wohnviertel (siehe Typologie II, Ur/5)



Babylon: Wohnviertel

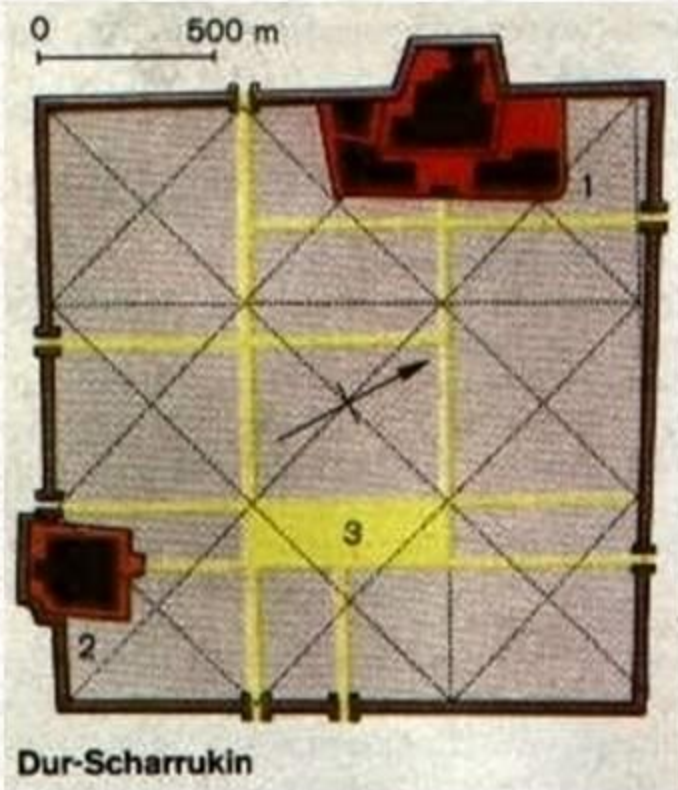
- 1 Marduk-Bezirk
- 2 Ishtar-Tempel
- 3 Prozessions-Straße
- 4 großes Wohnhaus



- مدينة بابل تعويي مخططين
- 1. المخطط المتعامد لشوارع المدينة الرئيسية
- 2. مخطط تقليدي عفوي لشوارع الأحياء السكنية

مدينة دور شاروكين (خوسراباد) مدينة مدونة للملك
سرجون الاشوري

1. المنطق المتعامد لشوارع المدينة الرئيسية والفرعية
2. انتقلت المبانى العامة على الاطراف لأسباب أمنية.



المباني السكنية في مصر القديمة



مدينة كاهون في مصر القديمة

■ مدينة صغيرة بالقرب من هرم (Sesostris III) وتستخدم كمدينة للسكن والادارة في الدولة الوسطى.

■ داخل اسوار المدينة المربعة وفي الجهة الغربية حيث الهواء السيء، يتواجد حي العمال السكني بمبانيه الضيقة والمتصلة مع بعضها البعض (شكل 6)

■ أما الجهة الشمالية حيث الهواء العليل فهي مخصصة لفلل موظفي الملك حيث مساحة الارض الواسعة ومبانيها الكبيرة (شكل 4)

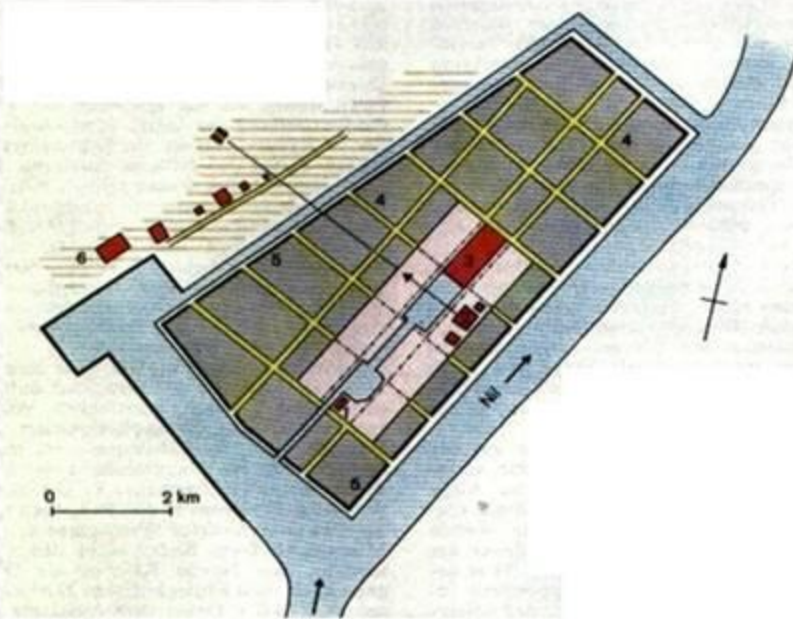
■ في الجنوب والجنوب الشرقي تقع الأحياء السكنية للطبقة الوسطى من الصناع وصغار الموظفين والتجار، ورشات العمل (شكل 5) والسوق (شكل 3)

■ أما المباني ذات الطابع السياسي والديني فقد تُرك لها مساحات بين الشوارع المتعامدة المكونة للمدينة ليس كمركزاً وإنما كمناطق وسطية تلتفح الأحياء المختلفة من حولها

تخطيط المدن في مصر القديمة - مدينة طيبة

مقدمة

- كانت مدينة طيبة لمئات السنين عاصمة الدولة الوسطى والحديثة وكان الآلة آمون بدأت كمدينة صغيرة وجانبية لتتحول فيما بعد إلى عاصمة مشهورة عالمياً سُميت بمدينة المائة بوابة
- شكل المدينة يأخذ شكل شبه المنحرف بطول 6-1 كم، وتقع بين نهر النيل من جهة وقناة من الجهة الأخرى على الطريق الصحراوية حيث يقع خلفها مدينة الأموات
- شبكة الشوارع المتعامدة تُقسم المدينة إلى مجموع من أحياء سكنية هندسية الشكل

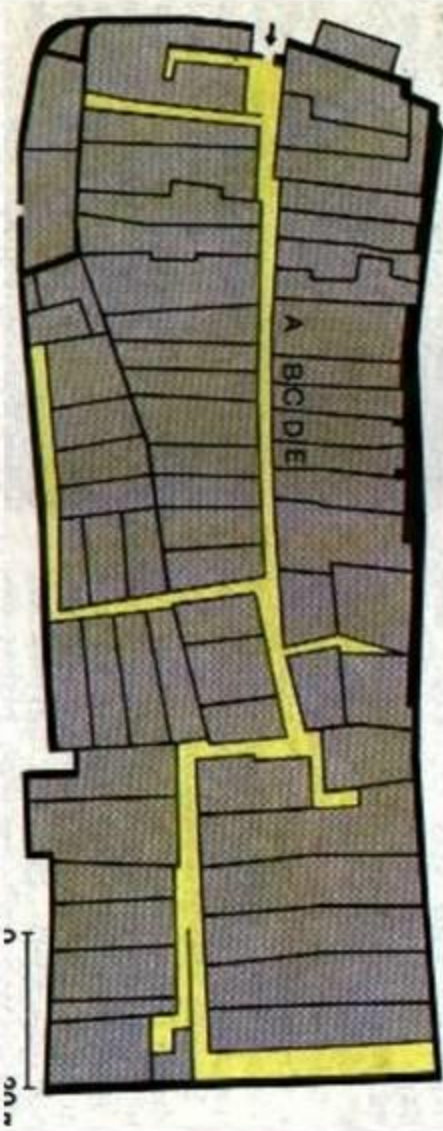


- الأحياء السكنية
- المباني السكنية
- القصور

المناطق السكنية في مصر القديمة

دير المدينة

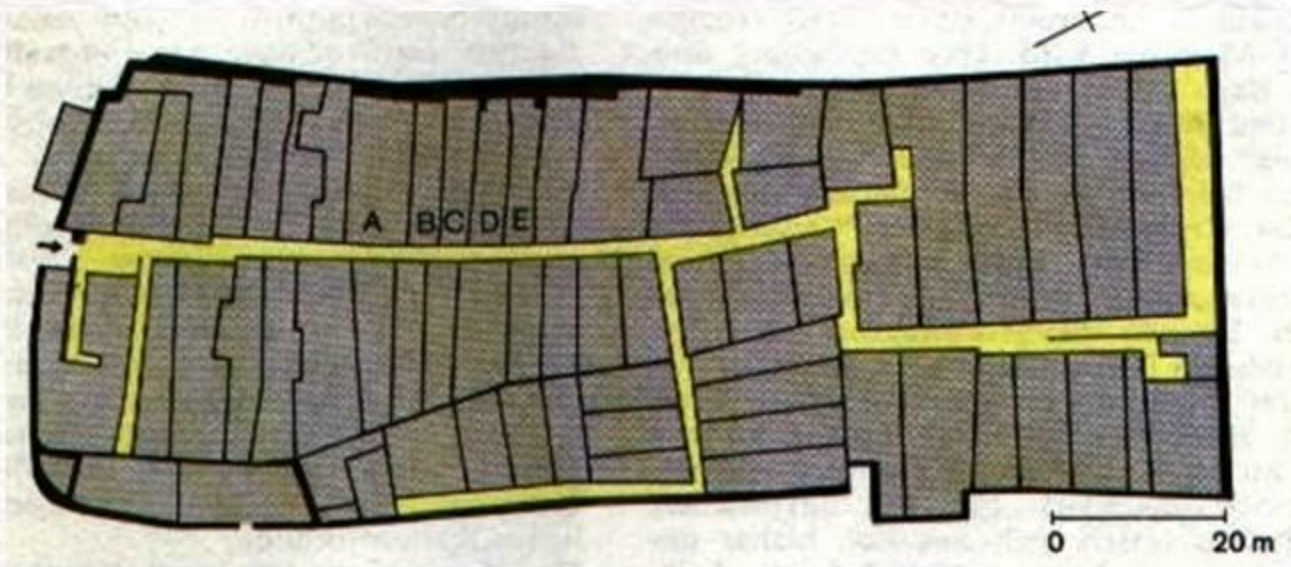
- غالبية السكان يعيشون في بيوت صغيرة (خشة) تتكون من القصب والطين وتقع بين القبور والمستنقعات المائية
- في هذه المدن المكتظة ظهر البيت المتصل (Row House) كنموذج مهم من النماذج السكنية، ويمكن ملاحظة استخدام هذا النموذج في مدن شتى كدير المدينة، عمارنة وكاهون
- تصطف هذه المباني المتصلة في صفوف متوازية عمودية على الشارع وضلعها الأقل عرضاً يمثل الواجهة الامامية للمبنى وذلك لاستغلال مساحة المبنى والارض على أكمل وجه
- تشكل مناطق العمال السكنية نمودجاً جديداً من المناطق السكنية قامت بتشيدته الحكومات المتعاقبة وذلك لإقامة العمال أثناء تنفيذ المشاريع الضخمة كالأهرامات والمعابد



الأحياء السكنية في مصر القديمة - دير المدينة

مدينة العمال في دير المدينة

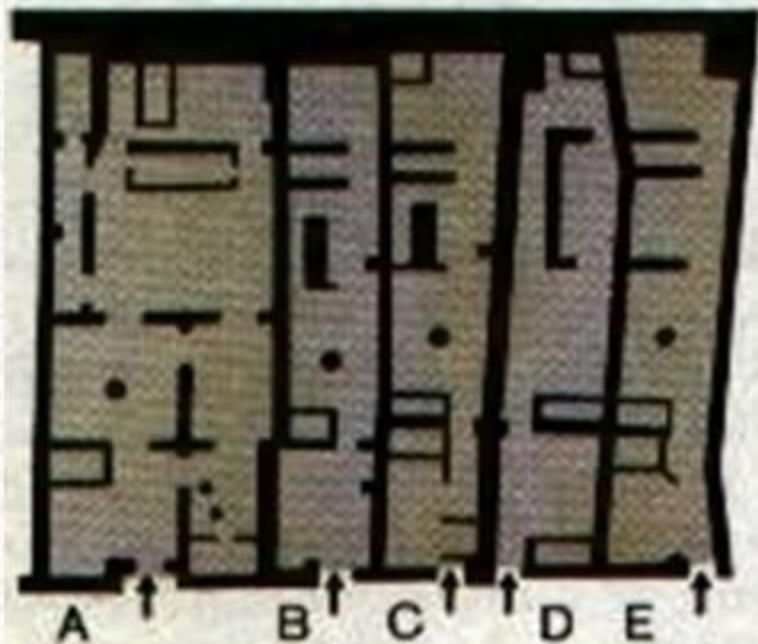
- يعود تاريخ هذه المدينة الى عهد الرامسيون وتقع بالقرب من المعابد الجنائزية الخاصة بهم
- مساحة المدينة 50 X 145 متر، وتقع داخل سور له بوابة واحدة مراقبة بصورة مستمرة
- على طول أزقة المدينة ينتشر حوالي سبعون بيت سكني (مباني متصلة) والتي سكنها أبان حكم رمسيس الثاني ما يقارب من (120) عائلة



المباني السكنية في مصر القديمة - دير المدينة

دير المدينة

المبني يشغل مساحة القطعة بأكملها والتي يبلغ طولها (10 - 18) متر، أما عرضها فيبلغ (4-9) أمتار. بلغ طول الوحدة في بعض الأحيان الثلاثون متراً. أما مساحة البيت فتتراوح بين (30-160) متراً مربعاً وذلك تبعاً لحجم العائلة، ومنزلتها الاجتماعية

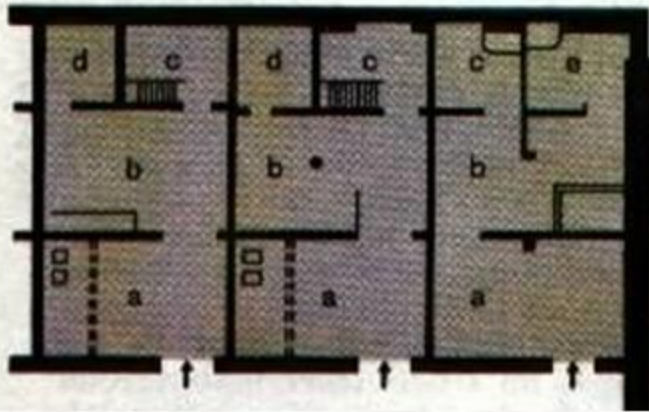


Deir el Medina: Reihenhäuser

المباني والاحياء السكنية في مصر القديمة

العمارة

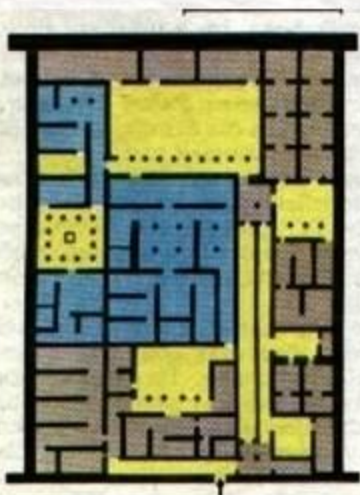
- جميع المباني السكنية للطبقة الفقيرة في العمارة موحدة (نفس مساحة قطعة الأرض)
- توجيه المبني شرق - غرب على شوارع متجهة شمال - جنوب حيث حركة الهواء العليل
- المساقط الأفقية موحدة وتُظهر نفس التوزيع الفراحي في ثلاثة مناطق خلف بعضها البعض (a = قاعة أمامية، b = معيشة، c = مطبخ، d = نوم)
- عدد المباني يبلغ 73 مبني. ففي حين تبلغ مساحة كل مبني 10 X 20 متر فإن مساحة قطعة الأرض تبلغ 170 متراً مربعاً، وإن دل هذا على شيء، فهذا يدل على إحترام أخناتون للإنسان بصورة أفضل من الحكام من قبله (طيبة المكروهة)



المباني والاحياء السكنية في مصر القديمة

- أما الموظفون فهو يقطنون في مباني كبيرة ذات أفنية واسعة ويظهر المبنى هنا السمات المميزة للمباني السكنية الراقية في مصر القديمة وهي:
 - ❖ مركز البيت منص لسيد البيت
 - ❖ جانبي البيت منص لسيدة البيت
- بيت السيد متجه شمالاً نحو الفناء الرئيسي. وعد الفناء الرئيسي تقع قاعة مستعرضة يصل المرء من خلالها إلى القاعة الرئيسية العميقة ذات الأعمدة الأربعة (Hypostyle). خلف تلك القاعة وبشكل محوري يقع فناء السكن الخاص بسيد البيت وغرفة النوم والعمارة

هذا التكرار للقاعة المستعرضة والفراغ العميق من خلفها تم إقتنائه فيما بعد في المباني الدينية ليشكل عنصر أساسي لها



Kahun: Beamtenwohnhaus (s. Typ. I)



Amarna: Villa eines hohen Beamten

