

# النمو الجسمي في مرحلة المراهقة



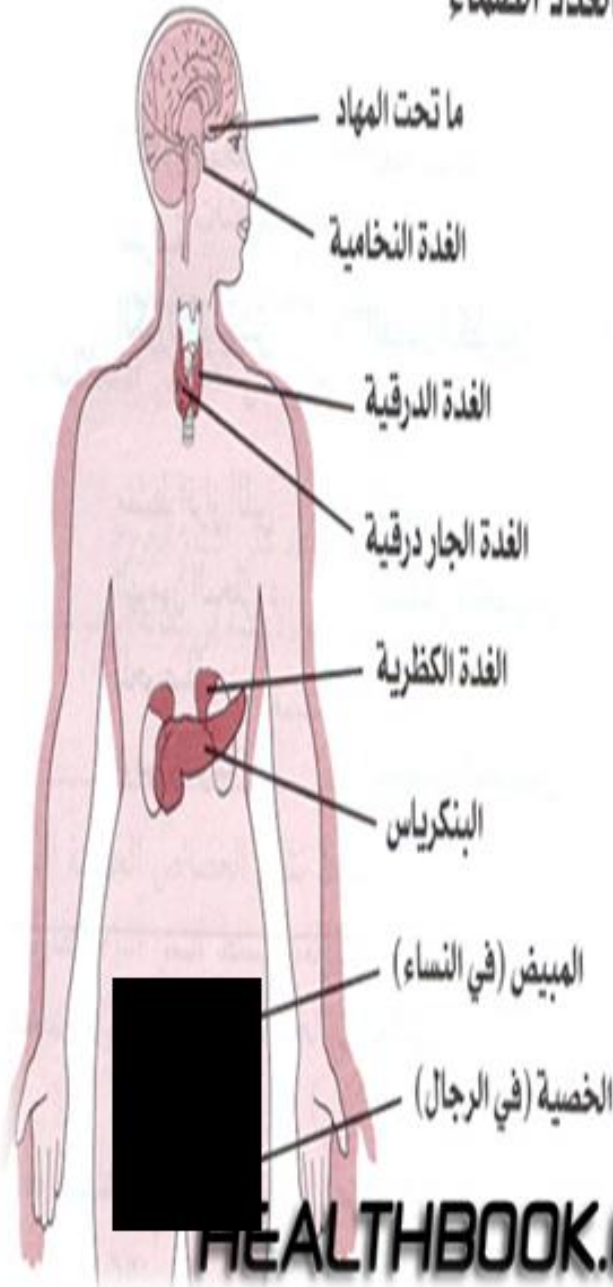
# أهم خصائص النمو الجسمي في المراهقة :

- يتحول الفرد في مرحلة المراهقة من فرد لا جنسي الى فرد جنسي قادر على الانجاب .

- تقريبا يبلغ الذكور بين سني ١٢ - ١٤ أما الاناث فيبلغن بين سني ١١-١٣

- يعتبر تأخر البلوغ عن سن ١٥ أمر ينبغي الانتباه إليه وإجراء بعض الفحوصات الطبية خاصة عندما لا توجد علامات تنبئ بحصوله.

هاز الغدد الصماء



# ما هي الغدد المسؤولة عن حصول البلوغ؟؟

## قبل حدوث البلوغ بسنة أو سنتين، يتغير نشاط الجهاز الغدي لدى الفرد:

- تفرز الغدة النخامية هرمونات لتنشيط الغدد التناسلية.
- تفرز الغدة النخامية هرمونات تكف نشاط الغدة  
الصنوبرية والغدة التيموسية
- يزيد افراز هرمون النمو والذي ينشط النمو الطولي
- نتيجة للتراكم التدريجي للهرمونات الجنسية قبيل البلوغ  
فإن الدافع الجنسي قد يظهر على بعض الأطفال دون  
ان يُنْتَبه له.
- بعد ذلك يتم نضج الغدد الجنسية وتقوم بوظائفها  
المختصة لكل جنس.

# إن التحليلات المخبرية والأشعة تدل على وصول الفرد لمرحلة البلوغ أم لا، من ذلك:

- تحليل الدم لمعرفة نسب الهرمونات الجنسية
- تحليل البول لمعرفة وجود الحيوانات المنوية وهرمون  
الاندروجين
- خلو البول من مادة الكرياتين والتي يدل وجودها على  
عدم البلوغ
- كما أن الأشعة يمكن الاستفادة منها في تحديد البلوغ  
والتنبؤ به .

ما هي الهرمونات الجنسية للذكر والأنثى؟!

هرمونات الذكورة:

الاندروجين ، التستوستيرون

هرمونات الانوثة:

الاستروجين ، البروجسترون

- يتأثر البلوغ بكل من العوامل الوراثية بالدرجة الأولى، والعوامل البيئية كالتغذية والمنطقة المناخية والحالة الصحية للفرد.

# تأثير توقيت البلوغ :

- شعور الذكور المبكرين في البلوغ بالفخر على العكس من الاناث
- مشكلة تعامل الكبار مع البالغين وفقا لأجسامهم وليس أعمارهم.!!؟؟
- شعور المتأخرون بالنقص
- المبكرات أكثر عرضة للاستغلال.
- مفهوم الذات أعلى لدى المبكرين بعكس الاناث.
- الفرق بين المبكرين والمتأخرين أكثر من الفرق بين المبكرات والمتأخرات من الناحية النفسية .



## التغيرات الجسمية الأخرى:

- ازدياد الطول
- اختلاف نسب الجسم
- تبدل الصوت
- زيادة الهرمونات الجسمية
- حب الشباب
- ساعات النوم





## الآثار المترتبة على التغيرات الجسمية

زيادة الاهتمام بالجسم

الحاجة للتكيف مع التغيرات

زيادة الحاجة للغذاء

تغير تعامل الآخرين

تأثير الوضع الصحي العام للمراهق

# الجانب العقلي في مرحلة المراهقة



## أولاً: الذكاء.

- يستمر الذكاء في الزيادة خلال مرحلة المراهقة إلا أنه بنسبة أبطأ عما كان عليه في السابق، ويتوقف الذكاء عن الزيادة بعد سن ١٨ سنة.

- إذا كان الذكاء يتوقف عن النمو بعد عمر ١٨ ، فلماذا تختلف عقلية الشباب عن الكبار؟؟؟ لماذا لا يكونون مثل بعضهم ما دام الذكاء يتوقف مسبقاً؟؟؟

## ثانياً: القدرات الخاصة.

ويقصد بها النشاط العقلي المقتصر على نشاط معين

ما الذي يحدث لهذه القدرات الخاصة في مرحلة المراهقة؟؟

اتضح  
القدرات

الثبات النسبي

اتضح الفروق  
الفردية

اتضح الفروق  
بين الجنسين

# الفروق بين الجنسين في القدرات الخاصة

## يتفوق الاناث في

القدرة العددية

الترجمة  
والطلاقة اللفظية  
في القدرة اللغوية

القدرة على  
ادراك العلاقات  
الاجتماعية

## يتفوق الذكور في

القدرة الرياضية

الجانب التحليلي  
والاستنتاجي في  
القدرة اللغوية

القدرة المكانية

القدرة الميكانيكية

القدرة المنطقية  
الاستدلالية



# برأيك، ما أسباب وجود الفروق بين الجنسين في القدرات الخاصة ؟







بمعرفتك للخصائص  
العقلية والقدرات الخاصة  
في مرحلة المراهقة،  
أنت أخصائية نفسية،  
كيف تستفيدي منها في  
الارشاد المهني؟؟

## ثالثاً: التفكير المجرد:

ويعني القدرة على القيام بالعمليات العقلية دون التقيد بالمحسوس.

ويعد أبرز التغيرات العقلية في مرحلة المراهقة، إذ يستطيع المراهق افتراض الفروض واختبارها عقلياً دون الحاجة لاختبارها على أرض الواقع. وتظهر هذه القدرة في القدرة على حل المشكلات. والمسائل ذات المتغيرات الكثيرة فيتعاملون معها جميعاً في وقت واحد بعكس الطفل ، ويمكن التفكير المجرد الفرد من التحليل والتركيب ومناقشة الاحتمالات الممكنة وغير الممكنة.

**تجربة القينات .**





# نمو العمليات العقلية الأخرى:

1

الادراك: يصبح الادراك أوسع وأبعد مدى

2

الانتباه و التذكر: يتسع المدى الزمني للتذكر ويتحول من التذكر الآلي في الطفولة إلى تذكر معنوي، كما يتأثر التذكر بالميل ، ويقل تذكر المراهق للأرقام لأنه تذكر مباشر يقل مع التقدم في العمر ، كما يقل الكف الرجعي ، وتنمو قدرة الفرد على الفهم العميق والانتباه الأطول المركز على التعلم ،

3

الخيال: يكون الخيال مرتبط بالتفكير، وينمو الارتباط كلما اقترب من الرشد، ويكون محتوى خيال المراهق عبارة عن مشاعر وأفكار وملء بالحس الفني بعكس الطفولة الذي يركز خياله على الأفعال والأعمال ، كما تزداد أحلام اليقظة والتي تساعد على حل المشكلات كما يتميز خيال البنات بأنه خصب أكثر من الذكور

4

الميل: تتضح الميل في المراهقة وتتأثر بالذكاء والقدرات العقلية وهي مهمة في المراهقة لدراسة المراهق ومهنته

## رابعاً: تكون الاتجاهات وبلورتها:

يُعرف الاتجاه: موقف عقلي  
تجاه موضوع ما، يجعل الفرد  
يسلك سلوكاً واحداً تقريباً في  
المواقف المشابهة.

وهناك تشابه طفيف بين  
الميول والاتجاهات:



# الفرق بين الميول والاتجاهات

يعرف الميل بأنه: يسمى الميل المكتسب أو الاهتمام وهو اتجاه نفسي موجب

أما الاتجاه: استعداد وجداني مكتسب ، ثابت نسبياً يحدد شعور الفرد وسلوكه إزاء موضوعات معينة .

الاتجاهات	الميول
* قد تكون ايجابية أو سلبية	دائماً ايجابية
* قد يكون موضوع الاتجاه أشياء عامة أو أشخاص أو جماعات أو فكرة أو اتجاه نحو الذات .	تقتصر على الأشخاص والأشياء الخاصة والنوعية كالميل لصديق أو نشاط رياضي أو نشاط اجتماعي معين .
• تتساوى في قوتها مع الميول لكنها تنتظر حتى يأتي الوقت المناسب للتعبير عنها .	أكثر فاعلية في توجيه النشاط لان الإنسان يبحث عما يشبع ميوله .
* ثابتة نسبياً عند الفرد	تختلف الميول باختلاف السن والجنس والبيئة والحضارة

# أهمية تكوين الاتجاهات في مرحلة المراهقة

- تعد مرحلة المراهقة مرحلة مهمة في تكوين اتجاهات جديدة ، أو بلورة اتجاهات سابقة تكونت في أواخر الطفولة.
- قد يتطور اتجاه معين أو مجموعة اتجاهات وتقوى لتكون عقيدة أو مبدأ.
- تتكون الاتجاهات بطريقة عاطفية انفعالية، ثم تقوى بطريقة عقلية.
- تتكون الاتجاهات من المواقف التي يمر بها الفرد أو ما يسمعه أو يقرؤه.



- خطورة تكوين الاتجاهات في هذه المرحلة ليس فقط لأنه سيسلك الفرد نحوها، ولكن قد تتكون اتجاهات معينة أو تتبلور في هذه المرحلة ربما تكون غير جيدة وتقوى مع مرور الأيام، ويكون الشخص انتقائياً في المعلومات التي ترده نحو هذا الاتجاه، فيستبعد ما لا يوافق اتجاهه ويأخذ بما يؤيد اتجاهه، وإذا ما قوي الاتجاه فإنه من الصعوبة تغييره فيما بعد.

- لذا لابد من تكوين اتجاهات ايجابية نحو الشباب بشكل عام والمراهقين بشكل خاص، وتحصينهم من الاتجاهات وخاصة المضادة للمجتمع وقيمه ودينه، وأن تكون طريقة تكوينها بصورة انفعالية وعرفية حتى تقوى بشكل جيد.