

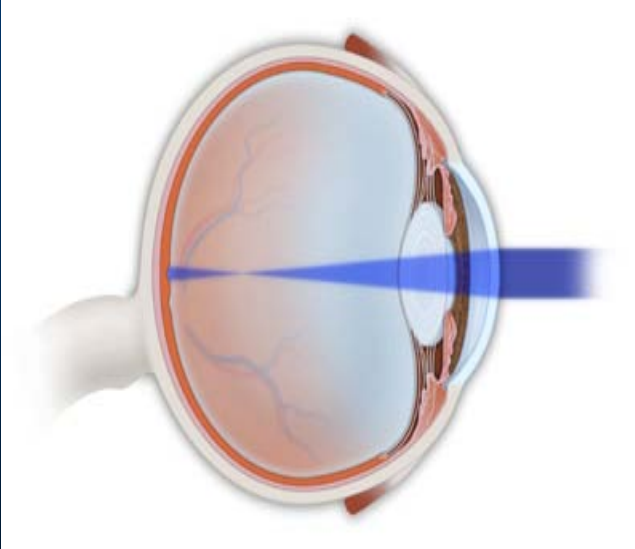
العيوب الإنكساريه

د عبدالرحمن المعمر
الأستاذ المساعد بكلية الطب
جامعة الملك سعود
إستشاري طب وجراحة العيون

- تعتبر العيوب الإنكسارية من أكثر المشاكل المتعلقة بالعين في جميع أنحاء العالم
- واحد من كل أربعة أشخاص يعاني من العيوب الانكسارية

قصر النظر MYOPIA

- يكون تجمع الأشعة الساقطة على العين أمام الشبكية
- يحدث هذا نتيجة زيادة في طول محور العين الأمامي الخلفي أو تحدب عدسة العين أو القرنية



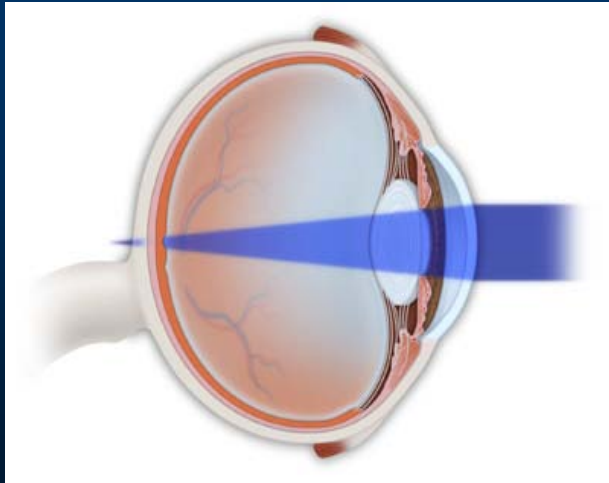
■ يبدأ الإحساس بقصر النظر (عدم رؤية الأشياء البعيدة
بوضوح) بعد سن الخامسة

■ يستمر قصر النظر في الازدياد مع مرور السنين عند
بعض المصابين و بنسب متفاوتة وفي الغالب تثبت قوة
قصر النظر في أوائل العشرينات

- لا يوجد أسباب مؤكدة لحدوث قصر النظر
- الجانب الوراثي له دور في حدوث قصر النظر
- مزاولة الأعمال القريبة من العين مثل القرب من شاشات التلفاز او الكمبيوتر أو القراءة قد تؤدي إلى زيادة قصر النظر في من لديه القابلية لذلك

بعد النظر HYPEROPIA

- يكون تجمع الأشعة الساقطة على العين غير مركزة على الشبكية وتتجمع خلف الشبكية
- يحدث هذا نتيجة قصر محور العين الأمامي الخلفي أو نتيجة تغير بالعدسة أو القرنية



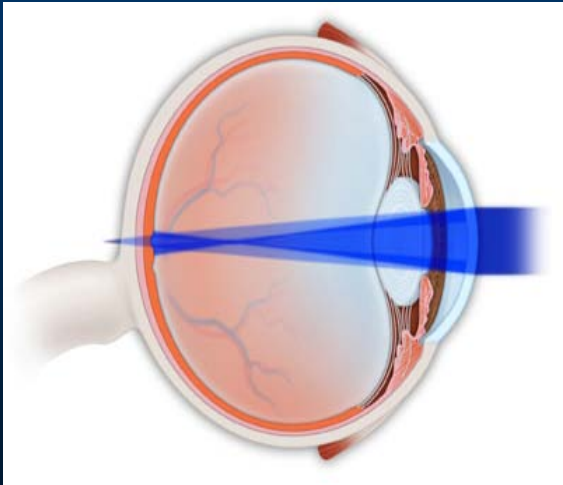
■ يبدأ الإحساس بطول النظر في نهاية العشرينات أوائل
الثلاثينات بحيث يلاحظ الشخص انخفاض قدرته على
القراءة و مع مرور السنين لا يستطيع الشخص رؤية
الأشياء القريبة والبعيدة

■ من علامات طول النظر لدى الصغار هو حدوث الحول

- لا توجد أسباب مؤكدة لحدوث طول النظر
- الجانب الوراثي قد يكون له دور

اللابؤية (انحراف القرنية) (الاستجماتيزم)

- عندما يكون سطح القرنية محدباً بشكل غير منتظم مما يؤدي إلى تجمع الضوء في عدة نقاط على الشبكية
- الشخص المصاب بالاستجماتيزم تكون الرؤية لديه غير دقيقة حسب درجة تحذب القرنية



طول النظر بعد سن الأربعين

PRESBYOPIA

■ يحدث نتيجة تغيرات تحدث للعدسة من جراء ضمور العضلات الداخلية للعين

■ يصبح الإنسان غير قادر على القراءة رغم تمتعه بنظر جيد للبعيد

- العيوب الانكسارية لدى الأطفال
- كيف تعرف أن لدى الطفل ضعف في البصر
- أهمية فحص النظر واستخدام التصحيح المناسب



طرق تصحيح العيوب الانكسارية

■ النظارة الطبية :

تعتبر النظارة الطبية من الوسائل الأكثر شيوعاً وسلامة
من بين كل الوسائل

- يصح قصر النظر بالعدسات المقعرة (المفرقة)
- كلما زاد قصر النظر كلما احتيج الى عدسات اكثر سماكة
- تبدو الأشياء أصغر من حجمها الطبيعي

- يصحح طول النظر بالعدسات المحدبة (المجمعة)
- كلما زاد طول النظر كلما احتيج إلى عدسات أكثر سماكة
- تبدو الأشياء أكبر من حجمها الطبيعي

■ اللابؤرية (الإستجماتزم) فيصح بالعدسات الإسطوانيه
وهي عدسات تصحح الرؤيه على محور معين حسب
حالة الشخص

■ فتحتاج إلى دقه في تحديد المحور المناسب للعدسة

■ و يمكن تصحيح اللابؤرية بحدود ٦ درجات فما أقل

■ طول النظر المتأخر يتصحح بواسطة عدسات مقعرة
(مجمعة)

■ يتم التدرج في قوة العدسة حسب سن و حاجة الشخص

العدسات اللاصقة

■ تستخدم العدسات اللاصقة لتصحيح جميع العيوب الإنكسارية كما هو الحال مع النظارات الطبية

■ وهي أنواع:

- العدسات اللينة
- العدسات المزدوجة
- العدسات الصلبة

العدسات اللاصقة

■ مميزاتها أنها:

- لا تسبب تغيراً في بعد أو حجم الأشياء المرئية
- جمالياً مقبولة أكثر
- تعطي مرونة أكثر للشخص خصوصاً لمن يمارس الألعاب الرياضية

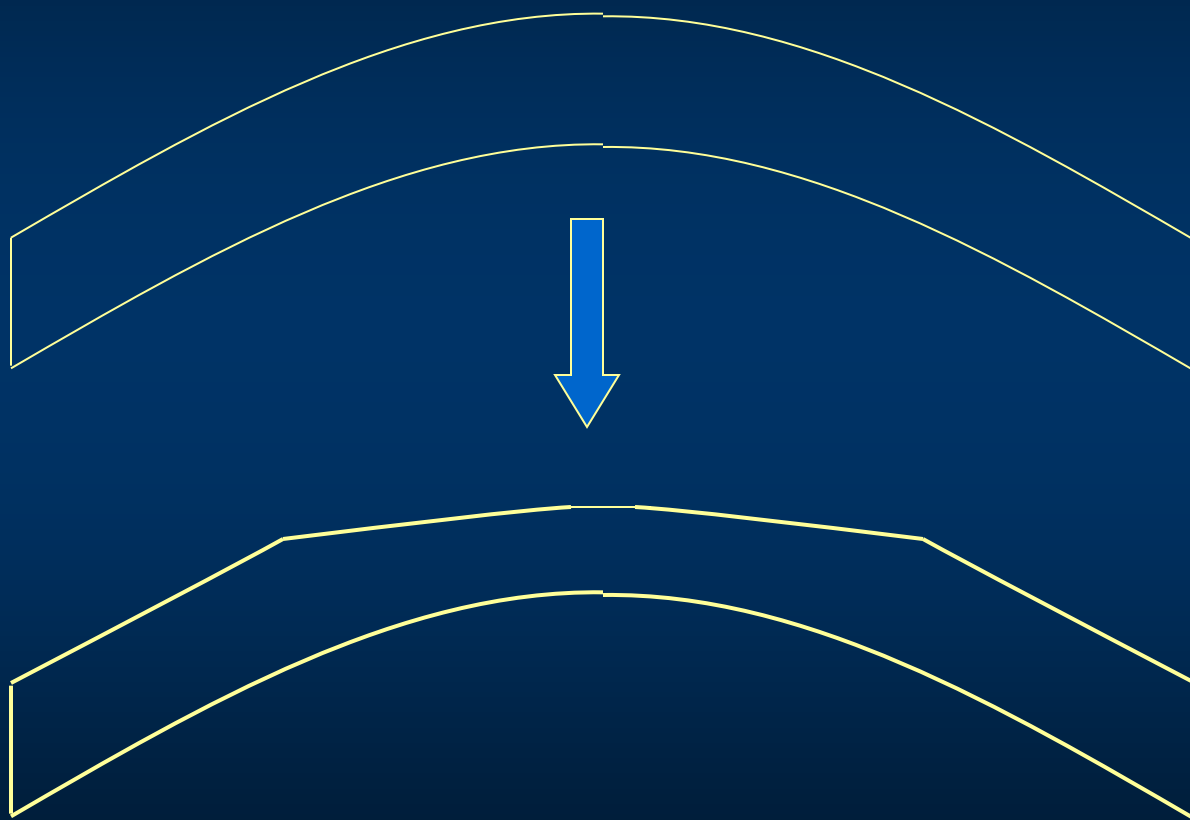
■ سلبياتها:

- تحتاج إلى عناية تامة
- قد تسبب في جفاف العين، الحساسية و في حالات نادرة تسبب التهابات في الملتحمة أو القرنية
- تختلف فترات اللبس من شخص إلى شخص
- حسب عامل السن، المناخ، العمل

الأكزيمر ليزر

■ بدء استخدام الليزر لعلاج العيوب الإنكسارية منذ عام ١٩٨٣م

■ يعتمد العلاج بالليزر على أحداث كحت دقيق على سطح القرنية و هذا يغير من القوة الإنكسارية للقرنية فيصح العيب الإنكساري



يستخدم لعلاج:

- قصر النظر
- طول النظر
- اللابؤرية (الاستجماتزم)

■ العمر

■ ثبات النظر

■ التاريخ المرضي

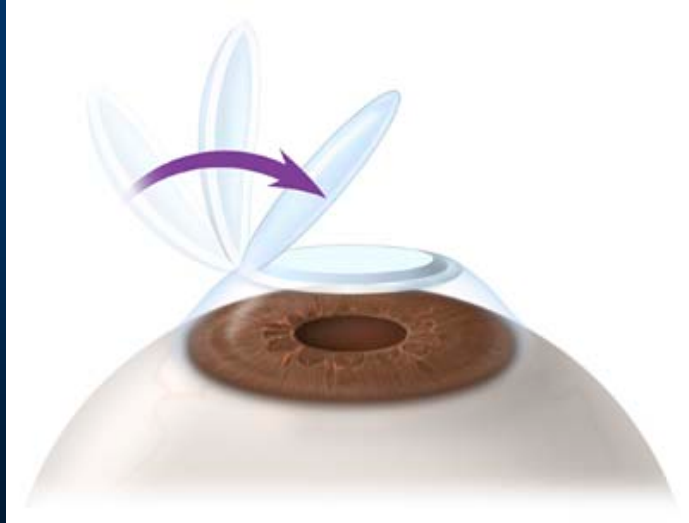
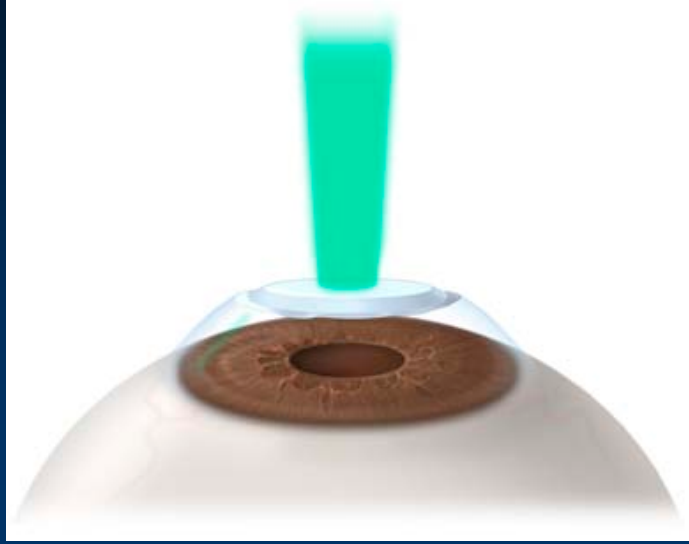
■ الحمل، داء السكري، الأمراض المؤثرة على مناعة الجسم

■ أمراض العيون:

● المياه البيضاء

● المياه الزرقاء

● جفاف العين الشديد



■ الليزر

■ الليزك

■ اللازيك

■ ابي ليزك



■ ايجابياتها:

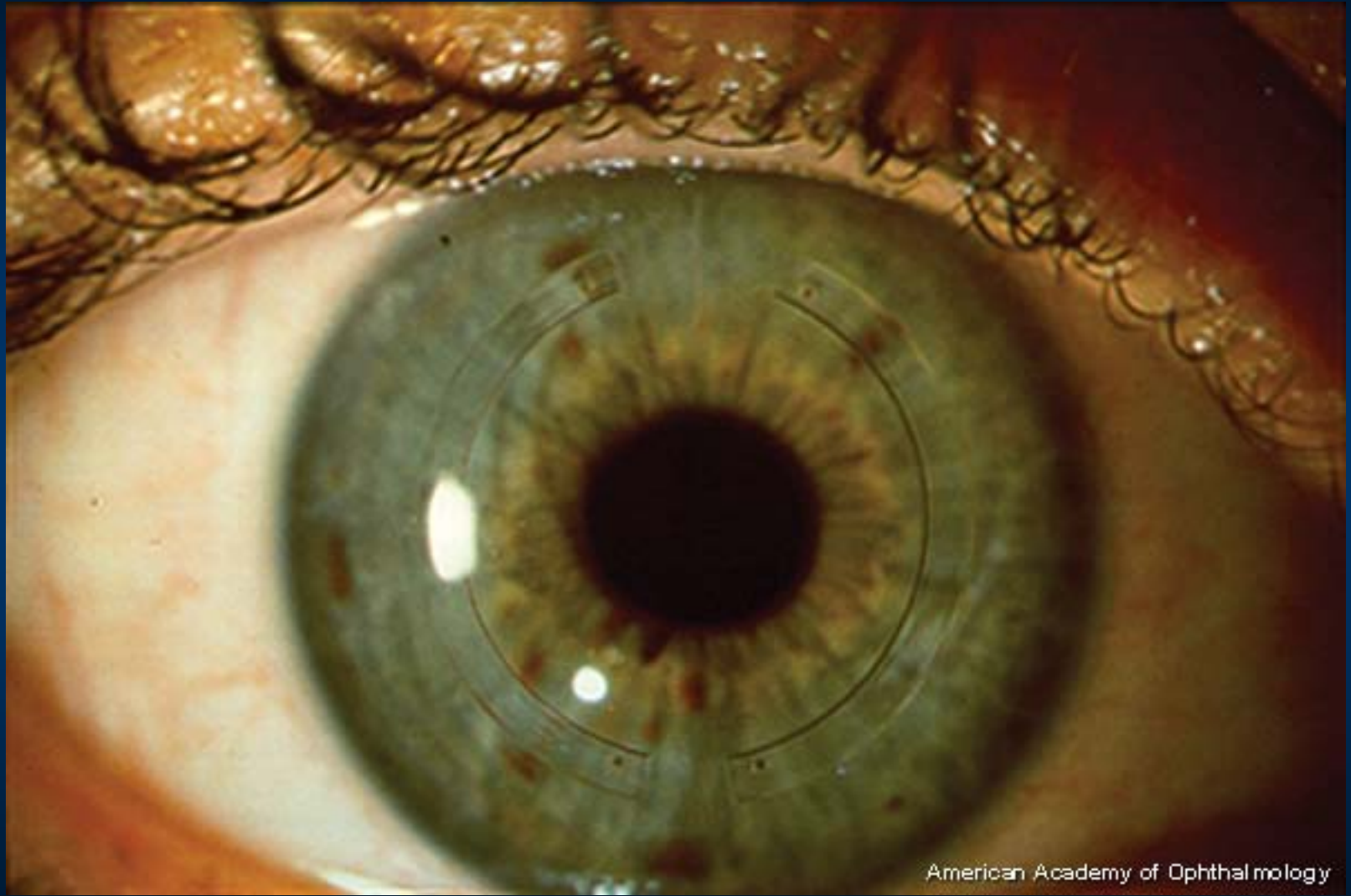
● التخلص من النظارة و العدسه

■ سلبياتها:

- جفاف العين
- رؤية هالات حول الضوء
- عودة حدوث العيوب الإنكساريه
- الالتهابات الجرثومية
- تحجب القرنية

زراعة الحلقات

- زرع الحلقات في أطراف القرنية
- و تستخدم حالياً لعلاج اللابؤرية (الإستجماتزم) الشديد
- تعتبر علاج مؤقت و لازالت تحت الدراسة



American Academy of Ophthalmology

ازالة العدسة البلورية

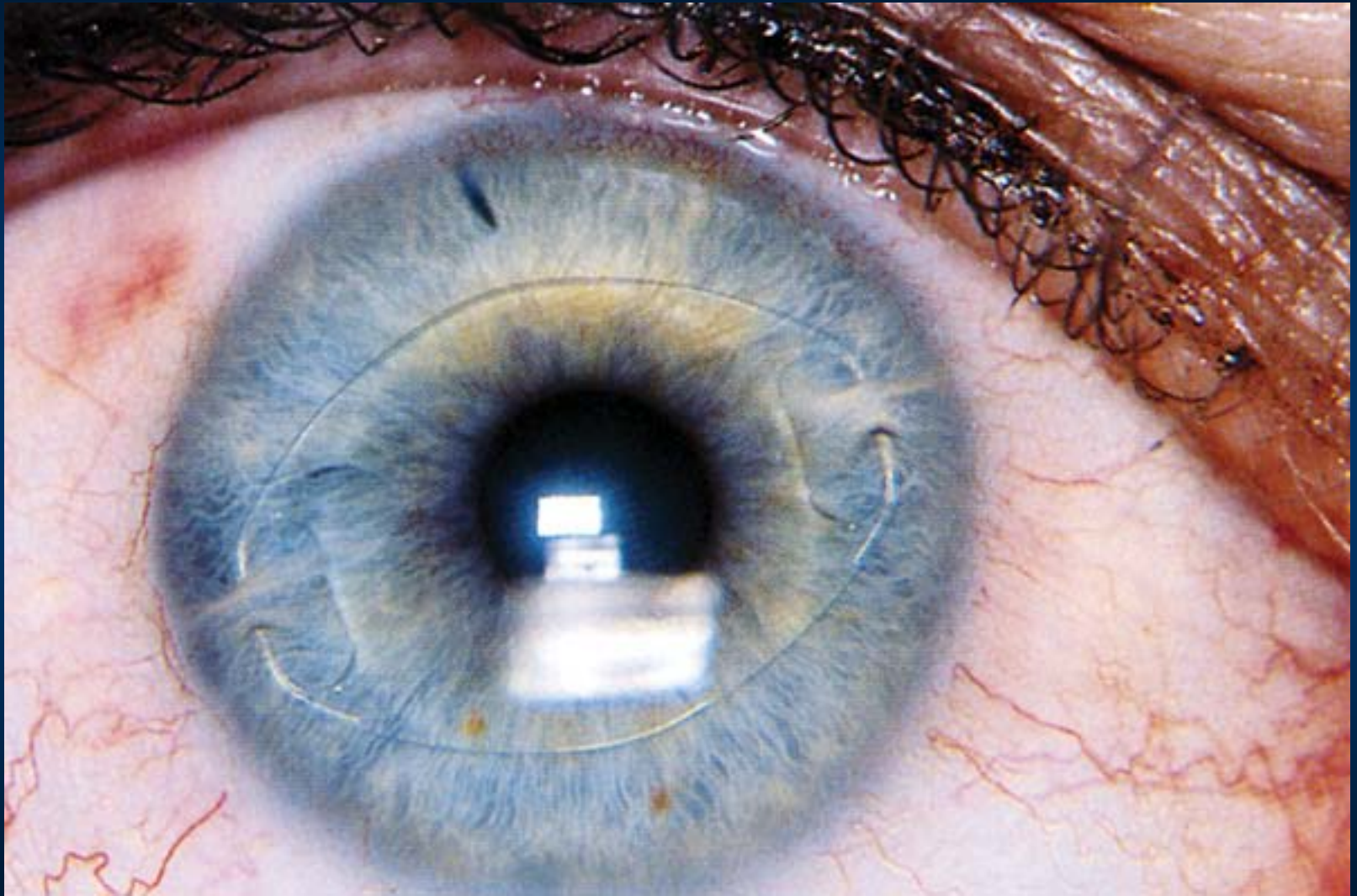
- تستخدم بحالات قصر أو طول النظر العالية و التي تكون غير قابلة للعلاج بواسطة الاكزيمر ليزر
- تفضل في حالة كبار السن و خصوصاً ممن لديهم بؤادر تكون مياه بيضاء

■ نتائجها جيدة و دائمة

■ كونها عملية داخل العين فإنها تحمل بعض المخاطر مثل
الالتهابات الجرثومية، انفصال الشبكية

زراعة العدسات الصناعية داخل العين

- تستخدم لعلاج حالات قصر أو طول النظر الشديدة و التي تكون غير قابلة للعلاج بواسطة الاكزيمر ليزر
- لازالت في طور الدراسة
- تحمل مخاطر



داء السكري وأثره على العين

■ ٣٠٠ مليون شخص مصابون بداء السكري

■ تأثيرات السكري على الشبكية تعتبر أحد مسببات فقد البصر حيث تأتي في المرتبة الأولى على مستوى الأشخاص متوسطي العمر (٢٥-٥٠) سنة

- ان تنظيم مستوى السكر بشكل مكثف يؤدي إلى تقليل الإصابة بتغيرات في الشبكية بنسبة ٢٧%
- و خفض التدهور في التغيرات الموجودة بنسبة ٧٦%

■ الأعراض التي يجب أن ينتبه إليها مريض السكري :

- رؤية أجسام تتطاير (ذبابة طائرة)

- نقص النظر

مضاعفات داء السكري على العين

■ الشبكية

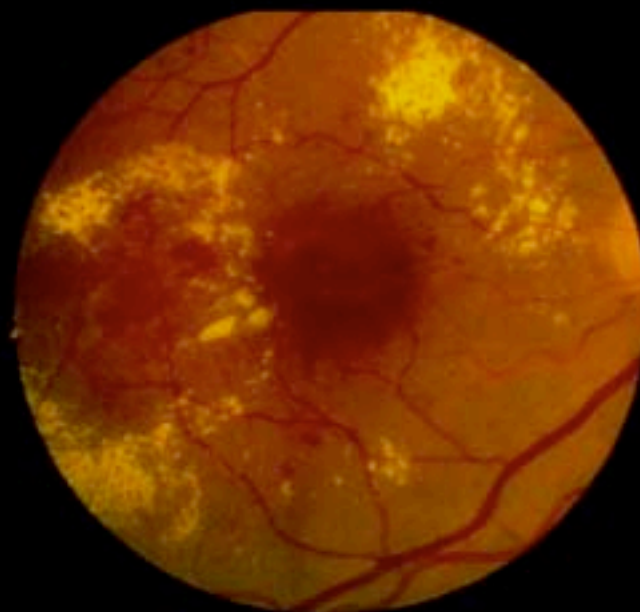
■ العدسة

■ القرنية

■ تأثيرات داء السكري على الشبكية يكون في صورتين :

■ تصبح الأوعية الدموية راشحة (مسربة)

■ يحدث انسداد للأوعية الدموية وبالتالي فإن الأنسجة التي لا يصلها الدم تحرض على نمو أوعية دموية جديدة غير طبيعية





■ العلاج:

● التحكم بنسبة السكر

● زيارة طبيب العيون لاجراء فحوصات العين الدورية

التدخل العلاجي

■ باستخدام الليزر لمنع ارتشاح الليزر لمنع ارتشاح الأوعية الدموية

■ تدمير الجزء التالف من الشبكية

