



المملكة العربية السعودية

وزارة التعليم العالي

جامعة الملك سعود

كلية التربية - التربية الفاصة

إعداد الطالبات :

أنهار فهد الربيع

فصة فالد النفيلان

بميلة مزيد المطيري

أروى سعود البرفش

أروى أحمد الزومان

□

إشراف الاستاذة :

مي الفافري

# إهداء

إلى طلاب التربية الخاصة ..

إلى آباء و معلمي التلاميذ ذوي اضطراب التوحد ..

إلى معلمتنا الغالية الأستاذة / مي الفاخري ..

و إلى جميع المهتمين بمجال اضطراب التوحد ..

# المقدمة

بسم الله الرحمن الرحيم

الحمد لله رب العالمين و الصلاة و السلام على رسول الله و على آله وصحبه  
أجمعين و بعد :

مما لاشك فيه أن الاهتمام باضطراب التوحد أصبح ضرورة من ضروريات  
الحياة و ترجع الأهمية إلى غموض المفهوم على كثير من الناس بجميع طبقاتهم  
الاجتماعية و الثقافية .

من هذا المنطلق يسرنا أن نضع بين أيديكم هذه المجلة ، و هي رسالة من القلب  
فيها من الفكرة الصائبة و التجربة الراشدة، لنوصل من خلالها معنى اضطراب  
التوحد و مفهومه ، و سنلج عالم الأطفال ذوي اضطراب التوحد لنسمعكم  
بعض صرخاتهم ، ونداء أمهاتهم ، و سنسلط الضوء على بعض الجوانب المعتمة  
لاضطراب التوحد ، لنكسب طرقاً نتعامل بها معهم فكما لنا طموحاتنا فلهم  
الحق أن يشاركونا بعضاً منها .

سائلين المولى عز وجل أن يكون عملنا هذا خالصاً لوجه الكريم .

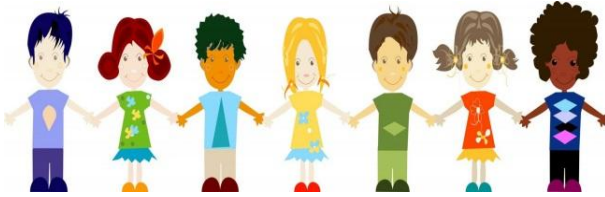
و أن يجد القبول و يلتقى الاستحسان .

## تاريخ اضطراب التوحد :

من المعروف تاريخياً أن أول من شُخص اضطراب التوحد كمتلازمة أعراض سلوكية في عام 1943 م هو طبيب أطفال نفسي أمريكي يدعى ليو كانر

## اضطراب التوحد :

هو اضطراب نمائي يظهر خلال الثلاثين شهراً الأولى من عمر الطفل .



الجمعية الأمريكية للتوحد ترى أن اضطراب التوحد يظهر في مظاهره الأساسية في الثلاثين شهراً الأولى من العمر و تظهر الاضطرابات في كل من :

- 1/ الاستجابة للمثيرات الحسية .
- 2/نسبة النمو و التطور وما يتبعها .
- 3/النطق و اللغة و القدرات المعرفية .
- 4/ القدرات المرتبطة بالناس و الأحداث و الأشياء .

## أعراض اضطراب التوحد :

- 1/قصور في التفاعل الاجتماعي
- 2/ والتواصل قصور في اللغة
- 3/قصور في القدرة على التخيل

## هناك عدة أنواع من العلاج لذوي اضطراب التوحد:

1/ العلاج السلوكي: يعتمد على فنية إدارة السلوك و ذلك للتخلص من السلوكيات غير المرغوبة

2/ العلاج الطبي: قد يكون لبعض العقاقير دور بسيط في تقليل النشاط الزائد أو علاج الصرع إن وجد أو الاكتئاب

3/ العلاج بالتخاطب: لمواجهة قصور الفهم اللغوي والقدرة على الاتصال والتواصل.

4/ العلاج النفسي: لعلاج التأخير اللغوي، الاجتماعي، العاطفي، ضبط و تعديل السلوك و التربية الخاصة.

5/ العلاج بالموسيقى: يستخدم لإحداث تغيرات مرغوبة في السلوك

6/ العلاج الغذائي: الحماية الحالية من الجلوتين و الكازين

## الحمية الغذائية لأطفال ذوي اضطراب التوحد :

علاقة التغذية بحالات التوحد / ظهرت في الأواني الأخيرة كثير من الدراسات لبعض

من الأمراض التي لها علاقة مباشرة أو غير مباشرة بالتغذية تواجه أطفال ذوي الاحتياجات الخاصة في كثير من البلدان ومن بينهم اضطراب التوحد .

و أن عملية الهضم لا تتم بصورة طبيعية لدى الأطفال ذو اضطراب

التوحد و أن العلاج بالأدوية و الحمية الغذائية و

المكملات بالفيتامينات يمكن أن يؤكد تحقيق انخفاض

كبير في أعراض اضطراب التوحد .



### الحمية الغذائية الخالية من الجلوتين والكازين

الكازين : هو البروتين الأساسي في الحليب و مشتقاته .

الجلوتين : هو البروتين الموجود في القمح و الشعير و الشوفان



### ملاحظات عامة قبل البدء في الحمية :

- 1/ كبدائية يتم إزالة الحليب ومشتقاته من الوجبات الغذائية و بعد ملاحظة التحسن المراقبة نبدأ بإزالة القمح و الشعير . في حالة الطفل عن طريق
- 2/ يجب الاستمرار في الحمية الغذائية مدى الحياة لأن الإخلال في الحمية يؤدي إلى آثار سلبية .
- 3/ يجب الانتباه إلى الفترة من 14 - 21 يوم من بداية الحمية لأنه قد تحدث نكسة للطفل .

### علامات التحسن بعد الاستمرار على الحمية

أكثر هدوء واستقرار .. ازدياد معدل التركيز و الانتباه  
انخفاض معدل السلوك العدواني و سلوك إيذاء الذات  
تحسن في عادات النوم و عادات الطعام

### الإخلال بالحمية الغذائية :

عند الإخلال بالحمية تحدث انتكاسات وتعتمد على حالة كل طفل على حدة و تتخذ هذه الانتكاسات النشاط المفرط ، الهلوسة ، السلوك العدواني .

## اليوم العالمي لاضطراب التوحد

تمت تسمية هذا اليوم من قبل الجمعية العامة للأمم المتحدة بنهاية عام 2007 م، وهو أول يوم عالمي يخصص لاضطراب التوحد. ويهدف إلى التعريف باضطراب التوحد، ودعوة الدول الأعضاء ومؤسسات منظومة الأمم المتحدة ذات الصلة والمنظمات الدولية الأخرى ومؤسسات المجتمع المدني إلى نشر الوعي العام بهذا الاضطراب، حيث يعتمد الثاني من إبريل من كل عام يوماً عالمياً للتوحد



اليوم العالمي التوعوي لاضطراب التوحد  
٢ أبريل





## معاونة اضطراب التوحد مستمرة و المبادرات على الورق!

وقف العالم بجانب "مرضى التوحد" في اليوم السنوي المعتاد، وساهمت المراكز المتخصصة بتفعيل هذا اليوم بالعديد من الأنشطة والفعاليات؛ بهدف دمج هذه الفئة مع المجتمع، ودعم احتياجاتهم من صحة وتعليم ومراكز تأهيل وتنمية اجتماعية.

والتوحد اضطراب عقلي نمائي وليس إعاقة، ويختلف سلوكه عن سلوك الإعاقات الأخرى، ومعظم الباحثين لم يتمكنوا من معرفة الأسباب التي تؤدي للتوحد، وهو يصنف لدرجات بسيطة ومتوسطة وشديدة. وذوي اضطراب التوحد لا يتشابهون إلا أنه يفرق بينهم بالبصمة؛ لذا يصعب علاجهم، وإعاقاتهم معقدة وتستمر طوال الحياة، وتؤثر في طريقة أو تواصل الشخص وعلاقاته مع الناس من حوله، فالأطفال المصابون يتحدثون عن طريق الإشارة ويعانون من صعوبة الاختلاط بالآخرين، ودائماً يميلون للعبة الجري؛ لأنه يُعد شخصاً ذاتياً، إضافة لإصابة الطفل ذو اضطراب التوحد بنوبات بكاء وغضب دون أسباب معروفة، ويزوي في مكان ولا يستمتع لمن حوله إذا نُودي باسمه، ولا يحبون المعانقة، ولديهم نشاط حركي زائد، ولعهم غير هادف أو موضوعي، ويصبح سلوكهم عدوانياً في شكل تخلف إذا لم يخضعوا للعلاج أو تعرضوا للضرب من البيئة المحيطة بهم سواء الأسرة أو المركز.

ويتميز ذوي اضطراب التوحد بدرجة ذكاء عالية، ويحتاجون لأسلوب تعليمي معين ومميز؛ لذا فإن سياسة الدمج في المدارس النظامية لا تنفع معهم، وتوضح احتياجات هذه الفئة في إنشاء مراكز تأهيلية لهم.

## نظرة المجتمع !

"هند منصور" أم لطفل مصاب بالتوحد، تقول: "إن نظرة المجتمع لأطفال التوحد تكون سلبية، وغير كريمة، خاصة في الشارع"، مشيرة إلى أن ابنها ولد طبيعياً، إلا أنه بعد مرور ثلاث سنوات بدأت تظهر عليه سمات التوحد، والمتمثلة في العزلة وعدم اللعب مع إخوانه وأقرانه، إضافة للصراخ المستمر بدون سبب، وعند عرضه على طبيب أطفال أكد لنا أنه مصاب بالتوحد أصبت بصدمة كبيرة، إلا أننا رضينا بقضاء الله، وسافرنا خارج البلاد لعلاجها عن طريق سحب السموم من أنحاء جسمه وقد أصبح يتأثر للشفاء.

## التثقيف أولاً !

"أم عبد الرحمن" والدة طفل توحدي يبلغ 14 سنة، رحلة علاج ابنها كانت بالتأهيل والتدريب والحمية فقط، حيث تطهو غذاء ابنها الخاص بنفسها، ووصلت إلى نتائج مرضية جداً.

وقالت: "الأهم هو تثقيف الأم بأن تخرج طفلها للمجتمع، ولا تخجل من تصرفاته، وتثقيف المجتمع حتى يتقبل تصرفات الطفل ذو اضطراب التوحد في الأماكن العامة"، مؤكدة على أن تدريب الطفل على الخروج يجعل تصرفاته تتحسن تدريجياً، أما حبس الطفل فيحرمه من فرصة التدريب.

وأضافت "لا أفضل المراكز الحكومية؛ لأن خدماتها لا ترقى للمستوى المطلوب، وارتفاع سعر المركز الخاص لا يعني تميزه، بل يعتمد الأمر على المدرس نفسه"، رافضة إرسال الطفل لمراكز تأهيل خارجية وحرمانهم من الحنان



## تكاليف عالية!



وقالت "وداد أحمد" -أم لطفلة تعاني من توحد تبلغ من العمر ست سنوات- "إن المجتمع لا يرحم ونحتاج للتوعية لنوع الإعاقة في حق الطفل، وضرورة سعي الحكومة لدمجه في المجتمع والمدارس عموماً"، مبيّنة أن أكثر ما يؤلمها هو أن تكون ابنتها محتاجة لشيء ولا تستطيع التعبير عنه، أو تكون مريضة وتظل تصرخ باستمرار دون معرفة ما بداخلها، مؤكدة على أن تكاليف علاج الطفل ذو اضطراب التوحد كبيرة وفوق مقدرة واستطاعة الأسر، مطالبة بإيجاد مراكز تشخيصية، وأطباء متخصصين في علاج مثل هذه الإعاقات التي تستدعي السفر خارج البلاد.

## خدمات متواضعة!

"أم عبد العزيز" والدة طفل مصاب بالتوحد تعاني من تواضع الخدمات التي تقدم لهذه الفئة، وتقول: "أتوجه بالسؤال لكل شخص مسئول هل تعلم ما هو التوحد؟..ماذا يحتاج؟، وكيف يتم تشخيصه؟، وما هو علاجه؟، وهل تعلم أن كل عائلة لديها طفل ذو اضطراب توحد تعيش صراعاً مع المرض؛ ليس لأنه مرض مجهول، بل لأنكم تجهلون الإجابة عن تلك الأسئلة!.

وأضافت " التحاليل تكلف ثلاثة آلاف كل أربعة أشهر، ولا توجد مراكز متخصصة للعلاج السلوكي، ومكان يؤمن الأدوية اللازمة، وجلسات الأوكسجين"، مشيرة إلى أن مراكز التوحد أعلن عنها منذ سنوات ولم تنفذ، ووزارة الصحة -على حد قولها- لم تقدم لنا مختبراً للتحاليل اللازمة، أو حتى تتكفل بإرسال العينات على حسابها الخاص، ووزارة الشؤون الاجتماعية لا تقدم سوى 800 ريال شهرياً لا تكفي ثمن المكالمات لمدة أسبوعين

## التدخل المبكر!

وكشفت "د.عبير محمد الحربي" -استشارية النمو وسلوكيات الأطفال وأستاذ مساعد في جامعة الملك سعود- عن أنواع اضطراب طيف التوحد، وهي: التوحد التقليدي، ومتلازمة إسبرجر (غالبية المصابين بها أذكاء جداً ولديهم ملكات)، والتوحد الانتكاسي (يكون فيه PDD ومتلازمة ريت (تصيب الفتيات أكثر)، ال طفل طبعياً حتى سن 4 أو 5 سنوات ثم ينتكس ويفقد مهاراته).

وقالت: "إن العلاج الرئيس للتوحد يتم بالتدخل المبكر في السنوات الأولى بالتأهيل والتعليم"، مشيرة إلى أن ثلث الأطفال المصابين قد لا يتحسنون، وثلثهم يتحسن ويعتمد على نفسه، وثلث يتحسن بشكل كبير وتصبح لديه مهارات تقارب للطبيعي، وقد يلجأ الأهل لطرق أخرى كجلسات العلاج بالأوكسجين، مؤكدة على أن هناك نقصاً كبيراً لعدد المراكز التي تؤهل الطفل ذو اضطراب التوحد، وكذلك البالغين، مطالبة برفع شعار الطفل ذو اضطراب التوحد في الأماكن العامة (ساعدوني لأتواصل معكم).





هل ترون ما أرى ؟

إن المساحة حولي تكبر ، كلما اقترب من الآخرون .

زحام في السماء ، و فوضى على الأرض

كل شيء يبدو صعبا

حينما لا نفسحوا لي

لأن أكون أنا

هل تسمعون ما أسمع ؟

الحياة أكثر ضجراً مما أحتمل

الكون لا يهدأ

الأشياء تصرخ ، و العالم يتساءل

من أنت !

أنا لا أشبهكم ، لست مثلكم

أنا توحيدي

لكني بينكم

و لديّ نعائم تفوق ما لديكم

فقط افهموني .

خالد الباتلي

## أثر النشاط الرياضي في خفض السلوك النمطي لدى الأطفال ذو اضطراب التوحد :

هدفت الدراسة إلى تقصي أثر الأنشطة الرياضية في خفض السلوك النمطي لدى الأطفال ذو اضطراب التوحد، و تكونت عينة الدراسة من ثلاثة أطفال ذو اضطراب التوحد تم اختيارهم بطريقة العينة القصدية من المركز الأردني التخصصي لاضطراب التوحد، حيث تراوحت أعمارهم في بداية الدراسة بين أربع سنوات و عشرة شهور، و خمس على أطفال (ABC) سنوات و خمسة شهور، و تم تطبيق الصورة الأردنية من قائمة تقدير السلوك التوحدي الدراسة، ثم خضعوا لبرنامج الأنشطة الرياضية المكون من ( نشاط الركض، نشاط المشي، نشاط القفز على جمهاز الترامبولين)، و قد استغرق تطبيقه عشرة أسابيع من تاريخ 1-3-2009 إلى 15-5-2009، و قد استخدم في الدراسة تصميم المعالجة المضاعف، كما تم تحليل النتائج إحصائياً و التي تلخصت بما يلي :



1 - حدوث انخفاض ذي دلالة في مستوى السلوك

النمطي لدى الأطفال الثلاثة بعد ممارسة الأنشطة

الرياضية و ذلك بالمقارنة مع مستوى كل

منهم في مرحلة خط الأساس و قد كان

الانخفاض الأكبر في السلوك النمطي

بعد ممارسة الأنشطة الرياضية الثلاث عند الطفل

الأول و الذي بلغ 23.47% بينما كانت نسبة الانخفاض

عند الطفل الثاني 17.05%، أما أقل النسب كانت لدى الطفل الثالث حيث بلغت 10.59%

2 - حدوث تفاوت في انخفاض السلوك النمطي لدى الأطفال الثلاثة تبعاً لنوع النشاط المستخدم، حيث كان

ترتيب الأنشطة الرياضية وفق قوة تأثيرها في خفض السلوك النمطي على النحو التالي: نشاط الركض،

نشاط القفز، ثم نشاط المشي

## دراسة تكشف سبب حساسية أطفال ذو اضطراب التوحد للأصوات والحركة :

كشفت دراسة طبية حديثة عن السبب الذي يؤثر على حواس ذو اضطراب التوحد من الأطفال وبصبيهم بازدواج الرؤية، ويجعلهم أكثر حساسية تجاه الأصوات العالية، وأرجعوه ذلك أن الطفل المصاب باضطراب التوحد يرى الحركة البسيطة مرتين . أسرع مما يراها الطفل العادي في نفس المرحلة العمرية .

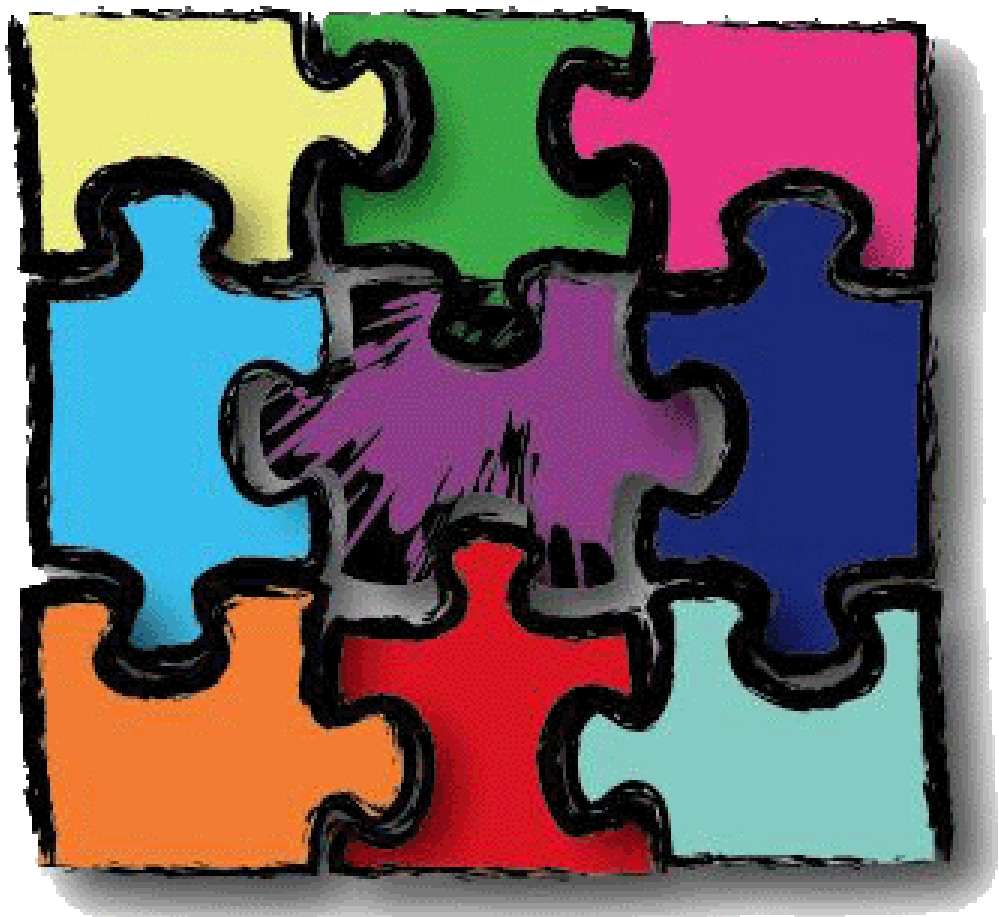


وقال الباحثون من جامعتي روشستر وويل بالمملكة المتحدة، إن فرط الحساسية للحركة قد يوفر أدلة على السبب الرئيسي لهذا الاضطراب، كما تفسر النتائج السبب في أن بعض الأشخاص الذين يعانون من اضطراب التوحد لديهم حساسية تجاه الأضواء الساطعة وسماع الأصوات العالية . وأشار دوجي تادن، أستاذ مساعد في طب المخ والعلوم المعرفية بجامعة روتشستر، إلى أن المجتمع ينظر إلى اضطراب التوحد كاضطراب اجتماعي، لأن الأطفال الذين يعانون من هذه الحالة في كثير من الأحيان يصارعون مع التفاعلات الاجتماعية، ولكن ما نهمله في بعض الأحيان هو أن كل شيء تقريبا نعرفه عن العالم يأتي من حواسنا، وفق ما ذكرت وكالة أنباء الشرق الأوسط اليوم الأحد 12 مايو 2013م.

وخضع للدراسة 20 طفلا يعانون من مرض التوحد، و26 طفلا من الأصحاء الذين تتراوح

أعمارهم بين 8 - 17 عاما، وشاهدوا مقاطع قصيرة من الفيديو بها ألواح سوداء وبيضاء متحركة، وسئلوا عن تحديد الاتجاه الذي كانت تتجه نحوه القضبان، سواء اليمين أو اليسار وفي كل مرة، يختار أحد المشاركين الاتجاه الصحيح، يصبح مقطع الفيديو التالي أقصر قليلا وهكذا حتى تكون العملية أكثر صعوبة، وعندما يرتكب الطفل خطأ، يصبح مقطع الفيديو التالي أطول قليلا، وبالتالي فهو أسهل للرؤية، بهذه الطريقة كان الباحثون أكثر قدرة على قياس مدى سرعة الأطفال المصابين باضطراب التوحد في الرؤية .





# اضطراب التوحد

## التأديب و التهذيب



يتعلم الطفل الطبيعي التأديب و التهذيب من خلال التواصل غير اللفظي في البداية و من ثم التواصل اللغوي و الطفل ذي اضطراب التوحد لديه ضعف في التواصل اللفظي و غير اللفظي ، كما قد لا يعرف معنى الإشارة لعدم وجود القدرة التخيلية ، لذلك فمن الصعوبة عليه معرفة الأوامر و النواهي و هنا تكمن أهمية التدريب على الإشارة و معناها ، و إذا كان الطفل قادراً على الكلام فيمكن دمج الإشارة مع الكلام لتوضيحه و ترسيخه ، و يعتقد بعض الأهل أن العقاب هو الطريق إلى التأديب و التهذيب وأنه سيجعله قادراً على فهم الإشارة أو الكلمة و لكن ذلك غير صحيح ، فالطفل لديه قدرات محددة تحتاج إلى التدريب و قد يستمر في سلوكيات معيبة ، و بالتدريب يمكن تغييرها ، و من المهم إيجاد أسلوب لكي يقوم الطفل بالتعبير عن نفسه من خلاله ، و مع التحديات في التدريب على التهذيب فإن الطفل يحتاج إلى الكثير من وقت التدريب و العواطف فالطفل يقابل بازدياد تحديات و موانع جديدة ، مما يؤدي إلى زيادة الانفعالات و الغضب فزيادة وقت التدريب تعطيه الفرصة للسيطرة على هذه العواطف و يقلل من تأثيراتها عليه .

## خمسة أشياء يمتنى والدي الطفل ذو اضطراب التوحد أن يعلمها الجميع

1- نحن نعلم أن طفلنا مضطرب ، نعلم ذلك أكثر منك فهو يحاول أن يتعرف على العالم من حوله فأرجو منكم أن تحيونا على الشجاعة في المحاولة .

2- أي تصرف سلبي بدر من الطفل فقد عرفناه ، وكشخص غريب لن نقول شيئاً إلا ونحن نعرفه سلفاً وأعلم أن بعض الأهالي يتقبلون أي تعليق ويردون عليه بلباقة لذلك أرجو أن تحتفظوا بتعليقاتكم لأنفسكم .

3- يعاني هؤلاء الأطفال من التوحد ولكن ليسو بأغبياء هناك فرق شاسع بين الإثنين لكن غالباً ما يقرن المصاحب بالتوحد والمتخلف عقلياً مع بعضهم لبعض ( لا يمكن أن يتوقع أحد تلقائياً أن شخص أعمى أو أصم أو معاق يمكن أن يكون لديه صعوبة في التعلم وهذا هو الحال مع التوحد ) صحيح أن الكثير ممن يعانون من اضطراب التوحد يواجهون ذلك ولكن ليس الأغلبية فكثير منهم في غاية الذكاء.

4- لطالما أرتبط التوحد بأمراض أخرى مثل : أمراض الجهاز الهضمي والمناعي والعصبي .

5- لا تستهينوا بالخروج لتناول الغداء في المطعم وأرجو أن تأخذوا أولادكم معكم إلى خارج المنزل متى ما سنحت لكم فرصة .



## كل ما تريد معرفته حول اضطراب التوحد في سؤال و جواب



### هل ممكن معرفة إذا كان الطفل ذو اضطراب التوحد أثناء الحمل ؟

مرض التوحد مرض نمائي لا يمكن تشخيص ذلك إلا بعد الولادة وقد يكون هناك بعض الاضطرابات المصاحبة في فترة الحمل مثل الحصبة الألمانية أو اضطرابات التمثيل بعض الأحماض الأمينية أو التليف العظمي التي يمكن تشخيصها مبكراً بجد ذاتها ولا يعني هذا أن الطفل مصاب أو سيصاب بشكل مؤكد وعليه فأن التشخيص في فترة الحمل في هذا الوقت غير ممكن

### لدي طفلة تعاني من اضطراب التوحد ؟ تحب الهدوء كثيرا فهل أمنعها عن عزلتها مع نفسها أم اتركها هكذا ؟

طفل التوحد يتميز بأن له عادات معينة يصر على مزاولتها بشكل مستمر وفي حالة منعه من مزاوله عاداته فإنه قد يصاب بالتهيج والغضب الشديد أو تكرر حركات معينة أو الانطواء التام ومن ما تذكره الأخت السائلة أن طفلتها تحب الإنعزال كثيراً قد يكون من الأفضل تعزيز مهاراتها الاجتماعية بالعمل على اختلاطها بالآخرين تدريجياً مما هو مفيد بعض البرامج العلاجية أو الاختلاط الأسري مع أطفالاً في مثل عمرها



## هل اضطراب التوحد يعتبر تخلف عقلي وما الفرق ؟

التوحد هو اضطراب في النمو العام و يتميز بأربع صفات 1. صعوبة التواصل العاطفي أو انعدامه

2. صعوبة التواصل اللفظي و اضطرابات النطق بمختلف أنواعها .

3. الإصرار على تكرار السلوك والتصرفات بشكل دوري وروتيني مستمر

4. الاضطرابات السلوكية والعاطفية في حالة عدم تحقيق ما يريد .

أما التخلف العقلي فليس صفة من صفات اضطرابات التوحد مما يجدر ذكره أن حوالي 70% للأطفال المصابين بمرض التوحد ( وليس طيف التوحد ) لديهم أعاقات تعلم ( مستوى الذكاء أقل من 70 ) ولا يعتبر التوحد بذاته تخلف وأن كان يبدو على الشخص المصاب بالتوحد أنه مختلف عن الآخرين سلوكياً وليس في الأعراض الظاهرة .

كيف علينا التخاطب مع طفل اضطراب التوحد هل هناك طرق معينة مثلاً أم نخاطبه مثل ما نخاطب

## الإنسان الطبيعي ؟

الأصل في التواصل مع أي شخص على حسب قدراته و إمكانيته فإذا كان قدرات المريض أو الشخص

المرئية والمهارات الاجتماعية جيدة فالأصل معاملته على ذلك إما إذا كان هناك صعوبات حسية أو معرفية فلا بد من أخذها في الاعتبار عند التواصل مع مريض التوحد ، مما يذكر عن مرضى التوحد لديهم بعض ،

و قد يكون بعضها محدد وقد يكون البعض الآخر غير ذلك

### هل لطبيعة الغذاء علاقة باضطراب التوحد و استمراره ؟

هناك العديد من الحالات التي ذكرت أن الغذاء الخالي من مادة الكازين و القلوتين تحسنت باستخدام ذلك الغذاء والعديد من الحالات التي لم تتغير أو ساءت بعد استخدام هذا الغذاء ومادة الكازين و القلوتين موجودة في الحليب والألبان ومشتقاتها والدقيق بشكل عام ، فعند منع الطفل التوحدي الذي كثير من الأحيان ما يكون اختياريًا في غذائه مما يؤدي إلى عزله عن أقرانه وامتناعه عن الأكل والضغط النفسي والاجتماعي على الطفل وذويه لملاحقته حتى لا يأكل أو يشرب هنا وهناك ولي خبرة في العديد من الحالات التي فقد الأطفال بعض وزنهم . وساءت حالتهم النفسية بسبب الحصار المستمر من أهاليهم على غذائهم .

### كيف علي تدريب طفلي ذو اضطراب التوحد على الحمام ؟

رعاية الطفل المصاب بالتوحد يحتاج إلى صبر ومثابرة لأن كثير منهم لديه صعوبات في التواصل العاطفي مما يعني قلة أو انعدام المحفزات العاطفية وصعوبات التواصل اللفظي مما يؤدي إلى عدم التركيز والاهتمام لدى البعض والبعض الآخر لديه نمط محدد في السلوك مما يؤدي إلى صعوبات في تغيير أو كسر هذا النمط وبناءً عليه فإن تدريب الأطفال المصابين بالتوحد وخصوصاً إذا كان مصاحب بتخلف عقلي أصعب من التدريب الأطفال الأصحاء





هل الطفل ذو اضطراب التوحد يشعر بالغيرة من اخوته اصغر منه وهل يشعر بالحب من حوله  
وكيف يعبر عنه ؟

تعتمد المشاعر العاطفية لدى مريض التوحد على

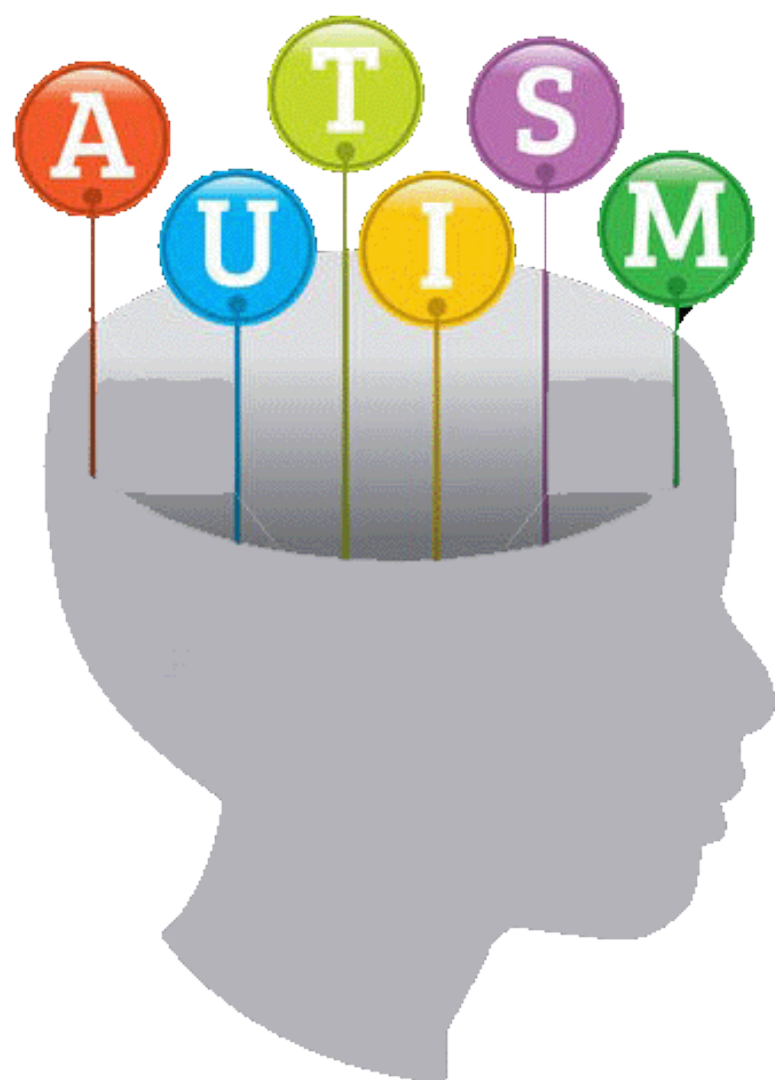
1. مستوى الذكاء

2. شدة مرض التوحد

3. الأعراض المصاحبة

و مريض التوحد في كثير من الأحيان يكون منعزل عاطفياً واجتماعياً وتوالياً مع من حوله و لكن  
في العديد من الحالات تظهر الغيرة (المشاعر والعاطفة ) لدى بعضهم بسلوكيات الغاضبة الإنسحابية  
التامة و مما يجدر ذكره أن أظهار مشاعر الإيجابية من الحب والرعاية والحنان والتواصل والقبول لها  
أثر في توجيه ومساعدة مريض التوحد









## الفاتمة

ها قد خرجنا من أعماق عالم التوحد ..

لتعلم ولتحمّد الله على نعمة الأطفال سواء كانوا معاقين أم صحيّين ..

فهم فلذات أكبادنا .. أكباد رطبه تنتظر الحنان ..

لكي تشعر بدفئ الأمومة .. ومن تخلى عنه وهو في أمس الحاجة له فقد تبرأ منه  
أجر عظيم ..

ولن يجده مهما فعل ... فقد ذهب ولن يصلح ما فات

.. بتي ..

... أنت قدري ... وان كنت تعاني ...

... أفديك عمري ... وان كنت تعاني ...

... روحي أنت ... وان كنت تعاني ...

... عيناك أنت ... وان كنت تعاني ...

... مناي أنت ... وان كنت تعاني ...