

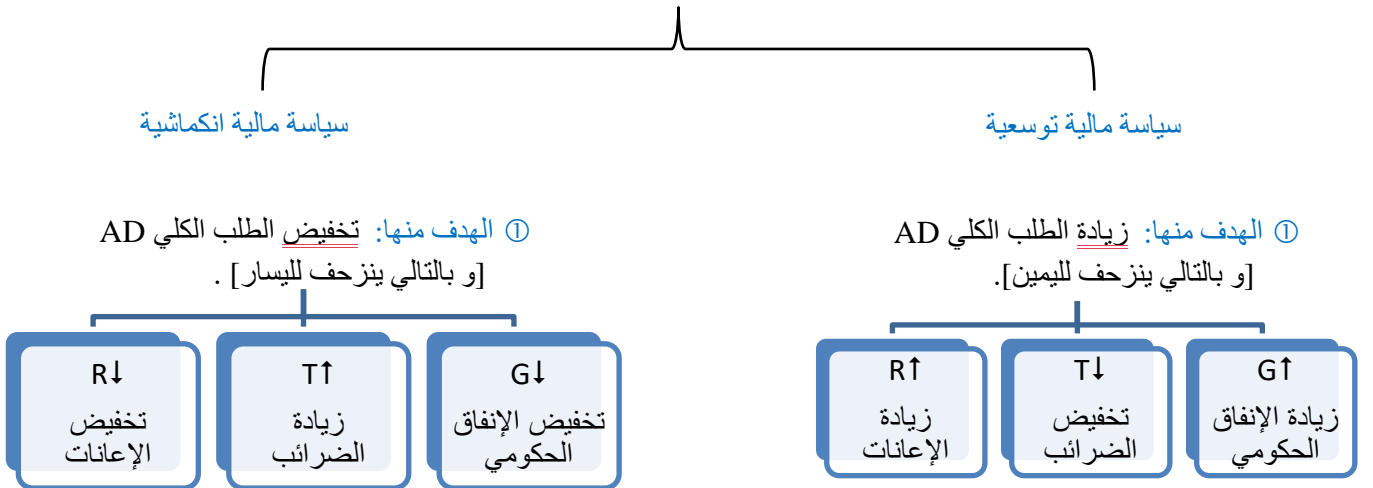
## الفصل الثامن

### السياسات المالية Fiscal Policy

- 1- السياسة المالية
- 2- الضرائب و الإنفاق الاستهلاكي
- 3- ضريبة الدخل و المضاعف
- 4- المدفوعات التحويلية أو الإعانات  $R$
- 5- الخيار بين الإنفاق الحكومي و الضرائب
- 6- علاج الفجوات باستخدام السياسة المالية

#### 1- السياسة المالية:

⊗ أدواتها: الإنفاق الحكومي –  $G$  – الضرائب –  $T$  – المدفوعات التحويلية (الإعانات) –  $R$ .



## 2- الضرائب و الإنفاق الاستهلاكي:

### أنواع الضرائب



الضرائب و الإنفاق الاستهلاكي :  $\frac{C}{T}$  الضرائب تأثيرها عكسي (سالب)

### مثال:

لديك دالة الاستهلاك التالية:

$$C = 200 + 0.75y_d$$

وضح تأثير كل ممايلي على دالة الاستهلاك :

أ) فرض ضريبة ثابتة فقط بمقدار 100

ب) فرض ضريبة نسبية فقط بمقدار 0.20

$$T = 100 \quad \text{أ)}$$

$$C = 200 + 0.75 (y - T)$$

$$C = 200 + 0.75 (y - 100)$$

$$C = 200 + 0.75y - (0.75)(100)$$

$$C = 200 + 0.75y - 75$$

$$C = 125 + 0.75y$$

حتى تسهل المقارنة بالمعادلة الأساس:

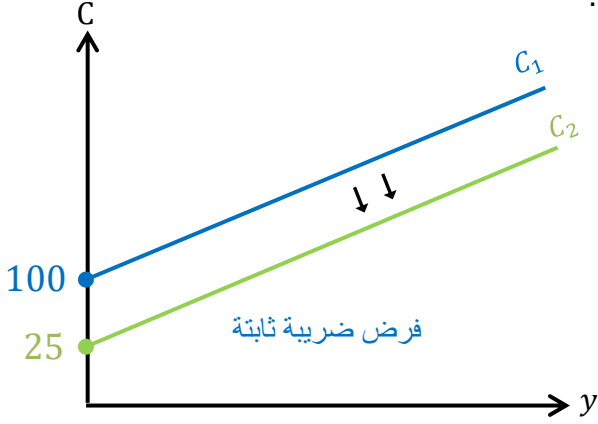
$$C = 100 + 0.75y_d$$

$$T = 0 \rightarrow y = y_d$$

$$C = 100 + 0.75y$$

تأثير فرض ضريبة ثابتة على دالة الاستهلاك:

- 1- تخفيض دالة الاستهلاك.  
 2- لا يتأثر ميل الدالة.  
 3- يتأثر قاطع دالة الاستهلاك.  
 4- انخفض القاطع بمقدار  $bT_0$  (75) ليصبح (125).



$$t = 0.20y \text{ (ب)}$$

$$C = 100 + 0.75(y - T)$$

$$C = 100 + 0.75(y - 0.20y)$$

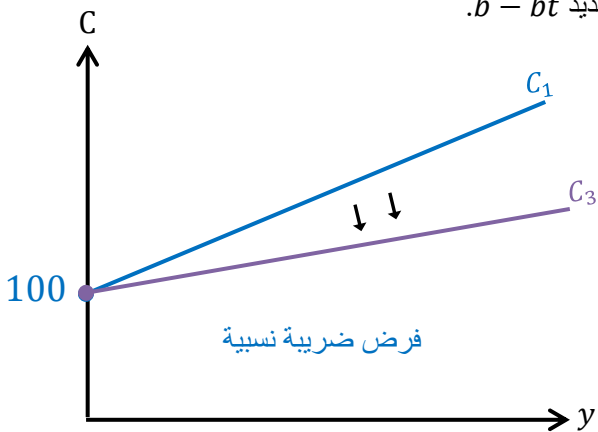
$$C = 100 + 0.75y - (0.75)(0.20)y$$

$$C = 100 + 0.75y - 0.15y$$

$$C = 100 + 0.60y$$

تأثير فرض ضريبة نسبية على دالة الاستهلاك:

- 1- تخفيض دالة الاستهلاك.  
 2- يتأثر ميل الدالة.  
 3- لا يتأثر قاطع دالة الاستهلاك.  
 4- انخفض الميل بمقدار  $bt$  (0.15) ليصبح الميل الجديد  $b - bt$ .



### 3- ضريبة الدخل و المضاعف:

الضريبة النسبية هي ضريبة الدخل

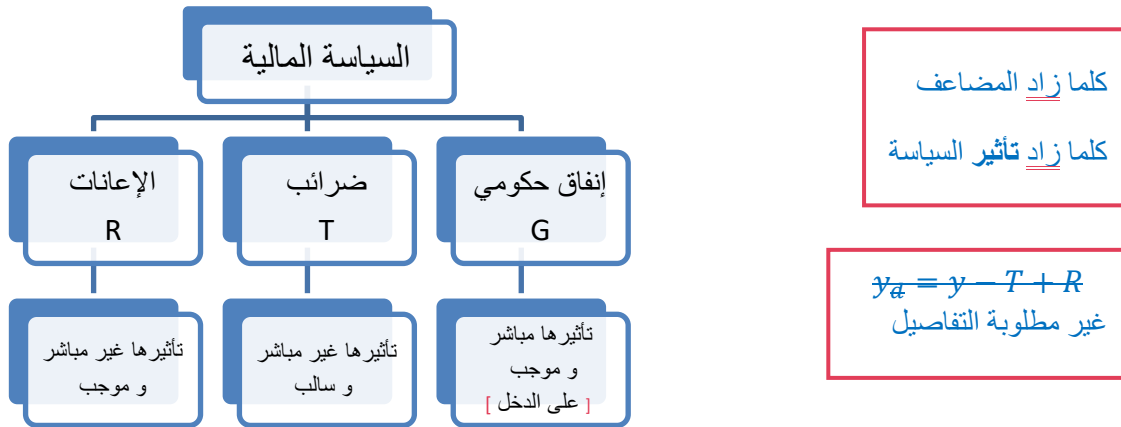
الضريبة النسبية  $t$

ضريبة الدخل و المضاعف: ← الضريبة النسبية تخضع المضاعف لأنها ترفع قيمة المقام

$$\frac{1}{1-b+bt} < \frac{1}{1-b}$$

مضاعف مع وجود ضريبة الدخل < أكبر مضاعف بدون ضريبة نسبية

←  $C + I + \textcircled{G} + X - M$  لأن  $G$  موجودة في الدالة الأساسية تأثيرها أكبر و مباشر



⊙ أيهما أكثر تأثيراً على الدخل؟

- الإنفاق الحكومي أو - الضرائب

الإنفاق الحكومي هو الأكثر تأثيراً لأنه مباشر وبالتالي مضاعف الإنفاق الحكومي < أكبر من مضاعف الضريبة الثابتة

$$\left| \frac{-b}{1-b} \right| < \left| \frac{1}{1-b} \right|$$

• نثبت ذلك بالأرقام بالمثال التالي:

• أيهما الأكثر تأثيراً: زيادة الإنفاق الحكومي بمقدار 400 أو تخفيض الضريبة الثابتة بمقدار 400 .  
علماً بأن الميل الحدي للاستهلاك (0.75) والضريبة النسبية (0.2).

$$b = 0.75 \quad t = 0.2$$

$$\left. \begin{array}{l} \Delta T_0 = -400 \\ \Delta y = \text{المضاعف} \cdot \Delta T_0 \\ \Delta y = \frac{-b}{1-b+bt} \cdot \Delta T_0 \\ \Delta y = \frac{-0.75}{1-0.75+(0.75)(0.2)} \cdot (-400) \\ \Delta y = (-1.8) \cdot (-400) \\ \Delta y = 720 \end{array} \right\} \begin{array}{l} \text{تخفيض } T_0 \\ \text{بمقدار} \\ 400 \end{array}$$
$$\left. \begin{array}{l} \Delta G = 400 \\ \Delta y = \text{المضاعف} \cdot \Delta G \\ \Delta y = \frac{1}{1-b+bt} \cdot \Delta G \\ \Delta y = \frac{1}{1-0.75+(0.75)(0.2)} \cdot (400) \\ \Delta y = (2.5) \cdot (400) \\ \Delta y = 1000 \end{array} \right\} \begin{array}{l} \text{زيادة } G \\ \text{بمقدار} \\ 400 \end{array}$$

#### 4- المدفوعات التحويلية أو الإعانات (R):

هي أحد أدوات السياسة المالية وهي عبارة عن مدفوعات نقدية حكومية لفئة محددة من الأفراد دون أن يساهموا مباشرة في الناتج المحلي.

**تأثيرها:** يشبه تأثير الـ T لكن بالموجب

غير مباشرة و موجبة ( مضاعفها كمضاعف الـ T ولكن بالموجب ) ←  $\left| \frac{b}{1-b} \right|$

## 5- الاختيار بين سياسة الإنفاق الحكومي أو الضرائب:

### الاختيار بين سياسة الإنفاق الحكومي والضرائب

دولة نامية

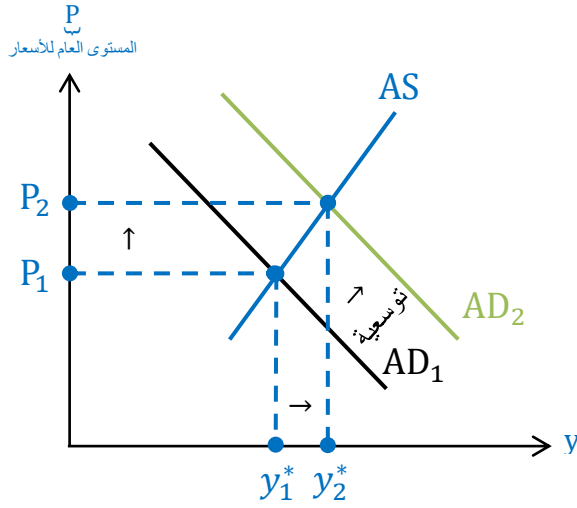
دولة متقدمة

⊙ غنية بمواردها الطبيعية.

⊙ الاقتصاد يعمل بكفاءة عالية.  
⊙ آلية التصحيح الذاتي تعمل بشكل أفضل.

⊙  $G \uparrow$  ← سياسة توسعية  
⊙  $T \uparrow$  ← سياسة انكماشية

⊙  $G \downarrow$  ← سياسة انكماشية  
⊙  $T \downarrow$  ← سياسة توسعية



⊙ السياسة التوسعية ← إنزحاف AD لليمين  
←  $y \uparrow$  &  $P \uparrow$   
⊙ السياسة الانكماشية ← إنزحاف AD لليسار  
←  $y \downarrow$  &  $P \downarrow$

## 6- علاج الفجوات باتتباع السياسة المالية :

السياسة المالية وعلاج الفجوات:

التوظيف

إذا علمت أن الدخل الفعلي 1200 ، ودخل العمالة الكاملة 1300  
حددي نوع الفجوة ومقدار التغيير في الإنفاق الحكومي لسد هذه الفجوة، إذا علمت أن الميل الحدي  
للاستهلاك (0.8) والضريبة النسبية (0.25).

$$\begin{aligned} y^* &= 1200 \\ \bar{y} &= 1300 \\ b &= 0.8 \\ t &= 0.25 \end{aligned}$$

$$1300 > 1200$$

$y^*$  أقل من  $\bar{y}$  ← فجوة انكماشية

1 نوع الفجوة ← فجوة انكماشية

2 حجم الفجوة  $\Delta y$

$$\left. \begin{array}{l} \text{طريقة أخرى لمعرفة نوع الفجوة} \\ \text{إذا كان الناتج موجب ← انكماشية} \\ \text{إذا كان الناتج سالب ← تضخمية} \end{array} \right\} \begin{array}{l} \Delta y = \bar{y} - y^* \\ \text{دائماً تبدأ بها} \\ \Delta y = 1300 - 1200 = 100 \end{array}$$

$$3 \text{ المضاعف} = \frac{1}{1-0.8+(0.8)(0.25)} = \frac{1}{1-b+bt} = 2.5$$

4  $\Delta G$  باستخدام القانون

$$\Delta y = \text{المضاعف} \cdot \Delta G$$

$$\frac{\Delta y}{\text{المضاعف}} = \Delta G$$

$$40 = \frac{100}{2.5} = \Delta G$$

∴ يجب زيادة الإنفاق الحكومي بمقدار 40 لعلاج هذه الفجوة الانكماشية.

