

المملكة العربية السعودية
وزارة الصحة
مديرية الشؤون الصحية بالطائف
مستشفى الصحة النفسية بالطائف

سلسلة مقاييس مستشفى لطائف

③ مقياس الطمأنينة النفسية



إعداد

مدير مستشفى الصحة النفسية بالطائف
كلية التربية - جامعة أم القرى
كلية التربية - جامعة أم القرى
مستشفى الصحة النفسية بالطائف

الدكتور فهد عبد الله الدليم
الدكتور فاروق سيد عبد السلام
الدكتور يحيى محمد مهني
الأستاذ عبد العزيز عبد الرحمن الفتة

الطائف

١٤١٤ - ١٩٩٣

المحتويات

بسم الله الرحمن الرحيم

الاطار النظري

الدراسات التي أجريت على المقياس

خطوات إعداد المقياس

عينة تقنين المقياس

الاجراء المطبق محفظة

صدق المقياس

ثبات المقياس

تطبيق المقياس

تصحيح المقياس

استخدامات المقياس

الدرجات المعيارية

المراجع

١٤١٤ هـ - ١٩٩٣ م

الطبعة الأولى

المحتويات

٣	- مقدمة
٤	- الاطار النظري
٨	- الدراسات التي أجريت على المقياس
١٠	- خطوات اعداد المقياس
١٢	- عينة تقنين المقياس
٢٠	- الاجراء الميداني
٢١	- صدق المقياس
٢٧	- ثبات المقياس
٢٩	- تطبيق المقياس
٣٠	- تصحيح المقياس
٣١	- استخدامات المقياس
٣٢	- الدرجات المعيارية
٥٦	- المراجع

شكر وتقدير

عندما بدأنا التخطيط للعمل في هذا المشروع كنا ندرك سلفا أن تقنين سلسلة من المقاييس النفسية باستخدام عينة كبيرة من مختلف مناطق المملكة يتطلب مشاركة أكبر عدد من الاختصاصيين النفسيين الموجودين في مختلف مستشفيات وعيادات الصحة النفسية بالمملكة وبالفعل فقد كان لعدد كبير منهم مساهمات عملية في تطبيق تلك المقاييس على العينة المقترحة في مدنها ومناطقهم لذا فانه يسرني بالنيابة عن واضعي مقاييس مستشفى الطائف تقديم الشكر الجزيل لهم على مجهوداتهم الطيبة والتي ساعدتنا في اخراج هذا المشروع الجبار والذي لم يكن له أن يرى النور بدون مجهودات أعداد كبيرة من المختصين والمؤهلين والذين يأتي في مقدمتهم الاختصاصي النفسي بمستشفى الطائف منصور محمد النفيعي والذي بذل جهدا كبيرا أثناء عملية جمع الاستمارات وتفرغ البيانات أما بقية الاختصاصيين فهم :

- ١ - حمدان عبد الله باحمدان مستشفى الصحة النفسية بالطائف
- ٢ - حميد محمد القرشي مستشفى الصحة النفسية بالطائف
- ٣ - بشرى محمود معوض مستشفى الصحة النفسية بالطائف
- ٤ - سلوى محمد أبو طالب مستشفى الصحة النفسية بالطائف
- ٥ - عبد الله عوض الزهراني مستشفى الصحة النفسية بالرياض
- ٦ - هدى أحمد بخاري مستشفى الصحة النفسية بالرياض
- ٧ - ليلى عبد الرحمن العباد مستشفى الصحة النفسية بالرياض
- ٨ - أحمد محمد الدرويش العيادة النفسية بمستشفى الدمام
- ٩ - ليلى عبد الله كاظم العيادة النفسية بمستشفى الدمام

- ١٠ - عبد الرحمن عثمان الدحيلان مستشفى الصحة النفسية بالهفوف
- ١١ - مبارك محمد الملحم مستشفى الصحة النفسية بالهفوف
- ١٢ - حسين محمد الامير مستشفى الصحة النفسية بجيزان
- ١٣ - جابر حسن الحربي مستشفى الصحة النفسية بجيزان
- ١٤ - سليمان حميدي الزايدي مستشفى الصحة النفسية بجده
- ١٥ - انتصار سالم الصبان كلية التربية للبنات بجده
- ١٦ - سعد سعيد الاسمري مستشفى الصحة النفسية بأبها
- ١٧ - عبد الرحمن عبد الله المنجم مستشفى الصحة النفسية بالقصيم
- ١٨ - عبد الخالق عبد العزيز الوكيل مستشفى الصحة النفسية بتبوك
- ١٩ - خالد عبد المحسن العيد مستشفى الصحة النفسية بحائل
- ٢٠ - أسامه صالح عسيلان مستشفى الصحة النفسية بالمدينة
- ٢١ - سعد عويض العتيبي مديرية الشؤون الصحية بالطائف

مدير مستشفى الصحة النفسية بالطائف

د / فهد عبد الله الدليم

مقدمة

تمر المجتمعات الحديثة بقفزات سريعة ومتلاحقة في كافة الانشطة الحياتية ، مما أحدث تغيرا في البيئة الاساسية للافراد والمجتمعات . وبالتالي زادت الابعاء على الفرد راشدا كان أم طفلا ، سواء كان ذلك فيما يتصل بانشغال الفرد الدائم من أجل توفير احتياجاته واحتياجات أسرته أو فيما يتصل بالامور الحياتية وتعقدها ، وهذا يجعل الفرد في حالة من التوتر والاجهاد النفسي وهو ما يسمى في عصر العلم والتكنولوجيا بالضغط النفسي « Stress » ويبدو أن انشغال الوالدين في مسئولياتهما في العمل أو الوظيفة كان على حساب الابناء الذين غالبا ما يحرمون من مشاعر الحب والرعاية والاهتمام . فكل فرد منهمك في عمله ومشغول بذاته حتى أصبحت الحياة تتسم بالانانية والصراع ، فمثلا هناك نوع من الصراع وهو ما يسمى بصراع المتغيرات المدنية الحديثة أو الصدمة الثقافية .

فالفرد يبدو في الواقع انه موجود بين أهله وذويه ولكنه مع هذا يشعر بالعزلة والاغتراب هو ما أسماه زيور « بالاغتراب النفسي » نتيجة لما يشعر به الفرد من عزلة ونقصان الكينونة وعجزه عن مواجهة المواقف التي تحدد مسار مستقبله أو تشبع احتياجاته النفسية ، وهذا نتيجة لتعدد مواقف الصراع وضعف الثقة في النفس وقلة فعالية الذات وغيرها من السمات الشخصية السالبة ، فالسمة التي يتسم بها الفرد في مواقف الصراع المتلاحقة وعدم اشباع حاجاته النفسية هي الاحساس بالعجز النفسي وهي ما توضح الجانب السلبي في مشاعر الامن النفسي والتي تتمثل في قدرة الفرد على مواجهة صعوبات الحياة والاحلام والاهداف الزائفة وعدم الثقة في النفس والآخرين والشعور بالتهديد الدائم وعدم القدرة على التحكم في المواقف الحياتية التي تحدث كنتيجة طبيعية

واضعو المقياس

الإطار النظري

هذا المقياس مأخوذ عن مقياس الطمأنينة الانفعالية الذي قام بتصميمه ابراهام مازلو (١٩٥٢) Ibraham Maslow لقياس درجة السلامة النفسية للفرد Security Insecurity بعد أن قام بعدة أبحاث نظرية واكاديمية .

وهذا المفهوم كما يراه مازلو يمثل الجانب النفسي في الشخصية في سوائها أو مرضها ، وقد أوضح من خلال عدة دراسات في هذا المجال أن هناك مجموعة من الاعراض المتميزة في جوانبها السلبية تعد أساسا لمشاعر عدم الامن النفسي كما يحددها أو يراها الفرد في ذاته .

فلقد حدد مازلو ثلاثة أبعاد رئيسية تعد بمثابة الاعراض المرضية الاولى وهي : -

١ - شعور الفرد بأنه غير محبوب وأنه يعامل بقسوة وكراهية واحتقار من قبل الناس جميعا وفي مقابل ذلك من الجانب الايجابي شعور الفرد بحب وتقبل الآخرين له ويعاملونه بدفء ومودة .

٢ - شعور الفرد بالوحدة والعزلة والانطواء وعدم الانتماء وفي مقابل ذلك في الجانب الايجابي ، شعور الفرد بانتمائه الى الجماعات المختلفة وتفاعله الاجتماعي النشط فيها .

٣ - شعور الفرد الدائم بالتهديد والخطر ومشاعر القلق وفي مقابل ذلك في الجانب الايجابي شعور الرد بالامن والسلامة وندرة الشعور بالتهديد والقلق .

كما يرى مازلو أن الامن النفسي والانتماء والحب عوامل أساسية تقابلها حاجات أساسية عند الفرد ولهذا فان اشباع هذه الحاجات في السنوات المبكرة من حياة الفرد يؤدي الى مشاعر الامن النفسي في أية مرحلة عمرية تالية ، وأن عدم اشباع هذه الحاجات أو احباطها يؤدي الى الاعراض الثلاثة السابقة بالاضافة الى الاعراض الاحدى عشر التالية :-

١- ادراك الفرد للحياة بوصفها خطرا أو بأنها معادية ويقابل ذلك في الجانب

الايجابي ادراك الفرد للحياة بوصفها مكانا سارا يسعده العيش فيها .

٢ - ادراك الفرد لغيرة من الناس بوصفهم اشرار وعدوانيين ويقابل ذلك في

الجانب الايجابي ادراك الفرد للناس بوصفهم طيبين ودودين .

٣ - شعور الفرد بعدم الثقة والاطمئنان للآخرين وبالحسد والغيرة اتجاههم

وفي مقابل ذلك في الجانب الايجابي الثقة بالآخرين والتسامح معهم .

٤ - ميل الفرد الى التشاؤم وتوقع السوء وفي مقابل ذلك في الجانب

الايجابي التفاؤل وتوقع الخير .

٥ - ميل الفرد الى عدم الرضا والشعور بالتعاسة وفي مقابل ذلك في

الجانب الايجابي شعور الفرد بالرضا والسعادة بوجه عام .

٦- الشعور بالاجهاد والصراع وانعدام الثبات الانفعالي الذي يبدو في الاعياء

وسرعة التهيج واضطراب المعدة وغير ذلك من الاعراض السيكوسوماتية

الاخرى ، وفي مقابل ذلك في الجانب الايجابى الشعور بالهدوء والارتياح

والخلو من الصراعات والتوترات مع الاستقرار الانفعالي .

٧ - ميل الفرد الى تأمل وتفحص ذاته بطريقة قهرية منغلقة وبصورة مرضية شاذة ، ومقابل ذلك في الجانب الايجابي الميل الى الانطلاق والتحرر وقدرة الفرد على تركيز تفكيره حول الموضوعات والمشاكل الخارجة عن الذات .

٨ - ميل الفرد الى الاستغراق في مشاعر الاثم والخطيئة للذات وفي مقابل ذلك تقبل ذاته والتسامح معها .

٩ - ميل الفرد الى تقدير ذاته بصورة مرضية كما تنطوي على جوانب الشعور المركب لتقدير الذات مثل اشتهاء العدوان والقوة المبالغ فيها والحصول على المكانة والمجد والطموح القهري والرغبة في جمع المال والميل المفرط الى التنافس أو كما يبدو في المظاهر المضادة مثل الميل المازوخية والاتكالية المفرطة والخنوع الزائد ومشاعر النقص والدونية والعجز ومقابل تلك المشاعر في الجانب الايجابي لتقدير الذات رغبة الفرد في النجاح .

والتفوق والوصول الى كفاءة عالية معتمدا على ذاته وتقديره لها .

١٠ - رغبة الفرد في تحقيق الامن النفسي والسعي المتواصل الى بلوغها ويسلك في ذلك الاتجاهات العصابية المختلفة مثل الكف واللجوء الى مواقف دفاعية والميول الهروبية والاهداف الزائفة . والميول الذهانية كما تبدو في الهذات والهلاوس . . . الخ وفي مقابل ذلك الخلو من الميول العصابية أو الذهانية والتقدير الواقعي لكافة المواقف والظروف .

١١ - الميل الفردية التي تتصف بالانانية والتمركز حول الذات ، ومقابل ذلك في الجانب الايجابي التمرکز حول الجماعات أو المجتمع .

وهذه الاعراض يصبح لها استقلال نسبي عن مصادرها الاصلية بعد أن تتكون وتنشأ أي تصبح سمة ثابتة ثباتا نسبيا ، أو يصبح الفرد في مرحلة الرشد غير آمن حتى لو توافرت له كل أسباب الامن والحب والانتماء . على حين نجد أن الفرد الذي خبر الامن في طفولته يحتفظ بأمنه النفسي حتى لو عاش في بيئة نابذة تنطوي على تهديد أو خطر .

وهذا يعني أن المظاهر المرضية العصابية تبدو في محاولة الفرد التزام جانب الدفاع الدائم عن الذات باستخدام كف السلوك والميول المازوخية والخنوع والميول الهروبية وتوهم تحقيق أهداف زائفة وكما تبدو في الحالات الشديدة بعض المظاهر المرضية الذهانية كاللجوء الى الهلوس والهذات أي يبدو وعلى الفرد العزلة والوحدة والانسحاب والصمت والتشاؤم المفرط وبهذا المعنى يمكن أن تكون السمة الاساسية التي يتسم بها الفرد الغير آمن نفسيا هو الاحساس بالعجز النفسي .

وتفسر نظريات التعلم اسلوب اشباع الحاجات لمازلو حيث تؤكد على أن الفرد يتعلم عن طريق الخبرات السابقة بأن هناك بعض الاشباعات أكثر احتمالا من غيرها في مواقف معينة ، هذا ويمد الموقف النفسي الفرد بأدلة لتوقعاته بأن سلوكه سوف يؤدي الي نتائج معينة ، فاذا وضع الفرد قيمة مرتفعة لبعض الاهداف مثل رغبته في الحصول على التقدير والحب والتقبل والاهتمام ، فان توقعاته قد تكون متدنية ، أي انه قد تعلم من خبراته أن يتوقع العقاب أو الفشل أو النبذ عندما يحاول تحقيق هذه الاهداف ، ولذلك فان الفرد قد يتعلم أنواعا أخرى من السلوك ليتفادى العقاب أو النبذ . . . ويحاول في نفس الوقت أن يحصل على اشباعات بطرق غير سوية مثل الانسحاب أو العزلة أو كف السلوك وغيرها . أي أن امكانية حدوث سلوك ما

يعتمد على توقعات الفرد بأن السلوك سوف يؤدي الى هدف أو اشباع معين وعلى أهمية وقيمة الاشباع عنده ويمكن التنبؤ الى أن عدم اشباع الحاجات النفسية لدى الفرد سوف يؤدي بالتالي الى مزيد من عدم الامن النفسي ، أي أن عدم اشباع الحاجات يعد اساسا لنشأة عدم الامن النفسي .

الدراسات التي أجريت علم المقياس

قام مازلو بدراسة العلاقة بين نتائج مقياس الأمن النفسي وبين نتائج بعض المقاييس الاخرى ، وبلغت قيمة معامل الارتباط بين مقياس الامن النفسي ومقياس ثير ستون للعصابية (٦٨ و) وبينه وبين مقياس برنرويتز للميول والعصابية (٥٨ و) وبينه وبين مقياس البورت (السيطرة - الخنوع) (٥٣ و) وهذه المعاملات دالة احصائية .

وفي دراسة قام بها قوف (Gough) لايجاد العلاقة بين نتائج مقياس الامن النفسي لمازلو وبين نتائج مقياس مينسوتا المتعدد الواجه (M.M.P.I) وجد أن أعلى معامل ارتباط كان بين مقياس الامن النفسي ومقياس السيكاثينيا حيث بلغت قيمة معامل الارتباط للعينة الكلية (٤٩ و) يليه معامل الارتباط بينه وبين مقياس الاكتئاب (٤٠ و) والبارانويا (٤٠ و) ثم الفصام (٣٥ و) وهذه المعاملات لها دلالاتها الاحصائية .

كما يؤكد مازلو من خلال نتائج عدة ابحاث تطبيقية ومظاهر اكلينيكية على الطلاب بالمدارس الثانوية والجامعات ، على أن الطلاب الذين كانوا يحصلون على درجات مرتفعة في انعدام الامن النفسي ، كانوا يعانون من

عصاب حقيقي أو موقفي ، أما الطلاب الذين كانوا يحصلون على درجات متوسطة ويعانون من بعض الاعراض كانوا غالبا مايتحسنون من خلال تقديم عدد من الجلسات النفسية والارشادية .

٢٨٩ مما يؤكد على أهمية مقياس الامن النفسي في التشخيص والدلالة لبعض الأمراض العصابية والذهانية .

خطوات اعداد المقياس

إن الهدف من بناء المقياس هو استخدامه كأداة موضوعية مقننه في تشخيص الامن النفسي لدى المرضى المترددين على العيادات النفسية ، وكذلك استخدامه في البحوث النفسيه ، والطبية النفسية (PSY-CHIATRY) والنفسجسمية (PSYCHOSOMATIC) ولذلك روعي في اعداد المقياس أن يكون مشتملا على مجموعة من الفقرات التي تقيس الامن النفسي والتي تثبت صدقا تلازميا مرتفعا وقد أتبع الخطوات التالية

- ١ - تحليل البنود والفقرات التي يشمل عليها مقياس مازلو للأمن النفسي .

- ٢ - مراجعة وتحليل بنود الصورة العربية لمقياس الطمأنينة النفسية ترجمة واعداد الدكتور أحمد عبد العزيز سلامه .

- ٣ - مراجعة وتحليل بنود الصورة العربية لمقياس الطمأنينة النفسية اعداد الدكتور فاروق عبد السلام .

- ٤ - تم الاطلاع على الموسوعة المختصرة للطب النفسي

(Concise Encyclopaedia of Psyehiatry)

وكتاب اكسفورد للطب النفسي الذي أعده كلا من جلدير ، جوث ، مايو ودائرة المعارف للتحليل النفسي الامريكية التي أعدها لدوج الدلبيرج .

ودائرة المعارف الانجليزية التي أعدها كلا من دينسي ليچ ، بيروجون ماركس . وذلك لجمع البنود والفقرات ذات المحتوى المرتبط بالامن النفسي .

- ٥ - استخلاص العناصر الاساسية التي تمثل المحاور الرئيسية لأعراض انعدام الامن النفسي الثلاث . ثم تحليلها الى عناصر فرعية تشمل المكونات الدقيقة لأعراض انعدام الامن النفسي .

عينة تقنين المقياس

تكونت عينة التقنين من ٤٥٠٠ فردا من الذكور والاناث تم اختيارها عشوائيا من المناطق الخمس الرئيسة بالمملكة العربية السعودية وهي المنطقة الوسطى والمنطقة الغربية والمنطقة الشرقية والمنطقة الشمالية والمنطقة الجنوبية واختير أفراد العينة من المدن فقط أي أن هذه العينة لا تمثل القرى والهجر وعند مراجعة الاستجابات بعد تطبيقها تم استبعاد ٣٤٤ استمارة لعدم جدية الإجابة أو لعدم استكمالها .

وقد اختيرت هذه العينة من المدن التالية : -

الرياض	بقيق	حائل
مكة المكرمة	الجبيل	تبوك
الطائف	الخرج	عسير
جده	حريملاء	أبها
المدينة المنورة	الدوادمي	خميس مشيط
رابغ	بريدة	بيشة
ينبع	عنيزة	نجران
الاحساء	الرس	جيزان
الهفوف	القصيم	القريات

وعليه فان العينة في صورتها النهائية ٤١٥٦ فردا من الذكور والاناث وتبين الجداول أرقام ١ ، ٢ ، ٣ ، ٤ ، ٥ ، ٦ توزيع أفراد العينة بحسب المنطقة والجنس والعمر الزمني ومجموع أفراد الاسرة والحالة الزوجية ، والحالة التعليمية ، والمهنة على الترتيب .

جدول رقم (١)

توزيع أفراد العينة بحسب فئة العمر الزمني والجنس

فئة العمر الزمني	الجنس		ذكور		اناث		المجموع	
	ت		%		ت		%	
أقل من ٢٠	١١٢	٤ و ٦	١٠٧	٣ و ٦	٢١٩	٣ و ٥		
٢٠ -	٥٤١	٢٢ و ..	٥٢١	٣٠ و ٧	١٠٦٢	٦ و ٢٥		
٢٥ -	٥٥١	٢٢ و ٤	٥٠٠	٢٩ و ٥	١٠٥١	٣ و ٢٥		
٣٠ -	٤٣٣	١٧ و ٦	٢٥٦	١٥ و ١	٦٨٩	٦ و ١٦		
٣٥ -	٢٧٢	١١ و ١	٩٤	٥ و ٥	٣٦٦	٨ و ١		
٤٠ -	٢٢٤	٩ و ١	٧٧	٤ و ٥	٣٠١	٧ و ٢		
٤٥ -	١٣١	٥ و ٣	٢٦	١ و ٥	١٥٧	٣ و ١		
٥٠ -	٧٥	٣ و ١	٢٤	١ و ٤	٩٩	٢ و ٤		
٥٥ -	٥٢	٢ و ١	٤٤	٢ و ٦	٩٦	٣ و ٢		
٦٠ -	٤١	١ و ٧	٢٦	١ و ٥	٦٧	٦ و ١		
٦٥ -	٢٦	١ و ١	٢٠	١ و ٢	٤٦	١ و ١		
غير مبين	١	٠٠ و ٠	٢	١ و ١	٣	١ و ٠٠		
المجموع	٢٤٥٩	١٠٠	١٦٩٧	١٠٠	٤١٥٦	١٠٠		

جدول رقم (٢)

توزيع أفراد العينة بحسب المنطقة والجنس

المنطقة	الجنس	ذكور		اناث		المجموع	
		ت	%	ت	%	ت	%
الغربية		٧٢٣	٢٩و٤	٥٧٣	٣٣و٨	١٢٩٦	٣١و٢
الشرقية		٤١٠	١٦و٧	٢٨٩	١٧و٠٠	٦٩٩	١٦و٨
الوسطى		٤٣٣	١٧و٦	٢٩٠	١٧و١	٧٢٣	١٧و٤
الشمالية		٤٥٤	١٨و٥	٢٥٨	١٥و٢	٧١٢	١٧و١
الجنوبية		٤٣٩	١٧و٩	٢٨٧	١٦و٩	٧٢٦	١٧و٥
المجموع		٢٤٥٩	١٠٠	١٦٩٧	١٠٠	٤١٥٦	١٠٠

جدول رقم (٣)

توزيع أفراد العينة بحسب مجموع أفراد الأسرة

الجنس	عدد أفراد الأسرة	ذكور		اناث		المجموع	
		ت	%	ت	%	ت	%
١ - ٣		٨٢٣	٣٣.٥	٥٥٦	٣٢.١	١٣٧٩	٣٣.٥
٤ - ٦		١٢٤١	٥٠.٥	٨٩٢	٥٢.٦	٢١٣٣	٥١.٣
٧ - ٩		٣٣١	١٣.٥	٢٢٠	١٣.٥	٥٥١	١٣.٥
١٠ - ١٢		٤١	١.٧	٢٣	١.٤	٦٤	١.٥
أكثر من ١٢		٢٣	٩.٥	٦	٤.٥	٢٩	٧.٥
المجموع		٢٤٥٩	١٠٠	١٦٩٧	١٠٠	٤١٥٦	١٠٠

جدول رقم (٤)

توزيع أفراد العينة بحسب الحالة الزوجية والجنس

الجنس / الحالة الزوجية	ذكور ت %	اناث ت %	المجموع ت %
أعزب	١٤٢٩ ٥٨١	١١٢٤ ٦٦٢	٢٥٥٣ ٦١٤
متزوج	١٠٠٥ ٤٠٩	٥١٤ ٣٠٣	١٥١٩ ٣٦٥
مطلق	٢٥ ١٠٠	٥٩ ٣٥	٨٤ ٢٠
المجموع	٢٤٥٩ ١٠٠	١٦٩٧ ١٠٠	٤١٥٦ ١٠٠

جدول رقم (٥)

توزيع أفراد العينة بحسب الحالة التعليمية والجنس

الجنس / الحالة التعليمية	ذكور		اناث		المجموع	
	ت	%	ت	%	ت	%
لا يقرأ ولا يكتب	٢٦٣	١٠.٧	١١٨	٧.٠	٣٨١	٩.٢
يقرأ ويكتب	٨١	٣.٣	٣٤	٢.٠	١١٥	٢.٨
ابتدائي	١٣٤	٥.٤	٣٩	٣.٣	١٧٣	٤.٢
متوسط	٦١٨	٢٥.١	٣٦٥	٢١.٥	٩٨٣	٢٣.٧
ثانوي	٧٢٢	٢٩.٤	٥٧٧	٣٤.٠	١٢٩٩	٣١.٣
جامعي فاكثر	٦٢٨	٢٥.٥	٥٥٤	٣٢.٦	١١٨٢	٢٨.٤
غير مبين	١٣	٠.٥	١٠	٠.٦	٢٣	٠.٦
المجموع	٢٤٥٩	١٠٠	١٦٩٧	١٠٠	٤١٥٦	١٠٠

جدول رقم (٦)
توزيع أفراد العينة بحسب المهنة والجنس

المجموع ت %	اناث ت %	ذكور ت %	الجنس المهنة
١١ و ٤٥٧	١٤ و ٢٥٢	٨ و ٢٠٥	طلاب معاهد صحية
١٢ و ٥٠٦	١٥ و ٢٦٣	٩ و ٢٤٣	طلاب مرحلة متوسطة
١٢ و ٥١٠	١٣ و ٢٢٢	١١ و ٢٨٨	طلاب مرحلة ثانويه
٩ و ٣٨٨	١٠ و ١٧١	٨ و ٢١٧	طلاب كليات متوسطة
١٢ و ٥٠٦	١٤ و ٢٤٠	١٠ و ٢٦٦	طلاب جامعيون
١٣ و ٥٦٩	—	٢٣ و ٥٦٩	عسكريون
١٨ و ٧٨٧	١٩ و ٣٢٢	١٨ و ٤٦٥	موظفون حكوميون
٣ و ١٤٠	٥ و ٩٣	١ و ٤٦	مدرسون
٨ و ٣٥	—	٤ و ٣٥	متسبون
١ و ٥٤	١ و ١	٢ و ٥٣	أصحاب أعمال
٦ و ٢٥	٣ و ٥	٨ و ٢٠	متقاعدون
٣ و ١٢٣	٦ و ١٠٧	٧ و ١٦	بنون عمل أو ريات بيوت
١ و ٥٦	٢ و ٢٠	٥ و ٣٦	غير مبين
١٠٠ و ٤١٥٦	١٠٠ و ١٦٩٧	١٠٠ و ٢٤٥٩	المجموع

والتأمل في هذه الجداول يجد الآتي : -

- أ - ٥٩٪ من أفراد العينة من الذكور وأن ٤١٪ منها من الإناث .
- ب - أن ٣١,٢٪ من أفراد العينة من المنطقة الغربية بينما تشكل كل منطقة من المناطق الأخرى حوالي ١٧٪ من العينة .
- ج - أن نسبة ٨٤,٥٪ من أفراد العينة يتراوح عدد أفراد أسرهم ما بين (١ - ٦) أفراد .
- د - أن نسبة غير المتزوجين ٤٠٪ ، بينما نسبة المتزوجين ٣٦,٥٪ ونسبة المطلقين ٢٪ .
- هـ - أن نسبة الأميين ٩,٢٪ ومن يبلغ تعليمهم دون الجامعي ٦١٪ أما الجامعيين فان نسبتهم ٢٩٪ .
- و - أن نسبة الطلاب في العينة ٥٧٪ .

الإجراء الميداني

تم تطبيق المقياس تطبيقاً ميدانياً بعد تدريب عدد من الاختصاصيين النفسيين والاجتماعيين على كيفية تطبيق المقياس وقد تم التطبيق في معظم الحالات بصورة جماعية وقد تراوح عدد الأفراد في الجلسة الواحدة ما بين ٢٠ - ٣٠ فرداً وقد استغرقت عملية التطبيق مدة أربعة شهور اعتباراً من ١٣ / ١٠ / ١٤١١ هـ .

تفريغ البيانات :

- ١ - تمت مراجعة البيانات بعد الحصول عليها ثم تم استبعاد الاستمارات غير المكتملة أو التي لوحظ فيها عدم جدية الاستجابات .
 - ٢ - تم تصحيح المقاييس وترميز البيانات الأساسية وقد تطلب ذلك تدريب القائمين على عملية الترميز والتصحيح قبل البدء فيها .
 - ٣ - تمت مراجعة الترميز والتصحيح مراجعة كاملة من قبل فريق أعد لهذا الغرض .
 - ٤ - تم ادخال البيانات في الحاسب الآلي من قبل متخصصين في العمل على الحاسب الآلي .
 - ٥ - تمت مراجعة عملية ادخال البيانات وتصحيح الأخطاء التي ظهرت فيها
 - ٦ - تم استخدام الحزمة الإحصائية للعلوم الاجتماعية (S.P.S.S) .
- لمعالجة البيانات وأجراء التحليلات الإحصائية التي تحقق عملية التقنين

صدق المقياس

- تم حساب صدق المقياس بأكثر من طريقة وهي :
- ١ - صدق المحكمين (صدق المحتوى) وقد أثبتت النتائج درجة عالية من الاتفاق بين المحكمين وعددهم ٢٥ طبيباً نفسياً بمستشفى الصحة النفسية بالطائف .
 - ٢ - الصدق الظاهري وهذا ماتوخاه واضعو المقياس عند عملية اعداده ومراجعة فقراته .
 - ٣ - الصدق العاملي حيث تمت عملية التحليل العاملي للمقياس وقد بينت النتائج صدق المقياس العاملي ويبين الجدول (٧) قيمة معاملات الشيوع لكل فقرة من فقرات المقياس . كما يبين الجدول رقم (٨) قيمة الجذر الكامن .
 - ٤ - الصدق الذاتي وقد بلغ قيمته ٩٦٦ و . وهو معامل مرتفع احصائياً يدل على صدق المقياس .

جدول رقم (٧)

قيمة تشبعات الفقرات على عاملي مقياس الطمأنينة النفسية بعد التدوير

رقم الفقرة	العامل الأول	العامل الثاني
١	١٣٤٩ و.	٢٩٩٦٤ و
٢	١٤٩٣٣ و	٥٧٠٨٦ و
٣	٤٧٩٧٣ و	٣١١١٧ و
٤	٠٣٨٠١ و -	٤٦٨٧٢ و
٥	٦٦٠١٤ و	١٩٩٥٧ و
٦	٠٠٥٩٨ و -	٤٩٧٠٧ و
٧	٥٥٨١٩ و	٢٣٨٥٤ و -
٨	٣٨١٣٠ و	٢٧٢٥٣ و -
٩	٠٨٢٩٢ و -	٤٦٠٨٨ و
١٠	٣٦٩٣٨ و	١٨١١٧ و -
١١	٦٤٧١٧ و	٢١٢٧٥ و
١٢	٢٨٩٣١ و	٥٠٥٥٠ و
١٣	٠٠٥٣٥ و -	٥٢٢٢٨ و
١٤	٦٥١٩٩ و	٢٣٣٠٨ و
١٥	٠٤٣٩٥ و -	٦٢٠٦٨ و
١٦	٥٢١٢١ و	٢١٧٥٣ و
١٧	٢٣٥٢٩ و	٦٣٧٧٨ و
١٨	٥٤٣٢٠ و	٢٥٢٢ و

تابع جدول رقم (٧)

رقم الفقرة	العامل الأول	العامل الثاني
١٩	٣٥٠٠٠ و	٦٧٧٩ و
٢٠	٢٣٢٤٦ و	٦٣٤٧٥ و
٢١	٥٦٥٣١ و	٠٥٩٠٤ و -
٢٢	٦٤٥٣٤ و	١١١٥١ و
٢٣	٦٩٧٢٢ و	١٩٠٩ و
٢٤	١٤٨٧ و	١٦٣٢٩ و
٢٥	٢٧١٦١ و	٥٧٩٢٦ و
٢٦	١٧٦٩٢ و	٠٨٣٠٧ و
٢٧	٥٩١٧٥ و	١٩٨١٠ و
٢٨	٦٣٩٨٠ و	٠٥٨٤١ و
٢٩	٠٤٤٩٨ و	٦١٨٣٠ و
٣٠	٥٧٧٢٩ و	١٩١٠٨ و
٣١	٥٤١٠١ و	١٨٠٤٦ و
٣٢	٣٣٤٧٧ و	٥٤٤٤٦ و
٣٣	١٧٩٩٣ و	٤٨١٧٧ و
٣٤	٥٨٥٠٠ و	٠٢٦١٨ و
٣٥	٢٠٢٢١ و	٥٥٧٩٢ و
٣٦	٣٣٣٤٦ و	٤٣٩٢١ و
٣٧	٥٥٥٠٦ و	١٠٥٠٦ و

تابع جدول رقم (٧)

رقم الفقرة	العامل الأول	العامل الثاني
٣٨	١٢.٣٥ و	٦٣.٦٨ و
٣٩	٢٣٥٥٧ - و	١٨٥٩ و
٤٠	٥٠.١٦٦ و	٤١٩٧ - و
٤١	٢٠.٣٧٠ - و	٦٥٧٩ و
٤٢	٦١٩٢٦ و	١٩٣.٧ و
٤٣	٤٧٥٩٩ و	٢١٣٣ - و
٤٤	٣١٨٨٧ و	٨٤٩. و
٤٥	٥٥٣٨. و	١.١٦٩ و
٤٦	١٤.٨٢ و	٩.٢٨ و
٤٧	٠.٧٧٩٣ و	٥٥٥٦٥ و
٤٨	٦.٩٨٣ و	١٧.٦٩ و
٤٩	٤١.٣٩ و	٠.٦٩٢٣ و
٥٠	٢٥٤٨٦ و	٤٩٤.٧ و
٥١	٥٨٤٥٤ و	٦٥٧٦ و
٥٢	١.٨٨٦ و	٢٧٣٢٨ و
٥٣	٥٦٣٣٧ و	٦٦٤٣ و
٥٤	١٣٧٢٤ و	٠.٥٤٩٣ - و
٥٥	٦٨.٠٩ و	٦٥١.٤ و
٥٦	٦٢٩٣٦ و	٠.٨٤٦ - و

تابع جدول رقم (٧)

رقم الفقرة	العامل الأول	العامل الثاني
٥٧	٥٢١٤٤ و	١٦٨١٦ و
٥٨	٥٣٠٩٣ و	٠٨٣٣٩ و
٥٩	١٢٠٤٥ و	٠٨٦٤٣ و
٦٠	٠٥١١٦ و	٦١٥٤٣ و
٦١	٦٣٤٥٢ و	٥٠٢٢٧ و
٦٢	٠٢٣٧٤ و -	١٣٩٣٠ و
٦٣	٢٠٢٨١ و	٦٤٦٨٠ و
٦٤	٦٨٣٨١ و	٥٨٤١٥ و
٦٥	٢٠٠٢٢ و	١٢٣١١ و
٦٦	٦٧٦٥٨ و	٦٦٤١٩ و
٦٧	٦٤٨٦٢ و	٠٤٥٢١ و
٦٨	١٦٦٢٩ و	٠٦٤٢٢ و
٦٩	٤٣٧٣١ و	٥٨٥٠٥ و
٧٠	٤٣٧٣١ و	٤١٦٠١ و
٧١	٤٠١٠٣ و	١٥٤٩٧ و
٧٢	٦١٢٦٨ و	٢٠٣٤٢ و
٧٣	٠٧٦٦٥ و	٤٧٢٠٤ و
٧٤	٤٤٥٤٣ و	٣٦٦٩٨ و
٧٥	٤٥٥٢٨ و	٢٩٣٣٧ و

جدول رقم ٨

قيمة الجذر الكامن ونسبة التباين لعاملي
مقياس الطمأنينه النفسية للفقرات من ١ - ٢٥

البيان	الجذر الكامن	نسبة التباين	نسبة التباين التراكمية
العامل الأول	٧٦٨٦٥ و ٥	١ و ٢٣	١ و ٢٣
العامل الثاني	١٣٦٦ و ٢	٣ و ١١	٢ و ٣٤

تابع - جدول رقم ٨

قيمة الجذر الكامن ونسبة التباين لعاملي
مقياس الطمأنينه النفسية للفقرات من ٢٦ - ٥٠

البيان	الجذر الكامن	نسبة التباين	نسبة التباين التراكمية
العامل الأول	٧٠١٧٠ و ٥	١ و ٢٢	٨ و ٢٢
العامل الثاني	٣٦ و ٢	١ و ١٠	٠٠ و ٢٣

تابع - جدول رقم ٨

قيمة الجذر الكامن ونسبة التباين لعاملي
مقياس الطمأنينه النفسية للفقرات من ٥١ - ٧٥

البيان	الجذر الكامن	نسبة التباين	نسبة التباين التراكمية
العامل الأول	٥٣٨٦٩ و ٦	٢ و ٢٦	٢ و ٢٦
العامل الثاني	٦٦٠٩٤ و ٢	٦ و ١٠	٨ و ٣٦

قيمة التباين المفسر : -

ومن واقع الجداول السابقة يمكن التأكد من صدق المقياس عامليا والاطمئنان الى ذلك فقد بينت النتائج أن العامل الأول يحتوى على معظم عبارات المقياس اذ يفسر (١ و ٢٣) من التباين للعبارات من ١ - ٢٥ .
و (٢٢ و ٨) من التباين للعبارات من ٢٦ - ٥٠ .
و (٢٦ و ٢) من التباين للعبارات من ٥١ - ٧٥ .

ثبات المقياس

تم حساب ثبات الاختبار بأكثر من طريقة هي : -

١ - معامل ألفا كرونباخ وقد بلغت قيمته ٠.٩٣٥ وهو معامل مرتفع الدلالة .

٢ - معامل الاتساق الداخلي : -

ويبين الجدول رقم (٩) قيمة معاملات الارتباط بين كل عبارة من عبارات المقياس وبين مجموع العبارات . وجميع معاملات الارتباط دالة احصائيا عند مستوى ٠.٥ وهذا يؤكد ثبات المقياس كما يدل على صدقه أيضا .

جدول رقم (٩)

معاملات الارتباط بين كل فقرة ومجموع الفقرات في مقياس
الطمأنينة النفسية (معامل الاتساق الداخلي)

رقم الفقرة	قيمة ر	رقم الفقرة	قيمة ر	رقم الفقرة	قيمة ر
١	٢٤٧و	٦٢	٢٣و	٥١	٤٢و
٢	٤٥٣و	٢٧	٥٣٥و	٥٢	٦٠٤و
٣	٥٤٨و	٢٨	٤٧٧و	٥٣	٤٧٢و
٤	٢٧٧و	٢٩	٤٧٦و	٥٤	٣٩٦و
٥	٦٢٥و	٣٠	٥٢١و	٥٥	٥٤١و
٦	٣١٧و	٣١	٥٠٥و	٥٦	٤٩٣و
٧	٣٥٣و	٣٢	٥٩٥و	٥٧	٥٦٧و
٨	٢١٤و	٣٣	٤٧٢و	٥٨	٤٥٠و
٩	٢٣٦و	٣٤	٤٣٥و	٥٩	٤٦٢و
١٠	٢٥٢و	٣٥	٥١٨و	٦٠	٤٩٩و
١١	٦٤١و	٣٦	٥٢٨و	٦١	٣٤٩و
١٢	٥٠٧و	٣٧	٤٧٣و	٦٢	٥٥٦و
١٣	١٧٨و	٣٨	٥٢٥و	٦٣	٤٣٠و
١٤	٦٤٥و	٣٩	٢٤٦و	٦٤	٥٣٩و
١٥	٣٢٣و	٤٠	٣٥٣و	٥٦	٥٧٨و
١٦	٥٤٧و	٤١	٢٨٩و	٦٦	٥٨٩و
١٧	٥٣٥و	٤٢	٥٥٣و	٦٧	٥٢٦و
١٨	٤٦٠و	٤٣	٣٦١و	٦٨	٥١٧و
١٩	٥٩١و	٤٤	٦١٨و	٦٩	٥١٨و
٢٠	٥٢٧و	٤٥	٤٧١و	٧٠	٥٨٩و
٢١	٤٣٦و	٤٦	٥١٦و	٧١	٤١٩و
٢٢	٥٨١و	٤٧	٤٦٦و	٧٢	٥٧٨و
٢٣	٦٥٠و	٤٨	٥٣٢و	٧٣	٣٩٧و
٢٤	٥١١و	٤٩	٣٧٠و	٧٤	٥٦٥و
٢٥	٥٣٢و	٥٠	٥٢١و	٧٥	٥٢٣و

تطبيق المقياس

تشتمل فقرات مقياس الطائف للطمأنينة النفسية على (٧٥) عبارة وقد صمم مقياس الطمأنينة النفسية بحيث يتمكن المحوص ذاته من تطبيقه ، ولذلك يمكن تطبيقه فرديا أو جماعيا ، وتستغرق الاجابة على المقياس ١٠ دقائق في المتوسط لطلاب الجامعة ومن في مثلهم ، وقد يحتاج المحوصين من ذوي التعليم المنخفض أو المضطربين انفعاليا لضعف ذلك الوقت بحيث يستغرق في المتوسط ٢٠ دقيقة .

هذا ويجب على الفاحص أن لا يستخدم مصطلح الطمأنينة النفسية عند تطبيق المقياس ويمكن أن يشار الى المقياس على أنه قائمه لتقويم الذات أو ماشابه ذلك . كما يتعين على الفاحص أن يقيم علاقة ألفه بينه وبين المحوص عند اجراء التطبيق حتى لاتزيف الاجابة من قبل المحوصين ، حيث أن كثيرا من الفقرات التي يحتويها المقياس تشتمل على صفات سلبية في الشخصية تعبر عن النقص والعجز مثل (أفترق الى الثقة بالنفس) .

ولذا فقد ينكر البعض هذه الصفات باعتبارها علامة عجز ونقص وضعف ، وأحيانا يحاول المحوص اختيار الاجابة المستحسنه اجتماعيا لرغبته في أن تبدو صورته حسنة أمام الفاحص ، لذا يجب على الفاحص أن يخبر المحوص قبل التطبيق بأن استجابته الصريحة ستمكن المتخصص من أن يعينه على حل مشاكله ويكون أكثر نفعاً له ، وان اجاباته ستظل في سرية تامة ولن تستخدم سوى لمصلحته كما يجب أن يطلع المحوص على نتائج الفحص .

ونتوقع أن يلجأ المحوصين الى تزيف اجاباتهم حتى يظهرون بصورة أفضل في حالة تطبيقه على الافراد الذين يتقدمون للوظائف وما شابه ذلك

ولهذا يجب استخدام قائمة لكشف الكذب مثل قائمة (ل) من مقياس مينسوتا المتعدد الأوجه (M.M.P.I) ونتوقع أن الدرجات المرتفعة على قائمة الكذب يقابلها درجات منخفضة في مقياس الطمأنينة النفسية .

وتوجد تعليمات تطبيق المقياس على الصفحة الاولى من المقياس وفهم هذه التعليمات من قبل المفحوص يعطي درجة كبيرة من صدق المقياس ولذا فان على الفاحص أن يتأكد من أن المفحوص قد فهم تماما كيف يستجيب لفقرات المقياس .

وفي حالة تطبيق المقياس على مجموعات متجانسة يتطلب منهم قراءة التعليمات بصمت ، ويقوم الفاحص بقراءة التعليمات بصوت عال ، ويعطي الفرصة للمفحوصين لتوجيه الاسئلة والاستفسار كما يطلب منهم عدم ترك أي عبارة دون اجابة ، كما يطلب منهم وضع علامة (x) أمام العبارة وتحت البنود (دائما - أحيانا - نادرا - أبدا) وهي التي تمثله أو تنطبق عليه تماما .

تصحيح المقياس

يتم تصحيح المقياس في إتجاه درجة الامن النفسي أي أن الدرجات العالية في هذا المقياس تدل على عدم السلامة النفسية وعدم الطمأنينة النفسية لدى المفحوص والعكس صحيح ، هذا وتعطى الدرجات التالية لاستجابات المفحوص على كل عبارة من عبارات المقياس .

دائما = ٤

أحيانا = ٣

نادرا = ٢

أبدا = ١

وذلك باستثناء العبارات أرقام (١-٢-٤-٦-٩-١٢-١٣-١٥-١٧-١٩-٢٠.

Σ9-Σ1-Σ0-Σ3-ΣC-Σ.-ΣV-ΣΕ-Σ1-Σ.-Σ1-ΣV-ΣΓ-Σ0-

-٥٢-٥٦-٥٧-٥٨-٥٩-٦٠-٦١-٦٢-٦٣-٦٤-٦٥-٦٦-٦٧-٦٨-٦٩-٧٠-٧١-٧٢-٧٣-٧٤-٧٥-٧٦-٧٧-٧٨-٧٩-٨٠-٨١-٨٢-٨٣-٨٤-٨٥-٨٦-٨٧-٨٨-٨٩-٩٠-٩١-٩٢-٩٣-٩٤-٩٥-٩٦-٩٧-٩٨-٩٩-١٠٠

فان التصحيح يتم فيها بصورة

معاكسه وذلك على النحو التالى :

دائماً = ١

أحيانا = ٢

نادرا = ۳

أبداً =

ولحساب درجة المفحوص تجمع الدرجات التي حصل عليها من جميع العبارات ثم مقارنتها بالجداول المعيارية طبقا للحالة التي تنطبق عليه .

استخدامات المقياس

تم تصميم وتقنين هذا المقياس لكي يخدم أحد هذه الأغراض أو كلها :

١ - التشخيص الكلينيكي للحالات المرضية .

٢ - البحوث العلمية .

٣ - الدراسات والبحوث التي تتصل بالامن النفسي سواء في صورتها

المرضية أو السوية .

٤ - يفيد هذا المقياس في الاختيار المهني لتلك المهن التي تتطلب حداً أدنى

من الاضطراب النفسي أثناء أدائها .

الدرجات المعيارية

تم حساب الدرجات المعيارية للمقياس بطريقتين :

أولا : - الدرجات التائية باعتبارها درجة معيارية متوسطها ٥٠ درجة وانحرافها المعياري ١٠ وقد وضعت الجداول المعيارية والدرجات الخام المقابلة لها على النحو التالي : -

- ١ - الدرجات لجميع أفراد عينة التقنين .
 - ٢ - الدرجات التائية بحسب العمر الزمني في المنطقة .
 - ٣ - الدرجات التائية بحسب العمر الزمني للذكور في المنطقة .
 - ٤ - الدرجات التائية بحسب العمر الزمني للإناث في المنطقة .
- (ارجع الى الشكل رقم (١) والجداول أرقام (١٠ - ٢٥))

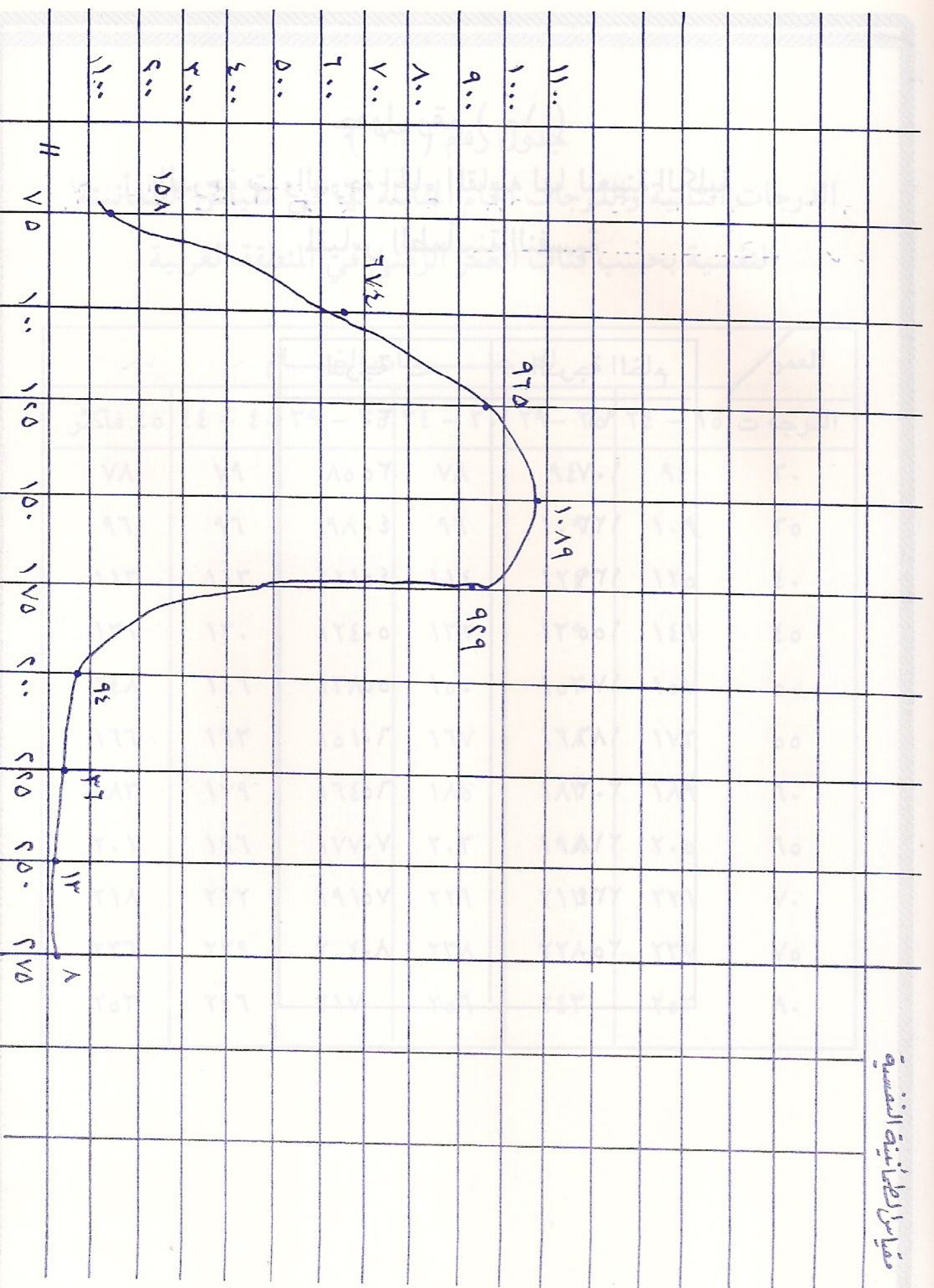
ثانيا : الدرجات المثينة وقد حسبت على النحو التالي :

- ١ - الدرجات المثينة للعينة الكلية بحسب الجنس .
 - ٢ - الدرجات المثينة لعينة المنطقة بحسب العمر الزمني .
- (راجع الجداول ٢٦ - ٣١)

هذا ويجب مراعاة الآتي بالنسبة للدرجات التائية .

- ١ - أن حصول المفحوص على درجة خام تقابل درجة تائية أقل من ٦٠ يعني ميله الى السلامة النفسية والطمأنينة النفسية
- ٢ - أن حصول المفحوص على درجة خام محصورة بين الدرجات التائية ٦٠ وأقل من الدرجة التائية ٧٠ يعني ميله الى عدم الطمأنينة النفسية ولكن لا يصل الى المرحلة المرضية باعتباره عرضا أو مرضا .
- ٣ - أن حصول المفحوص على درجة خام تقابل الدرجة التائية ٧٠ أو أكثر تعني انه يعاني من عدم السلامة النفسية والطمأنينة النفسية باعتباره مرضا أو عرضا لأمراض أخرى .

مقياس الطائفة النسيجية



جدول رقم (١٠)

الدرجة ت والدرجة الخام المقابل لها للعينه الكلية
لمقياس الطمأنينة النفسية

الدرجة ت	الدرجة الخام
٣٠	٩١
٣٥	١٠٧
٤٠	١٢٣
٤٥	١٣٩
٥٠	١٥٥
٥٥	١٧٠
٦٠	١٨٦
٦٥	٢٠٢
٧٠	٢١٨
٧٥	٢٣٤
٨٠	٢٥٠

جدول رقم (١١)

الدرجات التائية والدرجات الخام المقابلة لها في مقياس الطمأنينة
النفسية بحسب فئات العمر الزمني في المنطقة الغربية

الدرجات الخام						العمر
الدرجة ت	١٥ - ٢٤	٢٥ - ٢٩	٣٠ - ٣٤	٣٥ - ٣٩	٤٠ - ٤٤	٤٥ فأكثر
٣٠	٩٤	٩٤	٧٨	٨٥	٧٩	٧٨
٣٥	١٠٩	١٠٩	٩٦	٩٨	٩٦	٩٦
٤٠	١٢٥	١٢٤	١١٤	١١١	١١٣	١١٣
٤٥	١٤١	١٣٩	١٣٢	١٢٤	١٣٠	١٣١
٥٠	١٥٧	١٥٣	١٥٠	١٣٨	١٤٦	١٤٨
٥٥	١٧٣	١٦٨	١٦٧	١٥١	١٦٣	١٦٦
٦٠	١٨٩	١٨٣	١٨٥	١٦٤	١٧٩	١٨٣
٦٥	٢٠٥	١٩٨	٢٠٣	١٧٧	١٩٦	٢٠١
٧٠	٢٢١	٢١٣	٢٢١	١٩١	٢١٢	٢١٨
٧٥	٢٣٧	٢٢٨	٢٣٨	٢٠٤	٢٢٩	٢٣٦
٨٠	٢٥٣	٢٤٣	٢٥٦	٢١٧	٢٤٦	٢٥٣

جدول رقم (١٢)

الدرجات التائية والدرجات الخام المقابلة لها في مقياس الطمأنينة النفسية بحسب فئات من الذكور العمر الزمني في المنطقة الغربية

الدرجات الخام						العمر
الدرجة ت	١٥ - ٢٤	٢٥ - ٢٩	٣٠ - ٣٤	٣٥ - ٣٩	٤٠ - ٤٤	٤٥ فأكثر
٣٠	٩٨	٩٣	٧٨	٨٢	٩١	٨٢
٣٥	١١٤	١٠٧	٩٦	٩٦	١٠٧	٩٩
٤٠	١٣١	١٢٢	١١٤	١١٠	١٢٤	١١٧
٤٥	١٤٧	١٣٦	١٣٢	١٢٤	١٤٠	١٣٤
٥٠	١٦٣	١٥٠	١٤٩	١٣٨	١٥٦	١٥٢
٥٥	١٧٩	١٦٥	١٦٧	١٥٢	١٧٢	١٦٩
٦٠	١٩٥	١٧٩	١٨٥	١٦٥	١٨٨	١٨٦
٦٥	٢١١	١٩٣	٢٠٢	١٧٩	٢٠٥	٢٠٤
٧٠	٢٢٧	٢٠٨	٢٢٠	١٩٣	٢٢١	٢٢١
٧٥	٢٤٣	٢٢٢	٢٣٨	٢٠٧	٢٣٧	٢٣٨
٨٠	٢٥٩	٢٣٦	٢٥٦	٢٢١	٢٥٣	٢٥٦

جدول رقم (١٣)

الدرجات التائية والدرجات الخام المقابلة لها في مقياس الطمأنينة
النفسية بحسب فئات العمر الزمني للاناث في المنطقة الغربية

الدرجات الخام						العمر
الدرجة ت	١٥ - ٢٤	٢٥ - ٢٩	٣٠ - ٣٤	٣٥ - ٣٩	٤٠ - ٤٤	٤٥ فأكثر
٣٠	٩٠	٩٥	٧٨	٩٢	٧٣	٧٠
٣٥	١٠٦	١١٠	٩٦	١٠٣	٨٨	٨٨
٤٠	١٢١	١٢٥	١١٤	١١٥	١٠٣	١٠٥
٤٥	١٣٦	١٤١	١٣٢	١٢٦	١١٧	١٢٣
٥٠	١٥١	١٥٦	١٥٠	١٣٨	١٣٢	١٤٠
٥٥	١٦٦	١٧١	١٦٨	١٤٩	١٤٦	١٥٨
٦٠	١٨٢	١٨٦	١٨٦	١٦١	١٦١	١٧٥
٦٥	١٩٧	٢٠٢	٢٠٤	١٧٢	١٧٦	١٩٢
٧٠	٢١٢	٢١٧	٢٢٢	١٨٤	١٩٠	٢١٠
٧٥	٢٢٨	٢٣٢	٢٤٠	١٩٥	٢٠٥	٢٢٧
٨٠	٢٤٣	٢٤٧	٢٥٧	٢٠٦	٢١٩	٢٤٥

جدول رقم (١٤)

الدرجات التائية والدرجات الخام المقابلة لها في مقياس الطمأنينة
النفسية بحسب فئات العمر الزمني في المنطقة الشرقية

الدرجات الخام						العمر
الدرجة ت	١٥ - ٢٤	٢٥ - ٢٩	٣٠ - ٣٤	٣٥ - ٣٩	٤٠ - ٤٤	٤٥ فأكثر
٣٠	٩٤	٩٢	٩٠	٧٩	٧٦	٧٤
٣٥	١١٠	١٠٧	١٠٣	٩٤	٩٠	٩١
٤٠	١٢٥	١٢٣	١١٧	١٠٩	١٠٤	١٠٩
٤٥	١٤١	١٣٩	١٣٠	١٢٣	١١٩	١٢٧
٥٠	١٥٦	١٥٤	١٤٣	١٣٨	١٣٣	١٤٤
٥٥	١٧٢	١٧٠	١٥٧	١٥٣	١٤٨	١٦٢
٦٠	١٨٧	١٨٦	١٧٠	١٦٨	١٦٣	١٨٠
٦٥	٢٠٣	٢٠١	١٨٤	١٨٣	١٧٧	١٩٨
٧٠	٢١٨	٢١٧	١٩٧	١٩٨	١٩٢	٢١٦
٧٥	٢٣٤	٢٣٣	٢١٠	٢١٣	٢٠٦	٢٣٤
٨٠	٢٤٩	٢٤٨	٢٢٤	٢٢٨	٢٢١	٢٥١

جدول رقم (١٥)

الدرجات التائية والدرجات الخام المقابلة لها في مقياس الطمأنينة
النفسية بحسب فئات العمر الزمني للذكور في المنطقة الشرقية

الدرجات الخام						العمر
الدرجة ت	١٥ - ٢٤	٢٥ - ٢٩	٣٠ - ٣٤	٣٥ - ٣٩	٤٠ - ٤٤	٤٥ فأكثر
٣٠	٨٦	٨٥	٩٠	٨١	٧٥	٧٠
٣٥	١٠٣	١٠٢	١٠٣	٩٥	٨٩	٨٧
٤٠	١٢٠	١٢٠	١١٧	١٠٨	١٠٢	١٠٥
٤٥	١٣٨	١٣٧	١٣٠	١٢٢	١١٦	١٢٣
٥٠	١٥٥	١٥٤	١٤٤	١٣٦	١٣٠	١٤١
٥٥	١٧٢	١٧١	١٥٧	١٥٠	١٤٤	١٥٨
٦٠	١٨٩	١٨٨	١٧٠	١٦٣	١٥٧	١٧٦
٦٥	٢٠٧	٢٠٥	١٨٤	١٧٧	١٧١	١٩٤
٧٠	٢٢٤	٢٢٢	١٩٧	١٩١	١٨٥	٢١٢
٧٥	٢٤١	٢٣٩	٢١١	٢٠٥	١٩٩	٢٢٩
٨٠	٢٥٩	٢٥٦	٢٢٤	٢١٨	٢١٣	٢٤٧

جدول رقم (١٦)

الدرجات التائية والدرجات الخام المقابلة لها في مقياس الطمانينة
النفسية بحسب فئات العمر الزمني للثلاث في المنطقة الشرقية

العمر	الدرجات الخام					
	الدرجة ت	١٥ - ٢٤	٢٥ - ٢٩	٣٠ - ٣٤	٣٥ - ٣٩	٤٠ - ٤٤
٣٠	١٠١	٩٧	٨٨	٧٤	٨٨	٩١
٣٥	١١٥	١١٢	١٠١	٩٢	١٠٤	١٠٨
٤٠	١٢٩	١٢٦	١١٥	١٠٩	١٢٠	١٢٥
٤٥	١٤٣	١٤٠	١٢٩	١٢٧	١٣٦	١٤٢
٥٠	١٥٧	١٥٥	١٤٢	١٤٤	١٥٢	١٥٨
٥٥	١٧١	١٦٩	١٥٦	١٦٢	١٦٨	١٧٥
٦٠	١٨٥	١٨٤	١٧٠	١٧٩	١٨٤	١٩٢
٦٥	١٩٩	١٩٨	١٨٣	١٩٧	٢٠١	٢٠٩
٧٠	٢١٣	٢١٢	١٩٧	٢١٤	٢١٧	٢٢٥
٧٥	٢٢٧	٢٢٧	٢١٠	٢٣٢	٢٣٣	٢٤٢
٨٠	٢٤١	٢٤١	٢٢٤	٢٥٠	٢٤٩	٢٥٩

جدول رقم (١٧)

الدرجات التائية والدرجات الخام المقابلة لها في مقياس الطمأنينة النفسية بحسب فئات العمر الزمني في المنطقة الوسطى

الدرجات الخام						العمر
الدرجة ت	١٥ - ٢٤	٢٥ - ٢٩	٣٠ - ٣٤	٣٥ - ٣٩	٤٠ - ٤٤	٤٥ فأكثر
٣٠	٩٦	٩٢	٨٩	٧٧	٧٧	٧٠
٣٥	١١٢	١٠٨	١٠٣	٩٣	٩٣	٨٨
٤٠	١٢٨	١٢٣	١١٨	١١٠	١٠٩	١٠٦
٤٥	١٤٣	١٣٩	١٣٢	١٢٦	١٢٦	١٢٥
٥٠	١٥٩	١٥٤	١٤٧	١٤٣	١٤٢	١٤٣
٥٥	١٧٥	١٧٠	١٦١	١٦٠	١٥٨	١٦١
٦٠	١٩١	١٨٥	١٧٦	١٧٦	١٧٤	١٨٠
٦٥	٢٠٧	٢٠١	١٩٠	١٩٣	١٩١	١٩٨
٧٠	٢٢٢	٢١٦	٢٠٥	٢٠٩	٢٠٧	٢١٧
٧٥	٢٣٨	٢٣٢	٢٢٠	٢٢٦	٢٢٣	٢٣٥
٨٠	٢٥٤	٢٤٧	٢٣٤	٢٤٢	٢٤٠	٢٥٠

جدول رقم (١٨)

الدرجات التائية والدرجات الخام المقابلة لها في مقياس الطمأنينة النفسية بحسب فئات العمر الزمني للذكور في المنطقة الوسطى

الدرجات الخام						العمر
٤٥ فأكثر	٤٤ - ٤٠	٣٩ - ٣٥	٣٤ - ٣٠	٢٩ - ٢٥	٢٤ - ١٥	الدرجة ت
٧٤	٧٥	٦٨	٨٢	٩٢	١٠٣	٣٠
٩٢	٩٢	٨٦	٩٨	١٠٧	١١٧	٣٥
١١٠	١١٠	١٠٤	١١٣	١٢١	١٣٠	٤٠
١٢٨	١٢٧	١٢٢	١٢٩	١٣٦	١٤٣	٤٥
١٤٦	١٤٤	١٤٠	١٤٤	١٥١	١٥٧	٥٠
١٦٣	١٦١	١٥٧	١٥٩	١٦٥	١٧٠	٥٥
١٨١	١٧٨	١٧٥	١٧٦	١٨٠	١٨٣	٦٠
١٩٩	١٩٥	١٩٣	١٩١	١٩٥	١٩٦	٦٥
٢١٧	٢١٢	٢١١	٢٠٧	٢٠٩	٢١٠	٧٠
٢٣٥	٢٢٩	٢٢٩	٢٢٢	٢٢٤	٢٢٣	٧٥
٢٥٢	٢٤٦	٢٤٧	٢٣٨	٢٣٩	٢٣٦	٨٠

جدول رقم (١٩)

الدرجات التائية والدرجات الخام المقابلة لها في مقياس الطمأنينة النفسية بحسب فئات العمر الزمني للاناث في المنطقة الوسطى

الدرجات الخام						العمر
الدرجة ت	٢٤ - ١٥	٢٩ - ٢٥	٣٤ - ٣٠	٣٩ - ٣٥	٤٤ - ٤٠	٤٥ فأكثر
٣٠	٩٠	٩٣	١٠٢	١٠٣	٨٤	٥٢
٣٥	١٠٨	١٠٩	١١٤	١١٥	٩٦	٧٢
٤٠	١٢٦	١٢٦	١٢٦	١٢٧	١٠٩	٩٣
٤٥	١٤٤	١٤٢	١٣٨	١٣٩	١٢١	١١٣
٥٠	١٦٢	١٥٨	١٥٠	١٥١	١٣٣	١٣٣
٥٥	١٧٩	١٧٥	١٦٢	١٦٣	١٤٦	١٥٤
٦٠	١٩٧	١٩١	١٧٥	١٧٦	١٥٨	١٧٤
٦٥	٢١٥	٢٠٧	١٨٧	١٨٨	١٧٠	١٩٤
٧٠	٢٣٣	٢٢٤	١٩٩	٢٠٠	١٨٣	٢١٥
٧٥	٢٥٠	٢٤٠	٢١١	٢١٢	١٩٥	٢٣٥
٨٠	٢٦٨	٢٥٦	٢٢٣	٢٢٤	٢٠٧	٢٥٥

جدول رقم (٢٠)

الدرجات التائية والدرجات الخام المقابلة لها في مقياس الطمأنينة
النفسية بحسب فئات العمر الزمني في المنطقة الشمالية

الدرجات الخام						العمر
الدرجة ت	١٥ - ٢٤	٢٥ - ٢٩	٣٠ - ٣٤	٣٥ - ٣٩	٤٠ - ٤٤	٤٥ فأكثر
٣٠	١٠٢	٩٧	١٠٨	١١٢	١٢٤	١٣٩
٣٥	١١٧	١١٢	١٢١	١٢٦	١٣٦	١٤٩
٤٠	١٣٢	١٢٨	١٣٥	١٤٠	١٤٩	١٥٩
٤٥	١٤٧	١٤٣	١٤٩	١٥٥	١٦١	١٦٩
٥٠	١٦٢	١٥٩	١٦٢	١٦٩	١٧٤	١٧٨
٥٥	١٧٧	١٧٤	١٧٦	١٨٣	١٨٦	١٨٨
٦٠	١٩٢	١٩٠	١٩٠	١٩٨	١٩٨	١٩٨
٦٥	٢٠٧	٢٠٥	٢٠٤	٢١٢	٢١١	٢٠٨
٧٠	٢٢٢	٢٢١	٢١٧	٢٢٦	٢٢٣	٢١٨
٧٥	٢٣٧	٢٣٦	٢٣١	٢٤٠	٢٤٥	٢٢٨
٨٠	٢٥٢	٢٥٢	٢٤٤	٢٥٥	٢٥٨	٢٣٨

جدول رقم (٢١)

الدرجات التائية والدرجات الخام المقابلة لها في مقياس الطمأنينة النفسية بحسب فئات العمر الزمني للذكور في المنطقة الشمالية

الدرجات الخام						العمر
الدرجة ت	٢٤ - ١٥	٢٩ - ٢٥	٣٤ - ٣٠	٣٩ - ٣٥	٤٤ - ٤٠	٤٥ فأكثر
٣٠	٩٨	٩٦	١١٢	١١٠	١١٧	١٣٨
٣٥	١١٤	١١٢	١٢٥	١٢٤	١٣٠	١٤٨
٤٠	١٣٠	١٢٨	١٣٨	١٣٨	١٤٣	١٥٨
٤٥	١٤٥	١٤٤	١٥٠	١٥٣	١٥٦	١٦٨
٥٠	١٦١	١٦٠	١٦٣	١٦٧	١٧٠	١٧٩
٥٥	١٧٧	١٧٦	١٧٦	١٨١	١٨٣	١٨٩
٦٠	١٩٢	١٩٢	١٨٩	١٩٦	١٩٦	١٩٩
٦٥	٢٠٨	٢٠٨	٢٠١	٢١٠	٢٠٩	٢٠٩
٧٠	٢٢٤	٢٢٤	٢١٤	٢٢٤	٢٢٣	٢١٩
٧٥	٢٣٩	٢٣٩	٢٢٧	٢٣٩	٢٣٦	٢٣٠
٨٠	٢٥٥	٢٥٥	٢٣٩	٢٥٣	٢٤٩	٢٤٠

جدول رقم (٢٢)

الدرجات التائية والدرجات الخام المقابلة لها في مقياس الطمانينة
النفسية بحسب فئات العمر الزمني للاناث في المنطقة الشمالية

الدرجات الخام						العمر
الدرجة ت	١٥ - ٢٤	٢٥ - ٢٩	٣٠ - ٣٤	٣٥ - ٣٩	٤٠ - ٤٤	٤٥ فأكثر
٣٠	١٠٦	٩٧	١١٠	١١٨	١٧٦	١٤٣
٣٥	١٢٠	١١٢	١٢٢	١٣٢	١٧٩	١٥٢
٤٠	١٣٤	١٢٧	١٣٥	١٤٧	١٨٢	١٦٠
٤٥	١٤٨	١٤٢	١٤٨	١٦١	١٨٥	١٦٩
٥٠	١٦٢	١٥٧	١٦٠	١٧٦	١٨٧	١٧٧
٥٥	١٧٦	١٧٢	١٧٣	١٩٠	١٩٠	١٨٦
٦٠	١٩٠	١٨٧	١٨٥	٢٠٥	١٩٣	١٩٤
٦٥	٢٠٤	٢٠٢	١٩٨	٢١٩	١٩٦	٢٠٣
٧٠	٢١٨	٢١٧	٢١١	٢٣٣	١٩٨	٢١١
٧٥	٢٣٢	٢٣٢	٢٢٣	٢٤٨	٢٠١	٢٢٠
٨٠	٢٤٦	٢٤٧	٢٣٦	٢٦٢	٢٠٤	٢٢٨

جدول رقم (٢٣)

الدرجات التائية والدرجات الخام المقابلة لها في مقياس الطمأنينة
النفسية بحسب فئات العمر الزمني في المنطقة الجنوبية

الدرجات الخام						العمر
الدرجة ت	٢٤ - ١٥	٢٩ - ٢٥	٣٤ - ٣٠	٣٩ - ٣٥	٤٤ - ٤٠	٤٥ فأكثر
٣٠	١٠٨	١٠٣	٩٥	٩٥	١٠٣	٩٦
٣٥	١٢٢	١١٧	١١٠	١٠٩	١١٦	١١٢
٤٠	١٣٦	١٣٢	١٢٥	١٢٣	١٣٠	١٢٨
٤٥	١٤٩	١٤٧	١٤١	١٣٧	١٤٣	١٤٤
٥٠	١٦٤	١٦٢	١٥٦	١٥١	١٥٧	١٦٠
٥٥	١٧٧	١٧٧	١٧١	١٦٥	١٧١	١٧٦
٦٠	١٩١	١٩٢	١٨٦	١٨٠	١٨٤	١٩٢
٦٥	٢٠٥	٢٠٦	٢٠٢	١٩٤	١٩٨	٢٠٨
٧٠	٢١٩	٢٢١	٢١٧	٢٠٩	٢١٢	٢٢٤
٧٥	٢٣٣	٢٣٦	٢٣٢	٢٢٣	٢٢٦	٢٤٠
٨٠	٢٤٧	٢٥١	٢٤٧	٢٣٨	٢٣٩	٢٥٦

جدول رقم (٢٤)

الدرجات التائية والدرجات الخام المقابلة لها في مقياس الطمأنينة
النفسية بحسب فئات العمر الزمني للذكور في المنطقة الجنوبية

الدرجات الخام						العمر
الدرجة ت	٢٤ - ١٥	٢٩ - ٢٥	٣٤ - ٣٠	٣٩ - ٣٥	٤٤ - ٤٠	٤٥ فأكثر
٣٠	١١٢	٩٨	٩٣	٩٤	١٠١	٩٣
٣٥	١٢٥	١١٣	١٠٩	١٠٨	١١٥	١٠٩
٤٠	١٣٨	١٢٩	١٢٦	١٢١	١٢٩	١٢٥
٤٥	١٥١	١٤٤	١٤٢	١٣٥	١٤٣	١٤٠
٥٠	١٦٤	١٥٩	١٥٨	١٤٩	١٥٧	١٥٦
٥٥	١٧٧	١٧٥	١٧٥	١٦٣	١٧١	١٧٢
٦٠	١٩٠	١٩٠	١٩١	١٧٧	١٨٥	١٨٧
٦٥	٢٠٣	٢٠٦	٢٠٨	١٩١	١٩٩	٢٠٣
٧٠	٢١٦	٢٢١	٢٢٤	٢٠٥	٢١٣	٢١٩
٧٥	٢٢٩	٢٣٦	٢٤٠	٢١٩	٢٢٧	٢٣٤
٨٠	٢٤٢	٢٥٢	٢٥٧	٢٣٣	٢٤١	٢٥٠

جدول رقم (٢٥)

الدرجات التائية والدرجات الخام المقابلة لها في مقياس الطمأنينة
النفسية بحسب فئات العمر الزمني للاناث في المنطقة الجنوبية

الدرجات الخام						العمر
الدرجة ت	١٥ - ٢٤	٢٥ - ٢٩	٣٠ - ٣٤	٣٥ - ٣٩	٤٠ - ٤٤	٤٥ فأكثر
٣٠	١٠٤	١١٣	٩٨	١٠٠	١١٩	٩٩
٣٥	١١٨	١٢٦	١١٢	١١٥	١٢٩	٦١١
٤٠	١٣٣	١٤٠	١٢٥	١٣٠	١٤٠	١٣٢
٤٥	١٤٨	١٥٣	١٣٩	١٤٥	١٥٠	١٤٩
٥٠	١٦٣	١٦٦	١٥٣	١٦٠	١٦٠	١٦٥
٥٥	١٧٧	١٨٠	١٦٦	١٧٥	١٧٠	١٨٢
٦٠	١٩٢	١٩٣	١٨٠	١٩٠	١٨٠	١٩٨
٦٥	٢٠٧	٢٠٧	١٩٤	٢٠٤	١٩١	٢١٥
٧٠	٢٢٢	٢٢٠	٢٠٨	٢١٩	٢٠١	٢٣١
٧٥	٢٣٧	٢٣٤	٢٢١	٢٣٤	٢١١	٢٤٧
٨٠	٢٥١	٢٤٧	٢٣٥	٢٤٩	٢٢١	٢٦٤

جدول رقم (٢٦)

الدرجات المئينية والدرجات الخام المقابلة لها للعينه الكلية في مقياس الطمأنينة النفسية

الدرجة الخام			الدرجة المئينية
اناث	ذكور	العينه الكلية	
١٠٥	١٠٠	١٠٢	٥
١١٤	١٠٩	١١١	١٠
١٢١	١١٥	١١٧	١٥
١٢٦	١٢٢	١٢٤	٢٠
١٣١	١٢٩	١٣٠	٢٥
١٣٦	١٣٥	١٣٥	٣٠
١٤١	١٤١	١٤١	٣٥
١٤٦	١٤٦	١٤٦	٤٠
١٥٠	١٥٠	١٥٠	٤٥
١٥٥	١٥٥	١٥٥	٥٠
١٦٠	١٦٠	١٦٠	٥٥
١٦٥	١٦٥	١٦٥	٦٠
١٦٩	١٧١	١٧٠	٦٥
١٧٣	١٧٥	١٧٤	٧٠
١٧٨	١٧٩	١٧٩	٧٥
١٨٢	١٨٣	١٨٣	٨٠
١٨٦	١٨٦	١٨٦	٨٥
١٩١	١٩٠	١٩١	٩٠
٢٠٤	١٩٩	٢٠١	٩٥

جدول رقم (٢٧)

الدرجات المئينية والدرجات الخام المقابلة لها في مقياس الطمأنينة النفسية بحسب فئات العمر الزمني في المنطقة الغربية

الدرجات الخام وفئات العمر							الدرجات المئينية
المجموع	٤٥ فأكثر	٤٠ - ٤٤	٣٥ - ٣٩	٣٠ - ٣٤	٢٥ - ٢٩	٢٠ - ٢٤	
١.١	٩٦	٩٩	٩٧	٩٥	١٠٥	١٠٩	٥
١.٨	١٠٤	١٠٢	١٠٤	١٠٢	١١٣	١١٥	١٠
١١	١٠٧	١٠٨	١١٢	١١٢	١١٩	١٢٠	١٥
١١٩	١١٢	١١٣	١١٦	١١٧	١٢٤	١٢٧	٢٠
١٢٥	١١٩	١١٨	١١٧	١٢٤	١٣١	١٣٢	٢٥
١٣١	١٢٤	١٢٠	١٢٠	١٢٩	١٣٥	١٣٨	٣٠
١٣٥	١٣٠	١٢٦	١٢٣	١٣٣	١٣٩	١٤١	٣٥
١٤٠	١٣٧	١٣٢	١٢٩	١٣٨	١٤٥	١٤٥	٤٠
١٤٥	١٤١	١٣٩	١٣١	١٤٢	١٤٩	١٥١	٤٥
١٤٩	١٤٦	١٤٤	١٣٤	١٤٦	١٥٣	١٥٦	٥٠
١٥٤	١٥٠	١٥١	١٣٥	١٥٠	١٥٨	١٦٠	٥٥
١٥٨	١٥٤	١٥٦	١٤٠	١٥٥	١٦٢	١٦٥	٦٠
١٦٣	١٦١	١٦١	١٤٤	١٥٨	١٦٦	١٧٠	٦٥
١٦٩	١٧٠	١٦٢	١٥١	١٦٨	١٧١	١٧٦	٧٠
١٧٥	١٧٧	١٧١	١٥٥	١٧٥	١٧٤	١٨٠	٧٥
١٨١	١٨٣	١٧٧	١٦٠	١٨١	١٨٠	١٨٤	٨٠
١٨٥	١٨٧	١٨١	١٦٦	١٨٦	١٨٥	١٨٧	٨٥
١٩٠	١٩٠	١٨٦	١٧٨	١٩٢	١٩٢	١٩٢	٩٠
٢٠٤	١٩٧	١٩٥	١٨٥	٢١٠	٢٠٣	٢٠٩	٦٥

جدول رقم (٢٨)

الدرجات الميئينية والدرجات الخام المقابلة لها في مقياس الطمأنينة النفسية بحسب فئات العمر الزمني في المنطقة الشرقية

الدرجات الخام وفئات العمر							الدرجات الميئينية
المجموع	٤٥ فأكثر	٤٠ - ٤٤	٣٥ - ٣٩	٣٠ - ٣٤	٢٥ - ٢٩	١٥ - ٢٤	
٩٧	٩٢	٩١	٩٥	٩٣	١٠٣	١٠٢	٥
١٠٧	٩٨	٩٤	١٠١	١٠٩	١١٠	١١٥	١٠
١١٣	١٠٤	١٠١	١٠٦	١١٤	١١٥	١٢٢	١٥
١١٨	١١٠	١٠٤	١٠٩	١١٨	١٢٤	١٣١	٢٠
١٢٥	١١٤	١٠٩	١١٥	١٢٣	١٣٠	١٣٥	٢٥
١٣١	١٢٣	١١٥	١١٨	١٢٩	١٣٥	١٤٠	٣٠
١٣٥	١٣٠	١١٧	١٢٢	١٣٣	١٤٣	١٤٤	٣٥
١٤١	١٣٦	١١٩	١٢٧	١٣٦	١٤٧	١٤٦	٤٠
١٤٥	١٤٢	١٢٤	١٢٩	١٤١	١٥٠	١٥١	٤٥
١٤٨	١٤٤	١٢٩	١٣٣	١٤٣	١٥٣	١٥٦	٥٠
١٥٢	١٤٦	١٣٣	١٣٦	١٤٨	١٥٧	١٦٠	٥٥
١٥٦	١٤٩	١٣٩	١٤٣	١٥٣	١٦١	١٦٣	٦٠
١٦١	١٥٢	١٤٢	١٤٧	١٥٧	١٧١	١٦٧	٦٥
١٦٦	١٦٦	١٤٩	١٥٢	١٥٩	١٧٧	١٧٢	٧٠
١٧٢	١٧١	١٥٥	١٥٥	١٦١	١٨٣	١٧٧	٧٥
١٧٨	١٧٤	١٦٢	١٦٣	١٦٦	١٨٦	١٨٠	٨٠
١٨٣	١٨١	١٦٤	١٧٢	١٧١	١٨٨	١٨٤	٨٥
١٨٧	١٨٧	١٧٦	١٧٩	١٧٧	١٩٤	١٨٩	٩٠
٢٠٠	١٩٢	١٨٣	١٨٣	١٨٣	٢٠١	٢٠٨	٩٥

جدول رقم (٢٩)
الدرجات الميثينية والدرجات الخام المقابلة لها في مقياس الطمأنينة
النفسية بحسب فئات العمر الزمني في المنطقة الوسطى

الدرجات الخام وفئات العمر							الدرجات الميثينية
المجموع	٤٥ فأكثر	٤٠ - ٤٤	٣٥ - ٣٩	٣٠ - ٣٤	٢٥ - ٢٩	١٥ - ٢٤	
٩٩	٨٩	٩٨	٩٦	٩٦	١٠٤	١٠٦	٥
١٠٩	١٠١	١٠٦	١٠٠	١٠٦	١١٤	١١٤	١٠
١١٢	١٠٢	١١٢	١٠٢	١١٢	١١٩	١٢٤	١٥
١١٩	١٠٦	١١٣	١٠٥	١١٨	١٢٤	١٣١	٢٠
١٢٥	١١١	١١٤	١٠٩	١٢٤	١٢٩	١٣٧	٢٥
١٣٣	١١٧	١١٦	١١٤	١٣٢	١٣٦	١٤١	٣٠
١٣٧	١٢٢	١١٨	١١٦	١٣٥	١٤٠	١٤٦	٣٥
١٤٢	١٢٥	١٢٠	١٢٩	١٣٩	١٤٤	١٥١	٤٠
١٤٧	١٢٨	١٣٧	١٣٤	١٤٦	١٥٠	١٥٥	٤٥
١٥٢	١٣٤	١٣٨	١٤٤	١٤٩	١٥٤	١٦٠	٥٠
١٥٧	١٤٢	١٤٣	١٤٧	١٥١	١٥٨	١٦٦	٥٥
١٦١	١٤٧	١٤٥	١٥٨	١٥٦	١٦٣	١٦٩	٦٠
١٦٧	١٥٧	١٤٩	١٦٧	١٦٠	١٦٧	١٧١	٦٥
١٧٠	١٦١	١٥٨	١٦٨	١٦٦	١٧١	١٧٥	٧٠
١٧٤	١٦٧	١٦٠	١٧٤	١٧١	١٧٦	١٧٩	٧٥
١٧٩	١٧٩	١٦٩	١٧٩	١٧٣	١٧٩	١٨٣	٨٠
١٨٣	١٨٢	١٧٣	١٨١	١٧٧	١٨٥	١٨٩	٨٥
١٨٩	١٩٥	١٨٠	١٨٤	١٨٠	١٩٠	١٩٤	٩٠
٢٠٠	٢٠٥	١٨٢	١٨٧	١٨٧	٢٠٣	٢٠٦	٩٥

جدول رقم (٣٠)

الدرجات الميئينية والدرجات الخام المقابلة لها في مقياس الطمأنينة النفسية بحسب فئات العمر الزمني في المنطقة الشمالية

الدرجات الخام وفئات العمر							الدرجات الميئينية
المجموع	٤٥ فأكثر	٤٠ - ٤٤	٣٥ - ٣٩	٣٠ - ٣٤	٢٥ - ٢٩	٢٠ - ٢٤	
١١١	١٢٤	١٠٣	٩٦	١١٢	١٠١	١٠٧	٥
١٢٢	١٤٤	١٣٠	١١٨	١٢٢	١١٤	١٢١	١٠
١٢٩	١٦٥	١٥٠	١٢٥	١٢٦	١٢٥	١٢٩	١٥
١٣٨	١٧٢	١٦٠	١٤٦	١٣٢	١٣١	١٣٤	٢٠
١٤٤	١٧٥	١٦٧	١٥٨	١٤٠	١٣٨	١٤٠	٢٥
١٤٩	١٧٧	١٧١	١٦٨	١٤٥	١٤٢	١٤٥	٣٠
١٥٥	١٧٩	١٧٣	١٧١	١٥٢	١٤٨	١٤٩	٣٥
١٦٠	١٨٢	١٧٧	١٧٦	١٥٨	١٥٠	١٥٤	٤٠
١٦٦	١٨٣	١٨٠	١٧٩	١٦٦	١٥٣	١٥٨	٤٥
١٧٠	١٨٤	١٨٢	١٨٠	١٦٩	١٥٨	١٦٣	٥٠
١٧٥	١٨٥	١٨٣	١٨١	١٧٢	١٦٤	١٦٧	٥٥
١٧٨	١٨٦	١٨٤	١٨٢	١٧٧	١٦٦	١٧٣	٦٠
١٨١	١٨٧	١٨٥	١٨٣	١٨٠	١٧٣	١٧٧	٦٥
١٨٣	١٨٨	١٨٦	١٨٤	١٨١	١٧٨	١٨١	٧٠
١٨٥	١٨٩	١٨٨	١٨٦	١٨٤	١٨٢	١٨٣	٧٥
١٨٧	١٩٠	١٨٩	١٨٧	١٨٦	١٨٦	١٨٦	٨٠
١٨٩	١٩١	١٩٠	١٨٩	١٨٧	١٨٩	١٨٩	٨٥
١٩٣	١٩٦	١٩٢	١٩١	١٩٠	١٩٢	١٩٤	٩٠
٢٠٠	١٩٨	١٩٥	١٩٥	١٩٤	٢٠٤	٢٠٧	٩٥

جدول رقم (٣١)

الدرجات المئينية والدرجات الخام المقابلة لها في مقياس الطمأنينة النفسية بحسب فئات العمر الزمني في المنطقة الجنوبية

الدرجات الخام وفئات العمر							الدرجات المئينية
المجموع	٤٥ فأكثر	٤٠ - ٤٤	٣٥ - ٣٩	٣٠ - ٣٤	٢٥ - ٢٩	٢٠ - ٢٤	
١٠٩	١٠٣	١٠٩	٩٧	١٠٠	١١٢	١١٥	٥
١١٧	١١٢	١١٣	١٠٩	١١٤	١٢١	١٢٤	١٠
١٢٥	١١٤	١٢٣	١١٧	١٢٠	١٢٧	١٣١	١٥
١٣٢	١٢٧	١٢٤	١٢٤	١٢٧	١٣٤	١٣٥	٢٠
١٣٨	١٣٢	١٣٤	١٢٨	١٣٢	١٤٢	١٤١	٢٥
١٤٤	١٤٥	١٤١	١٣٥	١٣٧	١٤٦	١٤٨	٣٠
١٤٩	١٥٢	١٤٥	١٤١	١٤٤	١٥٠	١٥٥	٣٥
١٥٤	١٥٦	١٤٨	١٤٧	١٤٩	١٥٥	١٥٩	٤٠
١٥٩	١٦١	١٥٥	١٤٨	١٥٤	١٥٩	١٦٣	٤٥
١٦٣	١٦٦	١٦٣	١٥٣	١٥٨	١٦٣	١٦٦	٥٠
١٦٧	١٧١	١٦٦	١٥٨	١٦٢	١٦٦	١٧١	٥٥
١٧١	١٧٥	١٦٨	١٦٥	١٦٧	١٧١	١٧٣	٦٠
١٧٤	١٨٠	١٧١	١٦٩	١٧٥	١٧٥	١٧٥	٦٥
١٧٧	١٨١	١٧٤	١٧١	١٧٩	١٧٨	١٧٧	٧٠
١٨١	١٨٤	١٧٧	١٧٤	١٨١	١٨٢	١٨٢	٧٥
١٨٤	١٨٦	١٨٠	١٧٥	١٨٣	١٨٦	١٨٥	٨٠
١٨٨	١٨٩	١٨٥	١٨١	١٨٥	١٩٠	١٨٩	٨٥
١٩٢	١٩١	١٨٩	١٨٤	١٩١	١٩٨	١٩٣	٩٠
٢٠١	١٩٥	١٩٠	١٨٨	١٩٨	٢٠٨	٢٠٤	٩٥

أهم المراجع

المراجع العربية : -

- ١ - أحمد عكاشه - (١٩٨٦) - الطب النفسي المعاصر - الانجلو المصرية - القاهرة .
- ٢ - صلاح مخيمر وعبد رزق - (١٩٦٩) - ترجمة ، نظرية العصاب عند فينخل الجزء ١ ، ٢ ، ٣ - تأليف اوتو فينخل - الانجلو المصرية - القاهرة .
- ٣ - فخري الدباغ - (١٩٨٣) - أصول الطب النفساني - دار الطليعة - بيروت .
- ٤ - فهد بن عبد الله الدليم - (١٩٩٠) ترجمة ، مدخل الى نظريات الشخصية - تأليف باربرا انجلر - دار الحارثي - الطائف المملكة العربية السعودية .
- ٥ - محمد عثمان نجاتي - (١٩٨٩) ترجمة ، الكف والعرض والقلق تأليف سيجموند فرويد - دار الشروق - القاهرة .
- ٦ - أحمد عبد العزيز سلامة - (١٩٧٣) - استفتاء ماسلو للطمأنينة الانفعالية ، دار النهضة العربية - القاهرة .
- ٧ - فاروق سيد عبد السلام - (١٩٧٩) - مقياس الطمأنينة النفسية مكتبة الخانجي ، القاهرة .

المراجع الاجنبية : -

8 - DENIS LEIGHT , C.M.B PARE & JOHN MARKS : 1977
ACONCISE ENCYCLOPEDIA OF PSY-
CHIATRY. M.T.P PRESS LIMITED , FALCON HOUSE
LANCASTER , ENGLAND

9 - LUDWIG EIDELLER , EDITOR IN CHIEF , 1968 , ENCY-
CLOPEDIA OF PSYCHOANALYSIS THE FREE
PRESS , NEWYORK .

10 - MICHAEL GELDER , DENNISE GATH & RICHARD
MAYOU 1986 , OXFORD TEXT BOOK OF PSY-
CHIATRY , OXFORD UNIVERSITY PRESS OXFORD .

11 - SPITZER R.L. , (CHIAR PERSON) , 1981 ,
DIAGONSTIC AND STATISTICAL MANUAL
OF MENTAL DISORDERS , THIRD EDITION ,
AMERICAN PSYCHIATRIC ASSOCIATION .