

# امراض الطيور

يُعرف المُربون والمُنتجون جيداً أنه للحصول على أعلى معدلات إنتاجية من القطيع الذي يتم تربيته، فإن ذلك يتطلب أن يتمتع هذا القطيع بصحة جيدة وأن يكون خالياً من أي عدوى مرضية، بينما القطيع المُصاب بأي عدوى مرضية يُسبب الكثير من الخسائر، والنتيجة عن ارتفاع نسب النفوق والإعدام (الاستبعاد)، وتكلفة المُعاملات الدوائية، علاوة على تدهور حالته الإنتاجية المتمثلة في انخفاض معدلات إنتاج البيض والنمو والكفاءة الغذائية، هذا بالإضافة إلى انخفاض جودة المُنتج. وتجدر الإشارة إلى أنه للتعرف على الإصابات المُحتملة لقطعان الدواجن فإنه لا بد أن يتم التعرف جيداً على أعضاء الجسم الداخلية وطبيعتها ووظائفها، حيث التغير في تلك الطبيعة أو الوظيفة هو المفتاح لتشخيص الكثير من الإصابات (شكل ١-١).

## مقدمة

### الحدود الطبيعية للعدوى المرضية والنفوق

إن متابعة القطيع ومراقبته تُعتبر بمثابة الإنذار المُبكر لأي عدوى مرضية مُحتملة حيث:

- ١- عند إصابة أكثر من ١٪ من القطيع بعدوى مُعينة في وقت واحد، فإن هذا يُعتبر مؤشراً على بدء عملية غزو مُسبب مرضي معين للقطيع، وحينئذ يجب التدخل السريع للتعامل مع هذه العدوى.
- ٢- في الثلاثة أسابيع الأولى من العمر فإن نسبة النفوق المُحتملة في الدجاج تصل لحوالي ٢٪، وفي الرومي ٣٪، وعند زيادة النسبة عن ذلك فإن ذلك يستدعي التدخل لمعرفة السبب في ذلك.
- ٣- بعد ثلاثة أسابيع من العمر، فإن نسبة النفوق الطبيعية يجب أن لا تزيد عن ١٪ كل شهر، وقد تزيد هذه النسبة قليلاً في حالة القطعان البياضة عند دخولها المرحلة الإنتاجية.



تتعرض الطيور الداجنة و الطليقة أثناء فترة حياتها للعديد من الأمراض المعدية والفتاكة ، وتكمن خطورة هذه الأمراض في حدوثها المفاجئ وسرعة انتشارها وصعوبة السيطرة عليها وبخاصة الأمراض الفيروسية .

وتقسم الأمراض حسب مسبباتها إلى:



- ١- أمراض فيروسية
- ٢- أمراض بكتيرية
- ٣- أمراض طفيلية
- ٤- أمراض فطرية
- ٥- أمراض ناشئة عن سوء التغذية

أولا

☐ الأمراض الفيروسية

• من أهم الأمراض الفيروسية التي تصيب الطيور:

١- مرض ميرك

٢- مرض نيوكاسل

٣- مرض انفلونزا الطيور

# مرض ميرك

Marek's disease

مرض ميرك من أكثر الأمراض التي تؤدي إلى الموت في تربية الدواجن الحديثة .

وقد ظهرت عملياً بالتجربة كميات كبيرة من المستضيد الفيروسي **Viral Antigen**

ويمكن مشاهدة هذا الفيروس دوماً في هذه الظاهرة بواسطة المجهر الإلكتروني .

طرق انتقاله :

خلال جريب الريشة المتوسفة تشكل المصدر الأهم للعدوى بالنسبة للفرايج الأخرى .

الجهاز التنفسي يمثل الطريق الرئيسي للعدوى .

ودلت الملاحظات التي أجريت على وفات الطيور الداجنة أن الفيروس سيبقى معدياً حتى بعد أن توسف هذه الخلايا الظهارية



## ٦- مرض النيوكاسل (ND) Newcastle disease

الطيور المتأثرة بالمرض:

الدجاج والرومي وبعض الطيور الأخرى، والطيور المائية حاملة له.  
المُسبب:

فيروس من مجموعة فيروسات الباراميكسوفيروس Paramyxovirus.  
فترة الحضانة:

تتراوح بين ٥ - ٧ يوم.

الأعراض والعلامات:

له ثلاثة أشكال مميزة (شكل عصبي، وتنفسي، وأحشائي)، وتظهر الأعراض في شكل  
لهث وعطس والتفاف الرقبة وشلل، وانخفاض حاد في إنتاج البيض، وإعطاء بيض ذو  
قشرة ضعيفة أو بيض بدون قشرة (برشت).

التشريح:

مُخاط في القصبة الهوائية، وزيادة مُمك الأكياس الهوائية واحتوائها على إفرازات  
صفراء، وإسهال مائي أخضر، كما تظهر بقع نزفية على المعدة الغدية.

معدل العدوى والانتشار:

سريع الانتشار بين أفراد القطيع، وتتراوح نسبة النفوق بين ٥ إلى ١٠٠٪ من القطيع.

العلاج:

لا يوجد علاج.

الوقاية:

التحصين باللقاح الحي عند عمر ٧-١٠ يوم، وعمر ١٨-٢١ يوم، وعمر ٣٠-٣٥ يوم،  
ويتم التحصين باللقاح الميت عند عمر ١٦-٢٠ أسبوع.

الملاحظات:

تم اكتشافه لأول مرة في مقاطعة نيوكاسل بإنجلترا عام ١٩٢٦، وظهر أول مرة في  
أمريكا عام ١٩٤٤، وتكون أعراض الإصابة في الرومي طفيفة، ولكن تنخفض معدلات  
إنتاج البيض في أمهات الرومي بدرجة كبيرة مما يُسبب خسارة اقتصادية كبيرة.



شكل (٢-١٨): بقع نزفية على المعدة الغدية.



شكل (٢-١٧): أعراض عصبية في دجاج لحم عمر ٥ أسابيع.

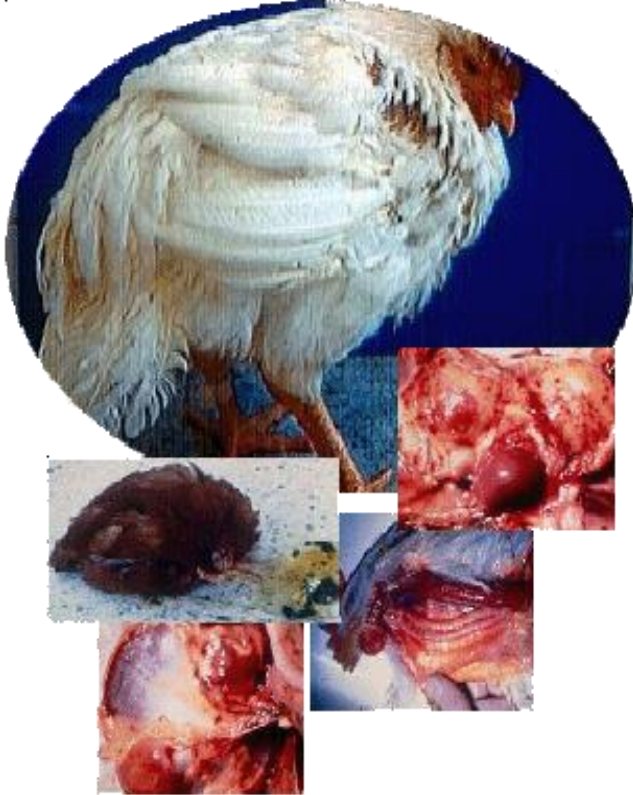


شكل (٢-١٩): أعراض عصبية في رومي مصاب عمر ٤ أسابيع.



# مرض انفلونزا الطيور

## Bird Flu



### • تعريف:

هو مرض فيروسي يصيب الطيور ( اغلب انواع الطيور ) الداجنة منها والبرية كما يمكن ان يصيب أنواع أخرى من الحيوانات كالخنزير . ينتقل الى الإنسان عن طريق الطيور المصابة .



## ٧- أنفلونزا الطيور (AI) Avian Influenza (AI)

الطيور المتأثرة بالمرض:

الطيور المائية مثل البط والإوز كما يُصاب الدجاج والرومي والسمان والنعام ودجاج غينيا.

المُسبب:

فيروس من مجموعة فيروسات الأورثوميكسو *Orthomyxo virus*، وله ثلاثة أنواع (A, B, C)، وتُصاب الطيور بالنوع (A)، والذي يشمل العديد من أشكال الفيروس والتي من أهمها الشكل H5N1 الذي ينتقل إلى الإنسان ويفتك به.

فترة الحضانة:

تتراوح بين ١- ٣ يوم.

الأعراض والعلامات:

متاعب تنفسية وإفرازات من العين والأنف، وتورم أوديومي للرأس وتحول الوجه للون الأزرق، وخمول عام وفقدان شهية، ويستمر المرض في القطيع لمدة من ١- ٥ يوم فقط.

التشريح:

التهاب في القصبة الهوائية والرئة، والتهاب في الأكياس الهوائية واختلاطها بمواد فبرينية أو متجينة، وظهور بقع نزفية على القلب والمعدة الغدية والأمعاء، وقد يوجد بقع نكرزية على الكبد والطحال والكلى والرئة.

معدل العدوى والانتشار:

سريع الانتشار، وقد تصل نسبة النفوق في العدوى الضارية إلى ١٠٠٪، وفي العدوى الضعيفة لا تتعدى نسبة النفوق ١٠٪.

العلاج:

لا يوجد علاج.

الوقاية:

النظافة الجيدة وتطهير الحظائر، وعزل القطعان، والتحصين باللقاح الحي والميت.

الملاحظات:

تم اكتشاف هذا المرض عام ١٨٧٨ م وكان يُسمى حينذاك باسم طاعون الدجاج لارتفاع نسب النفوق الناتجة عنه، وسُمي بأنفلونزا الطيور عام ١٩٨١م بعد التأكد من كونه فيروس الأنفلونزا من النوع (أ).



شكل (٢ - ٢١): بقع نزفية على الأرجل.



شكل (٢ - ٢٠): احتقان العرف والدلائيات وتلون الوجه باللون الأزرق.



شكل (٢ - ٢٣): خمول عام ونسبة نفوق مرتفعة في دجاج مصاب بالفيروس الضاري.



شكل (٢ - ٢٢): خمول عام والتهاب ملتحمه العين في رومي مصاب بالفيروس.



## الوقاية

- إجراءات عامة : التقيد بقواعد حفظ الصحة من حيث الحرص على نظافة اليدين والجسد والمحيط والحرص على نظافة الخضار والفواكه إضافة إلى عدم أكل لحوم الدواجن والبيض غير المطهوه جيداً ( غير مستوية ).



- عند الانتقال الى البلدات التي يوجد فيها المرض : عدم ارتياد مزارع وأسواق الدواجن والأماكن التي تتواجد فيها الطيور بكثرة .  
- عدم استقالة دواجن او طيور ( مهما كان نوعها ) من البلدان التي ظهر فيها المرض .  
- بالنسبة للمستعفين والعاملين بالميدان الطبي وميدان الإسعاف : استعمال الكمادات الواقية عند التعامل مع حالات الأمراض التنفسية ، وحالات أعراض الإنفلونزا.

# الممارسات الصحيّة لتجنّب إنتشار الفيروس خلال الغذاء:

• يفصل اللحم الني عن الأطعمة المطبوخة أو الجاهزة للأكل لتفادي التلوّث.

• لا يستعمل نفس لوح التقطيع أو نفس السكين.

• لا تلمس الأطعمة النيئة ثم المطبوخة بدون غسيل يديك جيدا.

• لا يعاد وضع اللحم المطبوخ على نفس الصحن الذي وضع عليه قبل الطبخ.

• لا يستعمل بيض نيء أو مسلوق بدرجة خفيفة في تحضير طعام لم يعالج بحرارة عالية فيما ما بعد (الطبخ).

• الأستمرار بغسل و تنظيف يديك: بعد التعامل مع الدجاج المجمّد أو الذائب أو بيض النيء، تغسل كلتا اليدين بالصابون وجميع الأسطح والأدوات التي كانت على إتصال باللحم النيء.

• الطبخ الجيد للحم الدجاج سيعطّل الفيروسات. و ذلك إمّا بضمان بأنّ لحم الدجاج يصل 70°C أو بأنّ لون اللحم ليس ورديا. معّ البيض لا يجب أن يكون سائل.



داوم على غسل يديك  
بالماء والصابون



ثانياً

☐ الأمراض البكتيرية

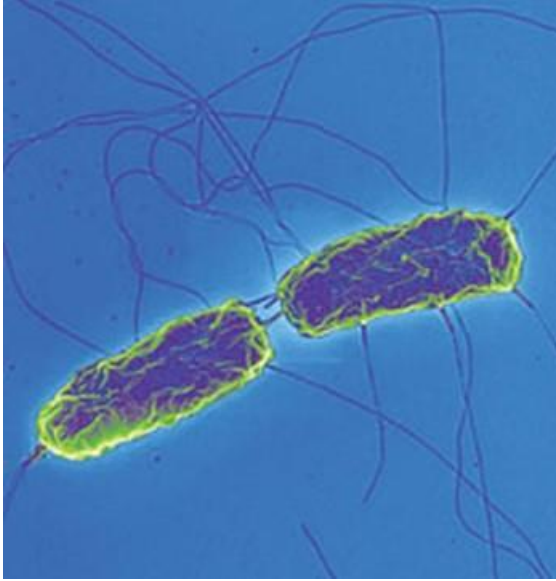
• من أهم الأمراض البكتيرية التي تصيب الطيور:

١- الإصابة بميكروبات السالمونيلا

٢- المرض التنفسي المزمن

٣- كوليرا الطيور

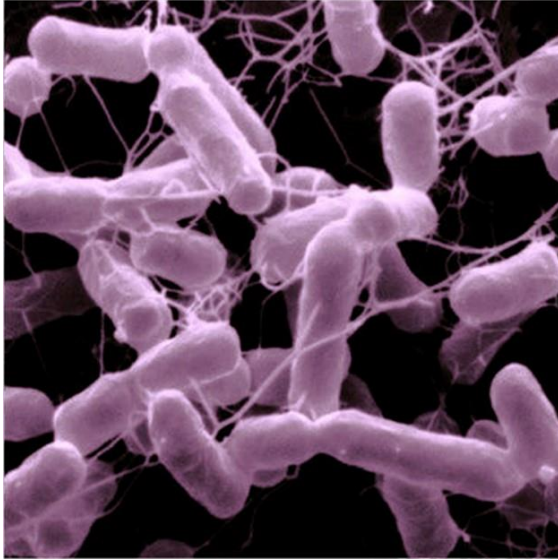
# □ الإصابة بميكروبات السالمونيلا



- عُرف مرض أو عدوى السالمونيلا منذ ١٠٠ عام أو أكثر، وأُكتشف من قبل عالم أمريكي يسمى الدكتور دانييل سلمون
- بكتيريا السالمونيلا ( Salmonella ) هي إحدى الكائنات الحية الدقيقة وحيدة الخلية مجهرية الحجم، توجد في أمعاء الحيوانات والإنسان. تنتقل من براز الإنسان أو الحيوان المصاب إلى الإنسان أو غيره من الحيوانات السليمة. تضم السالمونيلا أكثر من ٢٣٠٠ سلالة لها القدرة على إصابة الإنسان والحيوان.



- إلا أن الشائع منها كمسبب للمرض محصور على عدد من السلالات أهمها سلالة سالمونيلا تيفيموريم (تسبب حمى التيفوئيد) (Salmonella typhimurium) وسالمونيلا انتريتيدس (Enteritidis Salmonella) حيث تشكلان تقريبا نصف الإصابات البشرية بعدوى السالمونيلا، والسلالات التي تُظهر أعراض المرض في الحيوانات يمكن أن تسبب المرض للإنسان، والعكس صحيح.



# Salmonella infection

Almost any kind of food or beverage can carry the bacteria that causes salmonella infection, although meat and eggs the most are common sources.

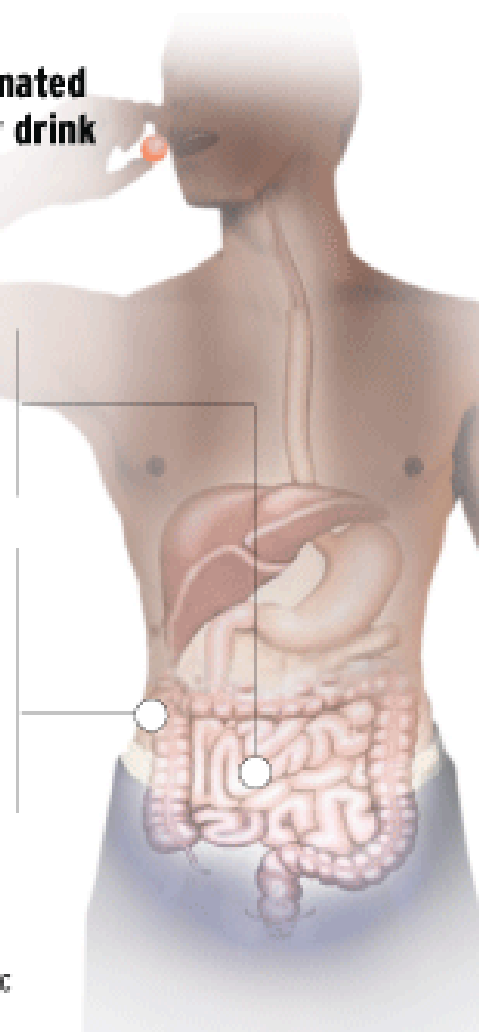
**Contaminated  
food or drink**

## How salmonella progresses

Bacteria travel to small intestine, adhere to lining; begin life cycle

In severe cases, bacteria break through intestinal wall to bloodstream; can be deadly if not properly treated

Source: U.S. Food and Drug Administration, Current Medical Diagnosis & Treatment, Mayo Clinic



## Symptoms

**Within 12-72 hours**

Nausea, vomiting, fever, diarrhea abdominal cramps

**4-7 days** Illness ranges from mild to severe; most people recover without treatment

**Severe cases** More likely with infants, elderly, people with impaired immune systems

## Treatment

Oral or injected antibiotics, usually for 2 weeks

McClatchy-Tribune

### ١٣- عدوى السالمونيلا أو الباراتيقيويد Salmonella infection or Paratyphoid

#### التطور المتأثرة بالمرض:

الدجاج والرومي والطيور المائية وبعض الطيور الأخرى.

#### المُسبب:

العديد من أنواع بكتيريا السالمونيلا ولكن الأكثر شيوعاً هي سالمونيلا تيفي ميوريم

*Salm. Typhimurium*.

#### الأعراض والعلامات:

خمول وتجمع حول مصادر الحرارة، وفقدان شهية، وانتفاش للريش، وتورم للمفاصل وعطش شديد، وإسهال مائي مع تعجن فتحة المجمع، وحدوث تشنج للكتاكيت قرب النفوق.

#### التشريح:

التهاب الأمعاء، وتكون عقد على جدار الأمعاء، والتهابات في الأغشية الخارجية والداخلية للقلب والكبد، مع تضخم الكبد والطحال ووجود التهابات على شكل خطوط أو بُطش ويقع نكرزية.

#### معدل العدوى والانتشار:

سريع العدوى والانتشار، وتحدث أساساً عن طريق قشرة البيض نتيجة لتلوثه بالميكروب وتتراوح نسبة النفوق في صغار الرومي بين ١ إلى ٢٠٪ من القطيع، كما أن انتشاره في البط يكون سريعاً (مرض عظمة القص).

#### العلاج:

إضافة المضادات الحيوية والسالفوميد والنيتروفيوران والنيومايسين والكولستين لمدة ٧- ١٠ يوم في العليقة أو لمدة ٣- ٥ يوم في مياه الشرب.

#### الوقاية:

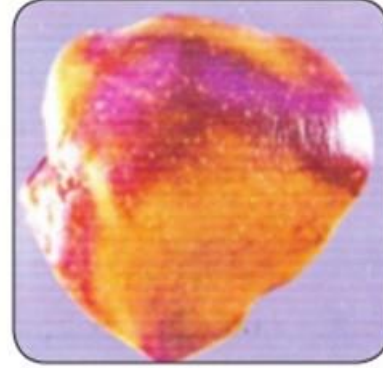
تطهير ونظافة الحظائر ومعامل التفريخ، كما تُستخدم اللقاحات الحية والميتة للوقاية من المرض، حيث تُستخدم اللقاحات الحية في مياه الشرب في أعمار مختلفة (خلال الأسبوع الأول، وفي عمر ٦- ٨ أسبوع، وفي عمر ١٦- ١٨ أسبوع)، أو يتم استخدام اللقاح الميت بعد جرعات اللقاح الحي وذلك في عمر ١٦- ١٨ أسبوع فقط.

#### الملاحظات:

- البيض والمعدات والغذاء من وسائل نقل العدوى.
- يُصاب الإنسان بعدوى السالمونيلا نتيجة لتناوله بيض مُصاب أو كبِد غير مطهي جيداً أو لحوم مُصابة، وتكون الأعراض على الإنسان في صورة إسهال شديد والتهابات معوية، وبعض أعراض التسمم الأخرى.



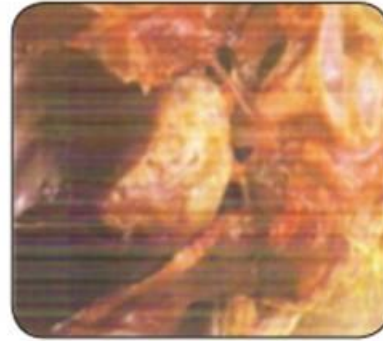
شكل (٣- ٤٠): لتهاب الأعورين وامتلاءهما بمواد متجينة.



شكل (٣- ٣٩): التهاب الكبد وتضخمه مع وجود بقع نكرزية.



شكل (٣- ٤٢): التهاب وشحوب الغشاء الداخلي للأعورين في كتاكيت اللحم.



شكل (٣- ٤١): التهاب الغشاء الخارجي للقلب والكبد في كتاكيت لحم عمر أسبوعين.

ثالثاً

□ الأمراض الطفيلية

# من أهم الأمراض الطفيلية التي تصيب الطيور:



- ١- الإصابة بطفيل الكوكسيديا.
- ٢- الإصابة بالديدان الأسطوانية .
- ٣- الإصابة بالديدان الشريطية .
- ٤- الإصابة بالحشرات الخارجية مثل القمل والقراد والحلم (مسبب الجرب) .

# الكوكسيديا

هو مرض طفيلي ينتج عن الإصابة بالاولي من جنس الايميرية، يتصف بإسهال والتهاب الأمعاء في الطيور الداجنة والتهاب الكلية في الإوز. وتصيب الايميرية لدجاج أساسا ونسبة أقل الدجاج الرومي وأحيانا الطيور المائية والحمام والغزلن والسمن.

تتكاثر الاكزية وتتم دورة حياتها في الخلايا الظهارية المبطنة للزغابات المعوية للجهاز الهضمي، مما يؤدي الى إعاقة عمليتي الهضم و الامتصاص وبالتالي حدوث تجفاف وفقر دم وزيادة القابلية للإصابة بالأمراض الأخرى.

تسبب التغيرات المعوية خسائر اقتصادية كبيرة نتيجة نفوق الطيور وإعاقة النمو. يعتبر مرض الكوكسيديا نوعي للثوي وبالرغم من تشابه الأعراض والإصابات إلا أنه لا يوجد مناعة تصاليه بين أنواع الايميرية المختلفة.

تكون الأعراض أكثر وضوحا في الدجاج البالغ وخاصة تحت الظروف الحرارة والرطوبة المناسبة للايميريا. وعند تشكل مناعة ضد نوع من الايميريا تكون الإصابة التالية ان حصلت بسبب نوع آخر من الكوكسيديا.

تختلف الأعراض الإكلينيكية حسب ضلوة الايميرية وتتراوح من عدم وجود أعراض الى أعراض خفيفة غير ملاحظة الى حالات إسهال مخاطي او دموي يتبعها تجفاف وانتفاش الريش وفقر دم وخمول وضعف وهبوط إنتاج البيض

يصيب الدجاج تسعة أنواع من الايميرية منها خمسة أنواع ذات تأثير على أداء الطير ومنها ذات الأضرار القليلة والباقي منها يبقى موضع تساؤل في ألدائه للمرض.

ويوجد في الرومي ثمانية أنواع من الايميرية ثلاث منها ذات أهمية في تربية وإنتاج الرومي وهي  
E. melagrrmitis, E. melagridis, E. adenoides

ويشبه داء الكوكسيديا في دجاج الرومي تلك في الدواجن لكن من النادر ما يكون الإسهال مدمما ونادرا ما تكون الإصابة شديدة بعد عمر ثمانية أسابيع.







صورة رقم (1)

صورة لطائر مصطب بالكوكسيديا

يلاحظ على الطائر الخمول والكنعنة  
والريش غير منتظم والأجنحة متهتة  
للأسفل

تعتبر هذه العلامات دليل قوي لوجود  
الكوكسيديا بالقطيع

[www.thepoultry.net](http://www.thepoultry.net)

موقع الدولجن



صورة رقم (2)

صورة تظهر الشحوب الشديد في  
عضلات الطائر (لونها باهت مصفر)

نتجت هذه الحالة عن الإصابة  
الاييميريا تينيللا التي تسبب نزف شديد  
في الأعورين

رابعاً

□ الأمراض الفطرية





من أهم الأمراض الفطرية التي تصيب الطيور:



١- مرض القراع favus

٢- مرض القلاع Candidiasis

٣- مرض الاسبرجيلوزيس .

٤- التسمم الفطري .





- مرض القراع في الطيور
- مرض فطري جلدي مزمن في الطيور يصيب العرف والدلايات ويتميز بوجود نقط بيضاء أو رمادية مستديرة الشكل على العرف والدلايات والأجزاء العارية من الرأس والعنق. نادر الحدوث إلا في المناطق الحارة وينتقل بالمجاورة المباشرة إلى الإنسان ؛ ويسببه فطر التريكوفايتون.



- مرض القلاع مرض فطري مزمن يصيب الجهاز الهضمي للطيور خصوصا الحوصلة
- وفي بعض الأحيان التجويف الفمي والبلعوم والمريء ويتميز بوجود تقرحات بيضاء اللون مستديرة الشكل على الغشاء المخاطي للحوصلة
- وأحيانا في التجويف الفمي والمريء ويحدث خسارة اقتصادية كبيرة بسبب النفوق في الطيور المصابة يسبب المرض فطر مونيليا البيكانس

خامساً

☐ الأمراض الناشئة عن سوء التغذية

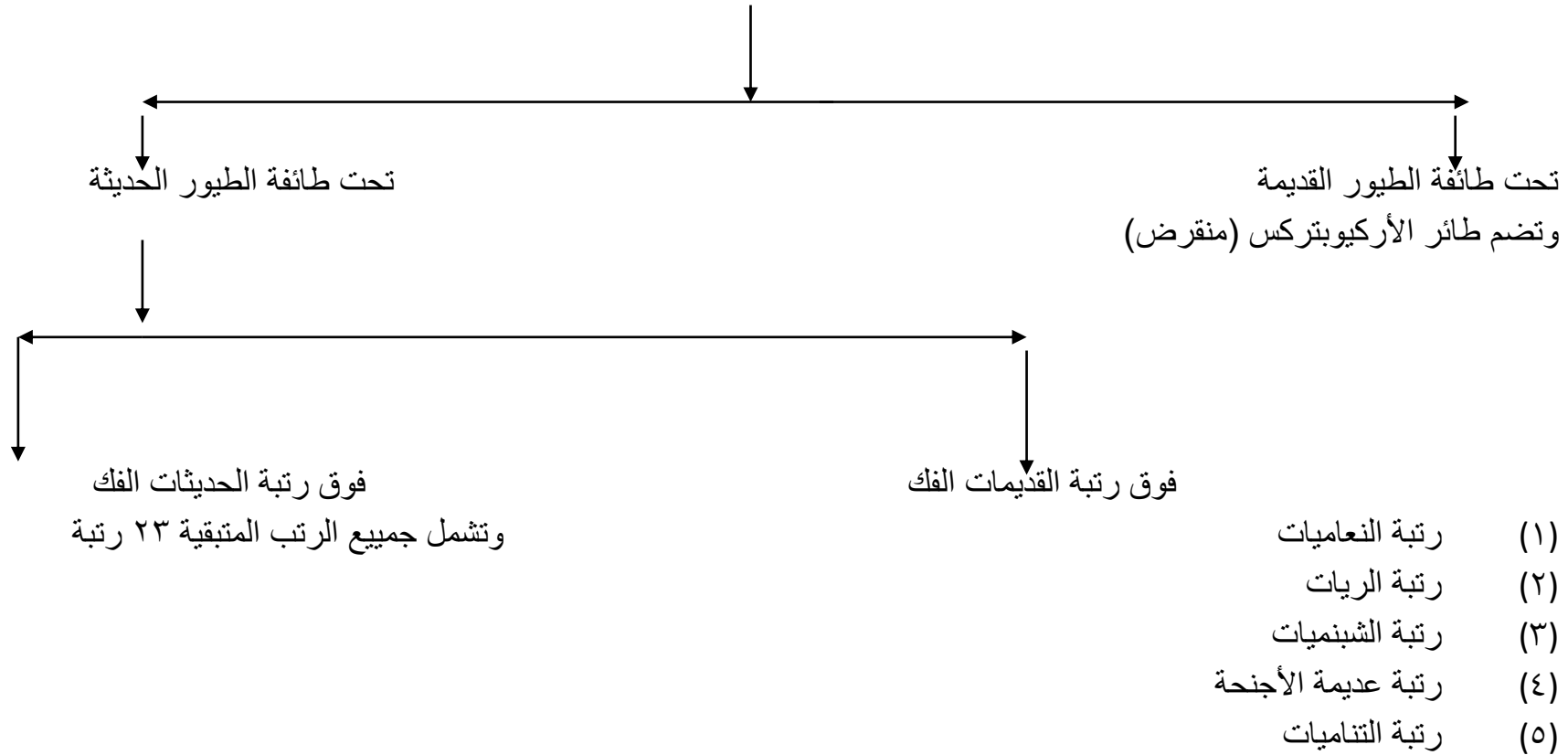
- - نقص فيتامينات أ ، هـ ، ك ، ب المركب .



- - نقص الأملاح المعدنية مثل نقص الكالسيوم والفوسفور والزنك والمنجنيز .

تصنيف الطيور

Birds Classification

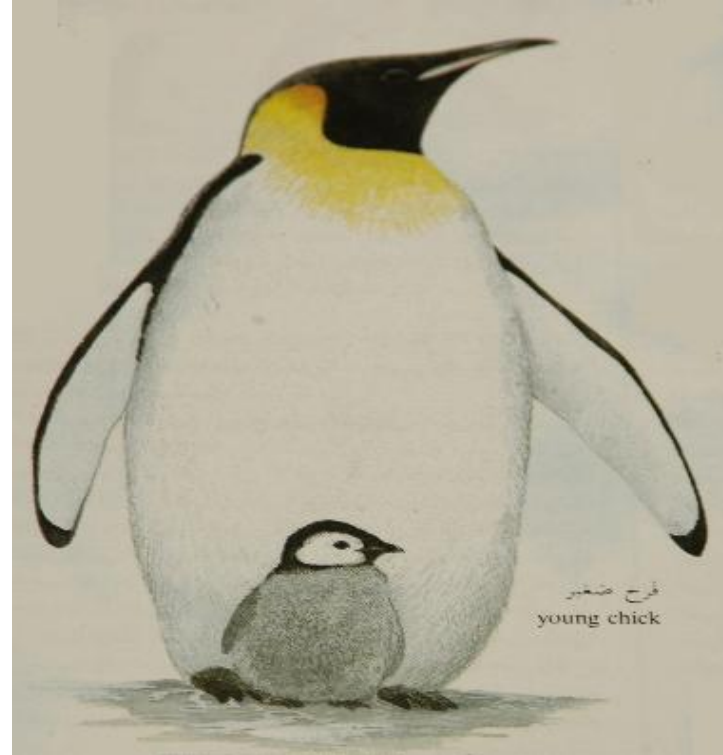


# مشاهدة مقطع الفيديو أدناه و التعرف على أبرز الطيور الموجودة في الجزيرة العربية.

<https://youtu.be/2JFy8IYG9o4>



# رتبة البطريقيات Order/Sphenisciformes



البطريق الأمبراطور  
*Aptenodytes forsteri*

# رتبة النعامات Order/Struthioniformes



النعام

*Struthio camelus*

# رتبة الشبنميات Order/Casuariiformes



الشبنم القزم  
*Casuerius bennitti*

# رتبة الروصائيات (الريات) Order/Rheiformes



الرية الكبرى  
*Rhea americana*

## رتبة التناميات Order/Tinamiformes



تنام الآجام

*Crypturellus cinnamomeus*

## رتبة الغواصيات Order/gaviiformes



الغواص أبيض المنقار

*Gavia adamsii*



## رتبة الغطاسيات Order/Podicipediformes



الغطاس الصغير

*Tachybaptus nuficollis*

# رتبة البجعيات Order/Pelecaniformes



البجعة الاسترالية  
*Pelecanus conspicillatus*



# رتبة اللقالة . Order/Ciconiiformes



اللقلق الأبيض  
*Ciconia ciconia*

## رتبة النخام الشامة Order/Phoenicopteriformes



النخام الأكبر

*Phoenicopterus ruber*

# رتبة الوزيات Order/Anseriformes



الوزة المصرية

*Alopochen aegypticus*

# رتبة الصقريات Order/Falconiformes



صقر الغابات المخطط

*Micrastur ruficollis*

# رتبة الدجاجيات Order/Galliformes



الدجاج البري الاحمر  
*Gallus gallus*

## رتبة الكركيات Order/Gruiformes



الكركي السنجابي  
*Anthropoides vitgo*

## رتبة القطقاطيات Order/Charadriiformes



رسول الغيث الرمادي  
*Pluvialis squatarola*



## رتبة الحماميات Order/Columbiformes



حمامة الثلج  
*Columba leuconata*



## رتبة السغاوات Order/Psittaciformes



الببغاء الرمادي

*Psittacus erithacus*

# رتبة اللاجناحية Order/Apterygiformes



الكيوي البني

*Apteryx australis*

# رتبة النويات Order/Procellariiformes



طائر النو الادكن لولسن  
*Oceanites oceanicus*

## رتبة الكوكيات (الواقواقيات) Order/Cuculiformes



وقواق المقنى المنقار  
*Scyrops novaehollandiae*

# رتبة البومات Order/Strigiformes



الهامة  
*Tyto alba*

## رتبة السبديات Order/Caprimulgiformes



السبد مقصي الذيل  
*Hydropsalis brasiliana*

## رتبة فم الضفدعة Order/Frogmouth



السمامة بيضاء الحلق

*Aeronautes saxatilis*



## رتبة الكوليات Order/Coliformes



الكولي الارقط  
*Colius striatus*

## رتبة الطرغونات Order/Trogoniformes



القرلي أزرق الصدر  
*Halcyon malimbica*

## رتبة نقار الخشب Order/Piciformes



النقار النوبي

*Compethera nubica*

## رتبة الدوريات Order/Passeriforme



الخطاف الارجواني

*Progne subis*

