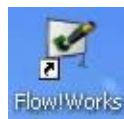


QOMO
HiteVision



وكيل QOMO في المملكة العربية السعودية
يقدم

الدليل التدريبي لبرنامج Flow! Works.....



إعداد / المهندسة / مها عوده

Created with

nitroPDF[®] professional

download the free trial online at nitropdf.com/professional

جدول المحتويات :

.....	الفصل الأول : البدء في العمل :
.....	أولاً: تثبيت البرنامج
.....	ثانياً : عمل موازنة
.....	ثالثاً : التعرف على شريط الأدوات الرئيسي
.....	رابعاً : لوحة المهام
.....	الفصل الثاني : كيفية استخدام وظائف البرنامج
.....	أولاً : كيفية إدراج ملفات الوسائط
.....	ثانياً : كيفية إضافة الصور إلى مكتبة الصور الخاصة بك
.....	ثالثاً : كيفية تغيير المستخدمين
.....	رابعاً : كيفية استخدام لوحة المفاتيح على الشاشة
.....	خامساً : كيفية الشرح على الشاشة (الشرائح ، أشرطة الفيديو والملفات المختلفة)
.....	سادساً : كيفية استخدام شريط الأدوات الخاص بك
.....	تسجيل الشاشة
.....	ضبط المؤقت / ساعة التوقيت
.....	استخدام الكاشف الضوئي
.....	استخدام لاقط الصور
.....	استخدام الستارة / الشاشة الحاضرة
.....	استخدام الأدوات الهندسية
.....	تغيير الخلفية

الفصل الأول، الشروع في العمل:

1.1- البدء في العمل

أولاً:/تنصيب البرنامج على جهاز الكمبيوتر.

ربط الشاشة بجهاز الكمبيوتر الخاص بك أو جهاز الكمبيوتر المحمول باستخدام يو إس ب
USB

وإدخال القرص المضغوط الخاص باللوحة التفاعلية في قارئ السدييات الخاص بجهاز الكمبيوتر
عند توصيل يو إس ب بالكمبيوتر سيبلغ أنها "وجدت الأجهزة الجديدة" والنافذة التالية سوف تظهر:

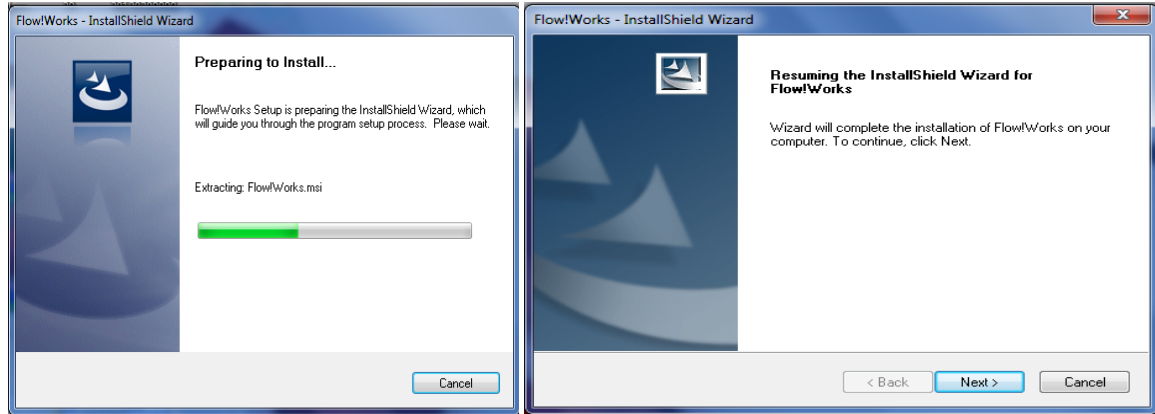


انقر على زر الإلغاء

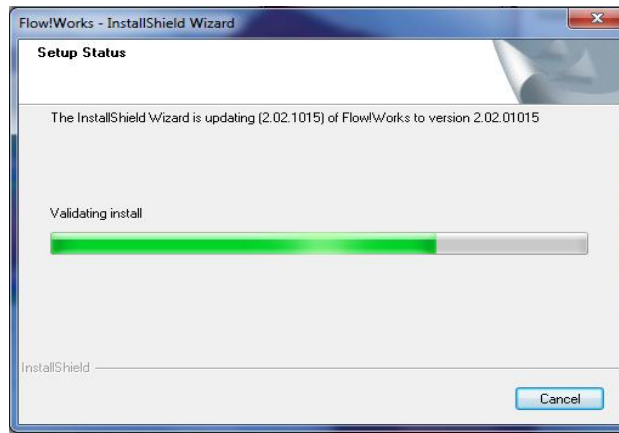
1- اعمل على تشغيل السي دي الخاص باللوحة التفاعلية من قارئ السدييات ستظهر النافذة التالية



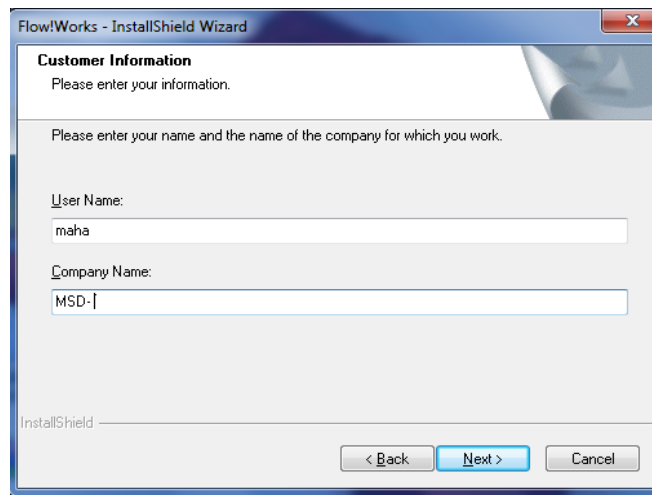
2- اضغط Whiteboard Software وإبدأ بتنصيب البرنامج وسوف تظهر لك النافذة التالية



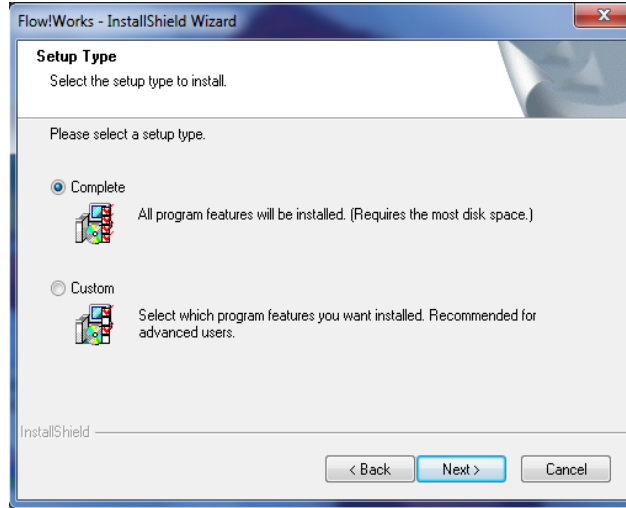
3- انتظر حتى ينتهى شريط التحميل ثم اضغط التالي سوف تظهر لك النافذة التالية



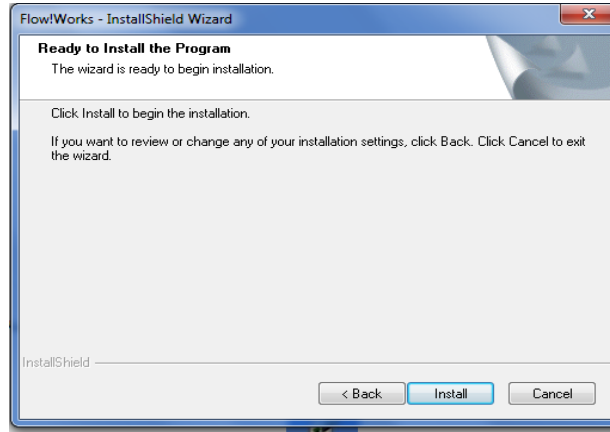
4- قم بتعبئة البيانات المطلوبة بكتابة اسم المستخدم وإسم الشركة



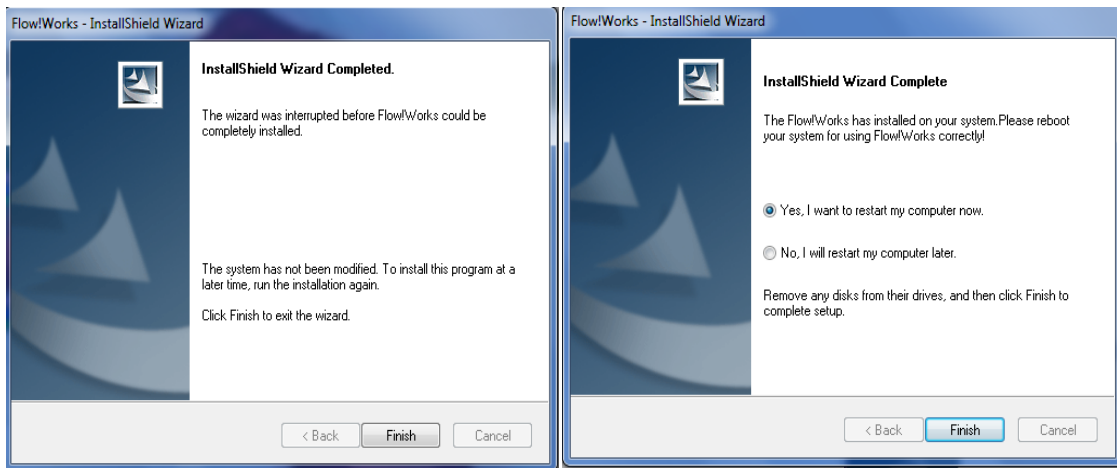
5- اضغط التالي سوف تظهر لك النافذة التالية :



6- إضغط على Install لبدء تثبيت البرنامج انتظر حتى النهاية ثم اضغط على النهاية :

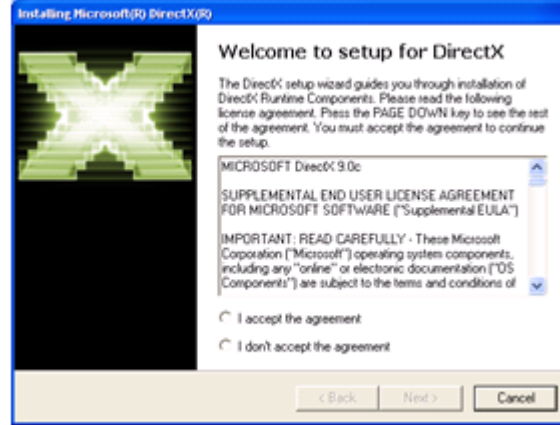


7 - سوف يطلب منك إعادة تشغيل جهاز الكمبيوتر كما هو في الصورة:

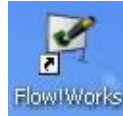


اتبع المطالبات في الرسائل ومربع الحوار لاستكمال عملية التثبيت.

على DirectX9.0 انقر نقرا مزدوجا لتثبيت
X9.0



بعد ذلك سيكون البرنامج جهاز للإستخدام وذلك من خلال إيقونة البرنامج الموجود على سطح المكتب -



ثانياً: موازنة المؤشر مع حركة اللمس أو القلم.

بمجرد تثبيت البرنامج، سوف تظهر أيقونة في شريط الأدوات السفلي للويندوز على جهاز الكمبيوتر



يشير إلى إحراز اتصال السبورة.



يشير إلى عدم إحراز أي اتصال، يرجى التحقق من الأجهزة




الرجاء التحقق من اتصال الأجهزة وتشغيل USB

ملاحظة:

تحت نظام التشغيل Windows7, XP برنامج تشغيل USB قد تحتاج إلى إعادة تثبيت إذا كان الاتصال غير متصل

Calibrate
Problem Report
Com Info Report
Generate Info File
About
Exit

على الأيقونة  انقر نقرا مزدوجا ستظهر لك الخيارات التالية

إختر Calibrate. لعمل موازنة لحركة المؤشر مع القلم

ستظهر لك النافذة التالية :



" اضغط في منتصف النقطة المضيئة + "

وامض في متابعة النقاط .

" واحدا تلو الآخر لإنهاء نقاط + لمعايرة "

ثم أدخل المفاتيح الجانبية في المعايرة

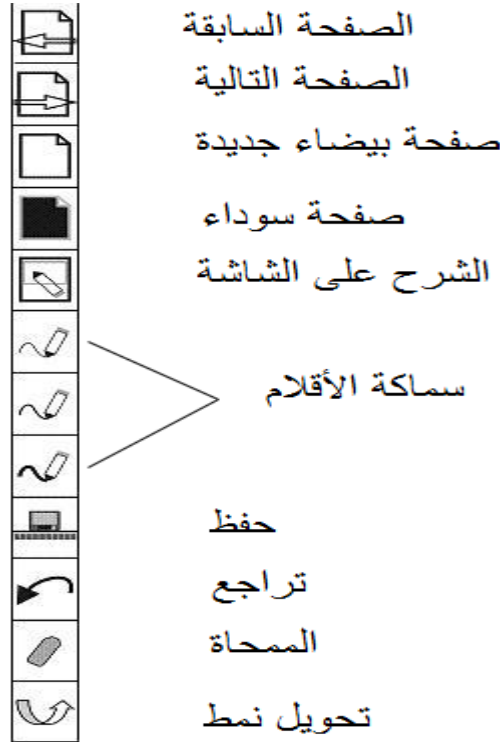
بالضغط على أعلى مفتاح وأسفل مفتاح على جانبي السبورة بالتتابع لإنهاء عملية المعايرة

★ نصائح:

1. عند استخدام إصبع لمعايرة، فإن ذلك سيكون سببا معايرة غير دقيقة،
2. الرجاء استخدام القلم لمعايرة للحصول على معايرة دقيقة.
3. عندما يهرب المؤشر من حركة القلم فإن المعايرة خاطئة لن تستطيع العمل، يرجى القيام معايرة مرة أخرى.
4. انقر فوق مفتاح ESC. خلال معايرة لإلغاء عملية المعايرة ،

المفاتيح الجانبية :

إختصارات لبعض الأدوات المهمة الموجودة في شريط الأدوات الرئيسي للبرنامج وهي تعمل بمجرد النقر فوقها .




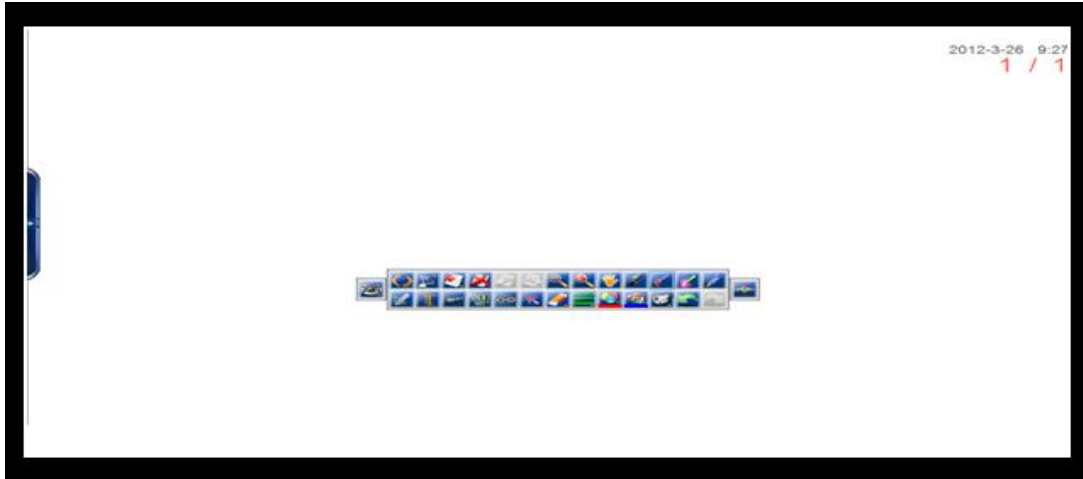
حامل الأقلام :



هناك ثلاثة أقلام الكتابة الملونة وممحاة واحدة على الحامل كما يتوفر قلم مؤشر القلم، من اليمين إلى اليسار، هو قلم أحمر، قلم أسود، والقلم الأزرق. ،
الممحاة له الأولوية الأولى، ومن ثم قلم أزرق، القلم الأسود وقلم أحمر.
عندما تتناول القلم ويصبح مكانة فارغا يكون لون القلم هو لون المكان الفارغ وليس لون القلم ، ،
ويمكنك أيضا تحديد لون القلم في شريط أدوات البرنامج.
يرجى وضع القلم في فتحة في المقابل على حامل الأقلام.

بدء العمل :

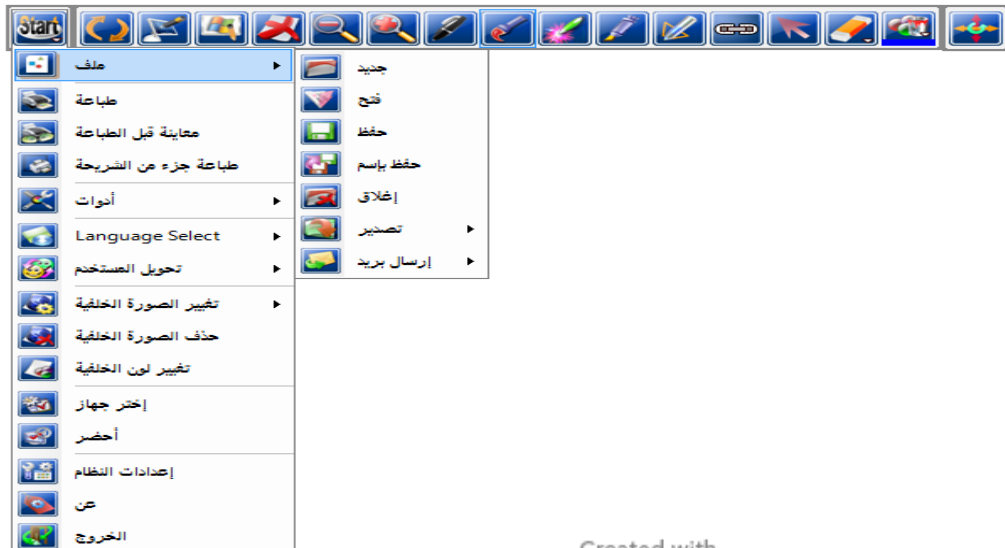
بالنقر على إيقونة البرنامج  على الفور تظهر شاشة بيضاء فارغة تتوافق مع الشاشة التي تعمل باللمس / منطقة نشطة على لوحة لاسلكية. ، وسوف تجد شريط الأدوات الرئيسي الخاص بك.











ثالثا: التعرف على شريط الأدوات الرئيسي



البدء- زر ابدأ يحمل عددا من الوظائف المختلفة التي ترد تفاصيلها كم هو موضح في الأسفل :



يسمح للمستخدم لفتح صفحة جديدة في الإطار الحالي	 جديد	 ملف
يسمح للمستخدم بفتح مختلف الملفات والمجلدات من جهاز الكمبيوتر الخاص به	 فتح	
تسمح للمستخدم الحفاظ على عمله لوقت لاحق وفي مكان يحدده	 حفظ	
تسمح للمستخدم حفظ العمل بإسم يختاره وفي مكان يحدده	 حفظ بإسم	
تسمح للمستخدم بإغلاق صفحة العمل	 إغلاق	
تسمح للمستخدم بتصدير العمل الى ملفات الصور، عروض البور بوينت وملفات HTML, PDF،	 تصدير <div>  تصدير ملفات صور  تصدير ملفات PowerPoint  تصدير ملفات PDF  تصدير ملفات HTML </div>	
يسمح للمستخدم بإرسال العمل باستخدام البريد بعدة صيغ HHT, PDF, PPT	 إرسال بريد <div>  مرفق HHT  مرفق PDF  مرفق PPT </div>	
	يسمح بطباعة كامل المستند.	 طباعة
	يتيح للمستخدم رؤية المستند قبل طباعته	 معاينة قبل الطباعة
	يتيح للمستخدم طباعة جزء يحدده من الشريحة	 طباعة جزء من الشريحة
يسمح بتسليط الضوء على النقاط الأساسية بالصفحة	 ضوء كشاف	 أدوات
يسمح بتسجيل خطوات العمل بمجرد النقر على زر التسجيل	 سجل الشاشة	
أخذ لقطة من أي شاشة في العمل ، كما يسمح بتحرير الصور الملتقطة	 إلتقاط الصور	
تسمح بإخفاء أو عرض مناطق مختلفة على الشاشة	 لف الشاشة	

تسمح بإدخال النصوص باستخدام لوحة المفاتيح	 لوحة مفاتيح الشاشة	
تسمح بإحتساب الوقت المستغرق لتنفيذ العمل	 ساعة/ساعة توقيت	
قياس الزوايا بصورة دقيقة	 المنقلة	
رسم المثلثات بزوايا 30-60	 مثلث ٦٠-٣٠	
رسم المثلثات بزوايا 45	 مثلث ٤٥-٤٥	
رسم الدوائر الدقيقة بجميع القياسات	 الفرجار	
رسم الخطوط المستقيمة بصورة دقيقة	 المسطرة	
يتيح للمستخدم إختيار اللغة المفضلة من قائمة اللغات		 Language Select ▶
يسمح بالتبديل بين مستويات المستخدمين ابتداء بالمبتدئ ثم المتوسط وأخيرا المتقدم	 مستخدم مبتدئ  مستخدم متوسط  مستخدم متقدم	 تحويل المستخدم ▶
يتيح للمستخدم تغيير الخلفية لشريحة العمل من قائمة تتضمن مجموعة من الصور. يتيح للمستخدم حذف صورة الخلفية يتيح للمستخدم تغيير لون الخلفية من قائمة الألوان		 تغيير الصورة الخلفية ▶  حذف الصورة الخلفية  تغيير لون الخلفية
تسمح بجلب ملفات من أجهزة أخرى وأجهزة التخزين .		 إختار جهاز
يتيح لك التقاط أو إحضار صورة من الكاميرا الوثائقية		 أحضر
عرض إعدادات القلم وبعض المعلومات الأخرى.		 إعدادات النظام
الاطلاع على معلومات حول رقم الإصدار وحقوق التأليف والنشر.		 عن
تسمح للمستخدم بالخروج من البرنامج		 الخروج

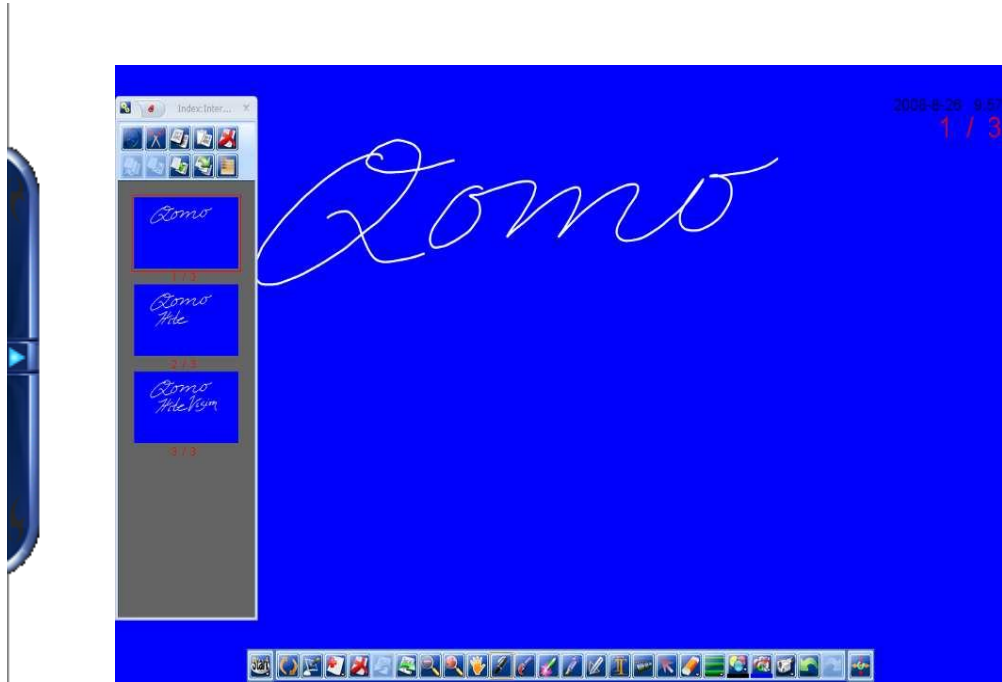


تحويل النمط - يسمح بالتقل بين شاشات الكمبيوتر والخروج من البرنامج بحيث يمكنك العمل على مشاريع متعددة	
شرح على الشاشة - يمكنك شاشة الشرح من الكتابة وتدوين الملاحظات باستخدام القلم على أي شاشة ، في أي برنامج على جهاز الكمبيوتر الخاص بك ثم يمكنك تضمين هذا الشرح بشكل دائم لحفض النص	
شريحة جديدة - يسمح لك بإضافة شرائح جديدة بمافي ذلك شاشات جديدة في مختلف الألوان والخلفيات	
حذف شريحة - تسمح بمسح الشرائح التي يختارها المستخدم للحذف	
الشريحة السابقة والتالية - يمكنك التنقل بين الشرائح السابقة والتالية باستخدام هذه الأدوات .	
تصغير- تكبير - يمكنك تكبير وتصغير الشاشة بكل سهولة باستخدام هذه الأدوات	
المتجول - يتيح للمستخدم سحب الشاشة إلى أعلى أو أسفل أو لليمين أو لليسار للحصول على أفضل مساحة للعرض والرسم	
القلم- هو أداة الكتابة مباشرة ، يمكنك اختيار اللون الخاص بك وعرض الخط كما يمكنك التنقل عبر صفحات	
الفرشاة - يقرض حافة فنان لإبداعات الكتابة وهي قابلة للتخصيص وتغيير الألوان .	
القلم اليزر- يمكنك من لفت الانتباه إلى بعض النقاط ذات الاهتمام التي تظهر على الشاشة مع العلم أن الإشارة سوف تتلاشى كما قمت بنقل المؤشر إلى منطقة أخرى من الشاشة.	
القلم المشع - تسليط الضوء على النص أو الصور كما يمكنك ضبط مستوى الشفافية وسمك القلم كما تريد .	

	القلم الذكي- يسمح لك لرسم الأشكال مثالي مع ميزة ضبط النفس لها. رسم دوامة وأنه سيتم إنشاء دائرة للكم.
	صندوق النص – يمكنك من إدراج نص ، باستخدام أي نوع من أنواع الخط أو نظام الألوان .
	الوسائط، يمكنك إدراج الصور والفيديو في المستند، جنبا إلى جنب مع مجموعة متنوعة من الوسائط المتعددة
	مكتبة الصور هي عبارة عن مجموعة من الصور التي تم فرزها حسب الموضوع والتي تضاف بسهولة إلى الشريحة بالنقر والسحب. يمكنك دائما إضافة مواضيع جديدة وصور إضافية
	وصلة خارجية- يسمح للمستخدم ربط الشريحة بملف خارجي أو موقع ويب أو شريحة أخرى
	التحديد – يتيح من اختيار عناصر أو مناطق مختلفة لعمليات النسخ ، لصق وغيرها
	المحاة – يمكنك من مسح العمل بواسطة ثلاث خيارات بواسطة بكسل، أو بمنطقة معينة ، أو يمكنك مسح كل شئ دفعة واحدة
	سماكة القلم - يمكنك تحديد عرض القلم وسمك مع هذه الأداة
	لون القلم - تغيير لون القلم الخاص بك وتفصيل الخط باستخدام مع هذه الأداة
	ملء اللون- يمكنك تعبئة الشكل باللون والتحكم في الإطار لجميع الأشكال التي قمت بإنشائه
	مسجل الملف – يمكنك من تسجيل لعملك بتشغيل مسجل الي كما يمكنك عرض سير العمل الخاص بك ليظهر لك في وقت لاحق
	رجوع – إعادة تستخدم هذه الأداة للتراجع والإعادة أثناء تحرير الصفحة
	مد / تدوير شريط الأدوات - تستخدم لإمتداد وتدوير و لتوسيع أو تقليص شريط الأدوات الرئيسي

رابعاً: لوحة المهام

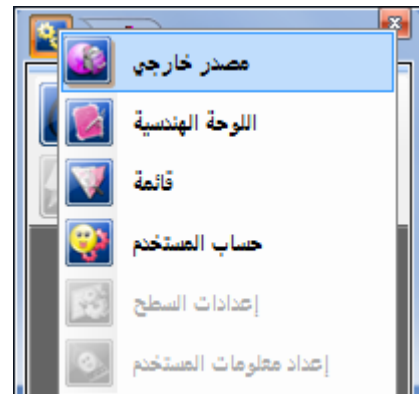
انظر إلى اليسار من شاشة البرنامج . ستلاحظ علامة على الحدود مع الجانب من الصفحة الخاصة بك. انقر على هذا الشريط الجانبي لتوسيع لوحة الوظيفية التي تشمل الرقم القياسي للشرائح الخاصة بك، الموارد الخارجية، لوحة الهندسة، الإعدادات، ومجالات إدارة المستخدمين.






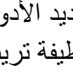
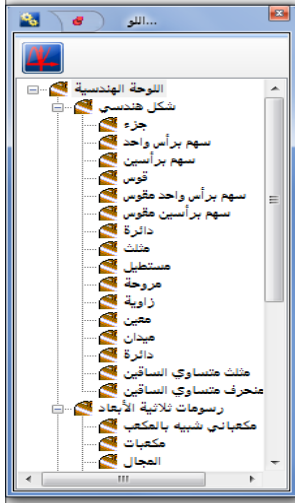






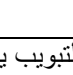
في الجزء العلوي من الشريط الجانبي، ستلاحظ رأس



للتنقل بين الحقول، انقر على أيقونة تحويل لائحة الوظائف إلى أقصى اليسار:



عين الطائر - يسمح لك هذا الخيار بضغط محتويات الشريحة عند استخدام مساحة كبيرة في الأعلى والأسفل بحيث يعرض جميع المحتويات في شريحة الشاشة		
قص - يتيح لك قص أي عمل غير مرغوب فيه.		
نسخ ولصق - تمكن من تحديد الشرائح مباشرة لأغراض النسخ والتحرير		
حذف الشريحة - تسمح لك بتحديد ومسح الشرائح كما تريد.		
حرك للقمة - القاع - ترتيب الشرائح بالانتقال إلى الأعلى أو الأسفل ، ببساطة اختر الشريحة التي ترغب في ترتيبها ، انقر فوق المفتاح المطابق وسيعيد لك ترتيبها		
حرك للأعلى - الأسفل -		
نمط متعدد الخيارات - يمكنك من تحديد عدة شرائح في نفس الوقت من أجل إجراء أية تغييرات تراها مناسبة		
تحويل لائحة الوظائف - للتنقل بين الحقول ، انقر على أيقونة تحويل لائحة الوظائف في أقصى اليسار.		
مصدر خارجي - بمثابة مكتبة خاصة للصور كما يمكنك حفظ ملفات الصور من أي مصدر والسحب والإسقاط منها إلى الشرائح على النحو الذي تختاره، كما أن البيانات التي يتم استيرادها في هذه المكتبة هي محمية من قبل المستخدم تحت اسم المستخدم الخاص به		مصدر خارجي
المصادر المفضلة : يسمح لك استرجاع الملفات المحفوظة في مكتبة الصور الخاصة بك		
المصدر : يتيح لك تحرير مسارات الملف الإقتراضي ويمكنك أيضا النقل بين تصنيفات مكتبات الصور الخاصة بك		
مابعد : تساعدك على التنقل عبر مختلف المجلدات على جهاز الكمبيوتر الخاص بك لكي تتمكن من إضافة ملفات الصور الجديدة		
(اظهار / إخفاء شجرة) : عرض ضوابط رؤيتك للمسارات في ملف الكمبيوتر		
نمط عادي : يعرض مسار الملف على الجانب الأيسر من الشاشة في طريقة عرض شجرة		

تحويل إلى الجذور : يعرض مسار الملف على صورة رأس وجذور			
استعمال الشاشة – يمكنك اختيار الطريقة التي ترغب عرض المجلدات بها بحيث تكون أكثر سهولة الإطلاع على المعلومات التي كنت تبحث عنها			
اللوحة الهندسية – بمثابة أداة الرسم الرئيسية للرياضيات وهناك فئتان لتحديد الأدوات من مستو الشكل والوظيفة ببساطة انقر على أي شكل أو وظيفة تريدها ومن ثم ارسـم في مساحة الشاشة كما يمكنك التحكم في اللون والحجم		اللوحة الهندسية	
الإحداثيات – يمكن من خلال هذه الأداة إظهار إحداثيات الشكل			
هذا التبويب يستخدم لعرض وتنظيم العمل الخاص بك أثناء العمل على شرائح بالإضافة إلى مجموعة من الخيارات أثناء تحرير العمل		قائمة	
يسمح لك بمراقبة وتنظيم المستخدمين داخل البرنامج ويمكنك إضافة العديد من لمستخدمين حسب الحاجة-ملاحظة : هناك إعدادات مخصصة وكلمة سر خاصة لكل مستخدم من أجل حفظ البيانات		حساب المستخدم	
إضافة مستخدم-يمكن إضافة المستخدمين باستخدام كلمة مرور			
حذف مستخدم -يمكن حذف المستخدمين باستخدام كلمة مرور			
تحويل مستخدم-للتنقل بين حسابات المستخدمين			
إعداد المستخدم في بدء التشغيل – يسمح لك تعيين حساب أحد المستخدمين كمستخدم افتراضي مع بدء تشغيل البرنامج			
		Created with	

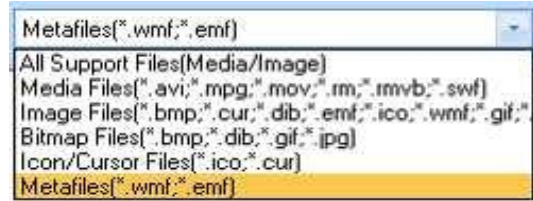
<p>يسمح لك بتخصيص أشرطة الأدوات وفقا لرغبتك الخاصة ، وهناك ثلاثة فئات لأشرطة الأدوات يمكنك أن تختار من خلالها : شريط أدوات الكتابة ، شريط أدوات الأوفيس ، وشريط أدوات سطح المكتب ، لإضافة أمر إلى الشريط حدد الفئة واسحب الأمر من مربع الحوار إلى شريط الأدوات</p>		<p>إعدادات السطح</p>
<p>استعادة الوضع الحالي – تعمل استعادة التغييرات الحالية التي قمت بها</p>		
<p>استعادة الكل – استعادة كافة أشرطة الأدوات إلى الإعدادات الافتراضية الخاصة بك بغض النظر عن الفئة التي تعمل بها في الوقت الحالي</p>		
<p>يسمح لك بتغيير وتعديل معلومات المستخدم الخاص بك بما في ذلك كلمة السر والرمز والإسم والخلفية</p>		<p>إعداد معلومات المستخدم</p>
<p>تغيير الأيقونة- تتيح لك تصفح ملفات الصور على جهاز الكمبيوتر الخاص بك لتحديد مكان الرمز الذي ترغب به</p>		
<p>تغيير كلمة السر – يسمح لك بتعديل كلمة السر الخاصة بك لأغراض أمنية</p>		
<p>اسم المستخدم – يمكنك التحقق من صحة اسم المستخدم الخاص بك وتغييره مع هذا المفتاح</p>	<p>إسم المستخدم :</p>	
<p>صور الخلفيات – يتيح لك تغيير لون الخلفية أو وضع صور خلفية</p>		
<p>مسار الحفظ الأساسي – تعيين أو اختيار مسار الحفظ الافتراضي</p>	<p>حفظ الأساسي C:\Program Files\QOMO\Flow!Works\Users\Te</p>	

الفصل الثاني : كيفية استخدام وظائف البرنامج

2.1 - كيفية إدراج ملفات الوسائط.

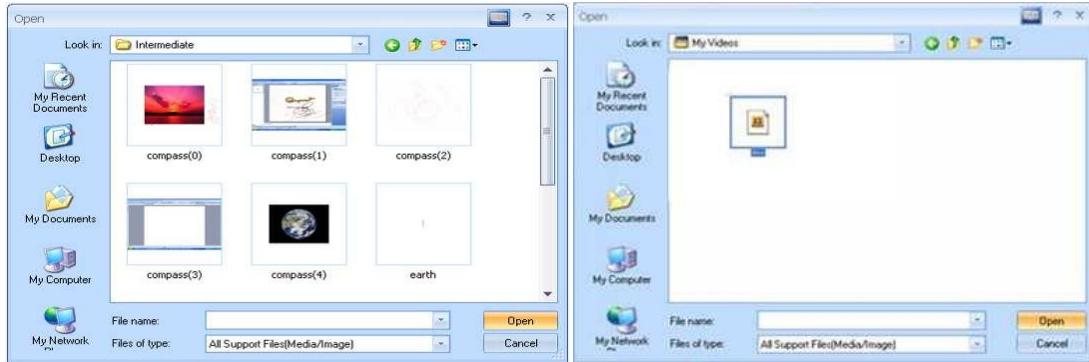


ملاحظة : البرنامج متوافق مع ملفات الوسائط/ الصور التالية :



1 - إضغط على مفتاح الوسائط  على شريط الأدوات الرئيسية

2- يمكنك تحديد الملفات من أي مجلد على الكمبيوتر الخاص بك، بما في ذلك سحب الملفات من حساب المستخدم



3-حدد ملف الوسائط الذي ترغب في إدراجه في الشريحة .

4 - بمجرد اختيار الصورة أو ملف الوسائط ، انقر على الشريحة واستخدام المؤشر لتوسيع حجم ملف. بمجرد الانتهاء من تغيير الحجم، سيكون الملف جاهز للاستخدام



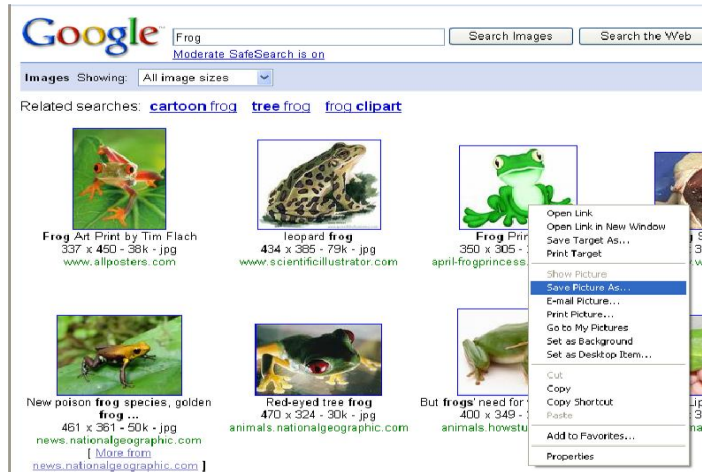
2.2. - كيفية إضافة الصور إلى مكتبة الصور الخاصة بك .

تذكر أنه يمكنك سحب ملفات الصور من أي مصدر

يمكنك الوصول إلى تلك الصور من خلال علامة التبويب الموارد الخارجية في لوحة الوظائف الخاصة بك (عن طريق عرض شجرة).

فيما يلي سوف تظهر لك كيفية سحب الصور من مصادر خارجية وإضافتها على وجه التحديد إلى مكتبة الصور الخاصة من خلال التبويب الموارد الخارجية

(1) حدد مكان الصورة التي ترغب في إضافتها وانقر بالزر الأيمن . اختر حفظ الصورة باسم.



(2) سيتم استخدام مسار الملف التالي لحفظ الصورة في مخزن الصورة الخاصة بك

C:\programfiles\QOMO\Flow!Works\Images



3) لإضافة الصورة المحددة إلى شريحة العمل ، انتقل ببساطة إلى لوحة الوظائف الخاصة بك (الشريط الجانبي)،



وانقر على خيار الموارد الخارجية، وانقر على الزر الثاني من اليسار مدير الموارد: هذا سوف تنقلك إلى مكتبة الصور الخاصة بك



4) انقر على الصورة التي ترغب في إدراج واستخدام المؤشر في الشريحة إلى حجم وتنسيق الصورة الذي تفضله



2.3. - كيفية تغيير المستخدمين .

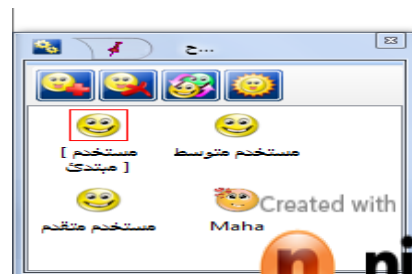
1). انتقل إلى لوحة الوظائف (الشريط الجانبي الأيسر على الشاشة). انتقل إلى علامة التبويب إدارة المستخدم. من هنا ستلاحظ أن واحدا من المستخدمين يحيط به مربع أحمر حوله، هذا يخبرنا أن المستخدم معين هو الافتراضي للمستخدم، وسيتم تشغيلها تلقائيا عند بدء التشغيل للبرنامج على سبيل المثال : علامة التبويب أدناه توضح أن ترى Maha هو المستخدم الافتراضي



2). يمكنك التبديل بين المستخدمين بسهولة ، حدد المستخدم الذي ترغب الانتقال إليه ثم انقر على زر تحويل المستخدم :

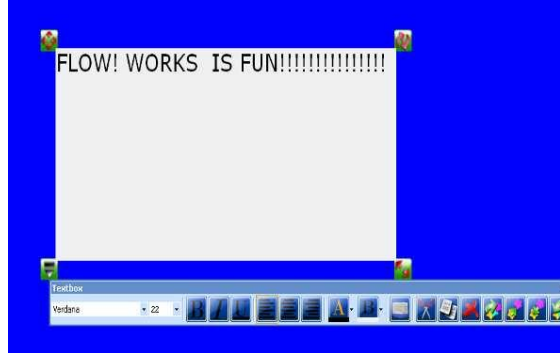


3). للتبديل بين المستخدم الافتراضي في بدء التشغيل ومستخدم اخر ، اختر المستخدم المطلوب وليكن مستخدم مبتدئ ثم انقر فوق الزر (إعداد المستخدم في بدء التشغيل) سيتحول تلقائيا إلى مستخدم افتراضي .



2.4- كيفية استخدام لوحة المفاتيح على الشاشة.

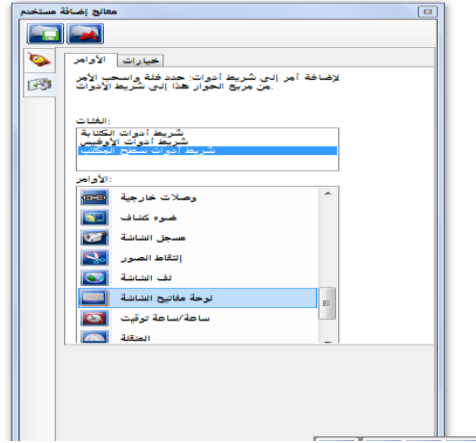
1) استخدام لوحة المفاتيح على شريحة في البرنامج ، يكفي النقر على مفتاح مربع نص على شريط الأدوات الرئيسي ثم استخدام المؤشر لإنشاء مربع النص إلى الحجم والمواصفات التي تريد . ثم يمكنك كتابة باستخدام لوحة المفاتيح الكمبيوتر. سوف تظهر لك كيفية استخدام مربع النص مع لوحة المفاتيح التي تظهر على الشاشة الخاصة بك.



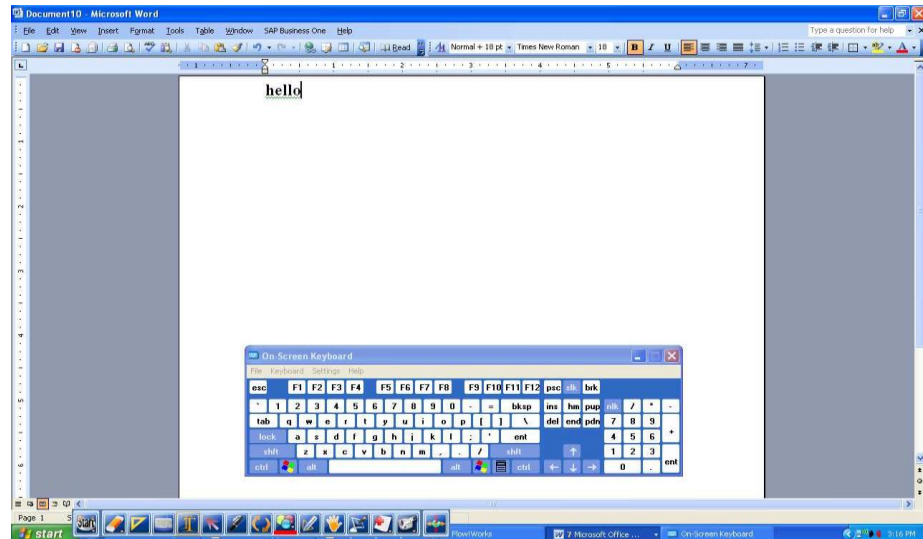
2) انتقل الى أدوات وحدد الخيار لوحة المفاتيح الشاشة. أنت الآن على استعداد للكتابة في مربع النص. يمكنك استخدام إما اللوح أو الماوس اللاسلكي للقيام بذلك



3) يمكنك أيضا الكتابة في ملفات أوفس باستخدام شاشة لوحة المفاتيح. أولاً، اذهب إلى لوحة الوظائف الخاصة بك في (الشريط الجانبي) وحدد التبويب (إعدادات السطح). حدد الفئة (شريط أدوات سطح المكتب) وانقر على لوحة المفاتيح على الشاشة وقم بسحب وإسقاط الوظيفة في شريط الأدوات الرئيسية الخاص بك في الجزء السفلي من الشاشة:



4) افتح مستند في أي ملف مايكروسوفت أوفس وانقر على أيقونة لوحة المفاتيح في شريط أدوات سطح المكتب الخاص بك على الجزء السفلي من الشاشة. سوف تكون الآن قادرا على كتابة في أي مكان داخل حقول النص.

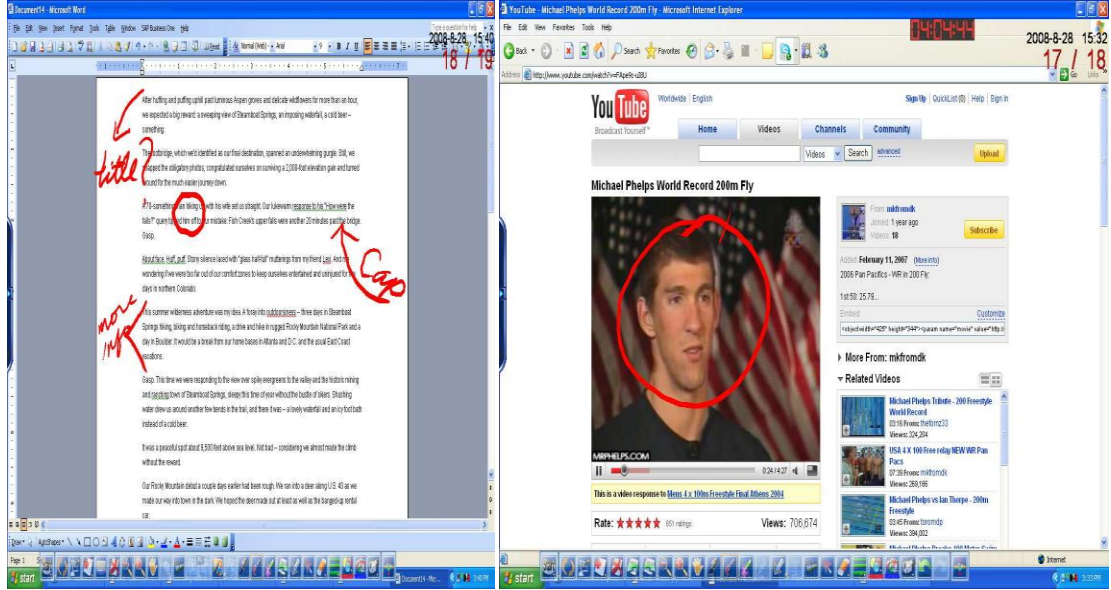


2.5. - كيفية الشرح على الشاشة (الشرائح ، أشرطة الفيديو والملفات المختلفة) .

(1) إذا كنت ترغب في إضافة تعليق على الفيديو، يكفي النقر على مفتاح الشرح على الشاشة والشروع في الكتابة على الشاشة كما لو كانت أي شريحة أخرى. يمكنك أن تفعل هذا مع أشرطة الفيديو على شبكة الإنترنت والملفات الثابتة على جهازك على حد سواء.

ملف الفيديو :

ملف المستند :



(2) عند تقديم الشرح، قد ترغب في وضع علامة بشكل دائم وحفظ تعديلاتك في الوثائق التي تعمل عليها. يمكنك القيام بذلك عن طريق دمج الشروح الخاصة بك. وبمجرد الشرح على المستند انقر على وظيفة تضمين على شريط الأدوات الرئيسية في الجزء السفلي من الشاشة لإحداث تغيير دائم في الوثيقة:



2.6. - كيفية استخدام شريط الأدوات الخاص بك.

أولا : تسجيل الشاشة.

1. (انقر على تسجيل الملف , الموجود على شريط الأدوات الرئيسي .

2. (حدد خيار التسجيل : :

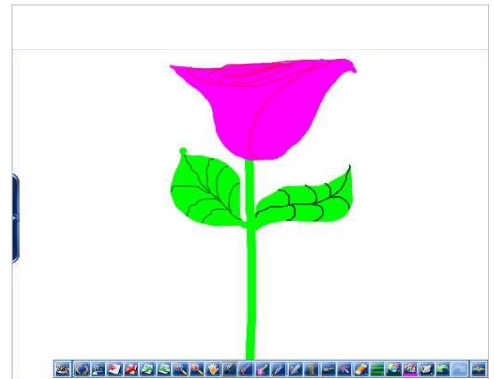
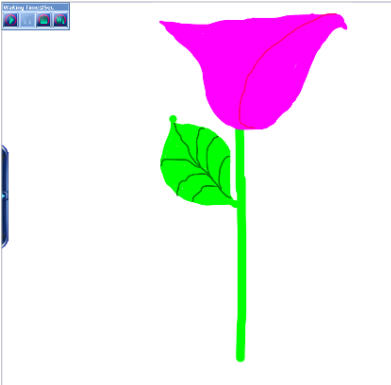


3. (ابدأ بإنشاء الرسم أو الملف :



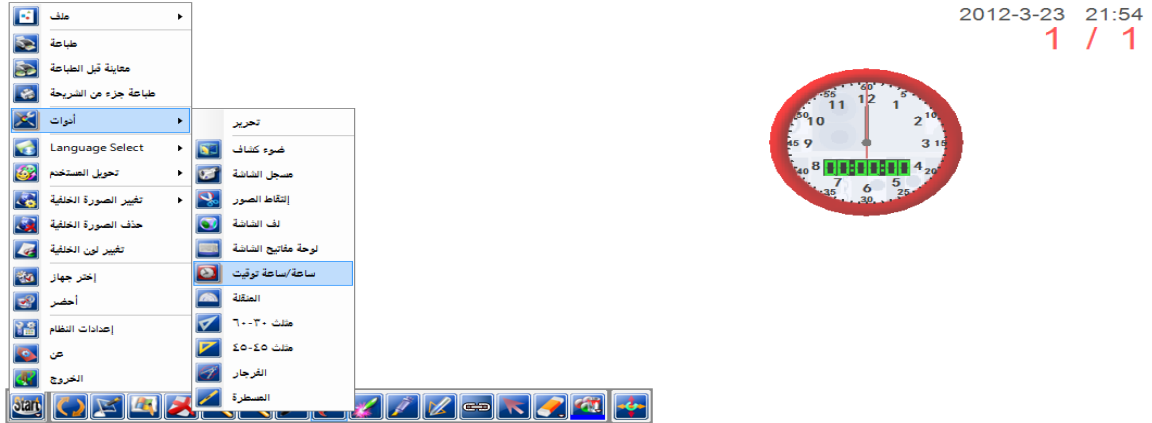
4. (وبمجرد إكمال عملك أو ترغب في إنهاء التسجيل ، انتقل ببساطة إلى زر تسجيل ملف على شريط الأدوات الرئيسي وانقر فوق إيقاف .

5. (يمكنك الان حفظ الملف ومن ثم اضغط تشغيل لمشاهدة العمل الذي قمت بتسجيله .



ثانياً: ضبط الموقت / الساعة .

1). الذهاب إلى الزر ابدأ على شريط الأدوات الرئيسي. ثم اختر من خلال القائمة (أدوات) تنقل من خلال أدوات وانقر على ساعة توقيت / ساعة.



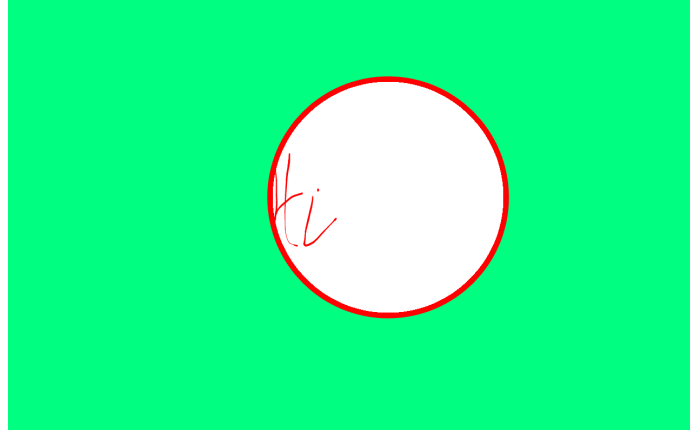
2) يمكن التحكم في خصائص الساعة من خلال تغيير مكانها على الشاشة عن طريق السحب والإفلات حتى تجد المكان المناسب لإسقاطه. ويمكنك أيضاً تحويلها إلى ساعة رقمية. يمكن عرض خيارات الموقت من خلال النقر على الساعة نفسها.



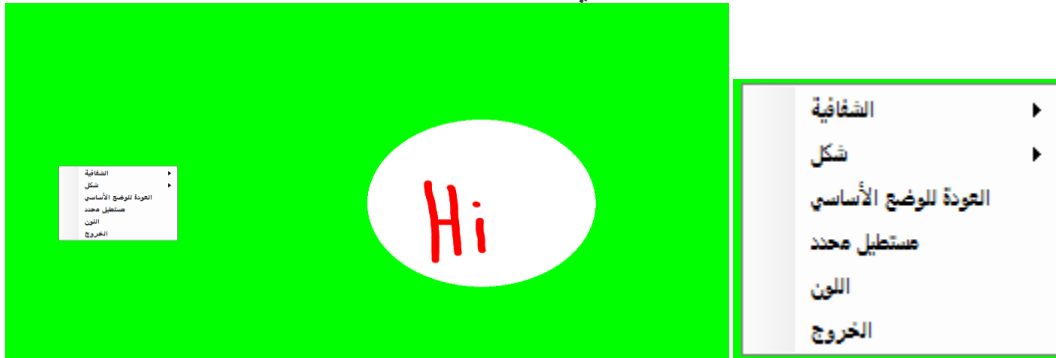
3) يمكنك تحديد وقت بدء الفترة وإيقافها . يمكن تعيين العد التنازلي لأية فترة من الوقت ما بين 5 و 60 دقيقة. لديك خيارات تتضمن إيقاف الفترة وكذلك ضبط العد العكسي بفترات متقاربة ، يمكنك أيضاً تغيير مستوى الشفافية ونمط الساعة وفقاً لتفضيلاتك.

ثالثاً: استخدام كشاف الضوء.

1.) يمكنك تسليط الضوء على مناطق مختلفة من الصفحة مع وظيفة كشاف الضوء. للوصول إلى هذا المفتاح، وانتقل من خلال قائمة ابدأ، من أدوات. حدد كشاف الضوء ستجد أن الشاشة تضيء على الفور:



2) لتغيير الإعدادات كشاف الضوء ، انقر فوق أي مكان على الشاشة.



3) يمكنك تعديل مستوى الشفافية، ولون، وشكل الضوء المتحرك:



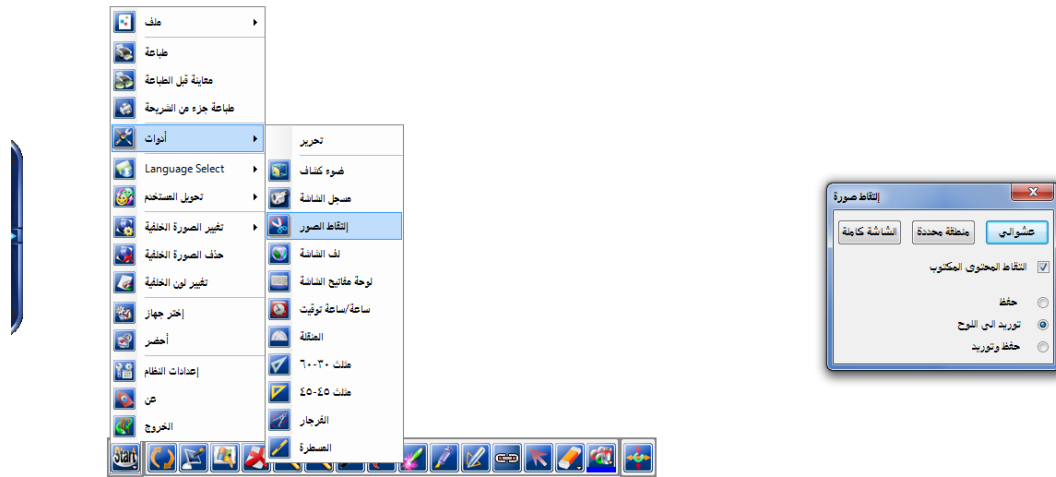
رابعاً: استخدام لاقط الصور .

1) يمكن التقاط صورة وستكون مفيدة جداً عند استيراد الصور والشعارات، أو ملفات الوسائط حيث يضيف الإبداعات إلى الشريحة.
تبدأ من خلال ايجاد الصورة التي ترغب في التقاطها. هذا يمكن أن تكون ثابتة أو حيوية (الفيديو). ملف الفيديو في حال التقاط الصورة يكون ثابت وليس متحرك

2) انتقل من خلال قائمة ابدأ، انقر فوق أدوات، وحدد المؤشر إلتقاط صورة. سوف تظهر شاشة التقاط الصور:

2012-3-23 22:4'

1 / 1



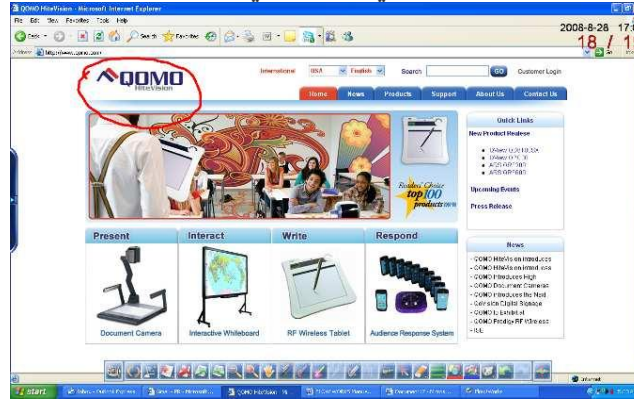
3) الآن، وفقاً لما تريد تحديده على الشاشة، وسوف تضطر إلى الاختيار بين ثلاثة خيارات: القبض على الشاشة بأكملها، أو منطقة محددة من الشاشة، أو وضع عشوائي (اليد مختارة للمنطقة). قبل أن تنقر على الخيار الذي تريده، حدد أولاً ما إذا كنت ترغب في حفظ، أو توريد إلى اللوح، أو حفظ وتوريد الملف.

في المثال أدناه، يتم حفظ الملف وتوريدة إلى مكتبة الصور:

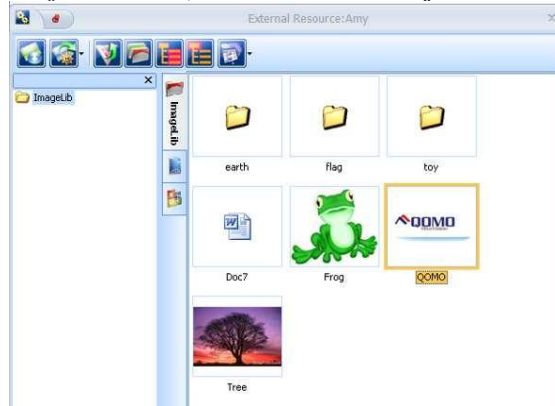
1 (حدد الصورة التي ترغب في التقاط صورة لها



2) وبمجرد الانتهاء من ذلك، وتحديد المنطقة التي ترغب في التقاط صورة له.

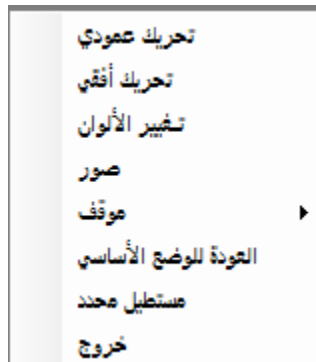
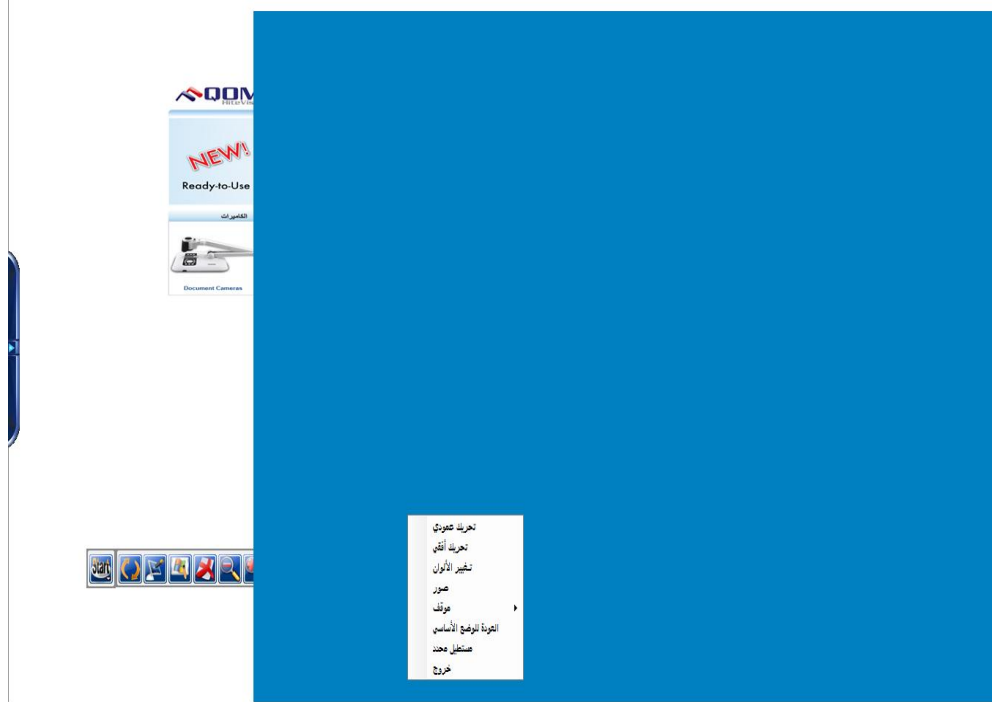


3) إذهب إلى المصدر الخارجي وإلى المصادر المفضلة وإلى وظيفة صور المكتبة الرئيسية ، التي تقع داخل لوحة الخاص بك واحفظ الصورة في المكتبة ، لاستخدام الصورة في الشرائح الخاصة بك:



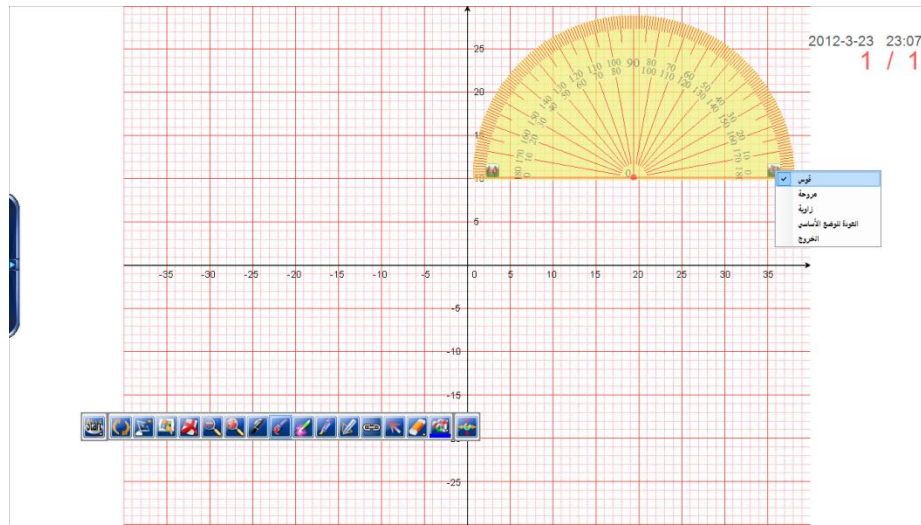
خامسا : استخدام التفاف الشاشة

- (1). والتفاف الشاشة يشبه قليلا ميزة كاشف الضوء ، في أنه يمكن أن تغطي مساحات من الشاشة. التفاف الشاشة يسمح لك أن تظهر بشكل انتقائي مناطق مختلفة من الشاشة، والتي تغطي أو تظلل الآخرين،
- (2) انتقل من خلال لوحة البداية إلى القائمة أدوات وحدد التفاف الشاشة.
- (3). انقر على الشاشة لعرض الخيارات المتاحة أمامك: الخاص بك قد تغير الاتجاه الذي يمكن ان تتحرك ولونه

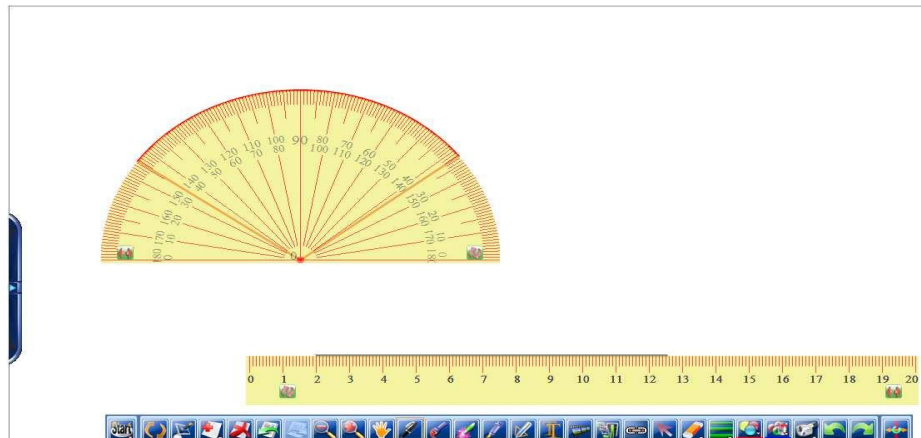


سادسا : المنقلة والمسطرة

- (1) المنقلة والمسطرة . يمكنك من رسم خطوط مستقيمة وقياس أطوال محددة.
- (2) انتقل من خلال لوحة البداية إلى القائمة ثم أدوات وحدد المنقلة.
- (3) بالنقر على المنقلة نفسها يمكنك تحديد الرسم الذي كنت ترغب في رسمه أو قياسية



- (4) انقر واسحب إصبعك على طول الأسهم الحمراء تمكن من قياس القوس، القطاع... الخ التي تحددها.



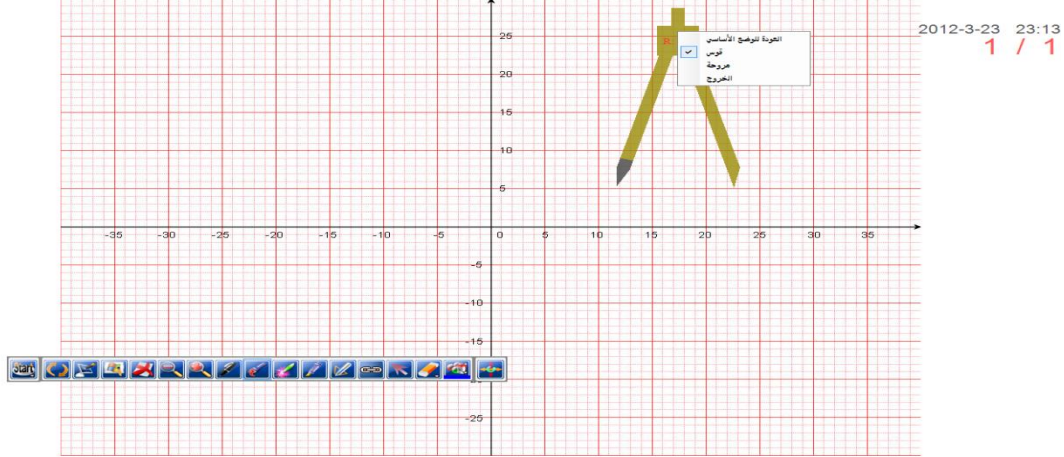
Created with

سابعا: الفرجار

(1). الفرجار ، هو التمثيل الفعلي لرسم الأقواس والدوائر، وقياسات أخرى.

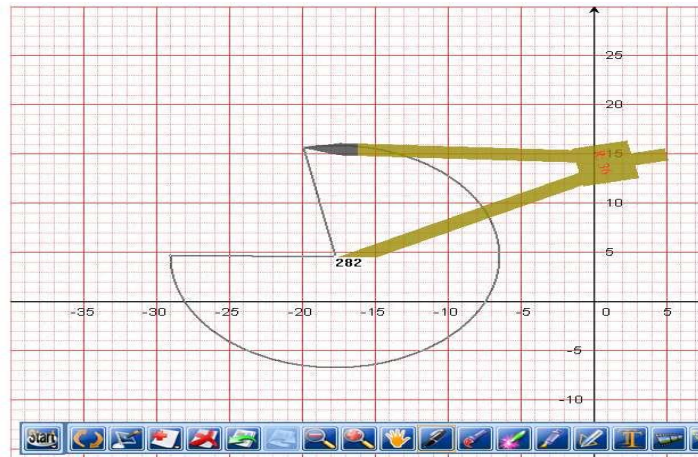
(2) انتقل من خلال لوحة البداية إلى القائمة أدوات وحدد الفرجار .

(3) بالنقر على رأس الفرجار ، يمكنك تحديد الرسم الذي كنت ترغب في رسمه



(4) من خلال النقر على واحدة من الساقين من الفرجار، يمكنك ضبط حجم القوس ، والقطاع، الخ ...

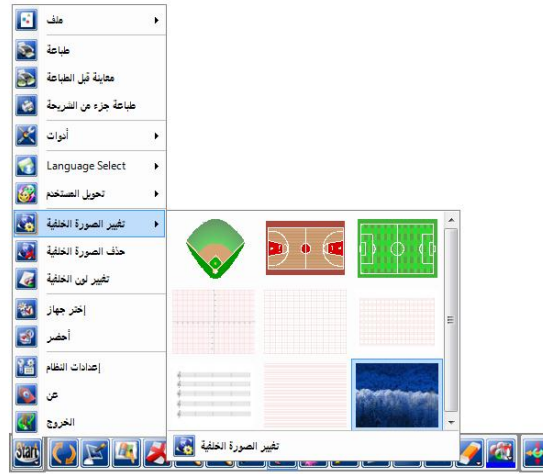
(5) أخيرا، انقر على الرأس الرمادي، وسحب إصبعك حوله، يمكنك إكمال الرسم الخاص بك



ثامنا : تغيير الخلفية الخاصة بك

(1). يأتي مع البرنامج مجموعة من صور الخلفية المختلفة والتي هي قابلة للتخصيص ومصممة خصيصا لمواضيع محددة.
علي www.Qomo.com مجموعة رائعة من الخلفيات التي يمكن تحميله

(2) انتقل من خلال لوحة البداية لخيار تغيير الخلفية.



2012-3-23 23:28

1 / 1

(3) اختيار واحدة من الصور التالية، وسيتم تركيبها على الشاشة الخاصة بك كخلفية . يمكنك إضافة تعليق توضيحي الآن تماما مثل خلفية شاشة بيضاء

* ملاحظة: يمكنك دائما إضافة المزيد من الصور في مجلد الخلفيات، أو أي ملف تحدده.