

المدخل إلى تصميم ابحاث الحالة الواحدة

Introduction to Single subject studies

1

تصميم بحث

RESEARCH DESIGN

محاضرة 8

ماهي ابحاث الحالة الواحدة

SINGLE-SUBJECT DESIGN

○ هي دراسة يتم اجرائها على فرد او مجموعة صغيرة من الافراد وفيها يتم دراسة اثر المتغيرات على سلوك محدد لطالب او مجموعة صغيرة من الطلاب

○ تمتاز ابحاث الحالة الواحدة بانها تعتمد على دراسة فرد واحد بدل مجموعة من الافراد و تعتمد على القياس المتكرر و التجارب السريرية و التحليل التطبيقي للسلوك

ماهي ابحاث الحالة الواحدة

SINGLE-SUBJECT DESIGN

- تعتمد على جمع البيانات المتكررة لفرد واحد فيه يتم دراسة تأثير المتغير المستقل على المتغير التابع
- لم يدعي علماء تحليل السلوك التطبيقي تعميم نتائج الدراسة الحالة الواحدة على انه عند تكرار التدخل على اكثر من طفل يساعد على ازياة الثقة في تعميم النتائج

مصطلحات البحث

RESEARCH TERMINOLOGIES

○ المتغير المستقل (Independent variable)

- برنامج التدخل

○ المتغير التابع (Dependent variable)

- السلوك المراد التأثير فيه

ابحاث الحالة الواحدة مقابل الابحاث الجماعية

SINGLE SUBJECT RESEARCH VS. EXPERIMENTAL RESEARCH

- في ابحاث الحالة الواحدة يصعب تعميم النتائج اكثر من الابحاث الجماعية.
- صعوبة ايجاد مجموعات متجانسة في البحث التجريبي
- تغفل الابحاث التجريبية الاختلافات الفردية التي تتمكن من اثباتها دراسة الحالة الواحدة
- صعب تطبيق الابحاث الجماعية عكس الابحاث الحالة الواحدة التي تعد سهلة
- تساعد ابحاث الحالة الواحدة على زيادة الصدق وتأکید الممارسة و التطبيق
- Gay & Airasian, 2003 يعتبران ان كل طفل في دراسات الحالة الواحدة يعمل كعينة ضابطة لنفسه

مدى شيوعها

HOW POPULAR ?

- الخطيب (2010) في تحليله للبحوث العربية في مجال التربية الخاصة بالدول العربية في الفترة ما بين (1998-2007) اشار إلى قلة ابحاث دراسة الحالة الواحدة :
دراستين فقط. رغم انها الاكثر ملائمة في التربية الخاصة
لقلة عدد الاطفال المتجانسين.

وصف بحث الحالة الواحدة

DESCRIPTION OF SINGLE SUBJECT STUDY

○ (2004) McMillan لخصها بالتالي :

● القياسات الموثوقة : بما ان المقاييس المتعددة لا بد من ايجاد الثقة في المقاييس و من خلال ضبط المتغيرات زمن و مكان الاختبار كما يتم ضبط و ايجاد الاتفاق بين الملاحظين.

● القياسات المتعددة : من خلال استخدام القياسات المتعددة لقياس التغيرات التي تطرأ على المتغير التابع و ايضا لقياس لتغيرات التي تطرأ على المتغير التابع

وصف بحث الحالة الواحدة

DESCRIPTION OF SINGLE SUBJECT STUDY

08/10/2016

Abeer Alharbi

- (2004) McMillan لخصها بالتالي :
 - وصف الظروف : وصف للظروف المختلفة للمقاييس و التدخل بشكل واضح مما يؤدي للتحقق من الصدق الداخلي و الخارجي
 - الخطوط القاعدية و التدخل : كل تصميم من تصميمات الحالة الواحدة فيه خط قاعدي و علاج واحد على الاقل.
 - قاعدة المتغير الوحيد : يدرس متغير واحد فقط بين كل خط قاعدي و علاج

الخط القاعدي

BASELINE MEASUREMENT

○ هو قياس السلوك (المتغير التابع) قبل ايجاد البرنامج التدريبي (المتغير المستقل)- الاختبار القبلي.

○ يهدف لتحديد سلوك الطفل قبل التدخل ، التنبؤ بالتغيرات التي تحدث في السلوك نتيجة التدخل. لابد ان يكون هناك على الاقل بيانات من 5 جلسات للخط القاعدي

الخط القاعدي

BASELINE MEASUREMENT

○ انواع الخط القاعدي لا بد على الاقل ان تكون بيانات من 3 جلسات:

● المتصاعد (ascending baseline) _ يتم اجراء تدخل اذا كان الهدف خفض السلوك (خفض الاخطاء الاملائية)

● المنحدر (Descending baseline) _ يتم اجراء تدخل اذا كان الهدف زيادة السلوك (زيادة المشاركة في الانشطة)

SIMPLE LINE GRAPH

المنحني الخطي البسيط

○ المحاور Axes

● الخط الأفقي **horizontal abscissa – x axes** :

مدى تكرار البيانات التي جمعها خلال فترة

● الخط الرأسي **vertical ordinate – y axes** :

السلوك المستهدف او نوع البيانات المبلغ عنها و قد يكون

○ التسجيل النهائي : تسجيل عدد مرات السلوك

○ تسجيل الاحداث : تسجيل النسب المئوية وتسجيل المعدل

SIMPLE LINE GRAPH

المنحني الخطي البسيط

- تسجيل الفترات الزمنية و تسجيل نسب هذه الفترات الزمنية
- تسجيل مدة حدوث السلوك
- تسجيل الفاصل الزمني بين المثير و الاستجابة

○ البيانات Data

- نقاط البيانات data point : المسجلة و توضع على اشكال هندسية
- خطوط البيانات data path : التي توصل بين هذه النقاط

SIMPLE LINE GRAPH

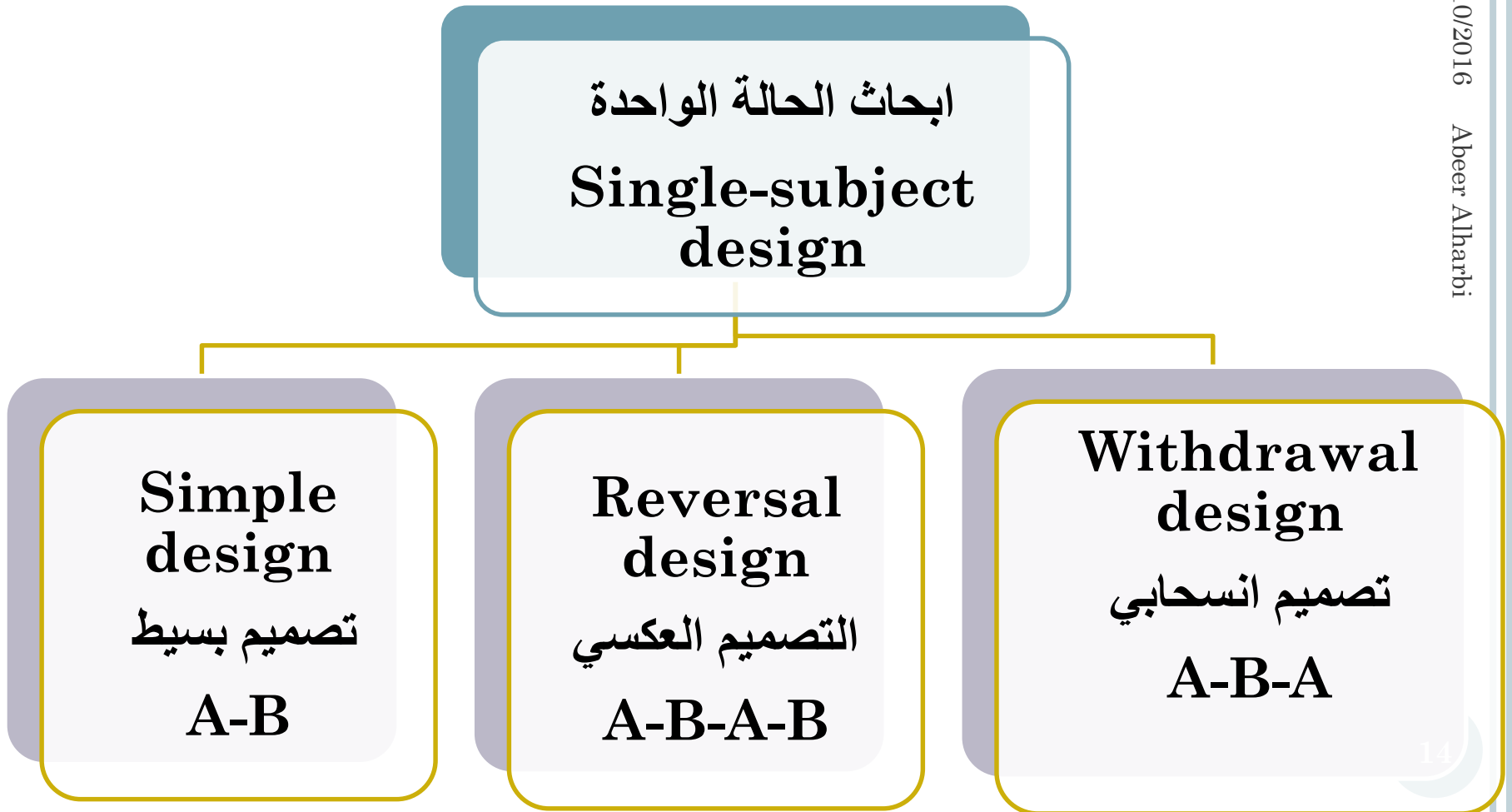
المنحني الخطي البسيط

التعريف Labels:

- مربع في احد اطراف الرسم البياني يعرف فيه اسماء الطلبة

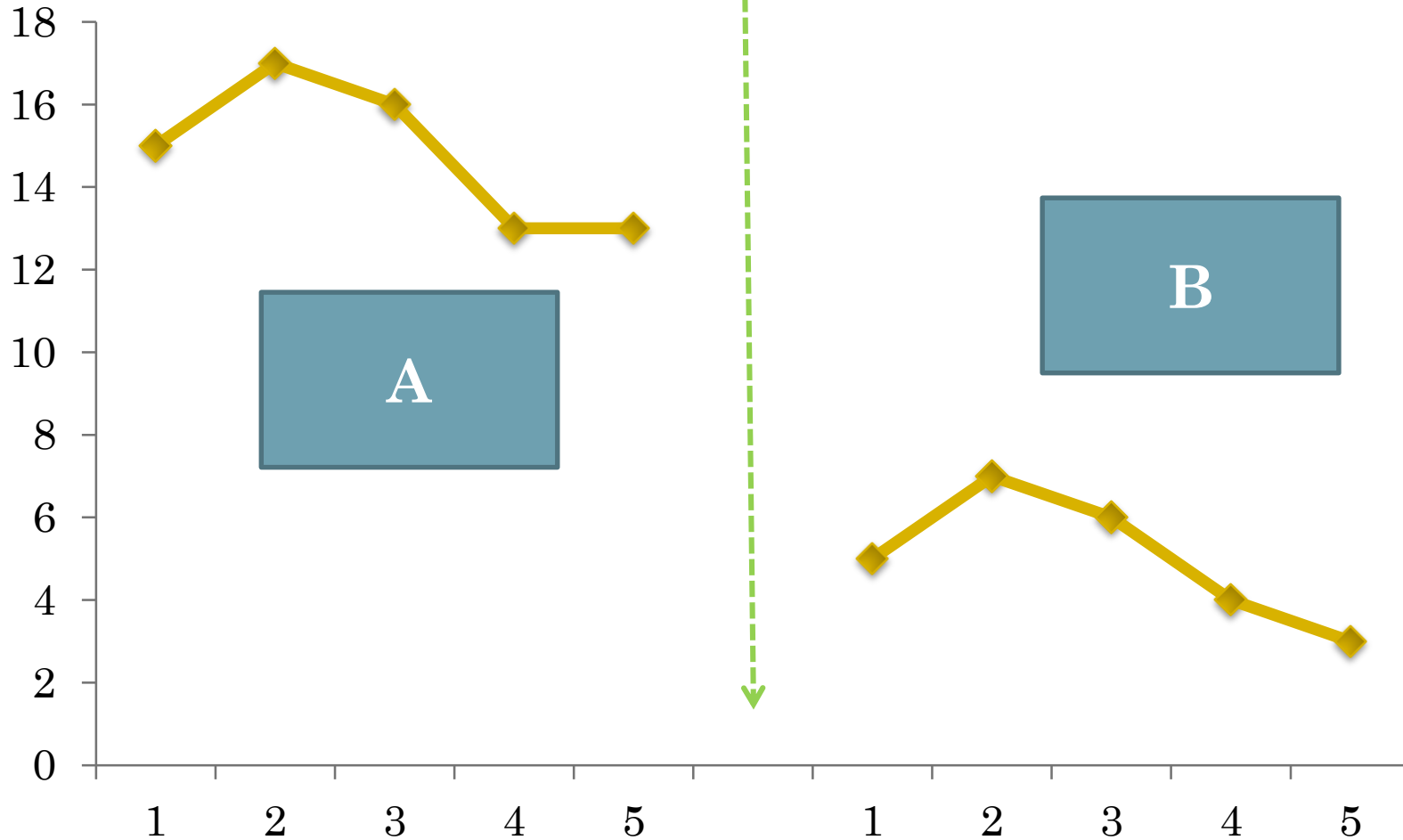
انواع بحوث الحالة الواحدة

TYPES OF SINGLE SUBJECT STUDY



تصميم أ- ب

A-B DESIGN



تصميم أ- ب

A-B DESIGN

○ مميزات:

○ سهولة

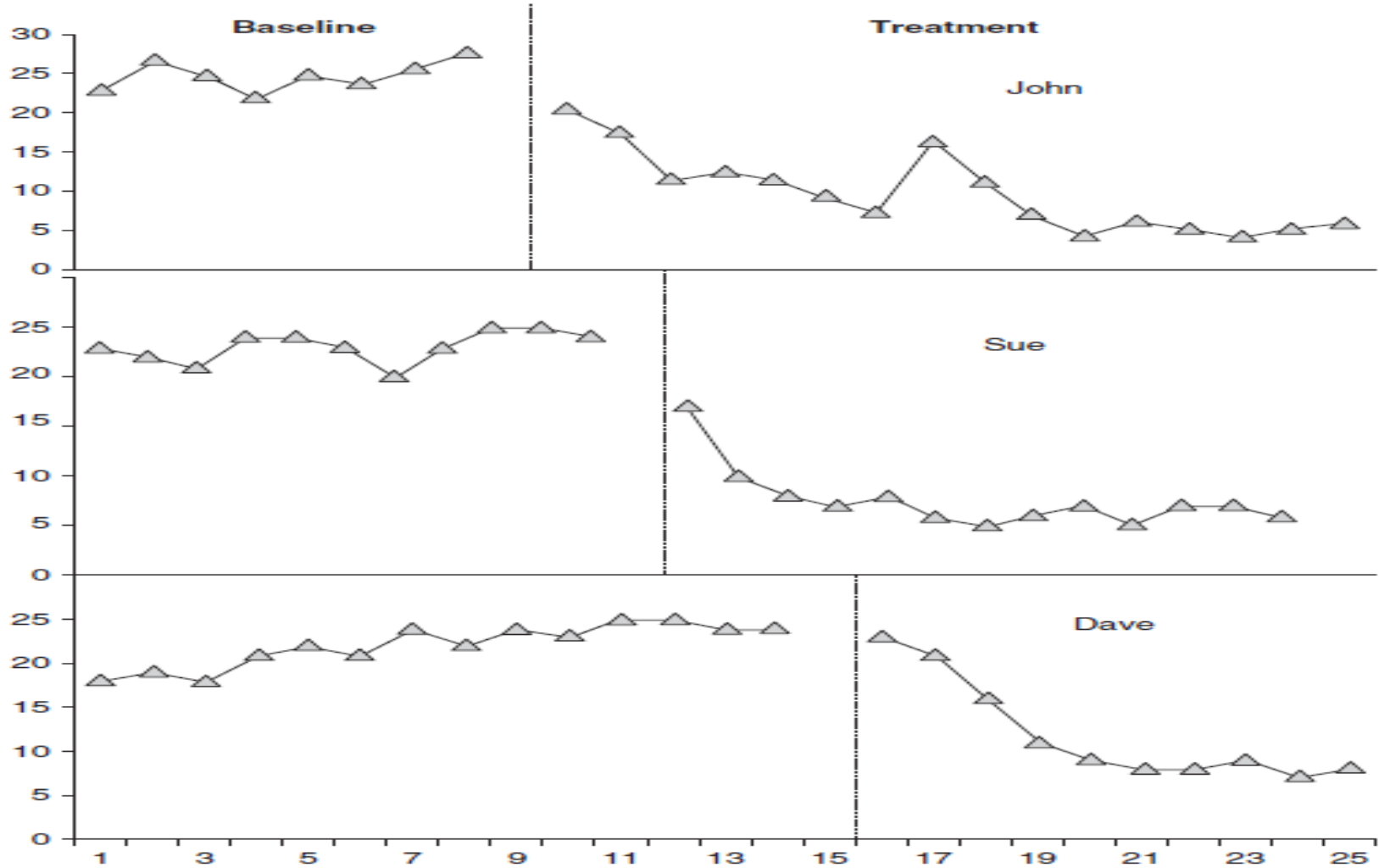
○ توفر بيانات غير معقدة تدل على فاعلية برنامج معين

○ عيوبها:

○ غير معتمد عليها في وضع افتراضات حول فاعلية برنامج تدخل

تصميم الخطوط القاعدية المتعددة

MULTIPLE BASELINES DESIGN



تصميم الخطوط القاعدية المتعددة

MULTIPLE BASELINES DESIGN

○ مميزاتها :

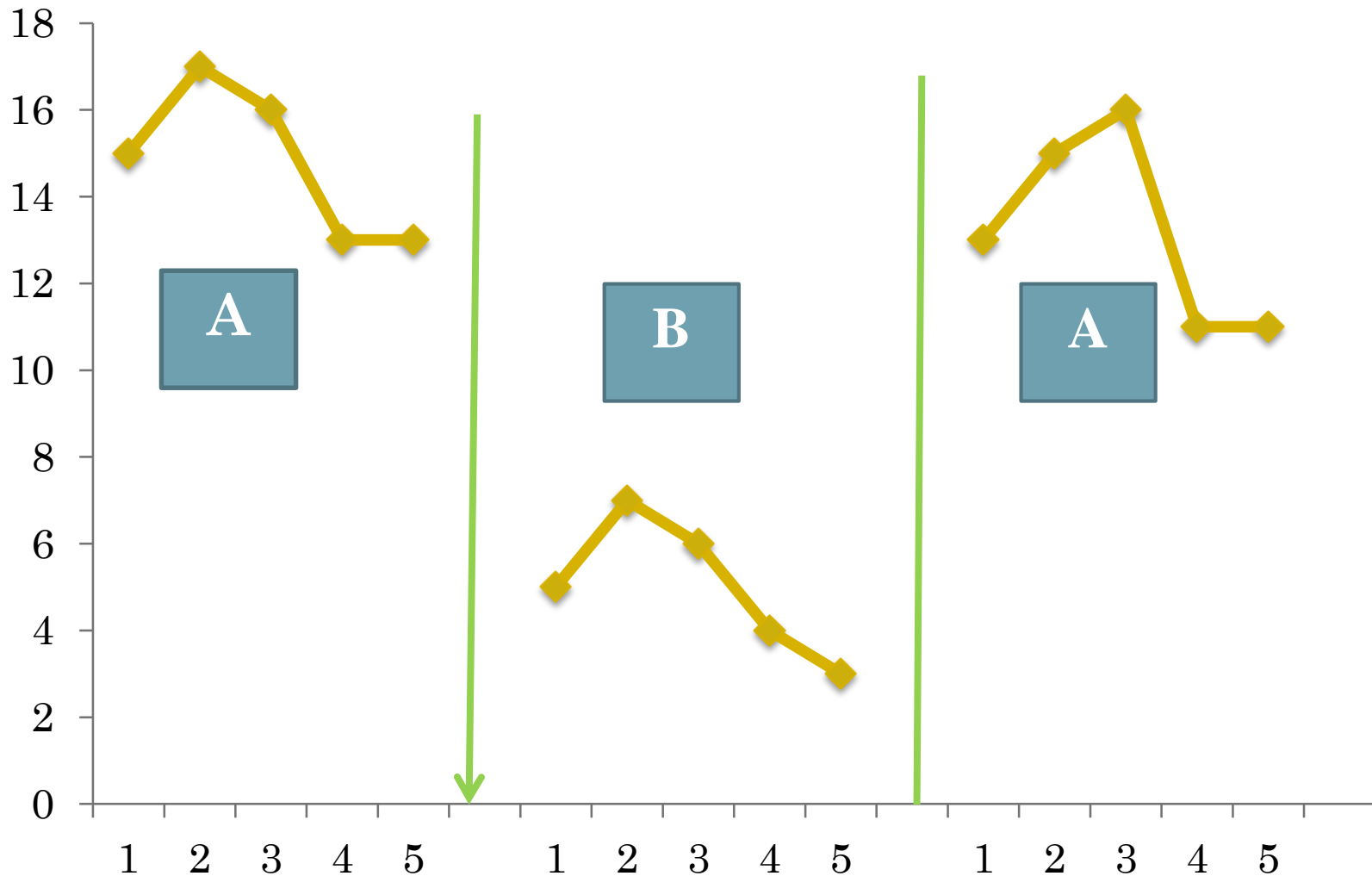
- كل نقطة انتقال من الخط القاعدي للتدخل يعطي فرصة لملاحظة تأثير التدخل
- استبعاد أي تفسيرات دخيلة لها علاقة بالسلوك

○ عيوبها :

- من الممكن طول فترة الخط القاعدي يتدخل فيها أكثر من متغير مثل التعلم بالملاحظة مما يعيق التأكد من النتائج

تصميم أ- ب- أ

A-B-A (WITHDRAWAL) DESIGN



تصميم أ- ب - أ

A-B-A DESIGN

○ مميزاتها :

- تضبط اي تهديد للصدق الداخلي
- تقييم مدى المحافظة على مستوى الاداء بعد سحب او انهاء التدخل

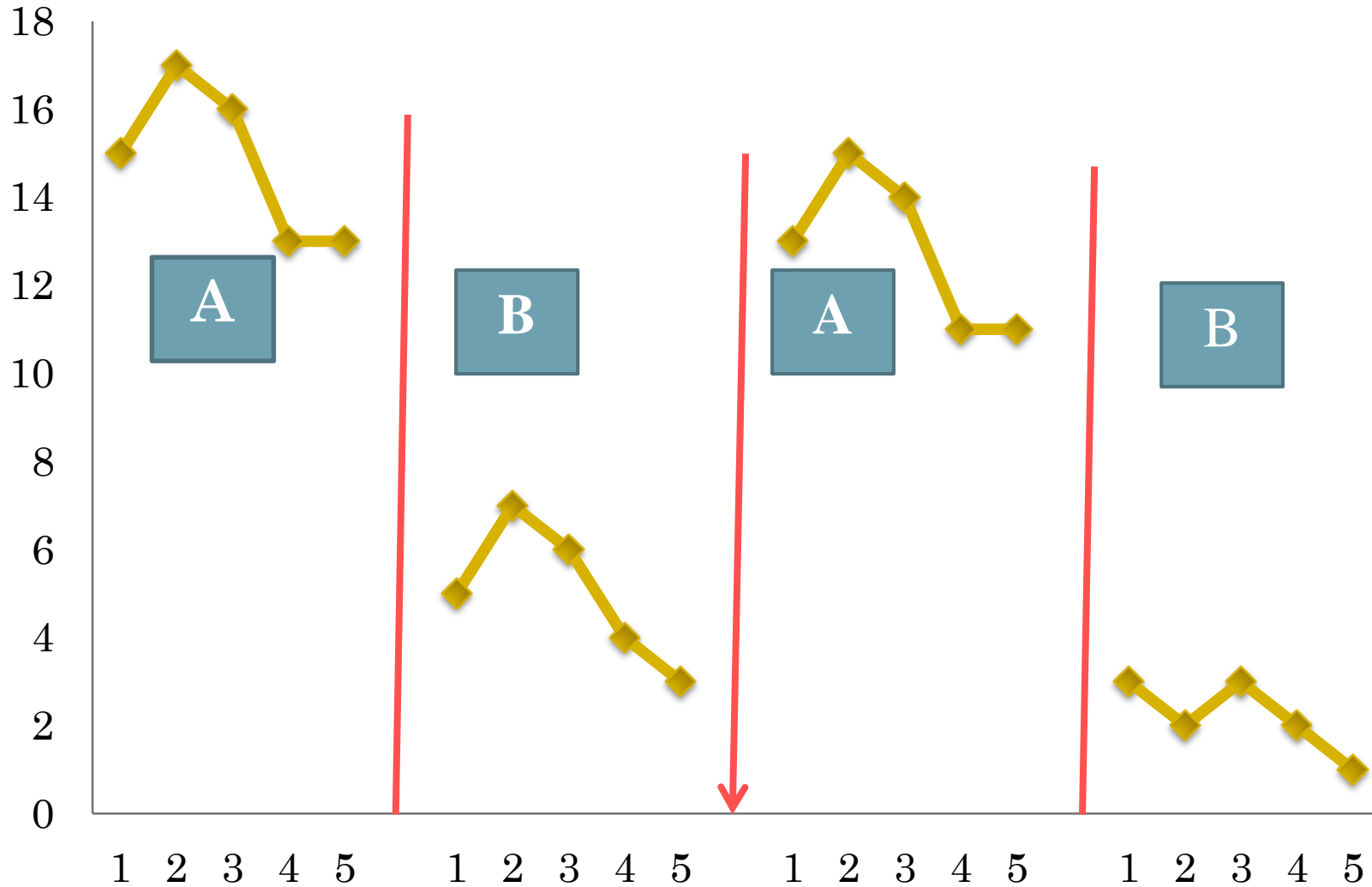
○ عيوبها :

- لايمكن الاعتماد عليها في سلوكات خطيرة او سلوكيات تم تعلمها و يصعب ازالة تعلمها

هل يتنافى هذا مع الاعتبارات الاخلاقية ؟

تصميم أ-ب-أ-ب

A-B-A-B REVERSAL DESIGN



تصميم أ- ب - أ- ب

A-B-A-B REVERSAL DESIGNS

○ مميزاتهما :

○ نعيد اجراء الدراسة ونتأكد من فاعلية البرنامج

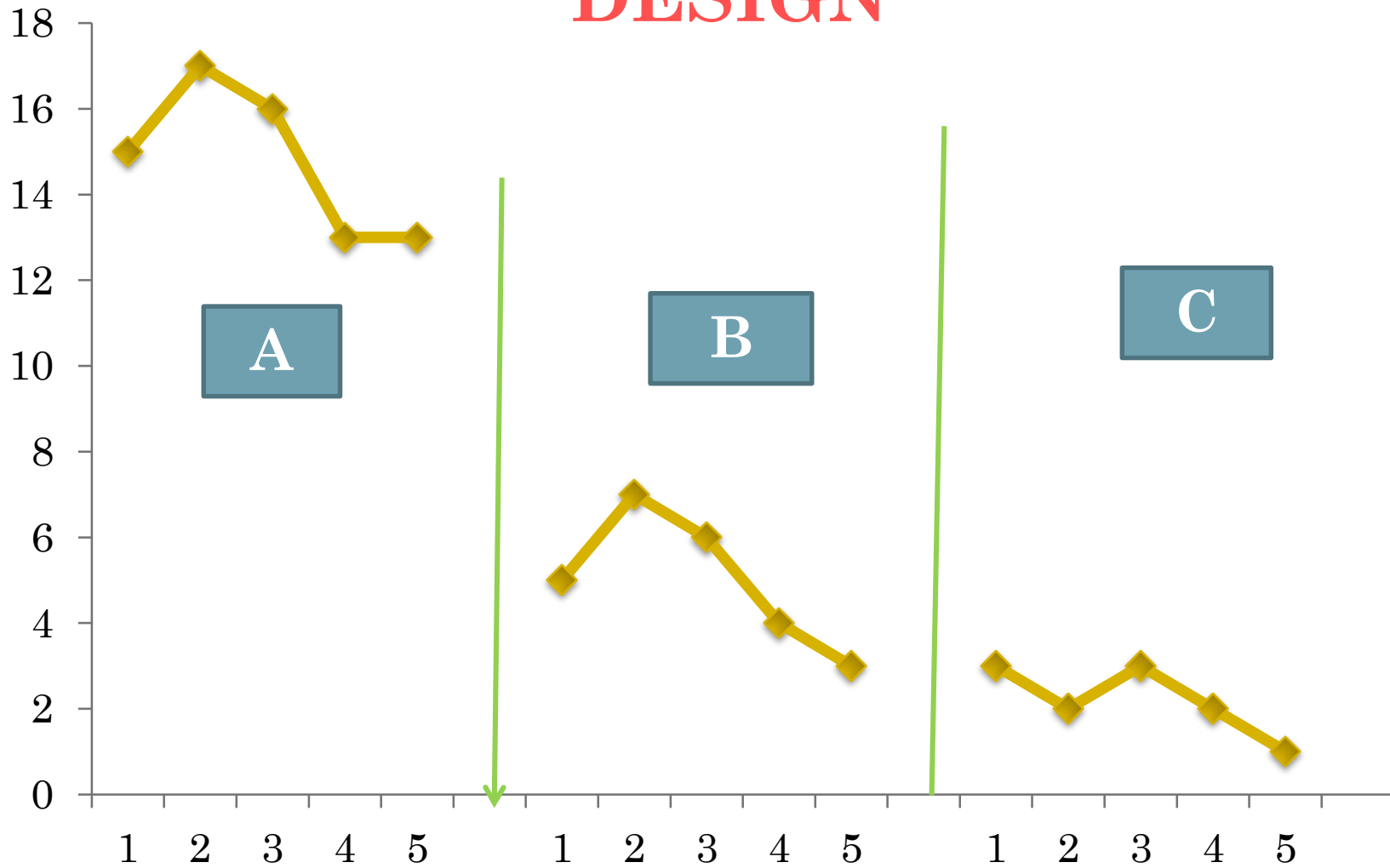
○ عيوبها :

○ لايمكن الاعتماد عليها في سلوكيات خطيرة او سلوكيات تم تعلمها يصعب ازالة تعلمها

التصميم العكسي المتكرر أ - ب - أ - ب - أ - ب

تصميم أ- ب - ج

A-B-C (CHANGING CONDITION) DESIGN



تصميم أ- ب - ج

A-B-C (CHANGING CONDITION) DESIGN

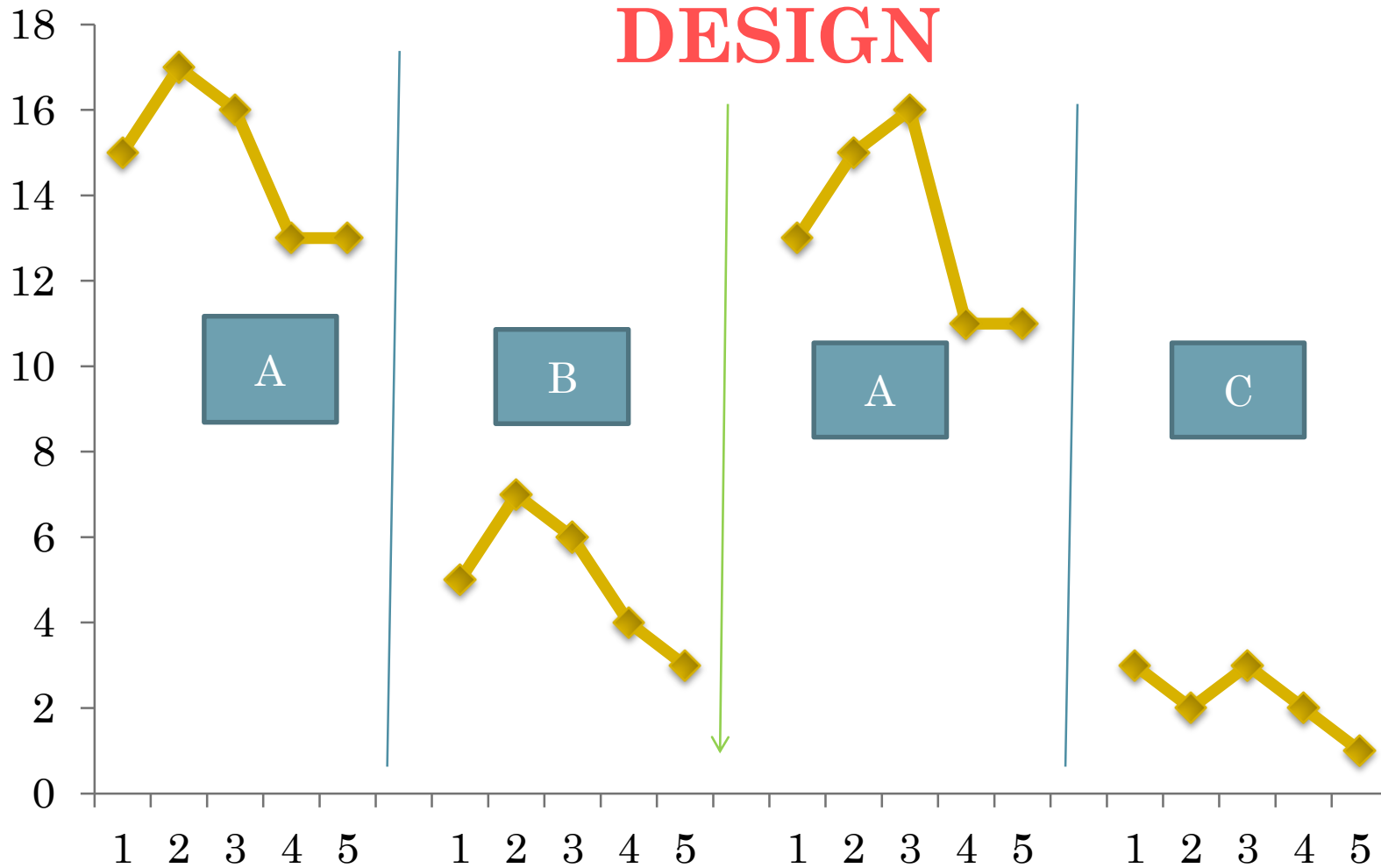
- مميزاتاها :
- واقعي لأن هذا ما يحدث في الفصول
- احيانا التأثير او التغيير في السلوك يرجع لأكثر من تدخل وليس لتدخل واحد

- عيوبها :
- لايمكن التعرف على اكثر الاساليب تأثيرا ، (ماالحل؟)

تصميم العلاجات المتغير أ - ب - ج - د

تصميم العلاجات المتعددة أ- ب- أ- ج

A-B-A-C (MULTIPLE TREATMENTS)



تصميم العلاجات المتعددة أ- ب- أ- ج

A-B-A-C (MULTIPLE TREATMENTS) DESIGN

○ مميزاتها :

- مرونة تساعد الباحث على تغيير الخطة العلاجية التي وضعها
- هناك مصداقية أكثر وذلك لوجود الخط القاعدي

○ عيوبها :

- قد يكون هناك عوامل تؤثر على نتيجة التدخل مثل النضج
(ما الحل؟)

تصميم متعدد العلاجات أ - ب - أ - ج - أ - د

قضايا مرتبطة بتصميم دراسة الحالة الواحدة

DILEMMAS OF SINGLE-SUBJECT DESIGNS

○ **قضايا اخلاقية** : هل يصح سحب برنامج تدخل بعد ان ثبتت فاعليته

○ **قضايا منهجية** :

- اذا كان هناك تغيرات في الخط القاعدي فهل التغيير يكون ناتج عن التدخل ام ان هناك ظروف اخرى اثرت على السلوك
- هل يسهل ايجاد الخط الفاصل بين كل تدخل و انسحاب للتدخل اذا كانت التغييرات حادة في البيانات
- اذا اشار الخط القاعدي الى ارتفاع و كان هدف التدخل هو زيادة سلوك ما فهل التدخل بعد ذلك يمكن ان يفسر بأنه سبب ارتفاع في السلوك ام ان العكس هو الاكثر صحة
- في التصميمات المتغيرة لا يوجد قياس قبلي

قائمة المراجع

REFERENCES

- العتيبي ، بندر(2006) ملزمة تصميم البحث وتطبيقاته ، جامعة الملك سعود : قسم التربية الخاصة
- الخطيب ، جمال (2010) تحليل البحوث العربية في التربية الخاصة (1998-2007) لتوجهاتها، وجودتها، وعلاقتها بالممارسات التربوية، *المجلة الأردنية في العلوم التربوية*، مجلد 6 (4)، 285 – 302
- Gay, L. R., and Airasian, P. (2003). *Educational Research: Competencies for Analysis and Applications*. Merrill Prentice Hall: Columbus, OH.

REFERENCES

- McMillan, J. H. (2004). *Educational Research: Fundamentals for the Consumer, 4th Edition*. Allyn and Bacon: Boston.
- Rusch , F. R. ; and Kazdin , A. (1981) toward a methodology of withdrawal designs for the assessment of response maintenance. *Journal of applied behaviour analysis* , 14(2), 131-140
- Stock J.T (2000) introduction to single subject design ABA (Basic Withdrawal) Design retrieved on 10-12-2011 from <https://www.msu.edu/user/sw/ssd/issd10c.htm>

قائمة المراجع

REFERENCES

- Wasson, J. B. (2003) Single subject design, retrieved on 10-12-2011 from <http://www.Practicalpress.net/updatenov05/SingleSubject.html>
- Slyke, J. A. V. (N D) Non-experimental Research Designs: Case Studies & Single Variable Research; Chapter 6 retrieved on 01/12/2012 from home.apu.edu/~jvanslyke/Psyc%20Methods/Case%20Studies.pptx
- Morgan, (2008) chapter six : Multiple-Baseline Designs retrieved on Dec 2014 from http://www.sagepub.com/upmdata/23200_Chapter6.pdf