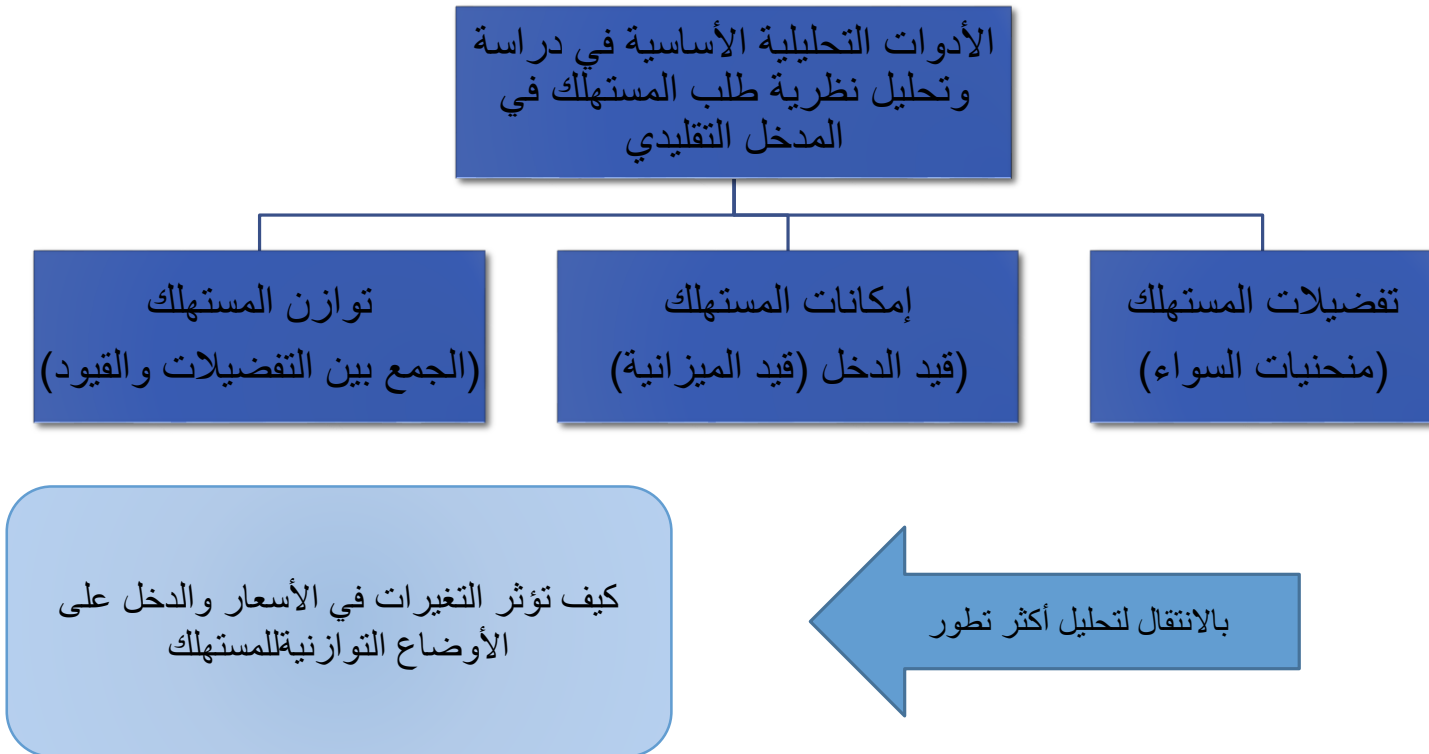

تحليل طلب المستهلك (7) اثر الاحلال واثر الدخل

مقدمة:



أولاً : أثر التغيرات في الأسعار والدخل

منحنى السعر - الاستهلاك (PCC)

(تغير سعر إحدى
السلعتين وثبات الدخل
وسعر السلعة

منحنى الدخل - الاستهلاك (ICC)

(تغير الدخل وثبات
سعر السلعتين)

منحنى الطلب العادي
المستهلك

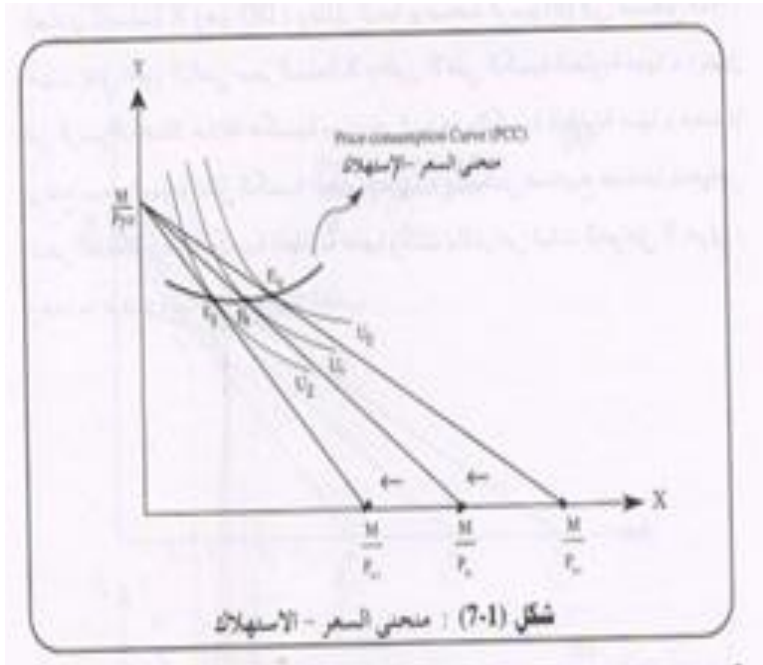
منحنى إنجل

كيف تؤثر
التغيرات في
الأسعار
والدخل على
الأوضاع
التوازنية
للمستهلك، أو
قرارات الشراء
المثلى.

أولاً : أثر التغيرات في الأسعار والدخل

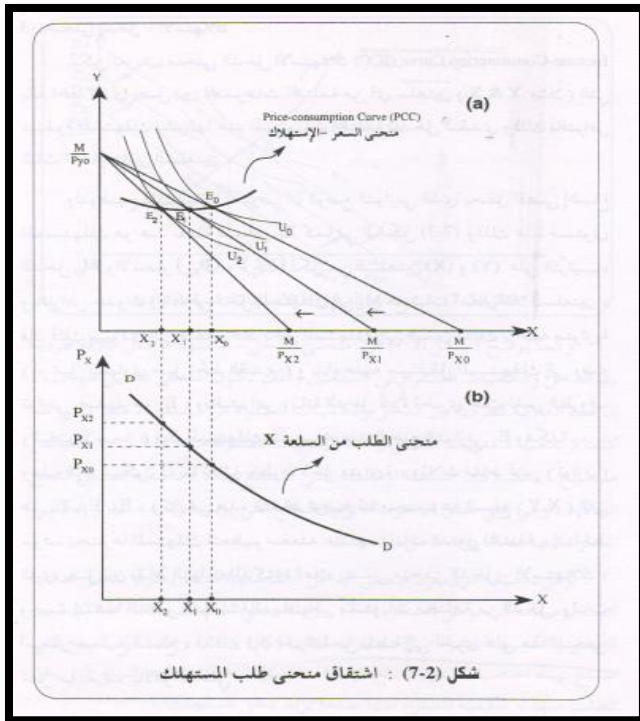
منحنى السعر - الاستهلاك (PCC) :

هو الخط الذي يصل بين نقاط التوازن المختلفة بافتراض ثبات الدخل وثبات سعر السلعة الأخرى



أولاً : أثر التغيرات في الأسعار والدخل

منحنى طلب المستهلك :



يتم اشتقاقه من منحنى السعر - الاستهلاك ويسمى منحنى الطلب العادي للسلعة (X) والذي يوضح الكميات المختلفة من السلعة X التي سيشتريها المستهلك عند الأسعار المختلفة بافتراض ثبات العوامل الأخرى

الحركة من نقطة الى أخرى على هذا المنحنى تعرف ب (الأثر السعري)

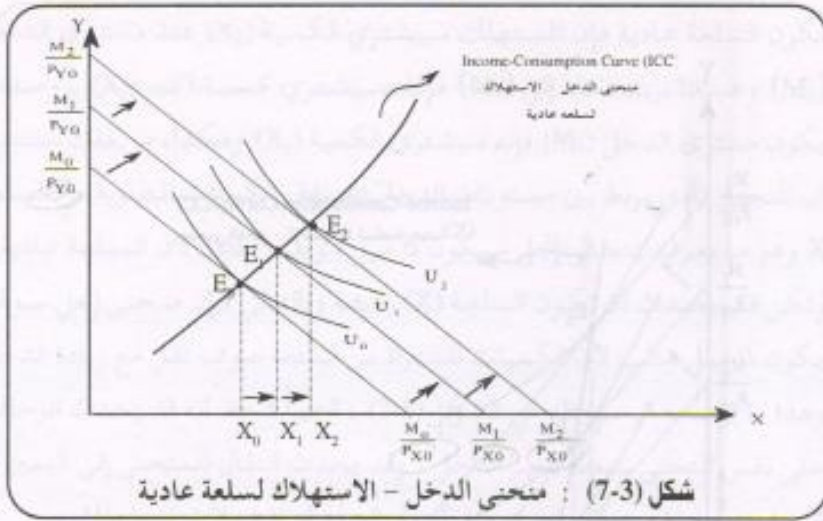
أولاً : أثر التغيرات في الأسعار والدخل

منحنى الدخل – الاستهلاك (ICC):

هو الخط الذي يصل بين المجموعات المختلفة من أي سلعتين (X, Y) والتي سيقوم المستهلك بشرائها عند المستويات المختلفة من الدخل النقدي.

وهو موجب الميل إذا كانت السلعتين عاديتين وسالب الميل إذا كانت احدهما رديئة والاخرى عادية

الحركة من نقطة الى أخرى على هذا المنحنى تعرف ب (الأثر الدخلي)



أولاً : أثر التغيرات في الأسعار والدخل

منحنى إنجل:

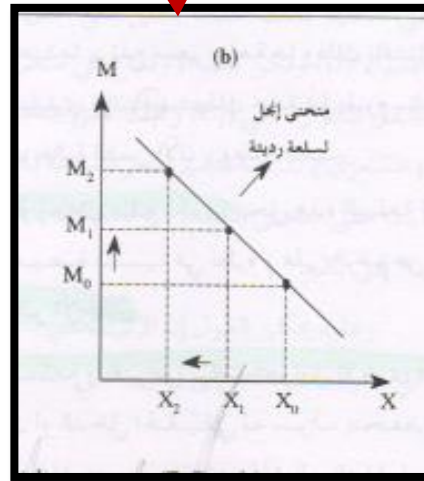
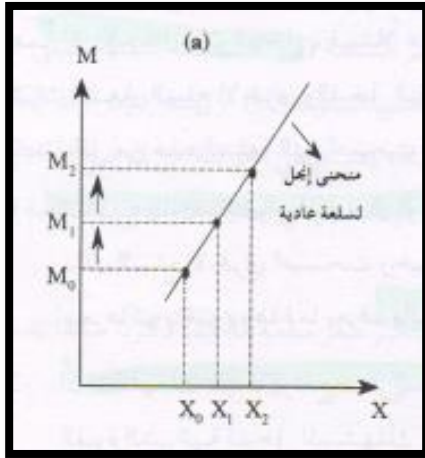
يوضح العلاقة بين مستويات الدخل والكميات المطلوبة من سلعة معينة عند ثبات الأسعار.

منحنى إنجل

موجب الميل
السلعة عادية



سالب الميل
السلعة رديئة



ثانياً: تحليل مكونات الأثر السعري .

الأثر السعري يوضح إجمالي الأثر الذي يحدث نتيجة تغير سعر سلعة ما على الكمية المطلوبة أو المشتراة من هذه السلعة عند التوازن وذلك بافتراض ثبات الدخل النقدي وسعر السلعة أو السلع الأخرى .

تحليل مكونات الأثر السعري

الأثر السعري

أثر الدخل (IE):

نتيجة عن تغير القوة الشرائية
للدخل (الدخل الحقيقي) كنتيجة
لتغير سعر السلعة .

أثر الاحلال (SE):

نتيجة استبدال سلعة محل
أخرى

تحليل مكونات الأثر السعري

أثر الإحلال والدخل نظريا:

أ / أثر الإحلال :

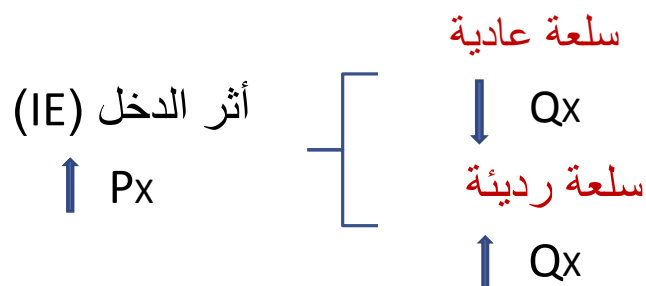
التغير في الكمية المطلوبة نتيجة تغير سعر السلعة. بفرض سلعتين بديلتين هما X , Y ستكون العلاقة كالتالي



تابع تحليل مكونات الأثر السعري

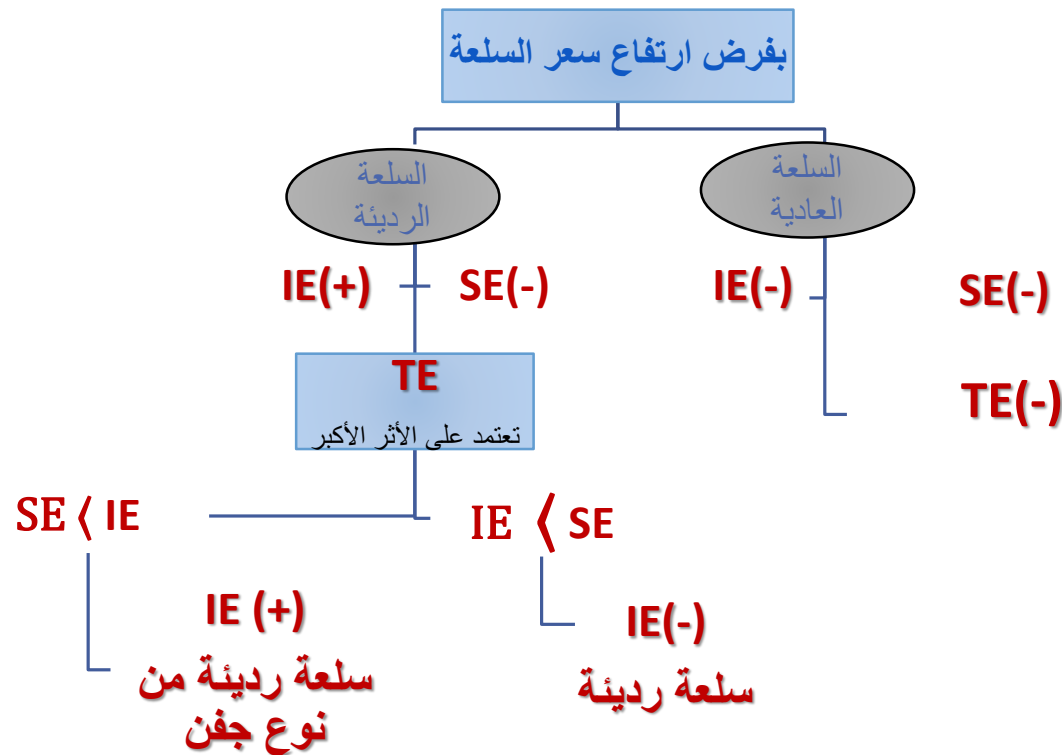
ب / اثر الدخل

هو التغير في الكمية المطلوبة الناتج
تغير القوة الشرائية للدخل (الدخل
الحقيقي) الناتج عن تغير سعر السلعة .
وليس تغير الدخل .
يختلف أثر الدخل باختلاف نوع السلعة
(عادية – رديئة)



ثانياً: تحليل مكونات الأثر السعري (الأثر الكلي)

أثر كل من الاحلال والدخل نظرياً:



تحليل مكونات الأثر السعري في حال ارتفاع السعر وانخفاض السعر

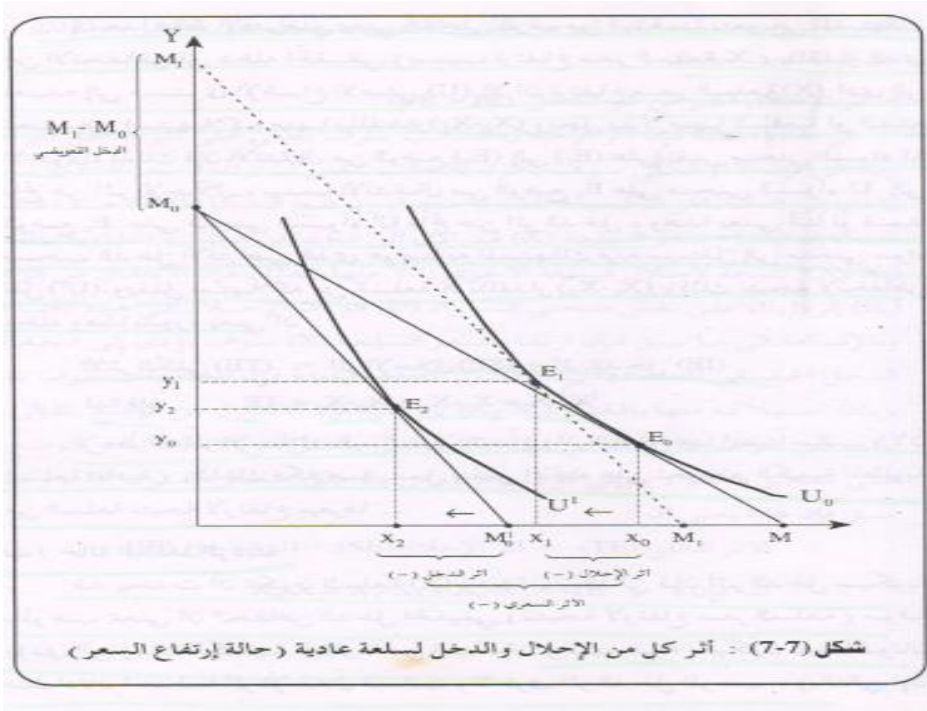
السلعة العادية ، السلعة الرديئة ، السلعة الرديئة من نوع جفن

انخفاض السعر ($\downarrow P$)			ارتفاع السعر ($\uparrow P$)			اتجاه السعر
رديئة من نوع جفن	رديئة وليست من نوع جفن	عادية	رديئة من نوع جفن	رديئة وليست من نوع جفن	عادية	نوع السلعة / الأثر
$Q \uparrow$ (+)	$Q \uparrow$ (+)	$Q \uparrow$ (+)	$Q \downarrow$ (-)	$Q \downarrow$ (-)	$Q \downarrow$ (-)	أثر الإحلال (SE) (سالب دائماً)
$Q \downarrow$ (-)	$Q \downarrow$ (-)	$Q \uparrow$ (+)	$Q \uparrow$ (+)	$Q \uparrow$ (+)	$Q \downarrow$ (-)	أثر الدخل (IE) $\downarrow M \Leftarrow \uparrow P$ $\uparrow M \Leftarrow \downarrow P$
$Q \downarrow$ (IE > SE)	$Q \uparrow$ (SE > IE)	$Q \uparrow$	$Q \uparrow$ (IE > SE)	$Q \downarrow$ (SE > IE)	$Q \downarrow$	الأثر السعري (PE) (الكلي)

دراسة كل من اثر الاحلال والدخل السلعة العادية ، السلعة الرديئة ، السلعة الرديئة من نوع جفن

لدراسة كل من اثر الاحلال واثر الدخل بشكل منفصل نقوم بعزل اثر
الاحلال عن اثر الدخل باستخدام خط دخل وهمي يمرس منحني السواء
القديم ويوازي خط الدخل الجديد وفيه يتم تعويض المستهلك عن
الانخفاض في الدخل الحقيقي الناتج عن ارتفاع سعر السلعة او سحب
الزيادة في الدخل الحقيقي الناتج عن انخفاض سعر السلعة

أثر الدخل والاحلال بيانيا: السلعة العادية



أثر الاحلال (SE) (-)

يتمثل بالانتقال من (E0) الى (E1) بمعنى انخفاض الكمية المطلوبة من (X0) الى (X1)

أثر الدخل (IE) (-)

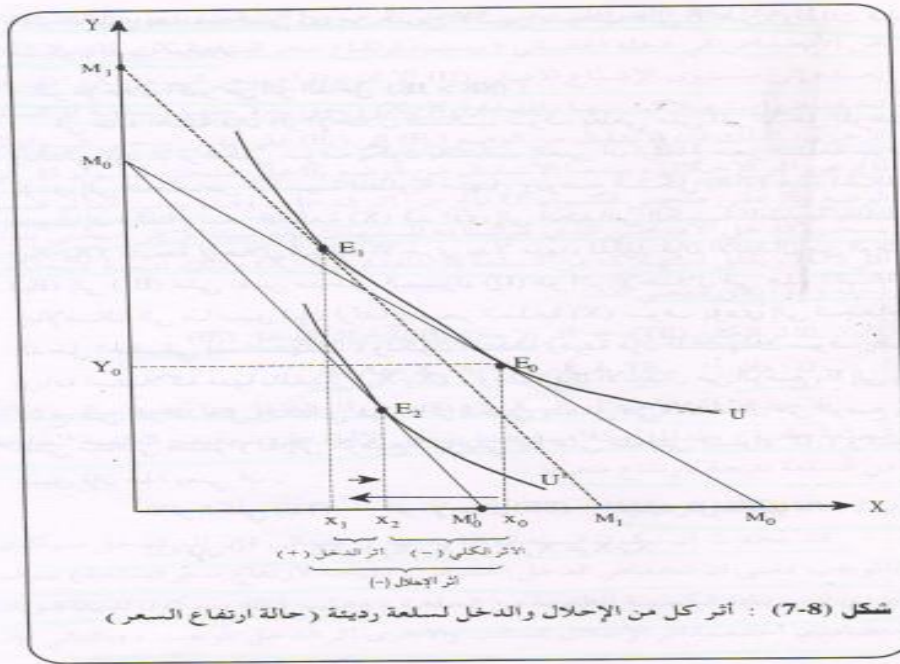
يتمثل بالانتقال من (E1) الى (E2) بمعنى انخفاض الكمية المطلوبة من (X1) الى (X2)

الأثر الكلي (TE) (-)

يتمثل بالانتقال من (E0) الى (E2) بمعنى انخفاض الكمية المطلوبة من (X0) الى (X2)

ملاحظة منحني (M1 M1) منحني الطلب التعويضي

أثر الدخل والإحلال بيانياً: السلعة الرديئة



اثر الاحلال (SE) (-)

يتمثل بالانتقال من (E0) الى (E1) بمعنى انخفاض الكمية المطلوبة من (X0) الى (X1)

اثر الدخل (IE) (+)

يتمثل بالانتقال من (E1) الى (E2) بمعنى زيادة الكمية المطلوبة من (X1) الى (X2)

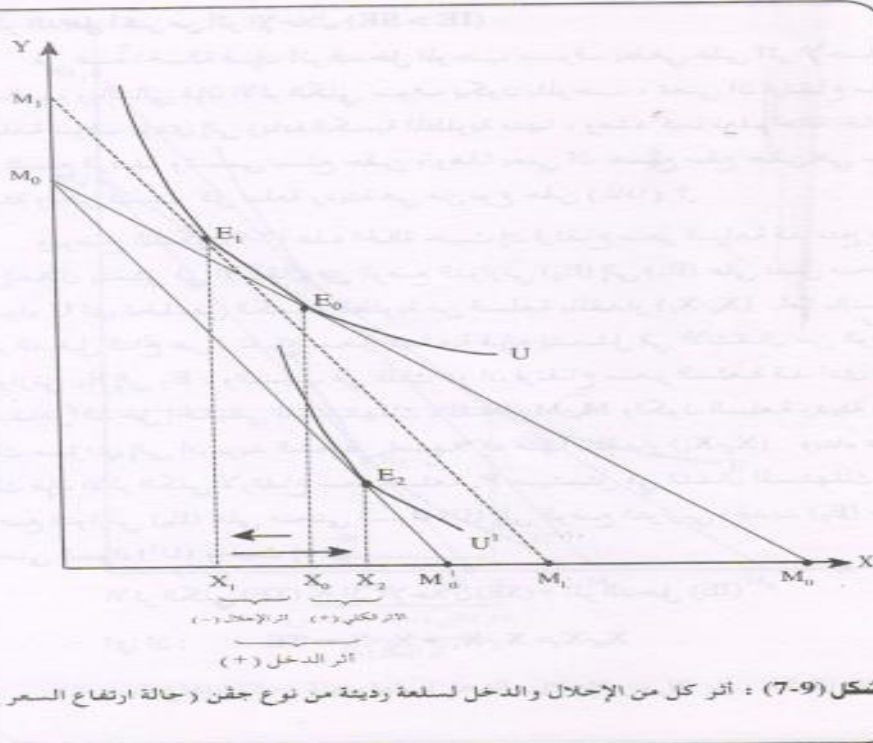
$$IE < SE$$

الاثـر الكلي (TE) (-)

يتمثل بالانتقال من (E0) الى (E2) بمعنى انخفاض الكمية المطلوبة من (X0) الى (X2)

ملاحظة منحني (M1 M1) منحني الطلب التعويضي

أثر الإحلال والدخل بيانياً: سلعة رديئة من نوع جفن



أثر الإحلال (SE) (-)

يتمثل بالانتقال من (E0) إلى (E1) بمعنى انخفاض الكمية المطلوبة من (X0) إلى (X1)

أثر الدخل (IE) (+)

يتمثل بالانتقال من (E1) إلى (E2) بمعنى زيادة الكمية المطلوبة من (X1) إلى (X2)

$$SE < IE$$

الأثر الكلي (TE) (+)

يتمثل بالانتقال من (E0) إلى (E2) بمعنى زيادة الكمية المطلوبة من (X0) إلى (X2)

ملاحظة منحني (M1 M1) منحني الطلب التعويضي

ثالثاً: تطبيقات على نظرية طلب المستهلك.

1- منحنيات الطلب التعويضي والطلب العادي (غير التعويضي)

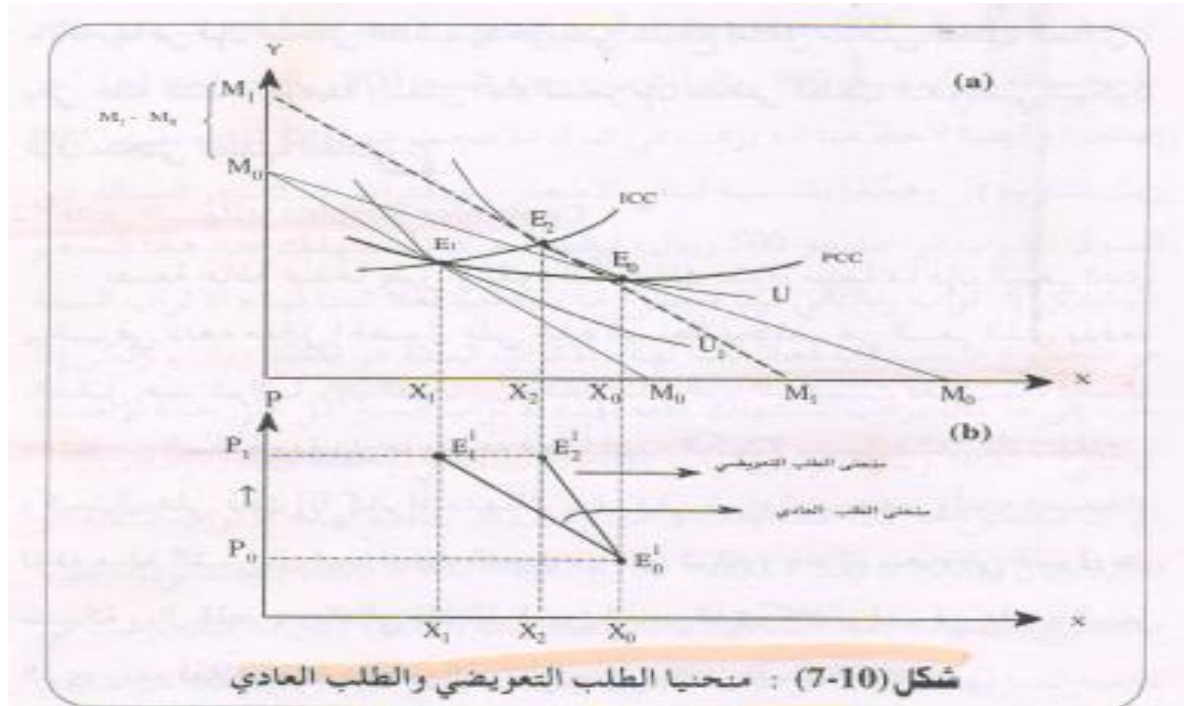
منحنى طلب المستهلك: يوضح العلاقة بين سعر السلعة والكمية المطلوبة منها ويمكن اشتقاقه بتغيير سعر السلعة والحصول على عدة نقاط توازنية للمستهلك عند الأسعار المختلفة والتوصل بينها. **(يقس الأثر السعري الكلي لتغير سعر السلعة)**

منحنى الطلب التعويضي يقيس أثر الإحلال فقط لتغير سعر السلعة لأنه يعزل أثر الدخل ويحافظ على الدخل الحقيقي أو المنفعة التي يحصل عليها المستهلك ثابتة عند نفس المستوى قبل تغير السعر ، ويوضح هذا المنحنى الكميات المختلفة من سلعة ما التي سوف يشتريها المستهلك عند الأسعار المختلفة بافتراض ثبات أو عدم تغير دخله الحقيقي نتيجة لارتفاع أو انخفاض الأسعار.

ثالثاً: تطبيقات على نظرية طلب المستهلك.

1- منحنيات الطلب التعويضي والطلب العادي

(غير التعويضي)

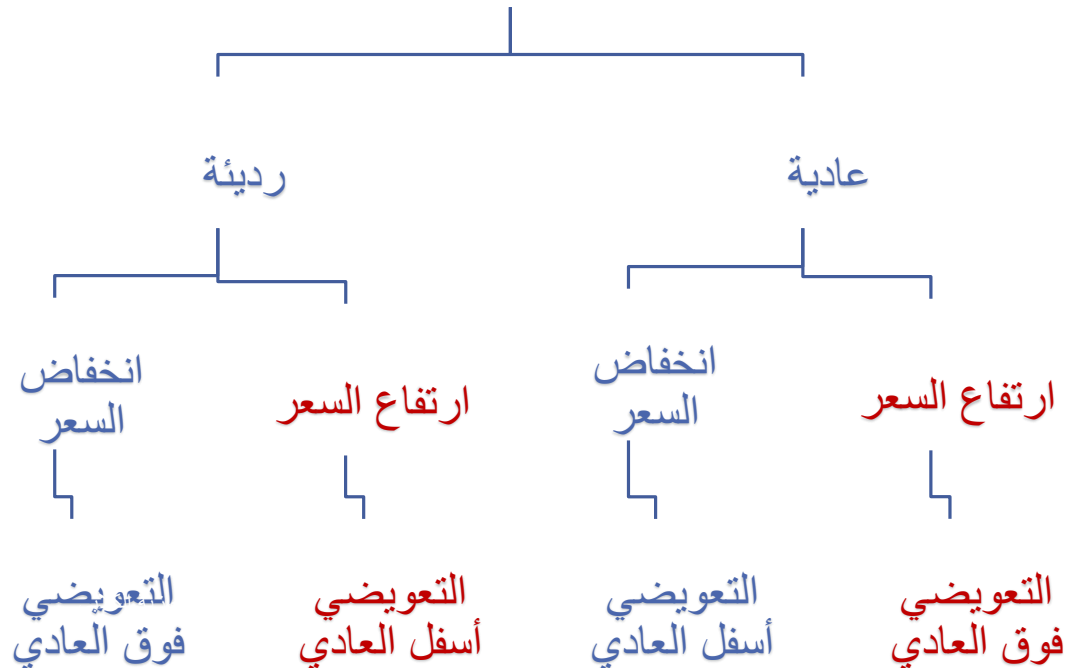


ثالثاً: تطبيقات على نظرية طلب المستهلك.

1- منحنيات الطلب التعويضي والطلب العادي (غير التعويضي)

الفرق بين منحنى الطلب العادي ومنحنى الطلب التعويضي يعتمد على نوع السلعة واتجاه السعر

نوع السلعة (عادية – رديئة)

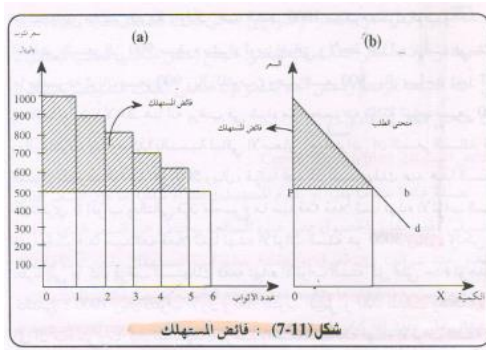


ثالثاً: تطبيقات على نظرية طلب المستهلك

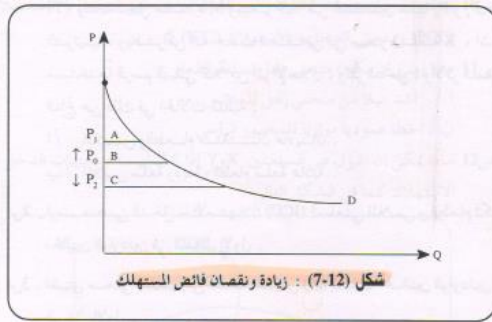
2- فائض المستهلك .

هو الفرق بين مقدار ما يرغب المستهلك دفعة ثمنا لكمية معينة من السلعة ومقدار ما يدفعه فعلياً لهذه الكمية .

ويتم قياسه بإجمالي المساحة تحت منحنى الطلب مطروحا منه إجمالي الانفاق على تلك الكمية (السعر * الكمية)



شكل (7-11) : فائض المستهلك



شكل (7-12) : زيادة ونقصان فائض المستهلك