

بِسْمِ اللَّهِ الرَّحْمَنِ الرَّحِيمِ



جامعة الملك سعود
كلية العمارة والتخطيط
قسم العمارة وعلوم البناء

مقرر
التصميم الداخلي
عمر 421

1

مقدمة في

التصميم الداخلي

د. خالد صلاح سعيد عبد المجيد

أستاذ العمارة المشارك



1435 - 1434

هدف المحاضرة

تهدف هذه المحاضرة إلى :

- مراجعة لتعريف العمارة
- تعريف التصميم الداخلى .
- التفرقة بين العمارة والتصميم الداخلى والديكور.
- التعرف على مجالات عمل المصمم الداخلى المعماري.
- التعرف على المقرر وأهدافه وعلى المحتوى العلمى له.
- التعرف على الجدول الزمنى للمقرر.
- التعرف على المراجع المستخدمة.

تعريف علم العمارة

هو علم تصميم وتشيد البيئات التي
يمارس فيها الإنسان أنشطته الحياتية
المختلفة.

علم
الجمال

تكنولوجيا
التشيد

العلوم
الإنسانية

العلوم
البيئية

العلوم
الهندسية

تعريف التصميم المعماري

هي عملية وضع وتشكيل وتجميع وتهيئة الفراغات الداخلية التي تمكن الإنسان من ممارسة أنشطة محددة بها في غلاف أو أكثر لتشكل مبنى إنتفاعي

قيم فنية
وجمالية

أسس
تصميمية

اعتبارات
تصميمية

عوامل
مؤثرة

مفردات
تصميمية

تعريف التصميم الداخلى

هو تخصص متعدد الأوجه فى كونه حلول إبداعية وتقنية يتم تطبيقها فى إطار منشأ لتحقيق بيئة مبنية داخلية. وهذه الحلول هى وظيفية وتحسينية لجودة الحياة وثقافة شاغلى هذه البيئة الداخلية، وهى فى الوقت ذاته حلول جمالية جذابة.

National Council for Interior Design Qualification, Inc.
Washington, USA.

تعريف عملية التصميم الداخلى

هي عملية تشكيل وتهيئة الفراغات الإنتفاعية
الداخلية للمبانى بحلول وظيفية وتقنية وجمالية
ملائمة للأنشطة الممارسة داخل هذه الفراغات

قيم فنية
وجمالية

أسس
تصميمية

اعتبارات
تصميمية

عوامل
مؤثرة

مفردات
تصميمية

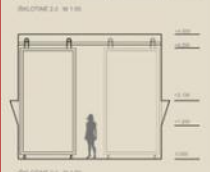
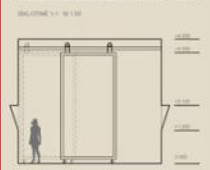
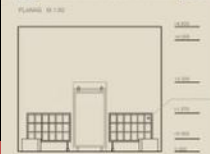
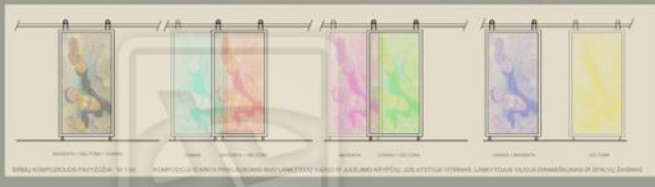
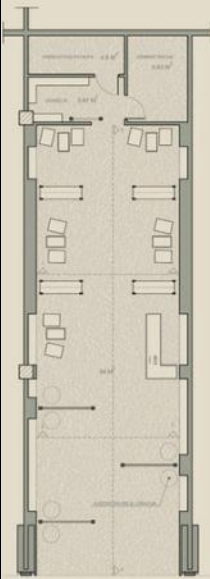
تعريف عملية التصميم الداخلى

وإذا كان المبنى هو غلاف يجمع بداخله مجموعة من الفراغات الداخلية النفعية التى يقوم الإنسان بممارسة بعض الأنشطة بها بحسب وظيفة المبنى

فأن عملية التصميم الداخلى يستحيل أن تغيب عن أى ممارسة للتصميم المعماري بشكل عام.

KOMIKSU, PARDUOTUVĖ

PARDUOTUVĖS PATALPOS YRA VERNASIS PRADYBOS CENTRAS "MOKYTOJŲ" PARODYTOVĖS SĄKABOS KAMAROS, GENDŽIAMS, KOLEKCIONIERIAMS IR PRAJUŠKANTIS DAI BENO BRUČA, INTERJERO KŲJA - BALTOJE SROVĖJE, KARTU PUPERINAMAS LAPE, ALUMINIUMS GRAFIKAI, KAS GRODŽI PRIBRATA, PUPERINŲ, BENDRŲ TINGULIAMS, FANTAZIJAI, TINGULI IR PAREINAMAS BALTOJE APVĖJUTIME, KOMANDA NEATBILIAM PUS GAUDOS KARTOTINIS, TOSIŠ BALDŲ BILUJITINŲ PRIBRATA KARTONINIS GĖJIS KURIOSE KOMIKSŲ PRISTATOMŲ PARODYTOVĖS.



المعماري كمصمم داخلي

يمارس المعماري عملية التصميم الداخلي على 4 مستويات هي

مرحلة التصميم المعماري

بعد تشييد المبنى

عند تغيير الوظيفة

التطوير والتجديد

المعماري كمصمم داخلي

يمارس المعماري عملية التصميم
الداخلي على 4 مستويات هي

مرحلة التصميم
المعماري

بعد تشييد المبنى

عند تغيير
الوظيفة

التطوير والتجديد



المعماري كمصمم داخلي

يمارس المعماري عملية التصميم
الداخلي على 4 مستويات هي

مرحلة التصميم
المعماري

بعد تشييد المبنى

عند تغيير الوظيفة

التطوير والتجديد



المعماري كمصمم داخلي

يمارس المعماري عملية التصميم
الداخلي على 4 مستويات هي

مرحلة التصميم
المعماري

بعد تشييد المبنى

عند تغيير
الوظيفة

التطوير والتجديد





المعماري كمصمم داخلي

**يمارس المعماري عملية التصميم
الداخلي على 4 مستويات هي**

**مرحلة التصميم
المعماري**

بعد تشييد المبنى

**عند تغيير
الوظيفة**

التطوير والتجديد



المعماري كمصمم داخلي

يمارس المعماري عملية التصميم الداخلي على 4 مستويات هي

مرحلة التصميم المعماري

بعد تشييد المبنى

عند تغيير الوظيفة

التطوير والتجديد



المعماري كمصمم داخلي

يمارس المعماري عدداً من الأنشطة ضمن عملية التصميم الداخلي:

تحليل احتياجات العميل وأهدافه وكافة الإحتياجات التصميمية.

إجراء البحوث والدراسات في مجال التصميم الداخلي.

وضع التصورات المبدئية الوظيفية والجمالية والفكرة والملائمة للعوامل
والمؤثرات والمعايير.

تطوير وتقديم تصميم نهائى مقترح من خلال وسائل العرض الملائمة.

تحضير رسومات العمل والمواصفات لمواد البناء وتفاصيل المختلفة والمواد
والتشطيبات والآثاث والثوابت والمعدات وتطابقة مع النظام والأدلة العلمية.

التعاون مع خدمات المحترفين والحصول على التراخيص الفنية في المجالات
الميكانيكية، الكهربائية، الأحمال المتطلبات الخاصة بالموافقة.

تحضير العطاءات والعقود الخاصة بالعمل.

مراجعة وتقييم التصميم خلال التنفيذ وبعد الانتهاء من المشروع.

التصميم الداخلى والديكور

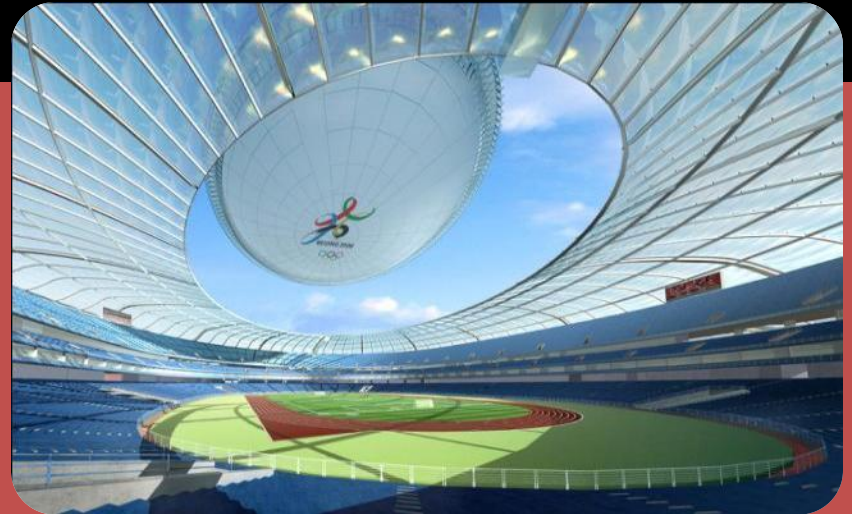
ديكور

يتعامل مع مفردات تزيينية
سطحية ومع تفاصيل دقيقة



تصميم داخلى

يتعامل مع الصورة
البصرية للمفردات
المعمارية والإنشائية للمبنى



التصميم الداخلي المعماري



التصميم الداخلي المعماري



التصميم الداخلي المعماري



التصميم الداخلي المعماري



التصميم الداخلي المعماري



التصميم الداخلي المعماري



التصميم الداخلي المعماري



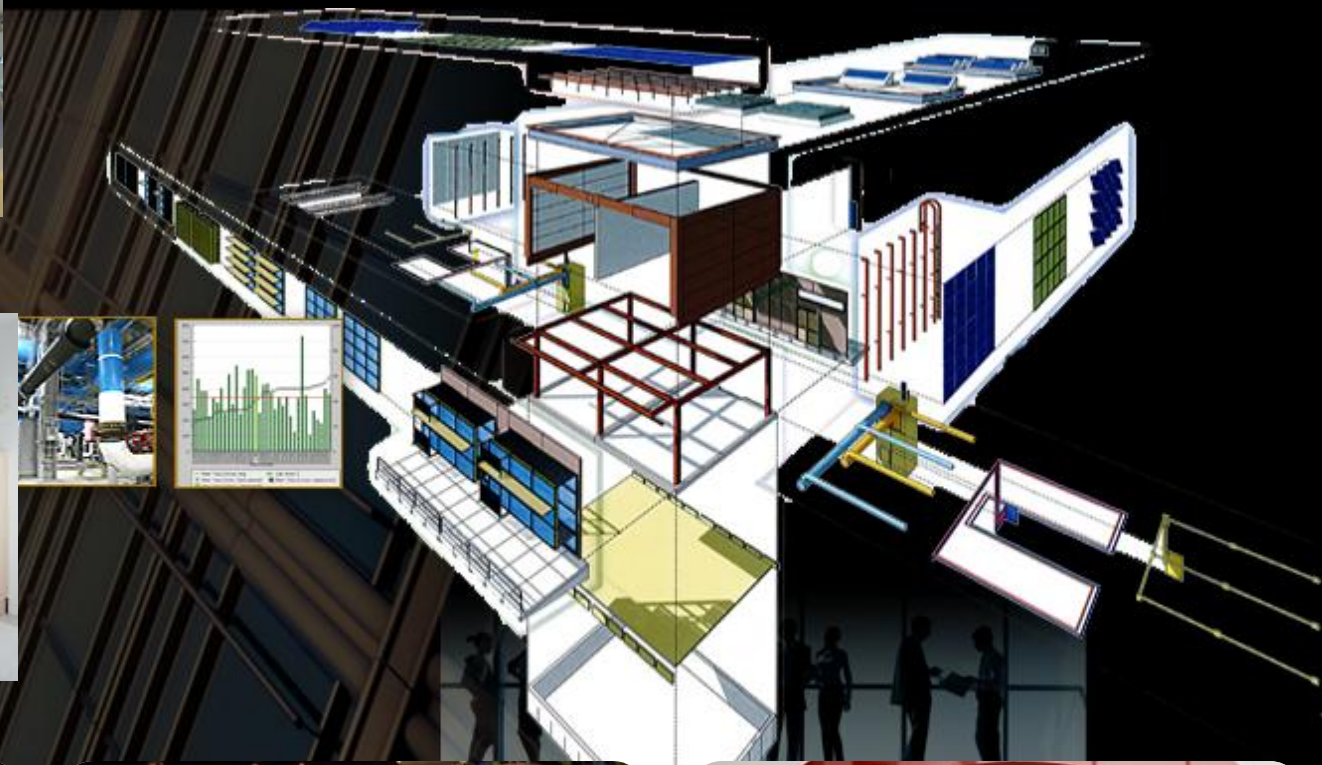
التصميم الداخلي المعماري



التصميم الداخلي المعماري



نطاقات التصميم الداخلي



نطاقات التصميم الداخلي غير المعمارية

تصميم داخلي لسيارة



تصميم داخلي لأتوبيس

نطاقات التصميم الداخلي غير المعمارية



تصميم داخلي لجناح داخل
طائرة
تصميم داخلي لطائرة

نطاقات التصميم الداخلي غير المعمارية

تصميم داخلي لبخيرة



المنظمات المهنية

- Council for Interior Design Accreditation (CIDA)
- American Society of Interior Designers (ASID)
- Interior Design Educators Council (IDEC)
- International Interior Design Association (IIDA)
- National Council for Interior Design Qualification (NCIDQ)
- National Kitchen and Bath Association (NKBA)



المنظمات المهنية

CIDA

- **Council for Interior Design Accreditation** (formerly FIDER)
- Foundation for Interior Design Education and Research
- Founded in 1971
- Accrediting body for post-secondary interior design programs in the U.S. and Canada
- <http://www.accredit-id.org/>



المنظمات المهنية

ASID

- **American Society of Interior Designers**
- The oldest and largest professional organization for interior designers with the largest residential and commercial membership of any other organization.
- Founded in 1975 from the merger of the American Institute of Decorators (AID) and the National Society of Interior Designers (NSID)
- Currently, ASID has over 36,000 members
- Levels: Professional, Allied, Industry Partner and Student
- 48 chapters located nation wide
- www.asid.org

المنظمات المهنية



- **Interior Design Educators Council**
- An international organization formed in 1967 to aid interaction among educational programs.
- Dedicated to the advancement of interior design education and research in interior design
- Publishes the only ID research journal: Journal of Interior Design (JID)
- www.idec.org



- **International Interior Design Association**
- Founded in 1994
- Merger of Institute of Business Designers (IBD), the International Society of Interior Designers (ISID) and the Council of Federal Interior Designers (CFID)
- 13,000 members with 31 chapters
- www.iida.org



- **National Kitchen and Bath Association**
- The only organization dedicated to the kitchen and bath industry
- Over 40,000 members
- CKD and CKB
- K/BIS
- www.NKBA.org

421 عمر

التصميم الداخلى



Communication Skills

MC 140

NAAB Skill Matrix Student Performance Criteria

Ability A0 Indicates primary evidence

Understanding U0 Indicates primary evidence

Year	Level	Course Code	Course Name	Credit Hrs.	Speaking and Writing Skills	Critical Thinking Skills	Graphics Skills	Research Skills	Fundamental Design Skills	Technical Design Skills	Historical & Regional Traditions	Historical Traditions	Site of Foundations	Human Behavior	Human Diversity	Accessibility	Technical Design	Program Preparation	Technical Systems	Environmental Systems	Life Safety	Building Envelope Systems	Building Service Systems	Building Materials and Assemblies	Construction Cost Estimation	Client Role in Architecture	Comprehensive Design	Architect's Administrative Roles	Architectural Practice	Professional Development	Leadership	Legal Responsibilities	Ethics and Professional Judgment
		ENVS 100	Health & Physics	3																													
		ENVS 100-100	English Language I & II	2																													

421 عمر

التصميم الداخلي

Understanding					U0	Indicates primary evidence																																
Year	Level	Course Code	Course Name	Credit Hrs.	Speaking and Writing Skills	Critical Thinking Skills	Graphics Skills	Research Skills	Fundamental Design Skills	Technical Design Skills	National & Regional Traditions	Historical Traditions	Human Behavior	Human Diversity	Accessibility	Sustainable Design	Program Preparation	Site Conditions	Structural Systems	Environmental Systems	Life Safety	Building Envelope Systems	Building Service Systems	Building Materials and Assemblies	Construction Cost Estimation	Client Role in Architecture	Comprehensive Design	Architect's Administrative Roles	Architectural Practice	Professional Development	Leadership	Legal Responsibilities	Ethics and Professional Judgment					
		ARCH 421	Interior Design	2					A0				U0											U0		U0												
		ARCH 424	Facility Programming	2													A0																					

6	AR201-260	Planning	2																																																																																																																																																																																																																																																																																																																																																																																																																																																																																																																																																																																																																																																																																																																																																																																																																																																																																																																																																																																																																																																																																																																																																																																																																																																																																																																																																																																																																																																																																																																																																														</
---	-----------	----------	---	--	--	--	--	--	--	--	--	--	--	--	--	--	--	--	--	--	--	--	--	--	--	--	--	--	--	--	--	--	--	--	--	--	--	--	--	--	--	--	--	--	--	--	--	--	--	--	--	--	--	--	--	--	--	--	--	--	--	--	--	--	--	--	--	--	--	--	--	--	--	--	--	--	--	--	--	--	--	--	--	--	--	--	--	--	--	--	--	--	--	--	--	--	--	--	--	--	--	--	--	--	--	--	--	--	--	--	--	--	--	--	--	--	--	--	--	--	--	--	--	--	--	--	--	--	--	--	--	--	--	--	--	--	--	--	--	--	--	--	--	--	--	--	--	--	--	--	--	--	--	--	--	--	--	--	--	--	--	--	--	--	--	--	--	--	--	--	--	--	--	--	--	--	--	--	--	--	--	--	--	--	--	--	--	--	--	--	--	--	--	--	--	--	--	--	--	--	--	--	--	--	--	--	--	--	--	--	--	--	--	--	--	--	--	--	--	--	--	--	--	--	--	--	--	--	--	--	--	--	--	--	--	--	--	--	--	--	--	--	--	--	--	--	--	--	--	--	--	--	--	--	--	--	--	--	--	--	--	--	--	--	--	--	--	--	--	--	--	--	--	--	--	--	--	--	--	--	--	--	--	--	--	--	--	--	--	--	--	--	--	--	--	--	--	--	--	--	--	--	--	--	--	--	--	--	--	--	--	--	--	--	--	--	--	--	--	--	--	--	--	--	--	--	--	--	--	--	--	--	--	--	--	--	--	--	--	--	--	--	--	--	--	--	--	--	--	--	--	--	--	--	--	--	--	--	--	--	--	--	--	--	--	--	--	--	--	--	--	--	--	--	--	--	--	--	--	--	--	--	--	--	--	--	--	--	--	--	--	--	--	--	--	--	--	--	--	--	--	--	--	--	--	--	--	--	--	--	--	--	--	--	--	--	--	--	--	--	--	--	--	--	--	--	--	--	--	--	--	--	--	--	--	--	--	--	--	--	--	--	--	--	--	--	--	--	--	--	--	--	--	--	--	--	--	--	--	--	--	--	--	--	--	--	--	--	--	--	--	--	--	--	--	--	--	--	--	--	--	--	--	--	--	--	--	--	--	--	--	--	--	--	--	--	--	--	--	--	--	--	--	--	--	--	--	--	--	--	--	--	--	--	--	--	--	--	--	--	--	--	--	--	--	--	--	--	--	--	--	--	--	--	--	--	--	--	--	--	--	--	--	--	--	--	--	--	--	--	--	--	--	--	--	--	--	--	--	--	--	--	--	--	--	--	--	--	--	--	--	--	--	--	--	--	--	--	--	--	--	--	--	--	--	--	--	--	--	--	--	--	--	--	--	--	--	--	--	--	--	--	--	--	--	--	--	--	--	--	--	--	--	--	--	--	--	--	--	--	--	--	--	--	--	--	--	--	--	--	--	--	--	--	--	--	--	--	--	--	--	--	--	--	--	--	--	--	--	--	--	--	--	--	--	--	--	--	--	--	--	--	--	--	--	--	--	--	--	--	--	--	--	--	--	--	--	--	--	--	--	--	--	--	--	--	--	--	--	--	--	--	--	--	--	--	--	--	--	--	--	--	--	--	--	--	--	--	--	--	--	--	--	--	--	--	--	--	--	--	--	--	--	--	--	--	--	--	--	--	--	--	--	--	--	--	--	--	--	--	--	--	--	--	--	--	--	--	--	--	--	--	--	--	--	--	--	--	--	--	--	--	--	--	--	--	--	--	--	--	--	--	--	--	--	--	--	--	--	--	--	--	--	--	--	--	--	--	--	--	--	--	--	--	--	--	--	--	--	--	--	--	--	--	--	--	--	--	--	--	--	--	--	--	--	--	--	--	--	--	--	--	--	--	--	--	--	--	--	--	--	--	--	--	--	--	--	--	--	--	--	--	--	--	--	--	--	--	--	--	--	--	--	--	--	--	--	--	--	--	--	--	--	--	--	--	--	--	--	--	--	--	--	--	--	--	--	--	--	--	--	--	--	--	--	--	--	--	--	--	--	--	--	--	--	--	--	--	--	--	--	--	--	--	--	--	--	--	--	--	--	--	--	--	--	--	--	--	--	--	--	--	--	--	--	--	--	--	--	--	--	--	--	--	--	--	--	--	--	--	--	--	--	--	--	--	--	--	--	--	--	--	--	--	--	--	--	--	--	--	--	--	--	--	--	--	--	--	--	--	--	--	--	--	--	--	--	--	--	--	--	--	--	--	--	--	--	--	--	--	--	--	--	--	--	--	--	--	--	--	--	--	--	--	--	--	--	--	--	--	--	--	--	--	--	--	--	--	--	--	--	--	--	--	--	--	--	--	--	--	--	--	--	--	--	--	--	--	--	--	--	--	--	--	--	--	--	--	--	--	--	--	--	--	--	--	--	--	--	--	--	--	--	--	--	--	--	--	--	--	--	--	--	--	--	--	--	--	--	--	--	--	--	--	--	--	--	--	--	--	--	--	--	--	--	--	--	--	--	--	--	--	--	--	--	--	--	--	--	--	--	--	--	--	--	--	--	--	--	--	--	--	--	--	--	--	--	--	--	--	--	--	--	--	--	--	--	--	--	--	--	--	--	--	--	--	--	--	--	--	--	--	--	--	--	--	--	--	--	--	--	--	--	--	--	--	--	--	--	--	--	--	--	--	--	--	--	--	--	--	--	--	--	--	--	--	--	--	--	--	--	--	--	--	--	--	--	--	--	--	--	--	--	--	--	--	--	--	--	--	--	--	--	--	--	--	--	--	--	--	--	--	--	--	--	--	--	--	--	--	--	--	--	--	--	--	--	--	--	--	--	--	--	--	--	--	--	--	--	--	--	--	--	--	--	--	--	--	--	--	--	--	--	--	--	--	--	--	--	--	--	--	--	--	--	--	--	--	--	--	--	--	--	--	--	--	--	--	--	--	--	--	--	--	--	--	--	--	--	--	--	--	--	--	--	--	--	--	--	--	--	--	--	--	--	--	--	--	--	--	--	--	--	--	--	--	--	--	--	--	--	--	--	--	--	--	--	--	--	--	--	--	--	--	--	--	--	--	--	--	--	--	--	--	--	--	--	--	--	--	--	--	--	--	--	--	--	--	--	--	--	--	--	--	--	--	--	--	--	--	--	--	--	--	--	--	--	--	--	--	--	--	--	--	--	--	--	--	--	--	--	--	--	--	--	--	--	--	--	--	--	--	--	--	--	--	--	--	--	--	--	--	--	--	--	--	--	--	--	--	--	--	--	--	--	--	--	--	--	--	--	--	--	--	--	--	--	--	--	--	--	--	--	--	--	--	--	--	--	--	--	--	--	--	--	--	--	--	--	--	--	--	--	--	--	--	--	--	--	--	--	--	--	--	--	--	--	--	--	--	--	--	--	--	--	--	--	--	--	--	--	--	--	--	----

Fundamental Design Skills
Human Behavior
Building Materials and Assemblies
Client Role in Architecture

التصميم الداخلى أهداف المقرر

وفقا لمصفوفة NAAB يهدف المقرر إلى المساهمة فى إكساب الطالب الخصائص التالية:

أسس التصميم على مستوى التصميم الداخلى
السلوك الإنسانى وتأثيره على الفراغات الداخلية وتصميمها
مواد البناء والتشطيب وتأثيراتها على التصميم الداخلى
دور العميل فى العمارة والقدرة على تحقيق متطلباته على
مستوى التصميم الداخلى

التصميم الداخلي المحتوى العلمى للمقرر وفقاً للخطة

يتناول المقرر الخلفية التاريخية للتصميم الداخلى والطرز الكلاسيكية والتقليدية والحديثة ودراسة ترتيب الفراغ وأنماط الحركة، ومواد النهو للأرضيات والأسقف والحوائط . كما يشمل كيفية معالجة الفتحات (النوافذ والأبواب) وكيفية تطبيق مفهوم التصميم الشامل لبعض الفراغات المختارة مثل فراغ المعيشة والنوم والمطابخ والمكاتب مع مراعاة الاختيار الجيد للأثاث.



التصميم الداخلي نواتج التعلم المستهدفة KNOWLEDGE:

By the end of the course, students will be able to:

1. Recall all theoretical basics of interior design process
2. Recognize all interior design elements and vocabulary.
3. Classify characteristics of historical interiors
4. Identify styles and trends of interior designs.
5. Discuss all factors affecting interior design process and its sub-steps.
6. Distinguish the right design solutions
7. Translate client needs to functional and aesthetical design



التصميم الداخلى نواتج التعلم المستهدفة COGNITIVE:

By the end of the course, students will be able to:

1. Analyse interior design.
2. Criticize interior design.
3. Apply all theoretical knowledge in his design studies.
4. Integrate between client needs and the design concept.
5. Create in design solutions.



التصميم الداخلى : نواتج التعلم المستهدفة Interpersonal :

By the end of the course, students will be able to:

1. Self-learn through lifetime.
2. Lead a team of other related specializations
3. Respect timeline and deadlines.
4. Keep ethical responsibility towards client



التصميم الداخلى نواتج التعلم المستهدفة: Communication:

By the end of the course, students will be able to:

1. Communicate with client.
2. Present the project to client digitally and traditionally.
3. Collect data related to his project from internet.



التصميم الداخلي

الجدول الزمني للموضوعات

الموضوع	الأسبوع
مقدمة فى التصميم الداخلى وتعريف بالمقرر	1
الفراغ الداخلى (أنواع ومفردات ومحددات ومؤثرات)	2
تاريخ العمارة الداخلية عبر العصور	3
منهجية التصميم الداخلى	4
تصميم الفراغ الداخلى	5
طرز واتجاهات التصميم الداخلى	6
مفردات وعلاقات وأسس التصميم	7
اختبار منتصف الفصل الدراسى	8
الأرضيات والحوائط والأسقف والفتحات	9
اللون والخطط اللونية	10
الإضاءة وتأثيراتها	11
تصميم الأثاث	12
الأنظمة والشبكات والمكملات	13
مراجعة عامة للمشروع	14
تسليم المشروع	15

مشروع تطبيقي صغير

التصميم الداخلى

توزيع التقييمات

الدرجة	التقييم	الأسبوع
20	إختبار منتصف الفصل الدراسى	8
30	تقييم المشروع	15
10	المواظبة والمتابعة والحضور	15
60	إجمالى الأعمال الفصلية	15
40	الإختبار النهائى	

The Fundamentals of Interior Design

The Fundamentals of Interior Architecture

Interior Design Handbook of Professional Practice

Basics: Interior Architecture Elements Objects

ألف باء التصميم الداخلى

Foundations Of Interior Design CD

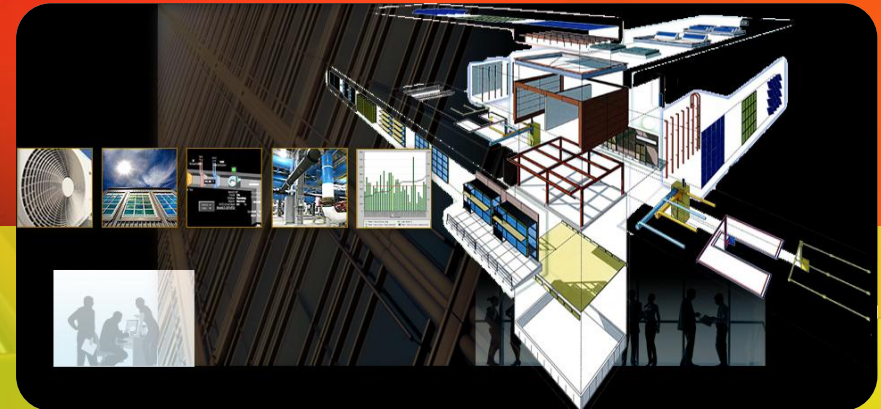
ويمكن تنزيل هذه الكتب جميعاً من على شبكة الإنترنت



المحاضرة القادمة



مقرر
التصميم الداخلي
عمر 421



أنواع ومفردات ومحددات ومؤثرات

أستاذ العمارة المشارك

1435 - 1434

الفراغ المعماري الداخلي (أنواع ومفردات ومحددات ومؤثرات)

- التعرف على أنواع الفراغات الداخلية
- التعرف على عناصر ومحددات الفراغ الداخلي
- دراسة العوامل المؤثرة في تصميم الفراغات الداخلية



نلتاقم الحاضرة القادمة
في رعاية الله