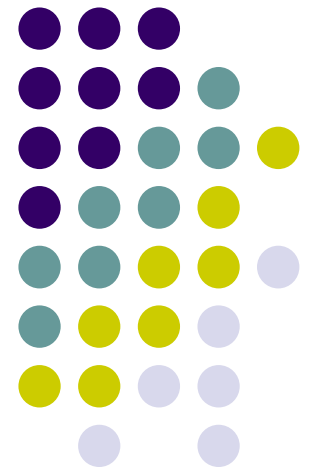


# المقدمة في الحاسب والإنترنت

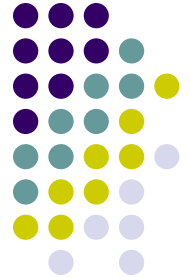
---

نظام النوافذ

**Microsoft Windows XP**



# فهرس الموضوعات



- 1: تشغيل النظام وإغلاقه وإعادة التشغيل
- 2: فتح النافذة والتحكم بها
- 3: ترتيب النوافذ المفتوحة
- 4: أقسام شريط المهام وقائمة البرامج (ابدأ)
- 5: تغيير خلفية سطح المكتب
- 6: تثبيت شاشة التوقف
- 7: تغيير نظام ألوان المظهر
- 8: إعدادات الألوان وناحية الشاشة
- 9: مفردات التعامل مع الملفات ورموز مكوناتها
- 10: طرق تشغيل الملفات والبرامج
- 11: أنواع الملفات
- 12: تهيئة القرص المرن
- 13: نقل/ نسخ الملفات والمجلدات إلى القرص المرن أو المضغوط وطرق تحديد الملفات والمجلدات
- 14: إنشاء المجلدات وحذف الملفات والمجلدات
- 15: خصائص الملفات والمجلدات وإعادة تسميتها وإنشاء الاختصارات
- 16: التعليمات والدعم
- 17: تغيير طريقة عرض الملفات وتغيير نوع الترتيب
- 18: البحث عن الملفات والمجلدات
- 19: ضبط التاريخ والوقت وإعداداتهما
- 20: إعدادات لغة لوحة المفاتيح ولغة النظام
- 21: إعدادات الصوت
- 22: إعدادات الفأرة
- 23: خيارات المجلد
- 24: خصائص شريط المهام وقائمة (ابدأ)
- 25: إضافة وإزالة البرامج
- 26: إدارة الطباعة ونسخ الشاشة
- 27: إيقاف تشغيل البرامج غير المستجيبة/ ضغط الملفات/ النسخ الاحتياطي
- 28: تنظيف الأقراص وتفحصها
- 29: إلغاء التجزئة واستعادة النظام

# 1: تشغيل النظام وإغلاقه وإعادة التشغيل



لتشغيل نظام النوافذ قم باتباع الخطوات التالية:

انقر زر تشغيل جهاز الحاسب كما هو موضح بالشكل المجاور:



ستظهر مباشرة الشاشة الرئيسية لنظام النوافذ والموضحة بالشكل التالي:

أ. سطح المكتب: تظهر عليه الخلفية ورموز البرنامج الأساسية ورموز البرامج المحملة على الجهاز.

ب. شريط المهام: و هو الشريط الذي يظهر أسفل الشاشة ويظهر الأوامر وقائمة بالبرامج المثبتة على الجهاز بمجرد النقر على زر (ابدأ) كما هو موضح بالشكل المجاور:



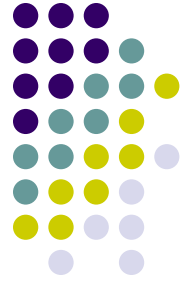
لإيقاف تشغيل نظام النوافذ أو إعادة تشغيله قم باتباع الخطوات التالية:

انقر زر (ابدأ) ثم انقر على خيار (إيقاف التشغيل)، أو اضغط على مفتاح **(Alt+F4)**:



على مربع حوار إيقاف التشغيل اضغط على الخيار المطلوب من بين الخيارات الموضحة بالشكل المجاور (إيقاف تشغيل النظام، إعادة تشغيل النظام):





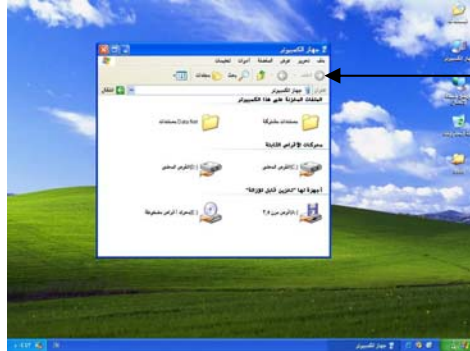
## 2: فتح النافذة والتحكم بها



• سمي نظام النوافذ بهذا الاسم لأن أي برنامج أو مستند أو ملف يتم فتحه في مربع على شكل نافذة، مع العلم أن أنه يتم فتح نافذة خاصة بكل برنامج أو ملف على حده.

• ويتم فتح النافذة (البرنامج/ الملف) باتباع الخطوات التالية:

1. انقر نقرًا مزدوجاً على الأيقونة الخاصة بالعنصر المطلوب بالزر الأيسر للفأرة (كمثال انقر نقرًا مزدوجاً على أيقونة جهاز الكمبيوتر على سطح المكتب):



2. ستظهر مباشرة النافذة الخاصة بأيقونة جهاز الكمبيوتر الموضحة بالشكل التالي:



### أقسام النافذة:

• أي نافذة يتم فتحها على نظام النوافذ تتكون من الأقسام الرئيسية التالية:

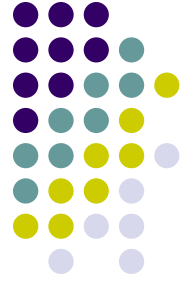
• شريط القوائم.

• شريط العنوان.

• أزرار التحجيم.

• شريط الأدوات.

# تابع ...



## التحكم في حجم النافذة:

يمكنك تغيير حجم النافذة باستخدام أزرار التحجيم والتي يمكن توضيح مهامها كما يلي:

تصغير.

تكبير.

إغلاق.



وتظهر زر (استعادة) للحجم الأوسط عند تكبير النافذة فقط.



## لسحب النافذة من موقع لأخر على سطح المكتب (في وضع التوسيط):

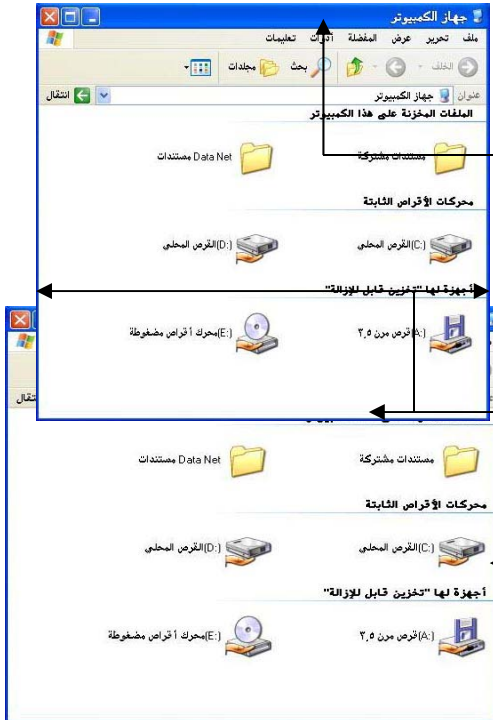
اضبط مؤشر الفأرة على شريط عنوان النافذة ثم ابدأ بالسحب مع استمرار الضغط على زر الفأرة الأيسر حتى تصل إلى الموقع المطلوب.

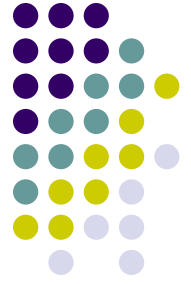
## التحجيم الخاص:

الحجم الأوسط غالباً ما يكون الحجم المناسب لعرض محتويات أغلب النوافذ، ولذلك يمكنك نظام النوافذ من التحكم في حجم عرض الحجم الأوسط للنافذة وذلك باتباع الخطوات التالية:

1. تثبت مؤشر الفأرة على حدود النافذة (يمين، يسار، أسفل) إلى أن يظهر مؤشر الفأرة على شكل أسهم تحريك.

2. اسحب مع استمرار الضغط على زر الفأرة الأيسر إلى أن تصل إلى الحجم المطلوب.





### 3: ترتيب النوافذ المفتوحة



• لاحظ أن اسم البرنامج هو نظام النوافذ (جمع نافذة) وبذلك يدل على أنه يمكنك فتح أكثر من نافذة سواءً كانت خاصة ببرنامج أو ملف أو أي عنصر آخر، بحيث تظهر على سطح المكتب عدة نوافذ وذلك باتباع الخطوات التالية:

• 1. انقر نقرًا مزدوجاً على أيقونتي (جهاز الكمبيوتر، سلة المحذوفات) الموجودتين على سطح المكتب:



• 2. ستظهر مباشرة نافذتين خاصتين بالبرنامجين أو الأيقونتين ولاحظ ظهور رمز/ أيقونة خاص بكل نافذة مفتوحة على شريط المهام:



• للبدء بترتيب النوافذ المفتوحة قم باتباع الخطوات التالية:

• 1. انقر على أي جزء فارغ على شريط المهام بزر الفأرة الأيمن لتظهر أوامر الشريط وترتيب النوافذ كما بالشكل التالي:



## تابع ...

- 2. ابدأ بالنقر على أنواع الترتيب المتاحة ليتم تغيير عرض النوافذ المفتوحة على الشاشة كما هو موضح بالأشكال التالية:
- تجانب أفقي.



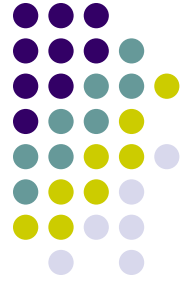
- تجانب عمودي.

- تتالي.

- إظهار سطح المكتب (تصغير كافة الإطارات المفتوحة).

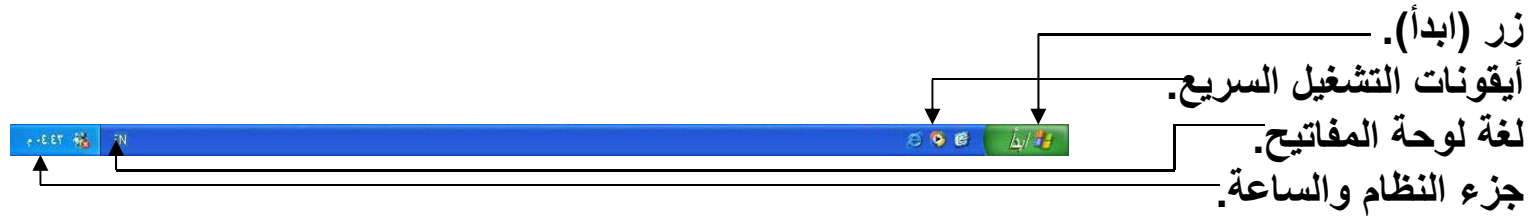






## 4: أقسام شريط المهام وقائمة البرامج (ابداً)

يتكون شريط المهام من عدة أقسام يمكن توضيحها بالشكل التالي:



تضم قائمة (ابداً) مجموعة من الأوامر الرئيسية الخاصة بنظام النوافذ بالإضافة إلى مجموعة من البرامج الرئيسية والمساعدة والمحملة من قبل مستخدم الجهاز، ويتم تشغيل أحد هذه البرامج باتباع الخطوات التالية:



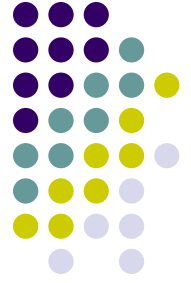
2. نبتت الفأرة على خيار (كافة البرامج).



3. ستظهر مباشرة قائمة بالبرامج المحملة على جهازك:



## تابع ...



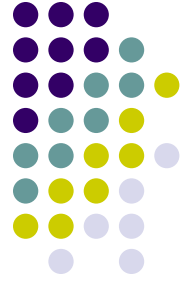
- 4. توجد على القائمة مجلدات فرعية كنوع من التخصيص لمجموعة من البرامج، مثل مجلد (البرامج الملحقة) والذي يعرض بدوره برامج المجلد بمجرد تثبيت الفأرة عليه، كما هو موضح بالشكل التالي:



- 5. انقر على أيقونة أو اسم أي برنامج من القائمة ليتم تشغيل البرنامج مباشرة بظهور نافذة خاصة به كما بالشكل التالي:



## 5: تغيير خلفية سطح المكتب



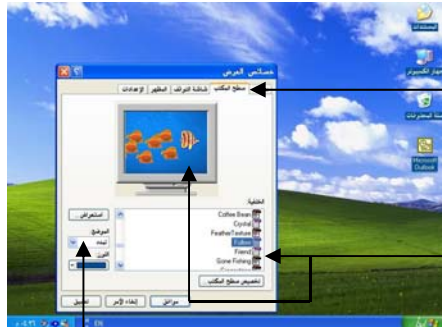
الخلفية يطلق على ما يغطي سطح مكتب نظام النوافذ سواءً لون أو صورة وغالباً ما تكون صورة نظراً لإضافتها لمنظر معين على الشاشة الرئيسة للنظام، ويمكنك في أي وقت تغيير خلفية سطح المكتب باتباع الخطوات التالية:

1. انقر على سطح المكتب بزر الفأرة الأيمن لتظهر أوامر سطح المكتب، كما بالشكل التالي:



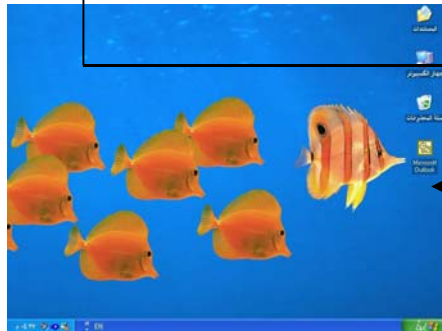
2. انقر على أمر (خصائص).....

3. فور ظهور مربع حوار خصائص سطح المكتب، انقر على تبويب (سطح المكتب):



4. ابدأ بالنقر على أسماء الخلفيات في مربع (الخلفية) ليتم عرضها على شاشة المعاينة:

5. انقر على مستطيل (الموضع) لتختار محاذاة الصورة/ الخلفية (تمدد: لملء كل الشاشة، توسيط: تظهر فقط في وسط الشاشة، بجانب: ليتم تكرارها جنباً إلى جنب حتى تغطي سطح المكتب).



6. انقر زر (موافق) ليتم تطبيق الخلفية المختارة على سطح مكتب نظام النوافذ كما هو موضح بالشكل التالي:





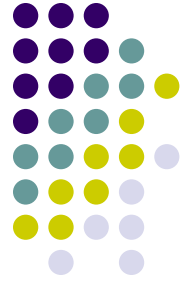
**ويتم تثبيت شاشة التوقف باتباع الخطوات التالية:**

## 2. انقر على أمر (خصائص).

#### 4. انقر على مستطيل (شاشة التوقف)، ليتم عرض أنواع الشاشات التي يوفرها النظام:

5. انقر على اسم نوع شاشة التوقف المطلوبة ليتم عرض شكلها/ حركتها على شاشة المعاينة مباشرة.





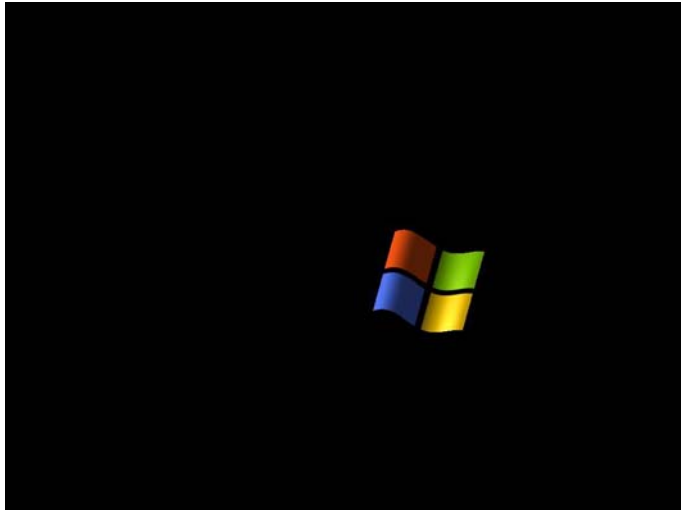
## تابع ...



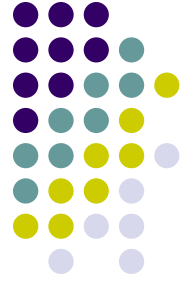
6. حدّد (الانتظار) وهي عبارة عن: الفترة الزمنية التي تعمل بعدها شاشة التوقف في حال عدم عملك نهائياً عليه أو لمسك لأحد أجزاء هذه الفترة:

7. انقر زر (موافق) لتثبيت شاشة التوقف المطلوبة على جهازك.

8. يمكنك النقر على زر (معاينة) لرؤية حركة الشاشة بشكل مكبر، وعند الموافقة ستعمل تلقائياً بعد مرور الفترة المحددة في حال عدم عملك على الجهاز، لتملاً شاشة الحاسب كما هو موضح بالشكل التالي:



# 7: تغيير نظام ألوان المظهر



بالإضافة إلى إمكانية تغيير الخلفية وألوان سطح المكتب وتثبيت شاشة التوقف توفر خصائص عرض سطح المكتب إمكانية تغيير (المظهر) والتي ينتج عنها تغيير ألوان الإطارات وسطح المكتب وشريط المهام.

ويتم تغيير مظهر نظام النوافذ باتباع الخطوات التالية:

1. انقر على سطح المكتب بزر الفأرة الأيمن لتظهر أوامر سطح المكتب، كما بالشكل التالي:

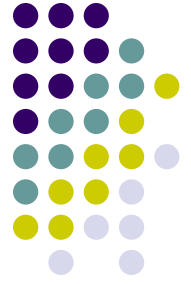
2. انقر على أمر (خصائص).

3. فور ظهور مربع حوار خصائص سطح المكتب، انقر على تبويب (المظهر):



4. انقر على مستطيل (نظام الألوان)، ليتم عرض نظم الألوان التي يوفرها النظام:





## تابع ...

5. انقر على نظام اللون المطلوب ليتم عرضه مباشرة في قسم (المعاينة):



6. انقر زر (موافق) ليتم تطبيق نظام الألوان.

7. سيظهر مباشرة سطح المكتب وشريط المهام وإطارات النوافذ بنظام الألوان الذي تم اختياره:





## 8: إعدادات الألوان وناحية الشاشة



تمكنك خصائص العرض أيضاً من تحديد قوة الألوان التي تريدها لنظام النوافذ والذي يظهر تأثيره بصورة مباشرة على جودة عرض الصور وغيرها، كما يمكنك تكبير/ تصغير حجم العرض للشاشة والأيقونات والنوافذ وغيرها.

لتغيير إعدادات حجم/ ناحية الشاشة، قم باتباع الخطوات التالية:

1. انقر على سطح المكتب بزر الفأرة الأيمن لتظهر أوامر سطح المكتب، كما بالشكل التالي:

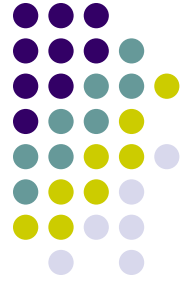
2. انقر على أمر (خصائص).

3. فور ظهور مربع حوار خصائص سطح المكتب، انقر على تبويب (إعدادات):

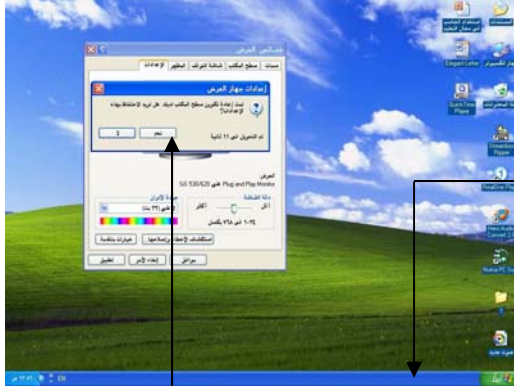
4. لتغيير حجم العرض: ابدأ بسحب مؤشر (ناحية الشاشة) ليتم عرض التغير تلقائياً على شاشة المعاينة:

5. لاحظ عرض الحجم الجديد أسفل مستطيل المؤشر.





## تابع ...



6. انقر زر (موافق) أو (تطبيق) ليتم عرض التغير مباشرة على أقسام الشاشة الرئيسية لنظام النوافذ (سطح المكتب وأيقوناتها، شريط المهام).

7. إذا كان الحجم الذي تم عرضه هو الحجم المطلوب انقر على زر (نعم) على رسالة تأكيد التحويل ليتم تثبيته أو انقر على زر (لا) ليتم الرجوع إلى الحجم السابق.



لتغيير إعدادات ألوان نظام تشغيل النوافذ، قم باتباع الخطوات التالية:

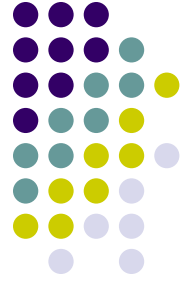
1. انقر على مستطيل (جودة الألوان) في قسم (الإعدادات):

2. انقر على قوة الألوان المطلوبة.

3. انقر زر (موافق) أو (تطبيق) ليتم تثبيت جودة الألوان المطلوبة.



# 9: مفردات التعامل مع الملفات ورموز مكوناتها



تعتبر الملفات هي البنية الأساسية في تكوين نظام التشغيل ومحتوياته، كما أنها وسيلة التعامل مع الحاسب من حيث تخزين البيانات واسترجاعها ويمكن أن تتواجد الملفات بداخل تفرعات بداخل القرص تسمى بالـ (المجلدات).

وعموماً يمكن التعرف على مسميات الأقراص ومحتوياتها من ملفات ومجلدات باتتبع الخطوات التالية:

1. انقر نقرًا مزدوجاً على أيقونة (جهاز الكمبيوتر) الموجودة على سطح المكتب، ليتم مباشرة فتح النافذة الخاصة بها:



2. سيبدأ نظام التشغيل بعرض أيقونات الأقراص الصلبة والأقراص الخارجية (المرنة، المدمجة)، والتي تظهر أيقوناتها كما يلي:

(A:) قرص مرن ٣.٥



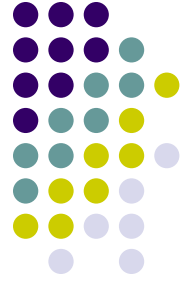
(C:) القرص المحلي



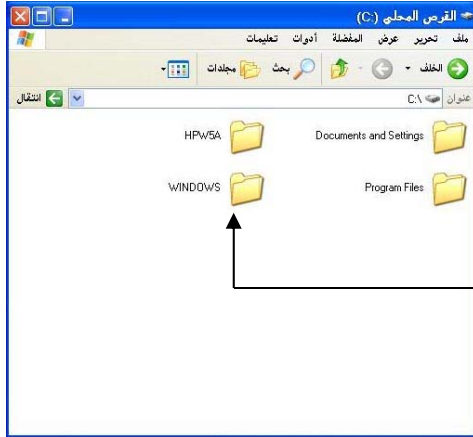
(E:) محرك أقراص مضغوطة



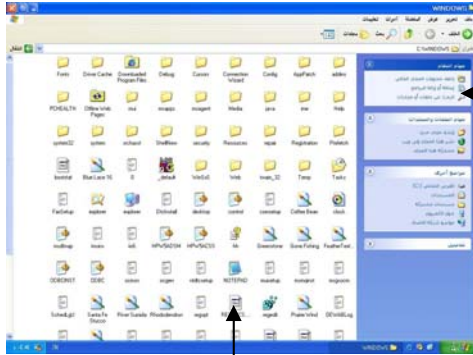
## تابع ...



- 3. لعرض محتويات القرص الصلب/ المحلي: انقر نقرأ مزدوجاً على أيقونة القرص الصلب (C)، ليتم عرض تفرعات القرص والتي تسمى (مجلدات) وتظهر كما يلي:



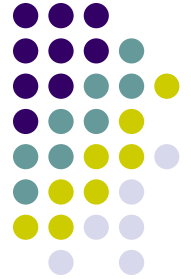
- 4. لعرض محتويات المجلد: انقر نقرأ مزدوجاً على المجلد المطلوب عرض محتوياته وليكن Windows لتظهر الملفات كما بالشكل التالي:



- 5. لاحظ ظهور الملفات بأيقونات مختلفة باختلاف أنواعها وهي التي تظهر بأي لون ما عدا اللون (الأصفر) والذي هو خاص بالمجلدات.



# 10: طرق تشغيل الملفات والبرامج

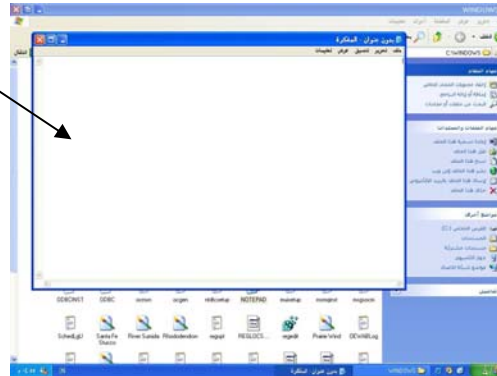
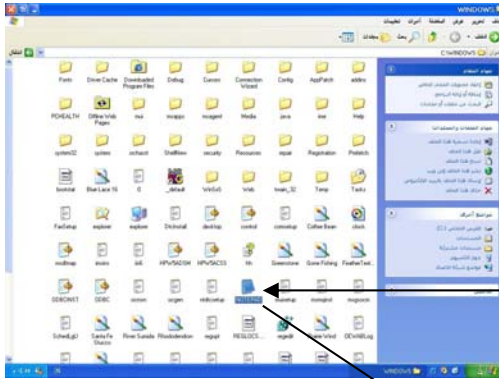


يمكنك نظام تشغيل النوافذ من فتح/ تشغيل البرامج أو الملفات بأكثر من طريقة  
ليتيح لك الخيار في التعامل بالطريقة المناسبة بالنسبة لك، ويمكن سرد أهمها  
كما يلي:

## الطريقة الأولى (جهاز الكمبيوتر):

1. طبق خطوات الدرس السابق (5-1).

2. بعد عرض كل الملفات الموجودة بداخل المجلد أو القرص انقر نقراً مزدوجاً  
على الملف/ البرنامج الذي تريد تشغيله لتظهر مباشرة النافذة المخصصة له:



## الطريقة الثانية (أمر تشغيل):

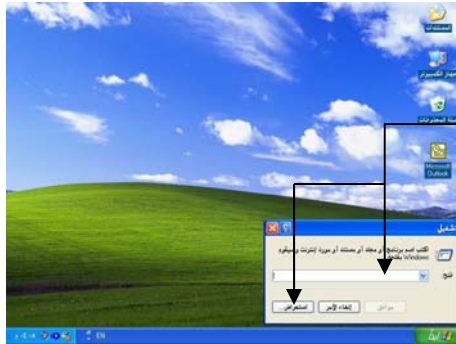
1. انقر زر (ابدأ)، ثم انقر أمر (تشغيل):



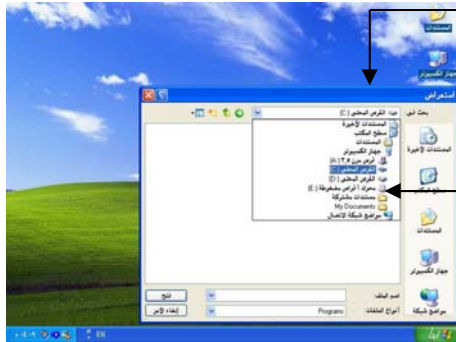


## تابع ...

- 2. اكتب مسار الملف أو البرنامج الذي تريد تشغيل أو انقر زر (استعراض) لعرض محتويات الأقراص والمجلدات:

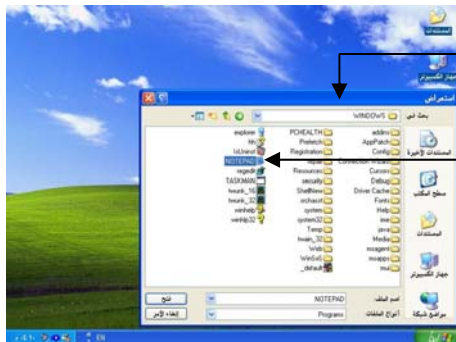


- 3. سيظهر مباشرة مربع حوار اختيار الملفات/ البرامج.

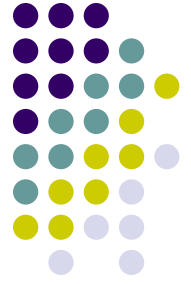


- 3. اختر القرص الذي تريد عرض محتوياته بالضغط على مستطيل (بحث في) ثم انقر على نوع القرص وليكن (الصلب C):

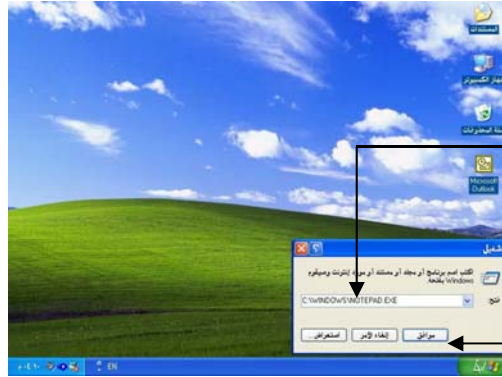
- 4. انقر نقرأ مزدوجاً على المجلد الذي تريد عرض محتوياته من ملفات وبرامج وليكن مجلد (Windows):



- 5. انقر نقرأ مزدوجاً على البرنامج الذي تريد تشغيله من القائمة.

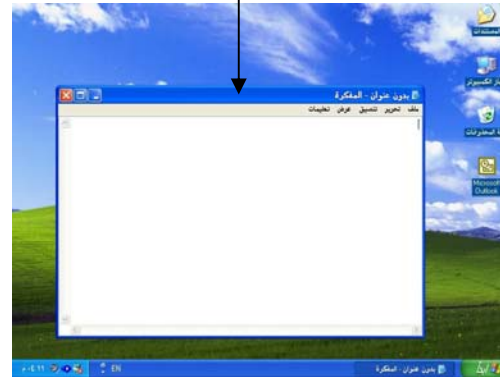


## تابع ...



6. سيظهر مباشرة مسار البرنامج (موقعه على الجهاز) بداخل مستطيل مربع حوار أمر التشغيل، كما هو موضح بالشكل التالي:

7. انقر زر (موافق) أو مفتاح (Enter) من لوحة المفاتيح ليتم تشغيل البرنامج مباشرة على سطح المكتب:



الطريقة الثالثة (قائمة (ابدأ)):

1. انقر زر (ابدأ):

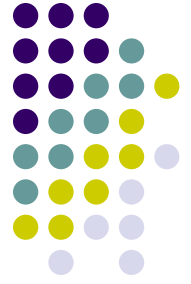
2. ثبت الفأرة على (كافة البرامج):

3. انقر على البرنامج المطلوب من قائمة البرامج مباشرة أو بداخل أحد المجلدات الفرعية ليتم تشغيله مباشرة كما بالشكل التالي:

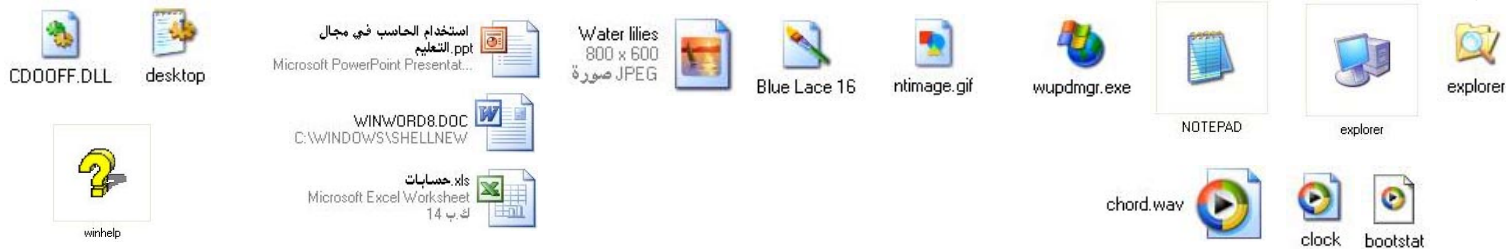




# 11: أنواع الملفات



يضم نظام النوافذ الكثير من أنواع الملفات بحيث يكون لكل نوع من هذه الملفات وظيفة/ غرض مخصص وكذلك يتم فتحه/ تشغيله بواسطة برامج مخصصة كل حسب نوعه، ومن الضروري على مستخدم الحاسب أو نظام النوافذ أن يميز بين هذه الأنواع وغالباً ما يكون بواسطة أيقوناتها كما توضح الأشكال التالية:



## طريقة أخرى:

لكل نوع من أنواع الملفات اسمين وهما: (اسم رئيسي يدل أياً كان، واسم ملحق تتشارك فيه الملفات من نفس النوع للتمييز بين الأنواع المختلفة)، ويمكن تمييز الملفات بناءً على أسمائها الملحق كما يوضح الجدول التالي:

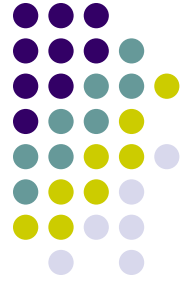


wpabaln.exe

الاسم الملحق	نوع الملف
exe	برنامج
jpg	صورة
bmp	صورة برنامج الرسام
Doc	ملف برنامج معالج النصوص
ppt	ملف برنامج عارض الشرائح
xls	ملف برنامج الجداول الإلكترونية
sys	ملف نظام
dll	ملف مكتبي (نظام)
avi	ملف فيديو
wav	ملف صوت
hlp	ملف تعليمات

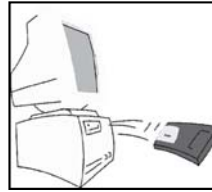




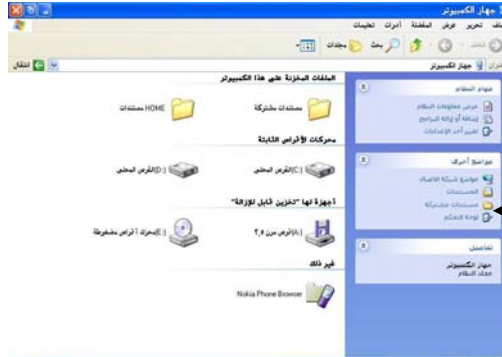


# 12: تهيئة القرص المرن

عملية التهيئة: هي عبارة عن إعادة تقسيم القرص بكل قطاعاته ومسح كل البيانات التي يحتويها ليعود بذلك جاهزاً للاستخدام واستقبال البيانات من جديد. ولتهيئة القرص المرن قم باتباع الخطوات التالية:



1. أدخل القرص المرن الذي تريد تهيئته إلى محرك الأقراص المرنة على جهازك.



2. انقر نقرًا مزدوجاً على أيقونة (جهاز الكمبيوتر) على سطح المكتب لتظهر النافذة الخاصة بها كما هو موضح بالشكل المجاور:



3. انقر على أيقونة القرص المرن بزر الفأرة الأيمن لتظهر أوامر القرص المرن بالشكل التالي:



4. انقر على أمر (تهيئة).



## تابع ...

### 5. على مربع حوار تهيئة القرص، قم بما يلي:

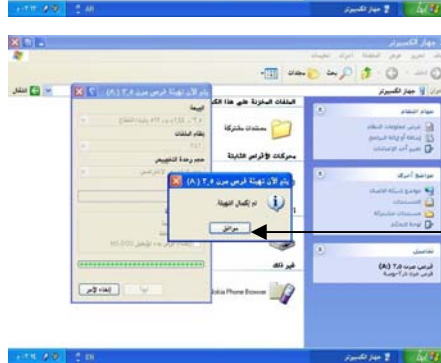
- أ. اكتب الاسم المراد للقرص.
- ب. اختر نوع التهيئة (عادية، سريعة).
- ج. انقر زر (ابدأ) لتبدأ عملية تهيئة القرص.



### 6. ستظهر رسالة تحذير من أن عملية التهيئة ستؤدي إلى مسح جميع بيانات القرص، انقر على زر (موافق):



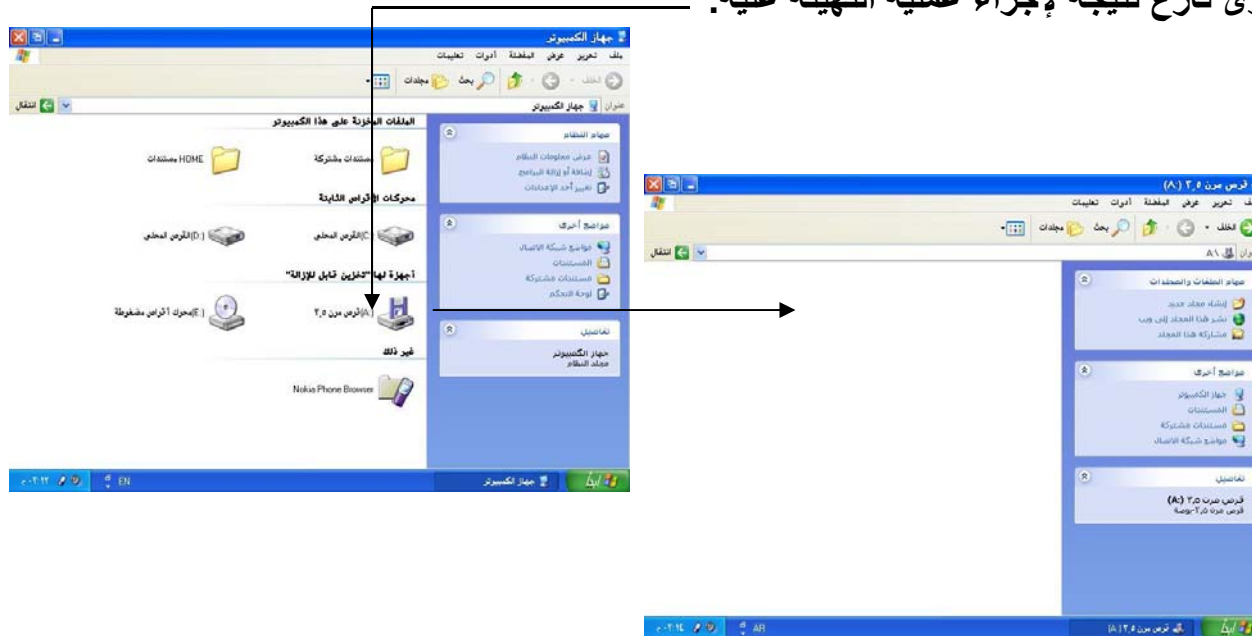
### 7. بعد الانتهاء من عملية التهيئة انقر على زر (موافق) على رسالة (اكتمال التهيئة):

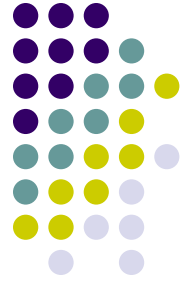




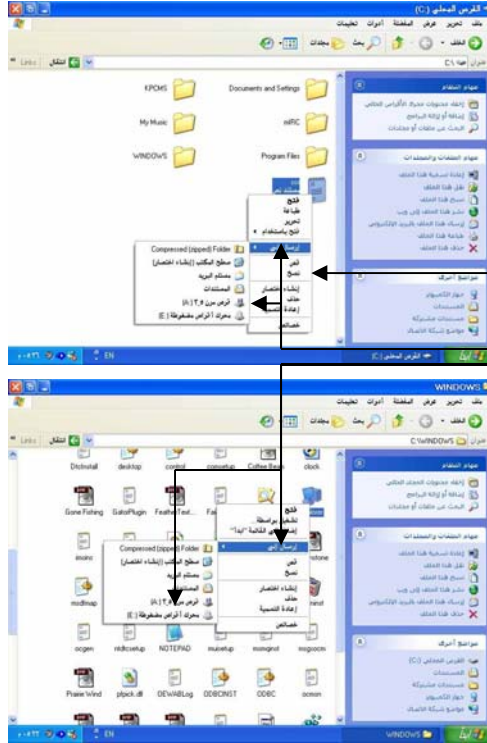
تابع ...

- 8. يمكنك الآن الدخول على القرص المرن بالنقر المزدوج على أيقونته على نافذة (جهاز الكمبيوتر) لتجد أن قسم المحتوى فارغ نتيجة لإجراء عملية التهيئة عليه:





# 13: نقل/ نسخ الملفات والمجلدات إلى القرص المرن أو المضغوط وطرق تحديد الملفات والمجلدات



يتم نسخ الملفات إلى أقراص التخزين الخارجي (مرن، مضغوط، ذاكرة فلاشية، قرص صلب خارجي ...)

بغرض إمكانية التعامل مع الملفات المنسوخة على أي جهاز حاسب آخر وفي أي وقت.

كما قد تحتاج في بعض الأحيان إلى نسخ ملف معين أو مجموعة من الملفات على موقع آخر على نفس القرص الصلب بغرض تسهيل عملية الوصول إليه مثلاً، وتتم عملية النسخ كما يلي:

1. لنسخ الملف أو المجلد إلى القرص المرن قم باتباع الخطوات التالية:

أ. انقر على الملف المطلوب نسخه إلى القرص المرن أو القرص المدمج بزر الفأرة الأيمن لتظهر أوامر الملف:

ب. ثبّت الفأرة على أمر (إرسال إلى:) ثم انقر على أمر (قرص مرن A:) للنسخ إلى القرص المرن أو انقر على (قرص مضغوط D: أو E:) للنسخ إلى القرص المدمج/ المضغوط القابل للكتابة.

ج. استعرض القرص المرن عن طريق فتح أيقونة (جهاز الكمبيوتر) ثم الدخول إلى (القرص المرن A:) للتأكد من نسخ الملف أو المجلد إلى الموقع المطلوب.

## طريقة أخرى:

1. انقر على الملف الذي تريد نسخه بزر الفأرة الأيسر، ثم اضغط على مفتاحي (Ctrl+C) من لوحة المفاتيح.

2. أدخل إلى محرك الأقراص المرنة عن طريق أيقونة (جهاز الكمبيوتر) ثم اضغط على مفتاحي (Ctrl+V) ليتم نسخ الملف مباشرة إلى القرص المرن.

## 2. لنقل الملف أو المجلد إلى القرص المرن قم باتباع الخطوات التالية:

أ. حدد الملف/ المجلد أو مجموعة الملفات المطلوب نقلها من أي موقع على الجهاز باستخدام طرق التحديد سابقة الذكر.

ب. اضغط على مفتاحي (Ctrl+X) من لوحة المفاتيح والتي تفيد عملية (القص).

ج. أدخل إلى محرك القرص المرن أو المدمج/ المضغوط ثم اضغط على مفتاحي (Ctrl+V) من لوحة المفاتيح والتي تفيد (اللصق).



## تابع ...

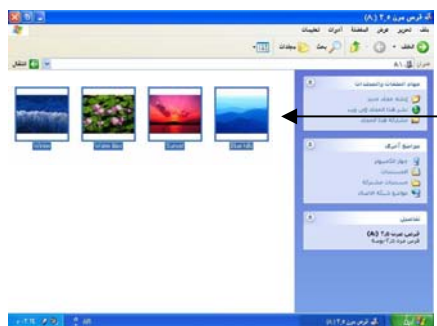
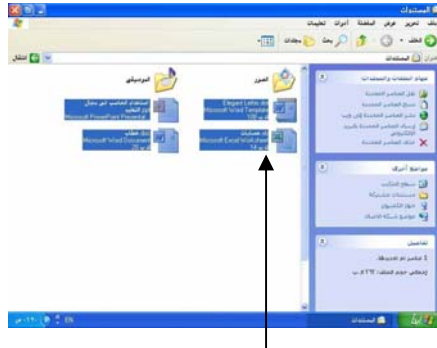
### تحديد الملفات أو المجلدات:

1. التحديد المفرد (ملف واحد أو مجلد واحد): يتم هذا النوع من التحديد بمجرد النقر على الملف المطلوب أو المجلد المطلوب نقرة واحد بزر الفأرة الأيسر.

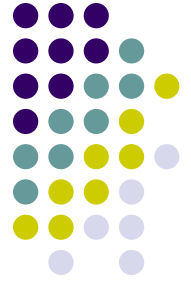
2. تحديد عدة ملفات متجاورة: يتم هذا النوع من التحديد بالنقر على الملف الأول ثم النقر على الملف الأخير مع الضغط على مفتاح العالي (Shift) من لوحة المفاتيح.

3. تحديد عدة ملفات متفرقة: يتم هذا النوع من التحديد بالنقر على الملفات المطلوبة مع الضغط على مفتاح التحكم (Ctrl) من لوحة المفاتيح.

4. تحديد كل الملف/ المجلدات المعروضة بداخل النافذة: يتم هذا النوع من التحديد بالضغط على مفتاحي (Ctrl + A) من لوحة المفاتيح.



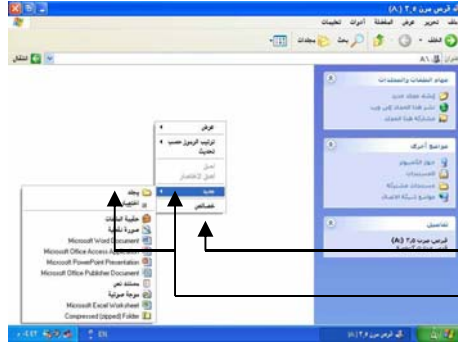
# 14: إنشاء المجلدات وحذف الملفات والمجلدات



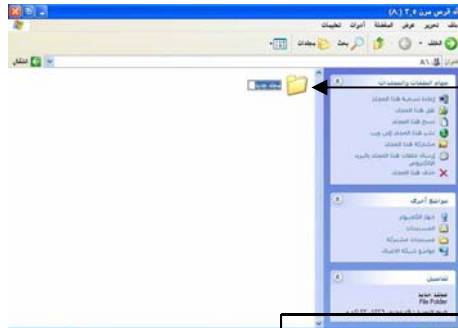
يمكنك نظام النوافذ أيضاً من إنشاء المجلدات كنوع من التقسيم أو التنظيم لمواقع الملفات سواءً على الأقراص الخارجية (المرن، المدمج/ المضغوط، الذاكرة الفلاشية .....).

ولإنشاء المجلدات قم باتباع الخطوات التالية:

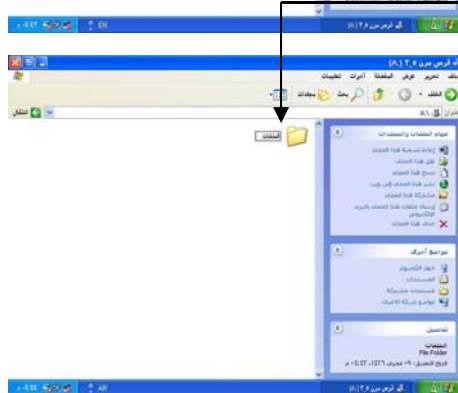
1. على أي موقع فارغ سواءً بداخل النافذة أو على سطح المكتب انقر بزر الفأرة الأيمن لتظهر قائمة الأوامر، كما هو موضح بالشكل التالي:
2. ثبّت الفأرة على أمر (جديد) ثم انقر على أمر (مجلد):



3. سيظهر مباشرة مجلد جديد في الموقع ولاحظ أنه جاهز للتسمية:

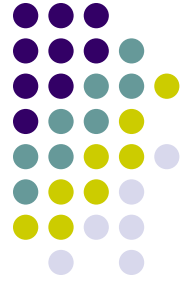


4. اكتب الاسم المطلوب للمجلد ثم انقر بالفأرة على أي موقع آخر أو اضغط مفتاح الإدخال (Enter) ليتم تثبيت الاسم:



- \* بذلك تكون قد أنشئت ملف جاهز لاستقبال الملفات التي تريد نسخها أو نقلها إليه بالطرق المذكورة في الدرس السابق.





## تابع ...

### حذف الملفات أو المجلدات:

عملية حذف الملفات أو المجلدات تختلف عن عملية التهيئة في أنه يمكنك من حذف ملف أو عدد من الملفات دون حذف ملفات أخرى متواجدة في نفس الموقع أما عملية التهيئة تقوم بحذف كل الملفات الموجودة على القرص الذي قمت بتهيئته.

### وحذف ملف أو مجلد قم باتباع الخطوات التالية:

1. انقر على الملف أو المجلد الذي تريد حذفه بزر الفأرة الأيمن لتظهر قائمة الأوامر:

2. انقر على أمر (حذف):

3. على رسالة تأكيد الحذف انقر على زر (نعم):

4. سيتم إرسال الملف مباشرة إلى سلة المحذوفات وللتأكد انقر نقرًا مزدوجاً على أيقونة (سلة المحذوفات) على سطح المكتب لتظهر النافذة كما هو موضح بالشكل التالي:

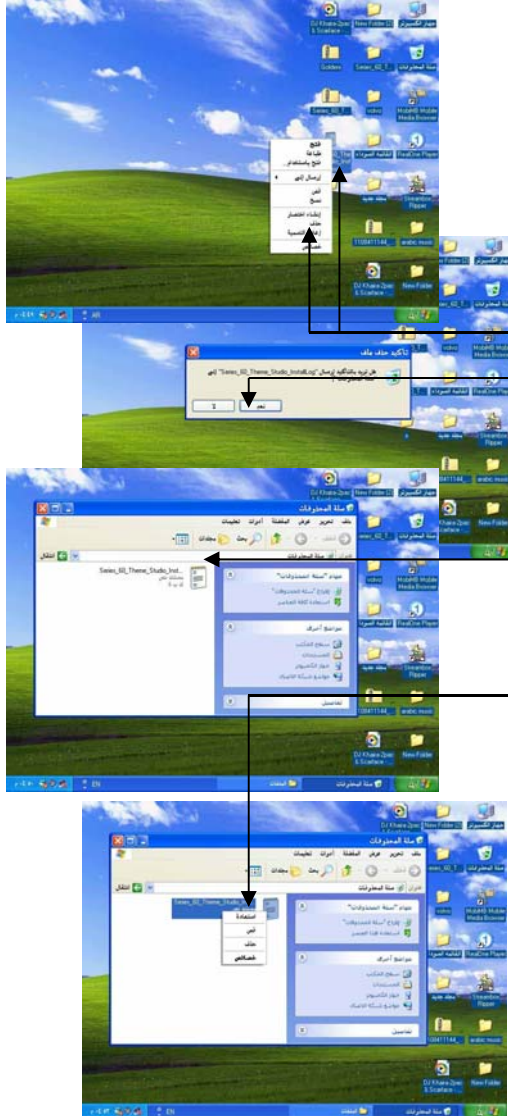
### للتعامل مع الملفات المحذوفة والمتواجدة في سلة المحذوفات، قم بعمل ما يلي:

1. انقر على الملف المحذوف بداخل سلة المحذوفات بزر الفأرة الأيمن لتظهر قائمة الأوامر الخاصة به، كما هو موضح بالشكل التالي:

2. لإعادة الملف إلى الموقع الذي تم حذفه منه انقر على أمر (استعادة).

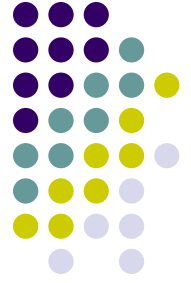
3. لحذف الملف نهائياً من الجهاز انقر على أمر (حذف).

4. لإفراغ سلة المحذوفات (حذف كل الملفات نهائياً من الجهاز): انقر على أي منطقة فارغة على نافذة (سلة المحذوفات) ثم انقر على أمر (إفراغ سلة المحذوفات)، أو انقر على أمر (إفراغ سلة المحذوفات على (جزء المهام) الخاص بالنافذة:





# 15: خصائص الملفات والمجلدات وإعادة تسميتها وإنشاء الاختصارات



- أمر الخصائص يعرض كافة المعلومات عن الملفات أو المجلدات أو البرامج من حيث: (حجم الملف، نوع الملف، مسار وجوده على الجهاز....).
- وللتعرف على خصائص أحد الملفات أو المجلدات قم باتباع الخطوات التالية:
- 1. انقر على الملف/ المجلد بزر الفأرة الأيمن لتظهر قائمة الأوامر، كما هو موضح بالشكل التالي:
- 2. انقر على أمر (خصائص).



- 3. ستظهر نافذة الخصائص الموضحة بالشكل التالي:

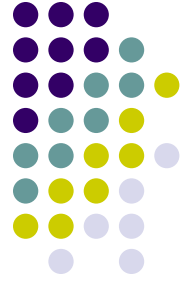


- 4. مربع حوار خصائص الملف يوضح ما يلي:



- أيقونة الملف.
- نوع الملف.
- البرنامج المخصص لتشغيله/ فتحه.
- موقع الملف على الجهاز.
- الحجم الذي يشغله الملف من قرص التخزين.
- تاريخ إنشاء الملف على الجهاز.
- السمات: (مخفي، أرشيف، للقراءة فقط).

# تابع ...



## إعادة تسمية الملفات أو المجلدات:

يمكنك في أي وقت إعادة تسمية أي ملف أو مجلد موجود على جهازك باتباع الخطوات التالية:

1. انقر على الملف أو المجلد المطلوب تغيير اسمه بزر الفأرة الأيمن لتظهر قائمة الأوامر، ثم انقر على أمر إعادة تسمية:



2. سيتم مباشرة تحديد اسم الملف لإتاحة إمكانية كتابة الاسم الجديد:

3. ابدأ مباشرة بكتابة الاسم المطلوب ثم انقر خارج أيقونة الملف أو اضغط مفتاح الإدخال (Enter) من لوحة المفاتيح.

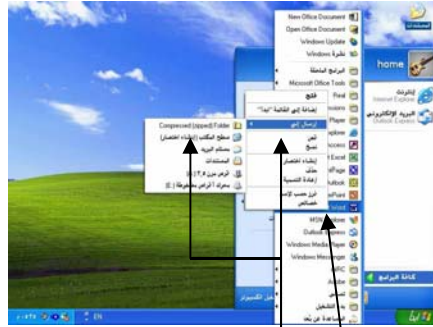


## إنشاء الاختصارات على سطح المكتب:

الاختصار هو: عبارة عن إنشاء أيقونة إضافية للبرنامج أو الملف في موقع آخر غير موقع الأصلي، وهناك فرق بين إنشاء الاختصار وبين النسخ حيث أن النسخ يعني تكرار المصدر في أكثر من موقع بينما الاختصار هو عبارة عن ارتباط فقط يفقد قيمته بحذف المصدر أو الأصل الذي تم إنشاء الاختصار عليه.

ولإنشاء اختصار لبرنامج أو ملف قم باتباع الخطوات التالية:

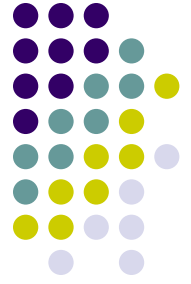
1. انقر على الملف أو البرنامج الذي تريد إنشاء اختصار له على سطح المكتب أينما وجد سواءً على قائمة (ابدأ) أو في أي موقع على القرص الصلب بزر الفأرة الأيمن لتظهر قائمة الأوامر، كما هو موضح بالشكل التالي:



2. ثبتت الفأرة على أمر (إرسال إلى)، ثم انقر على أمر (سطح المكتب كاختصار).

3. سيظهر مباشرة اختصار البرنامج على سطح المكتب، كما هو موضح بالشكل التالي:





# 16: التعليمات والدعم

يوفر نظام الويندوز قواعد تعليمات ودعم متكاملة بإمكانها وصف وشرح طريقة إجراء كل ما تريد الاستفسار عنه، كما يمكنك الاستفسار أيضاً عن أي مصطلح من مصطلحات الحاسب وكيفية تثبيت خصائص معينة على أي جزء من أجزاء نظام النوافذ.

وللاستعلام عن أي شيء على نظام النوافذ قم باتباع الخطوات التالية:

1. انقر زر (ابدأ) ثم انقر على أمر (تعليمات ودعم) أو اضغط مفتاح (F1):



2. ستظهر مباشرة الشاشة الرئيسية للتعليمات والموضحة بالشكل التالي:

3. انقر على العنوان المسطر لمواضيع التعليمات المتوفرة، أو اكتب الموضوع بداخل مستطيل (البحث) ثم اضغط مفتاح (Enter) وليكن الموضوع (الموسيقى والفيديو والتسالي):

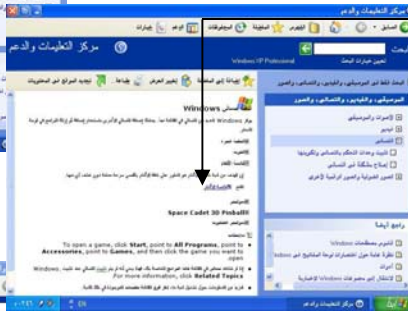


4. انقر على خيار (التسالي) على جزء مهام نافذة التعليمات:





## تابع ...



6. انقر على نوع اللعبة وليكن (كانسة الألغام):

7. سيعرض البرنامج طريقة تشغيل/ فتح اللعبة، انقر على خيار (تشغيل لعبة كانسة الألغام):

8. سيتم بعدها تشغيل لعبة كانسة الألغام كما هو موضح بالشكل المجا

يمكنك استخدام أمر التعليمات والدعم لعرض المعلومات الخاصة بالمكونات المادية لحاسبك الآلي، مثل: (سرعة المعالج، المساحة الكلية للقرص الصلب وكم المستخدم وكم الحر، حجم الذاكرة....).

ويمكن الاستعلام عن مواصفات المكونات المادية باتباع الخطوات التالية:

1. على الشاشة الرئيسية للتعليمات والدعم انقر على خيار (استخدام الأدوات لعرض معلومات الكمبيوتر):

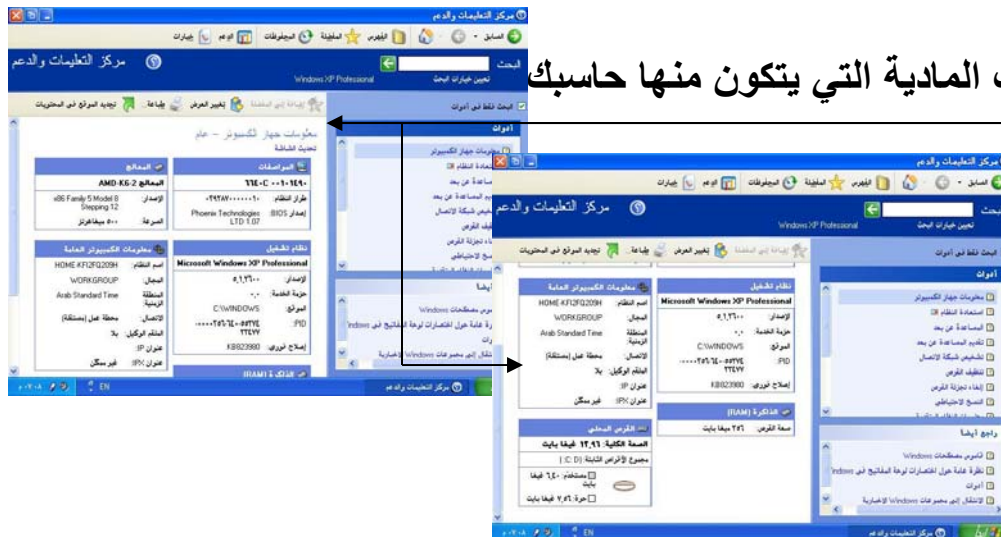


## تابع ...



2. انقر على خيار (معلومات جهاز الكمبيوتر) على (جزء مهام النافذة):

3. سيبدأ النظام مباشرة بتفحص مكونات جهازك:

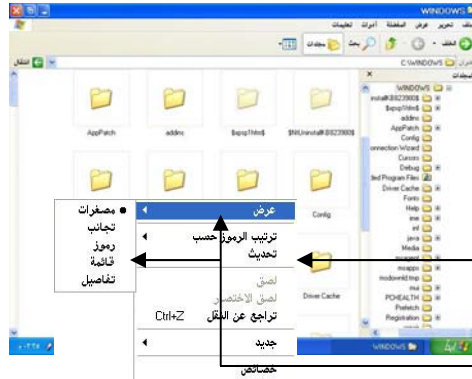
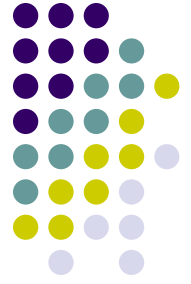


4. بعدها سيتم عرض مواصفات جميع المكونات المادية التي يتكون منها حاسبك أو الموصولة به كما يوضح الشكلين التاليين:





# 17: تغيير طريقة عرض الملفات وتغيير نوع الترتيب



يمكنك نظام النوافذ من تغيير طريقة عرض الملفات بالطريقة التي تتناسب مع استخدامك أو تعاملك معها.

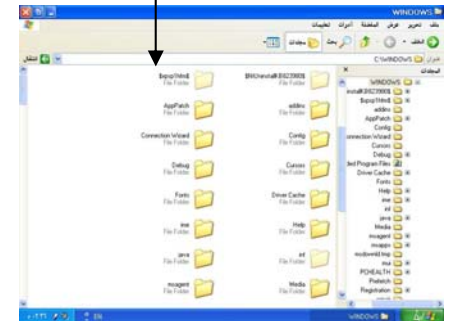
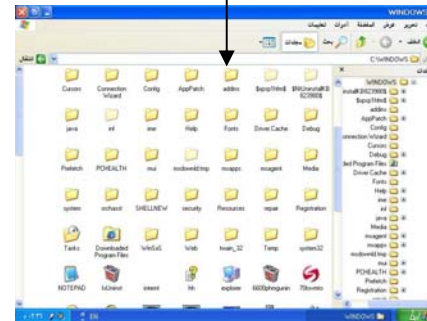
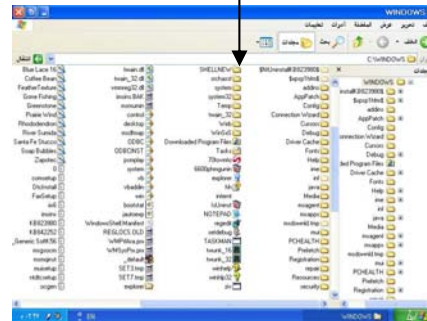
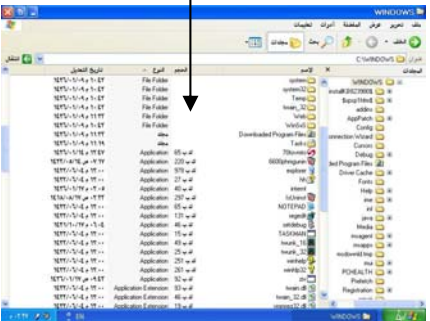
ولتغيير طريقة عرض الملفات أو المجلدات قم باتباع الخطوات التالية:

1. انقر على أي موقع فارغ على النافذة بزر الفأرة الأيمن لتظهر أوامر النافذة كما هو موضح بالشكل التالي:

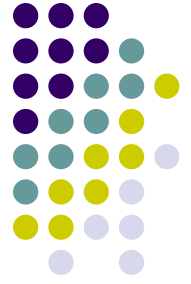
2. ثبّت الفأرة على أمر (عرض) لتظهر أنواع العرض التي يوفرها نظام النوافذ كما هو موضح بالشكل التالي:



3. يمكن توضيح أنواع العرض التي يوفرها نظام النوافذ كما هو موضح بالأشكال التالية:



- مصغرات.
- تجانب.
- رموز.
- قائمة.
- تفاصيل.



## تابع ...

كذلك يمكنك نظام النوافذ من ترتيب محتويات النوافذ من مجلدات أو ملفات بالطريقة التي تتناسب مع استخدامك أو تعاملك معها.

ولتغيير طريقة ترتيب الملفات أو المجلدات قم باتتباع الخطوات التالية:

1. انقر على أي موقع فارغ على النافذة بزر الفأرة الأيمن لتظهر أوامر النافذة كما هو موضح بالشكل التالي:

2. ثبت الفأرة على أمر (ترتيب حسب) لتظهر قائمة بأنواع الترتيب التي يوفرها نظام النوافذ، كما هو موضح بالشكل التالي:

3. يمكن توضيح أنواع الترتيب التي يوفرها نظام النوافذ للملفات والمجلدات كما توضح الأشكال التالية:

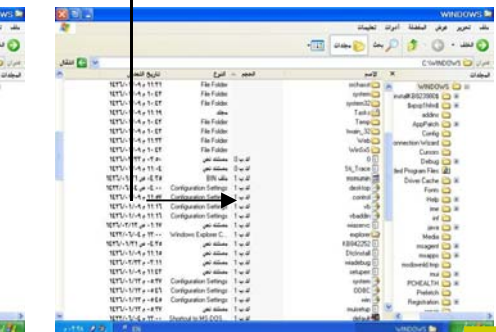
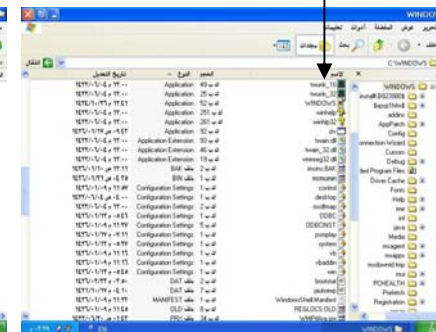
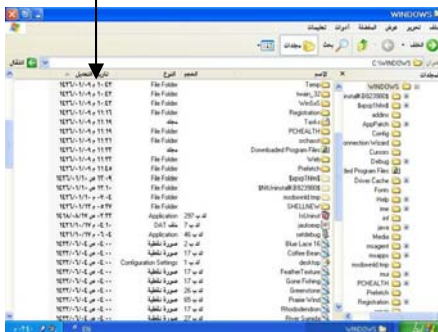
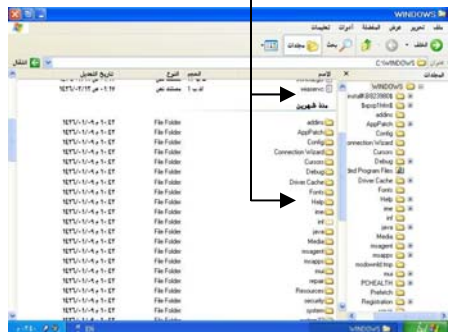
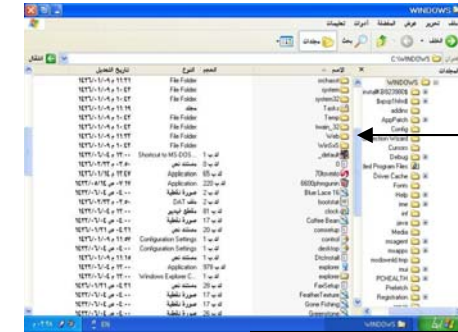
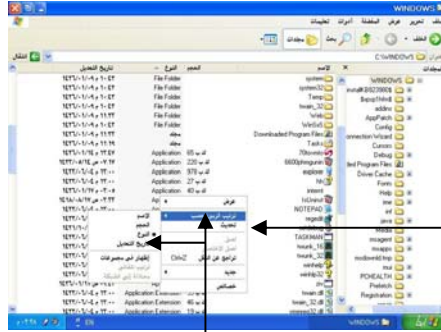
حسب الاسم.

حسب الحجم.

حسب النوع.

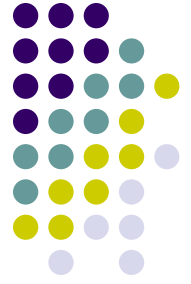
حسب التاريخ.

مجموعات.





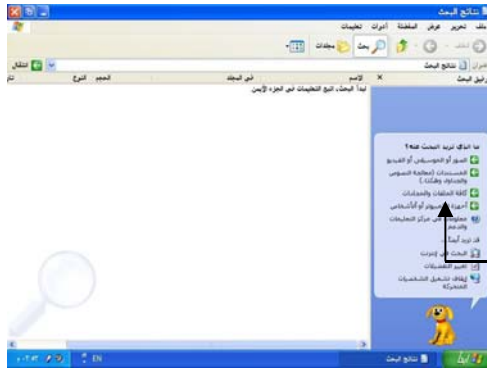
# 18: البحث عن الملفات والمجلدات



بما أن الأقراص وخصوصاً القرص قد يحتوي على عدد كبير من الملفات لذا يمكنك نظام النوافذ من البحث عن الملفات والمجلدات من نوع معين أو التي تحمل اسم معين بدلاً من ضياع الوقت في استعراض الملفات حتي تصل إلى الملف أو المجلد المطلوب، وتكمن أيضاً فائدة البحث في العثور على ملفات/ مستندات/ صور لا تعلم موقعها على جهازك.

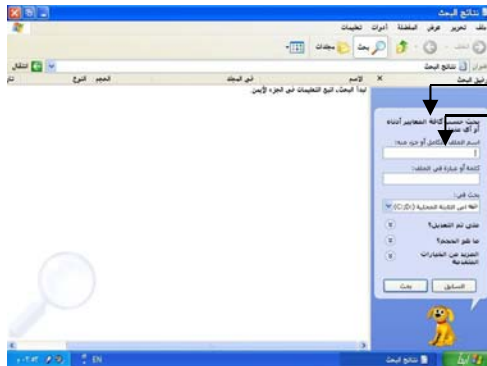
وللبحث على نظام النوافذ قم باتباع الخطوات التالية:

1. انقر زر (ابدأ) ثم انقر على أمر (بحث)، أو اضغط على مفتاح (F3) من لوحة المفاتيح:



2. ستظهر مباشرة النافذة الخاصة بالبحث والموضحة بالشكل التالي:

3. انقر على نوع البحث المطلوب: (صور/ مستندات/ ملفات ومجلدات) من جزء المهام الخاص بنافذة البحث وليكن الخيار (ملفات ومجلدات):



4. سيظهر مباشرة على جزء المهام خيارات/ احتمال البحث كما هو موضح بالشكل التالي:

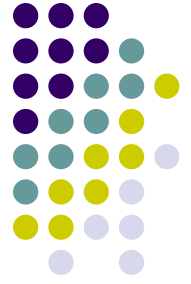
بحث بالاسم.

بحث بكلمة قد يحتويها الملف.

تحديد موقع البحث.

بحث بالحجم.

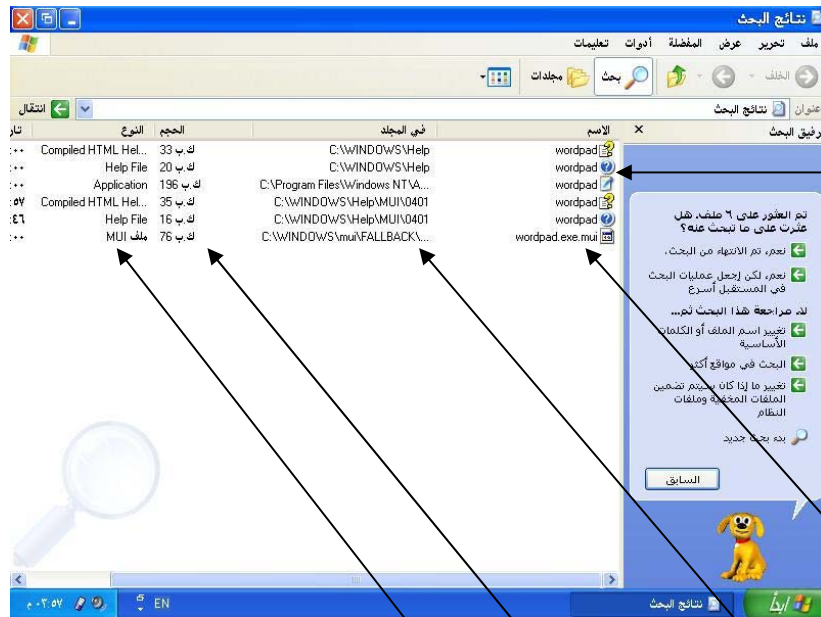
بحث بالتاريخ.



## تابع ...

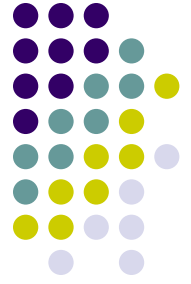
6. بعد الانتهاء من تحديد موضوع وشروط البحث عن الملفات/ المجلدات انقر زر (بحث) أو مفتاح الإدخال (Enter) من لوحة المفاتيح للبدء بعملية البحث.

7. إذا كان الاسم أو شروط البحث متوفرة أو منطبقة على بعض الملفات/ المجلدات ستظهر قائمة بهذه تعرض نتيجة البحث كما هو موضح بالشكل التالي:



8. يتم عرض المعلومات ملفات نتائج البحث: (الاسم، الموقع على الجهاز، الحجم، النوع، ... إلخ).





# 19: ضبط التاريخ والوقت وإعداداتهما



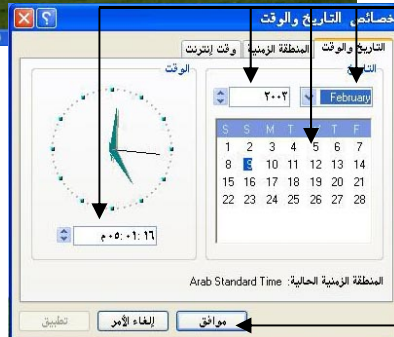
يعرض نظام النوافذ التاريخ والوقت لعدة أسباب منها: (إمكانية الاستفادة مستخدم الحاسب منهما لمعرفة التاريخ والوقت الحالي، تسجيل تواريخ وأوقات التعامل مع الملفات كمرجع أو معلومات يتم عرضها عند طلبها).  
لذلك من الضروري معرفة كيفية ضبط التاريخ والوقت ويتم ذلك باتباع الخطوات التالية:

1. يظهر الوقت على الساعة الموجودة في قسم النظام على شريط المهام وبمجرد تثبيت مؤشر الفأرة على الساعة يظهر التاريخ الحالي المضبوط عليه نظام التشغيل كما هو موضح بالشكل التالي:

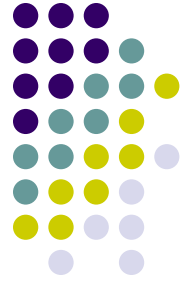


2. لضبط التاريخ والوقت: انقر نقراً مزدوجاً على ساعة شريط المهام ليظهر مباشرة مربع حوار ضبط التاريخ والوقت، كما بالشكل التالي:

3. ابدأ مباشرة بضبط التاريخ والوقت باستخدام الخانات الموضحة بالشكل التالية:



4. انقر زر (موافق) ليتم تثبيت الوقت والتاريخ الجديد ولاحظ التغير على ساعة شريط المهام.



# تابع ...

## ضبط إعدادات التاريخ والوقت:

1. انقر زر (ابدأ) ثم انقر على أمر (لوحة التحكم)، كما هو موضح بالشكل التالي:
2. ستظهر مباشرة نافذة الشاشة الرئيسية للوحة التحكم، كما هو موضح بالشكل التالي:



3. انقر على فئة (خيارات التاريخ والوقت واللغة).
4. انقر على خيار (الإعدادات الإقليمية وخيارات اللغة):



5. سيظهر مباشرة مربع حوار الإعدادات الإقليمية انقر زر (تخصيص):





## تابع ...

تخصيص "خيارات اقليمية"

الأرقام العملة الوقت التاريخ

نموذج: ١٢٢.٤٥٦.٧٨٩.٠٠ موجب: ١٢٢.٤٥٦.٧٨٩.٠٠ سالب: -١٢٢.٤٥٦.٧٨٩.٠٠

رمز العلامة العشرية: ٢

عدد الأرقام بعد العلامة العشرية: ٤

رمز تجميع الأرقام: ١٢٢.٤٥٦.٧٨٩

رمز توثيق سالب: -

تنسيق أرقام مئلي: ١,١

إظهار الأصفار البائدة: ٠,٧

فاصل القوائم: ٤

نظام القياس: مئري

أرقام قياسية: ٠١٢٣٤٥٦٧٨٩

استبدال الأرقام: المئاني

تطبيق إلغاء الأمر موافق

تخصيص "خيارات اقليمية"

الأرقام العملة الوقت التاريخ

نموذج الوقت: ٠٥:٠٤:١١ م

تنسيق الوقت: hh:mm:ss

فاصل الأوقات: :

رمز الصباح: ص

رمز المساء: م

علامات تنسيق الوقت: h = ساعة m = دقيقة s = ثانية

١٢ = ساعة ٢٤ = ساعة

hh, mm, ss = صغر أرقامى

h, m, s = بدون صغر أرقامى

تطبيق إلغاء الأمر موافق

تخصيص "خيارات اقليمية"

الأرقام العملة الوقت التاريخ

التقويم: عند إدخال سنة من رقمين، يتم تفسير السنة بـ: ١٣٥٣ و ١٣٥٢

نوع التقويم: التقويم الهجرى

ضبط التاريخ الهجرى إلى: ١٤٢٢/ذو الحجة/٨

تاريخ قصير: 08/12/1423

نموذج التاريخ القصير: dd/MM/yyyy

تنسيق التاريخ القصير: dd/MM/yyyy

فاصل التاريخ: /

تاريخ طويل: ١٤٢٢/١٢/٠٨

نموذج التاريخ الطويل: dd MMMM, yyyy

تنسيق التاريخ الطويل: dd MMMM, yyyy

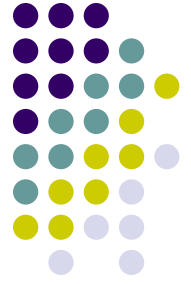
تطبيق إلغاء الأمر موافق

- 6. على مربع حوار التخصيص انقر على تبويب (الوقت):
- 7. ابدأ مباشرة باختيار إعدادات الوقت كما يلي:
- تنسيق التوقيت: (12 ساعة: hh، 24 ساعة: HH).
- رمز الصباح ورمز المساء.

- 8. انقر على تبويب (التاريخ)، ثم ابدأ باختيار إعدادات التاريخ كما يلي:
- نوع التقويم.
- نمط التاريخ القصير (أرقام فقط).
- نمط التاريخ الطويل (كتابة أسماء الأشهر).

- 9. انقر زر (تطبيق) لتجربة التنسيقات على ساعة شريط المهام، ثم انقر زر (موافق) لتثبيت التنسيقات بصورة نهائية.





## 20: إعدادات لغة لوحة المفاتيح ولغة النظام

من المعلوم أن لغة المفاتيح يمكنها أن تكتب بعدة لغات توافقاً مع لغات العالم المختلفة وكذلك يمكنك نظام النوافذ من عرض النصوص والأوامر بلغات مختلفة بما يتناسب مع مستخدمي الحاسب، ويمكنك في أي وقت التحول من لغة إلى أخرى أو تثبيت لغات جديدة، ويتم ذلك على النحو التالي:

للتحكم بلغات لوحة المفاتيح قم باتباع الخطوات التالية:

1. على الشاشة الرئيسية للوحة التحكم انقر على فئة (خيارات التاريخ والوقت واللغة):

2. انقر على خيار (الخيارات الإقليمية وخيارات اللغة)، ليظهر مربع حوار إعدادات اللغة مباشرة:

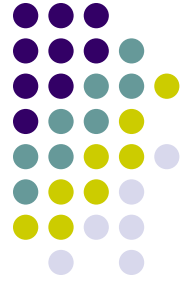
3. على مربع حوار الإعدادات انقر على تبويب (لغات):

4. انقر على زر (تفاصيل) على قسم (لغات)، كما هو موضح بالشكل التالي:

5. سيظهر مباشرة مربع حوار إعدادات لغة لوحة المفاتيح، كما هو موضح بالشكل المجاور:







## تابع ...

6. يمكنك البدء بتنصيب الخيارات كما هو موضح بالشكل التالي:

• تعيين اللغة الافتراضية للوحة المفاتيح.

• اللغات المثبتة.



7. لإضافة لغة جديدة: انقر على زر (إضافة)، ليظهر مربع الحوار الخاص بتنصيب اللغات والموضح بالشكل التالي:

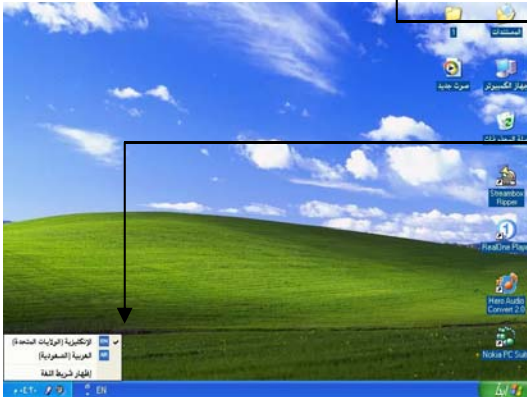
8. انقر على مستطيل (لغة الإدخال) لاختيار اللغة الجديدة المطلوب إضافة إلى لوحة المفاتيح.

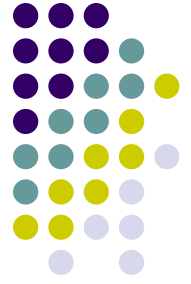
9. انقر على زر (موافق) على كل مربعات الحوار لتنصيب إعدادات لغات المفاتيح.

10. يمكنك في أي وقت التغيير بين اللغات المختلفة للوحة المفاتيح بالنقر على زر (لغة لوحة المفاتيح) على شريط المهام، ثم النقر على اللغة المطلوب الكتابة بها الآن: طريقة أخرى للتحويل من لغة إلى أخرى:

• 1. للكتابة باللغة العربية: اضغط على مفتاحي (Alt + Shift) في الجهة اليمنى من لوحة المفاتيح.

• 2. للكتابة باللغة الإنجليزية: اضغط على مفتاحي (Alt + Shift) في الجهة اليسرى من لوحة المفاتيح.





## تابع ...

لتغيير لغة نظام النوافذ قم باتباع الخطوات التالية:

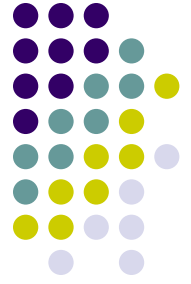
1. على قسم (لغات) على مربع حوار الإعدادات الإقليمية انقر على مستطيل (اللغة المستخدمة للقوائم ومربعات الحوار):

2. انقر على اللغة المطلوبة لنظام النوافذ، كما هو موضح بالشكل التالي:

3. ستظهر رسالة تفيد أنه لن يتم تغيير اللغة إلا بعد إعادة تشغيل النظام أو تسجيل الخروج، انقر زر (موافق) عليها:

4. انقر زر (ابدأ) ثم انقر أمر (إيقاف التشغيل) أو تسجيل الخروج، ليتم بعدها تغيير لغة نظام النوافذ كاملاً:





## 21: إعدادات الصوت



من الضروري ضبط إعدادات الصوت لنظام النوافذ لكي تتمكن من التعامل مع الملفات الصوتية والفيديو والألعاب التي يدخل في تركيبها الأصوات، وتسمى هذه الملفات بـ ملفات الوسائط والتي يرتبط عملها ارتباطاً وثيقاً بإعدادات الصوت.

لضبط إعدادات الصوت لنظام النوافذ، قم باتباع الخطوات التالية:

1. على الشاشة الرئيسية للوحة التحكم انقر على فئة (الأصوات والكلام وأجهزة الصوت):



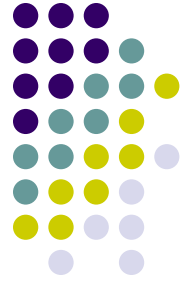
2. انقر على خيار (الأصوات وأجهزة الصوت) ليظهر مباشرة مربع حوار ضبط إعدادات الصوت:



3. يمكنك البدء مباشرة بضبط إعدادات الصوت، كما هو موضح بالشكل التالي:

حجم الصوت.

كتم الصوت.



## تابع ...



4. انقر على تبويب (أصوات النظام) لتنتقل إلى مرحلة تثبيت الأصوات للأحداث المختلفة.

5. يمكنك البدء بتثبيت الأصوات، كما هو موضح بالشكل المجاور:

6. لإلغاء/ إزالة الصوت من الحدث: انقر على الحدث من القائمة ثم انقر على مستطيل الصوت ثم انقر على خيار (بلا).



7. انقر زر (تطبيق) أو زر (موافق) لتثبيت إعدادات الصوت على نظام النوافذ.



يمكنك في أي وقت ضبط حجم الصوت أو كتم الصوت دون الحاجة إلى الدخول إلى الإعدادات من خلال لوحة التحكم وذلك باتباع الخطوات التالية:

1. لاحظ وجود رمز (السماعة) والذي يدل على توفر خاصية الصوت لنظام النوافذ على جزء النظام على شريط المهام، انقر على الأيقونة نقرة واحدة بزر الفأرة الأيسر ليظهر مؤشر حجم الصوت كما هو موضح بالشكل التالي:

2. ابدأ مباشرة بتحريك مؤشر الفأرة إلى الأعلى والأسفل حتى تصل إلى الحجم المطلوب، أو انقر على مربع خيار (كتم) لإغلاق إمكانية سماع الأصوات.





## 22: إعدادات الفأرة



يمكنك نظام النوافذ من إعداد الفأرة/ الماوس بما يتناسب مع عمل مستخدم الحاسب من حيث: (كيفية استخدام اليد لأزرار الفأرة، سرعة النقر المزدوج ....) وغيرها الكثير من الإعدادات.

ولضبط إعدادات الفأرة/ الماوس على نظام النوافذ قم باتباع الخطوات التالية:

1. على الشاشة الرئيسية للوحة التحكم انقر على فئة (الطابعة وأجهزة أخرى):

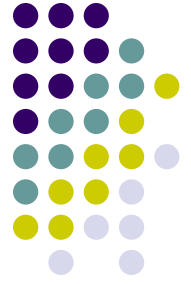


2. انقر على خيار (الماوس) ليظهر مباشرة مربع حوار ضبط إعدادات الماوس:



3. يمكنك البدء مباشرة ضبط إعدادات الفأرة كما هو موضح بالشكل التالي:

تحديد موقع زر الخصائص وزر الاختيار (تبديل، بالإعداد الافتراضي).  
ضبط سرعة النقر المزدوج المستخدمة لفتح البرامج والملفات.



## تابع ...



4. انقر على تبويب (المؤشرات)، ثم قم بضبط الإعدادات التالية:  
نظام/ شكل مؤشر الفأرة في حالاته المختلفة.  
استعادة النظام/ الشكل الافتراضي (أبيض) في أي وقت.

- 
- 
- 



5. انقر على تبويب (خيارات المؤشر)، ثم قم بضبط الإعدادات التالية:  
تحديد سرعة حركة مؤشر الفأرة على الشاشة.  
يمكنك إظهار ذيل للمؤشر وتحديد طوله.  
خصائص (إخفاء المؤشر أثناء الكتابة، إظهار المؤشر عند الضغط على مفتاح (Ctrl)).

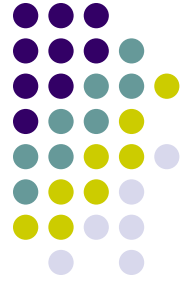
- 
- 
- 
- 

6. بعض خصائص الفأرة يتم تطبيقها مباشرة بمجرد اختيارها مثل (سرعة حركة مؤشر الفأرة، وظائف الأزرار)، وبعضها يحتاج إلى النقر على زر (تطبيق) لمعاينتها مثل: (نظام المؤشرات)، ولتثبيت كل الخصائص التي تم اختيارها انقر على زر (موافق).

- 







## 23: خيارات المجلد



تمتلك خصائص (خيارات المجلد) من ضبط إعدادات كيفية عرض الملفات والمجلدات والنوافذ على نظام النوافذ الخاص بجهاز.

ويتم ضبط خصائص خيارات المجلد، باتباع الخطوات التالية:

1. على الشاشة الرئيسية للوحة التحكم انقر على فئة (المظهر والسماط):



2. انقر على خيار (خيارات المجلد) ليظهر مباشرة مربع حوار ضبط إعدادات خيارات المجلد:

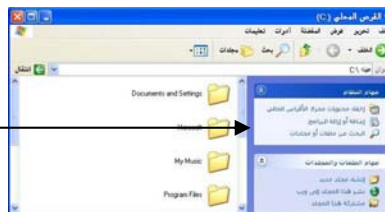


3. ابدأ مباشرة بضبط الإعدادات كما هو موضح بالشكل التالي:

التحكم بإظهار وإخفاء جزء المهام يمين النوافذ.

التحكم بطريقة فتح المجلدات (في إطار جديد، في نفس إطار النافذة المفتوحة).

تحديد كيفية فتح الملفات والمجلدات (نقر مفرد، نقر مزدوج).



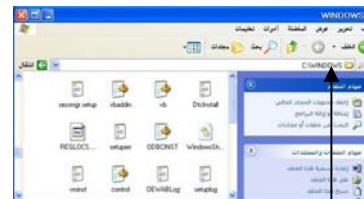
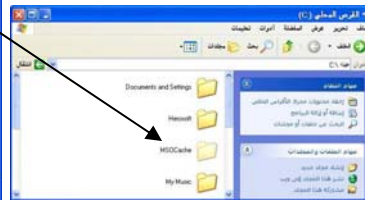


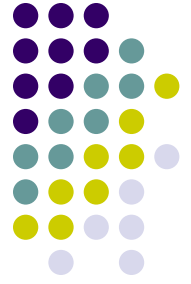
## تابع ...

4. انقر على تبويب (عرض)، ثم ابدأ بضبط الإعدادات التالية:
- التحكم بإظهار أو إخفاء الأسماء الملحقه للملفات.
  - التحكم بإظهار أو إخفاء الوصف المنبثق عند تثبيت الفأرة على أيقونات الملفات والبرامج.



5. حرّك قائمة الخصائص إلى الأسفل، ثم ابدأ بضبط الخصائص التالية:
- التحكم بإظهار أو إخفاء الملفات المخفية (تظهر بلون باهت).
  - التحكم بعرض/ عدم عرض المسار الكامل (الموقع على القرص الصلب على شريط عنوان النافذة أثناء استعراض الملفات والمجلدات).





## تابع ...



6. انقر على تبويب (أنواع الملفات)، ثم ابدأ بالتعرف على أنواع الملفات وأسمائها الملحقة والبرامج المخصصة لتشغيلها على نظام النوافذ، كما هو موضح بالشكل التالي:

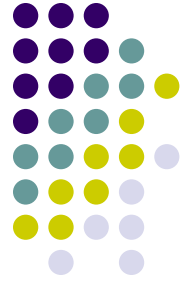
- قائمة بأنواع الأيقونات (تختلف باختلاف نوع الملف).
- وصف لنوع الملف الذي يتم النقر عليه في القائمة.
- توضيح اسم البرنامج المخصص لتشغيل الملف.

7. بعد تثبيت الخصائص المطلوبة لعرض النوافذ والمجلدات والملفات على جهازك انقر زر (موافق) أو زر (تطبيق) لتثبيتها.

### طريقة أخرى:

يمكنك في أي وقت طلب (خيارات المجلد) عن طريق أي نافذة مفتوحة بالنقر على قائمة (أدوات) ثم النقر على أمر (خيارات المجلد):





## 24: خصائص شريط المهام وقائمة (ابدأ)



تتحكم (خصائص شريط المهام وقائمة ابدأ) بكيفية عرض مكونات شريط المهام وكيفية عرض أوامر وبرامج قائمة (ابدأ) عند النقر على زر (ابدأ)، وتعتبر هذه الخصائص بسيطة ولكن أساسية في نفس الوقت للتحكم في نظام النوافذ وعمله.

ويتم ضبط خصائص شريط المهام، باتباع الخطوات التالية:

1. على الشاشة الرئيسية للوحة التحكم انقر على فئة (المظهر والسمات):



2. انقر على خيار (شريط المهام وقائمة ابدأ) ليظهر مباشرة مربع حوار ضبط إعدادات شريط المهام:



3. يتخصص هذا القسم الأول من مربع حوار الخصائص في التحكم بإظهار/ إخفاء أجزاء شريط المهام، وذلك كما هو موضح الشكل التالي:

إخفاء تلقائي لشريط المهام (يختفي في حال عدم الحاجة إليه ويظهر عند تحريك الفأرة بجواره).

الاحتفاظ بالشريط أعلى الإطارات (يظهر دائماً أسفل الشاشة لا تغطي عليه أي نافذة يتم فتحها).

إظهار أو إخفاء أيقونات التشغيل السريع (الخاصة بالإنترنت) بجوار زر (ابدأ).

إظهار أو إخفاء الساعة من يسار شريط المهام.



## تابع ...

### إعدادات قائمة (ابدأ):

1. انقر على تبويب قائمة (ابدأ) على مربع حوار الخصائص.
2. يمكنك هذا القسم من التحكم بكيفية عرض شريط المهام بإتاحة خيارين هما: (قائمة "ابدأ") وهو الشكل الحديث ثلاثي الأبعاد لقائمة ابدأ، الكلاسيكية وهو شكل قائمة ابدأ الخاصة بالإصدار السابق من نظام النوافذ)، ويتضح الفرق بينهما كما هو موضح بالأشكال التالية:



### تخصيص قائمة (ابدأ):

1. انقر مثلاً على النمط الأول لقائمة "ابدأ" ثم انقر على زر (تخصيص)، ليظهر مباشرة مربع حوار التخصيص الموضح بالشكل المجاور.







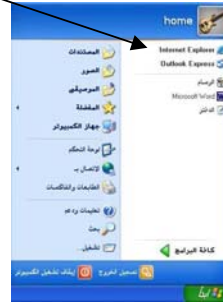
# تابع ...

2. يمكنك البدء في تخصيص خيارات قائمة (ابدأ)، كما هو موضح بالشكل التالي:

تحديد حجم رموز البرامج على القائمة (كبيرة، صغيرة).

تحديد عدد الرموز للبرامج الأخيرة المستخدمة.

إظهار أو إخفاء أيقونات تشغيل الإنترنت (إدارة البريد، مستكشف الإنترنت) أعلى قائمة (ابدأ).



3. انقر على تبويب (خيارات متقدمة)، ثم ابدأ بتثبيت الخصائص التالية:

إظهار أو إخفاء تفرعات قائمة (ابدأ) الرئيسية: (المستندات، جهاز الكمبيوتر، لوحة التحكم ... الخ).







## تابع ...

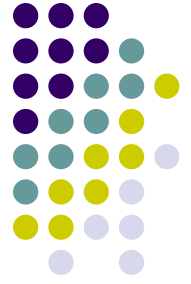
- 4. تحتفظ قائمة (ابدأ) بأسماء البرامج والمستندات الأخيرة المستخدمة، وبالتالي يمكنك في أي وقت مسح أي من القائمتين كما توضح الأشكال التالية:



### طريقة أخرى:

- يمكن الدخول على مربع خصائص شريط المهام وقائمة ابدأ، بالنقر على شريط المهام بزر الفأرة الأيمن ثم النقر على أمر (خصائص) بدلاً من الدخول على (لوحة التحكم)، كما يوضح الشكل التالي:





## 25: إضافة وإزالة البرامج

يمكنك نظام النوافذ من تحميل أي عدد من البرامج على الجهاز والتي تستخدم في شتى المجالات كما يمكنك النظام من إزالة أي برنامج غير مرغوب به على الجهاز. ويتم ذلك باتباع الخطوات التالية:

1. على الشاشة الرئيسية للوحة التحكم انقر على فئة (إضافة/ إزالة البرامج)، لتظهر مباشرة قائمة البرامج المحملة على جهازك، كما هو موضح الشكل التالي:

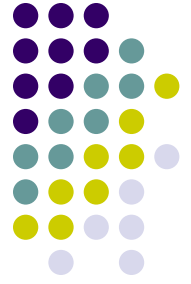
2. لاحظ أن القائمة تعرض (اسم البرنامج، حجم البرنامج) على القرص لأنك قد تضطر في بعض الأحيان لتوفير مساحة على القرص الصلب وبذلك تتمكن من معرفة المساحة التي ستتوفر عند إزالة البرنامج.

### إزالة البرامج:

1. لإزالة أي برنامج انقر على اسمه ثم انقر على زر (إزالة)، لتظهر رسالة تأكيد الحذف الموضحة بالشكل التالي:

2. انقر زر (موافق) على رسالة تأكيد الحذف لتبدأ عملية الإزالة ويختفي البرنامج من قائمة البرامج المحملة على جهازك.





## تابع ...

### إضافة البرامج:

1. أدخل القرص المرن أو القرص المدمج/ المضغوط الذي يحتوي على البرنامج الذي تريد تحميله على الجهاز:

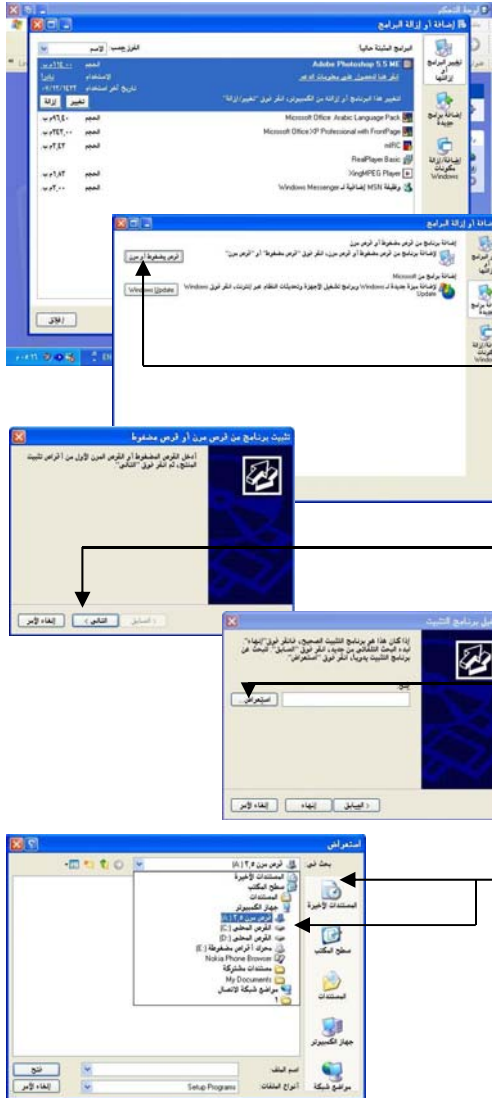
2. انقر على خيار (إضافة برامج جديدة):

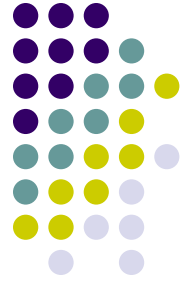
3. انقر على زر (قرص مضغوط أو مرن)، لبدء مباشرة معالجة تثبيت البرامج:

4. انقر زر (التالي) لتنتقل إلى خطوة اختيار موقع ملف تثبيت البرنامج على القرص المرن أو المضغوط، كما هو موضح بالشكل التالي:

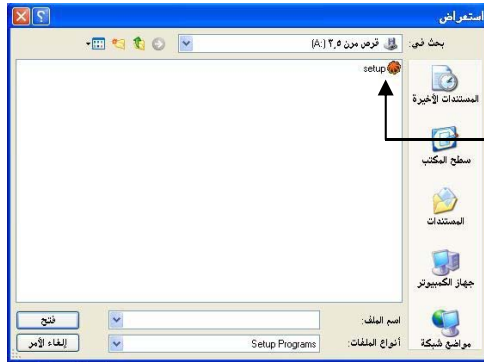
5. انقر زر (استعراض) لتحديد القرص الذي يحتوي على البرنامج الذي تريد تثبيته على مربع حوار الملفات.

6. انقر على مستطيل (بحث في)، ثم انقر على رمز محرك الأقراص المطلوب:





## تابع ...



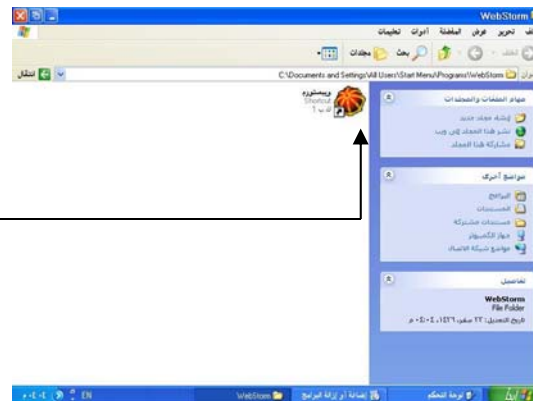
- 7. انقر نقرًا مزدوجاً على ملف البرنامج الذي تريد تحميله/ تثبيته ليظهر مسار الملف بداخل مستطيل معالج التحميل:



- 8. انقر زر (إنهاء) لتبدء عملية تحميل/ تثبيت البرنامج كما هو موضح بالشكل التالي:



- 9. أكمل خطوات التحميل، بعد الانتهاء من تحميل البرنامج سيظهر مجلد خاص يحتوي عليه على الجهاز، كما أنه سيظهر على قائمة برامج (ابدأ).

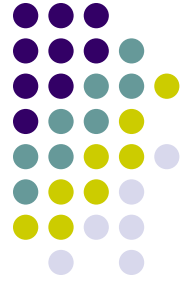




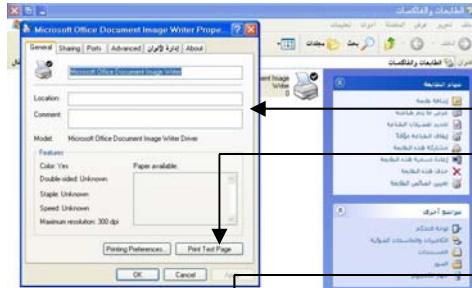
**للعمل على خصائص الطابعة، قم باتباع الخطوات التالية:**

The screenshot shows the Windows XP desktop with the 'Services' window open. The 'Service' list on the left has an arrow pointing to 'قاعدة البيانات' (Database). The right pane shows the 'Database' service properties, including the 'Path' field set to 'C:\Program Files\Microsoft SQL Server\90\Shared\...'. The taskbar at the bottom shows the Start button, a few open applications, and the system clock.

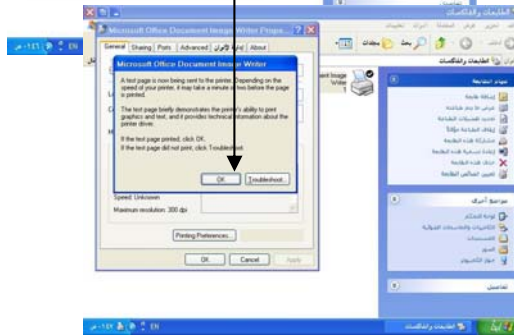




## تابع ...



- 4. سيظهر مباشرة مربع حوار خاص باعدادات الطابعة مثل: (قوة الألوان، مشاركتها على الشبكة، خصائص عامة .....)، كما هو موضح بالشكل التالي:
- 5. انقر مثلاً على زر (طباعة صفحة اختبار Print Test Page) لتجربة ما إذا كانت الطابعة تعمل بصورة صحيحة أم لا.
- 6. انقر زر (موافق OK) إذا تمت الطباعة بصورة صحيحة، أو انقر على زر (تفحص الأخطاء Troubleshoot) إذا لم تتم عملية الطباعة:



### إدارة الطباعة:

- إدارة الطباعة تمكنك من رؤية كيفية سريان عملية الطباعة، كما تمكنك من إيقاف الطباعة أو إلغاؤها مثلاً، ويتم العمل بها كما يلي:

- 1. أي ملف أو مستند يتم طباعتها بواسطة أي برنامج على نظام النوافذ ينتج عنه ظهور أيقونة على شكل (طابعة) على جزء النظام على شريط المهام كما هو موضح بالشكل التالي:

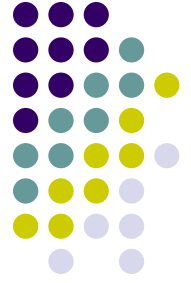


- 2. انقر عليها نقرأ مزدوجاً لتظهر نافذة (إدارة الطباعة) مع عرض اسم الملف الجاري طباعته وحالة الطباعة، كما هو موضح بالشكل التالي:





## تابع ...



3. لعرض أوامر طباعة الملف: انقر عليه بزر الفأرة الأيمن لتظهر قائمة الأوامر، كما هو موضح بالشكل التالي:



4. لإيقاف الطباعة مؤقتاً: انقر على أمر (Pause)، ولإلغاء الطباعة: انقر على أمر (Cancel).



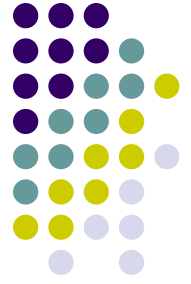
### نسخ الشاشة:

يمكنك في أي وقت نسخ الشاشات أو الشكل المعروض على شاشة الحاسب لاستخدامه كصورة على أي برنامج صور أو أي برنامج كتابة نصوص، وذلك باتباع الخطوات التالية:

1. عند تواجدك على الشكل أو الشاشة التي تود نسخها ومن ثم استخدامها كصورة اضغط على مفتاح (نسخ الشاشة Print Screen) من لوحة المفاتيح.

2. شغل البرنامج التي تريد نسخ الصورة إليه سواءً برنامج معالجة صور أو برنامج تحرير نص ثم اضغط على مفتاحي (Ctrl+V) من لوحة المفاتيح لتيتم إدراج الصورة مباشرة كما هو موضح بالشكل التالي:





# 27: إيقاف تشغيل البرامج غير المستجيبة/ ضغط الملفات/ النسخ الاحتياطي

## إيقاف تشغيل البرامج غير المستجيبة:

في بعض الأحيان قد لا يستجيب البرنامج أو مجموعة من البرامج للأوامر التي تتلقاها أثناء عملها وغالباً ما يعود ذلك إلى إزدحام ذاكرة الجهاز أو وجود عطل في البرنامج كعدم التثبيت/ التحميل الصحيح مثلاً، وكنتيجه لذلك قد لا تستطيع إغلاقه بالنقر على زر (إغلاق) الخاص بنافذة البرنامج، لذلك يوفر نظام النوافذ ميزة (إيقاف تشغيل البرامج غير المستجيبة) لاستخدامها في الحالات الطارئة على النحو التالي:

1. اضغط على المفاتيح (Alt+Ctrl+Delete) من لوحة المفاتيح في نفس الوقت، ليظهر مربع حوار والذي يسمى (إدارة المهام) يعرض قائمة البرامج المشغلة على نظام النوافذ كما هو موضح بالشكل التالي:

2. انقر مباشرة على البرنامج الذي تريد إيقاف تشغيله من القائمة، ثم انقر على زر (إنهاء المهمة) ليتم إغلاقه مباشرة واختفاء أيقونته من شريط المهام:

## ضغط/ فك ضغط الملفات والمجلدات:

يستفاد من ضغط الملفات تقليل حجم الملف أو المجلد استعداداً لنسخ الملف أو المجلد إلى قرص محدود المساحة مثلاً، أو لتوفير مساحة أكبر على قرص الجهاز.

ولضغط الملف أو المجلد، قم باتباع الخطوات التالية:

1. انقر على الملف أو المجلد الذي تريد ضغطه بزر الفأرة الأيمن لتظهر قائمة الأوامر كما هو موضح بالشكل التالي:

2. قم ببتثبيت الفأرة على أمر (إرسال إلى) ثم انقر على أمر (Compressed Folder).

3. سيظهر مباشرة مجلد مضغوط يحمل نفس اسم المجلد أو الملف الأصلي، كما هو موضح بالشكل المجاور.





## تابع ...

• ل فك ضغط الملف أو المجلد، قم باتباع الخطوات التالية:-

• 1. انقر على المجلد المضغوط بزر الفأرة الأيمن ثم انقر على أمر (استخراج الكل)، ليبدء مباشرة معالج استخراج الملفات المضغوطة:-

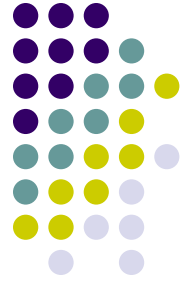


• 2. انقر على زر (التالي)، ثم قم بتحديد المسار (الموقع) على الجهاز الذي تريد استخراج الملفات المضغوطة إليه:-

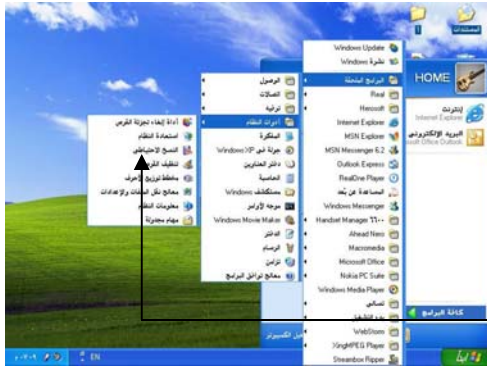


• 3. انقر زر (التالي)، ثم انقر زر (إنهاء) ليتم استخراج الملفات في الموقع المطلوب بداخل مجلد عادي:-





# تابع ...

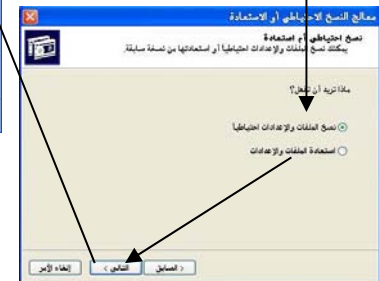


## النسخ الاحتياطي:

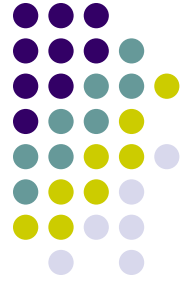
النسخ الاحتياطي هو عبارة عن: إنشاء نسخة طبق الأصل لملفات أو مجلدات موجودة على الجهاز إلى أحد الأقراص/ وحدات التخزين الخارجية تحسباً لفقدانها في حال حدوث أي عطل في الجهاز أو نظام النوافذ أي أن هذه العملية تتم لدواعي أمنية.

وللقيام بعمل نسخة احتياطية، قم باتباع الخطوات التالية:

1. انقر زر (ابدأ/ كافة البرامج/ البرامج الملحقة/ أدوات النظام/ النسخ الاحتياطي):
2. سيبدأ مباشرة معالج إنشاء النسخ الاحتياطي، كما هو موضح بالشكل التالي:
3. انقر زر (التالي)، ثم انقر على خيار (نسخ الملفات والإعدادات احتياطياً):
4. انقر زر (التالي)، ثم انقر على ما تريد نسخه من الجهاز ولكن (المستندات والإعدادات):
5. انقر زر (التالي)، ثم قم بتحديد القرص الذي تريد إنشاء النسخة الاحتياطية فيه:
6. انقر زر (التالي)، ثم انقر زر (إنهاء):
7. ستبدأ مباشرة عملية النسخ الاحتياطي إلى القرص الذي تم تحديده كوجهة للنسخ:







## 28: تنظيف الأقراص وتفحصها

### تنظيف القرص:

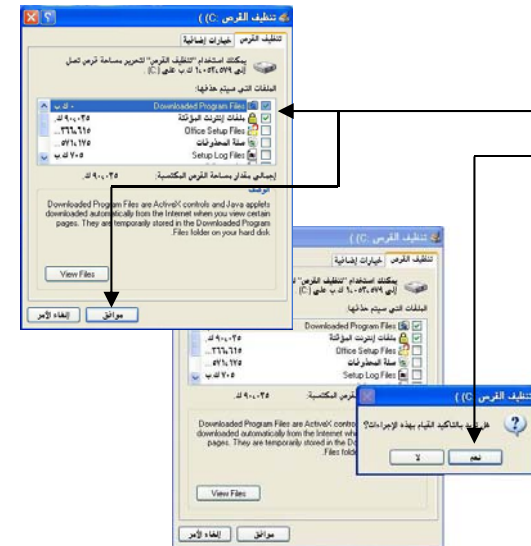
يمكنك أمر (تنظيف القرص) من توفير مساحة إضافية على القرص الصلب عن طريق حذف الملفات غير الضرورية أو الملفات المؤقتة المرافقة لتحميل البرامج أو العمل على شبكة الإنترنت.

وللقيام بعملية تنظيف القرص، قم باتباع الخطوات التالية:

1. انقر زر (ابدأ/ كافة البرامج/ البرامج الملحقة/ أدوات النظام/ تنظيف القرص):



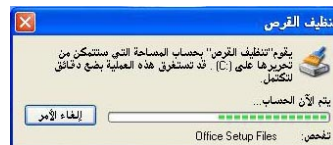
2. على مربع حوار (تنظيف القرص) اختر القرص الذي تريد تنظيفه، ثم انقر زر (موافق):

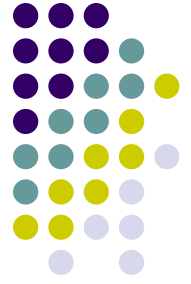


3. انقر على مربعات خيار أنواع الملفات التي تريد حذفها، ثم انقر زر (موافق).

4. على نافذة تأكيد حذف الملفات، انقر زر (نعم)، كما هو موضح بالشكل التالي:

5. سيبدأ المعالج مباشرة بتنظيف القرص ومسح الملفات التي تم تحديدها من القائمة، كما هو موضح بالشكل التالي:





# تابع ...

## تفحص الأقراص:

تفحص الأقراص من الإجراءات التي ينبغي القيام بها عندما تشك في وجود مشكلة على نظام النوافذ مثل: (كثرة ظهور رسائل الخطأ، ظهور بعض المشاكل في تشغيل الملفات)، فذلك قد يرجع إلى وجود مشكلة في القرص الصلب مما يتطلب عمل تفحص له وتصحيح الأخطاء أو المشكلات إن وجدت.

وللقيام بعملية تفحص الأقراص، قم باتباع الخطوات التالية:

1. انقر نقرًا مزدوجاً على أيقونة (جهاز الكمبيوتر):

2. انقر على أيقونة/ رمز القرص الصلب بزر الفأرة الأيمن، ثم انقر أمر (خصائص)، ليظهر مباشرة مربع حوار الخصائص كما هو موضح بالشكل التالي:

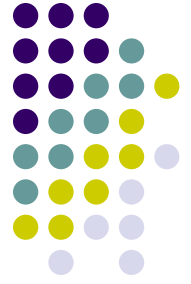
3. انقر على تبويب (أدوات)، ثم انقر على زر (التدقيق الآن):

4. انقر على خيار (إصلاح الأخطاء تلقائياً، ثم انقر على زر (ابدأ)، لتبدأ عملية تفحص/ تدقيق القرص الصلب.





## 29: إلغاء التجزئة واستعادة النظام



### إلغاء التجزئة:

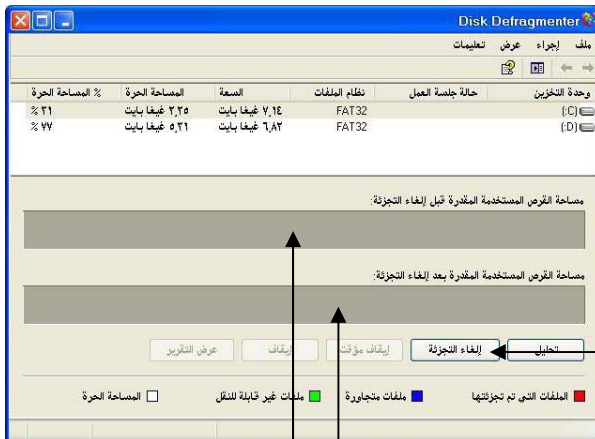
غالباً ما يقوم نظام النوافذ بتقسيم القرص إلى أقسام أو أجزاء كنوع من التخصيص تجزئة وهمية ولكنها تشغيل حيزاً من القرص، لذلك يوفر النظام إمكانية إلغاء التجزئة في حال حاجتك إلى توفير المزيد من المساحة على القرص الصلب.

ولإلغاء تجزئة القرص، قم باتباع الخطوات التالية:

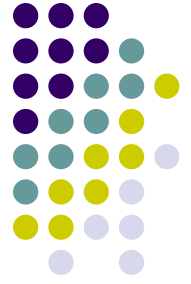
1. انقر زر (ابدأ/ كافة البرامج/ البرامج الملحقة/ أدوات النظام/ إلغاء تجزئة القرص):



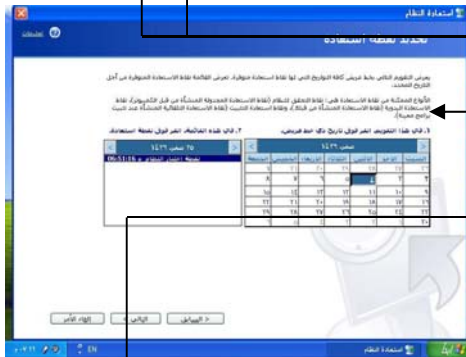
2. ستظهر مباشرة نافذة (إلغاء تجزئة القرص) كما هو موضح بالشكل التالي:



3. انقر على زر (إلغاء التجزئة)، وقارن بعدها الفرق بين المساحة قبل وبعد عملية التجزئة.



# تابع ...



## استعادة النظام:

استعادة النظام هو عبارة عن: عملية إرجاع النظام إلى وقت/ تاريخ سابق حتى من حيث إنشاء الملفات والبرامج فالبرامج والملفات التي أنشئت بعد تاريخ الاستعادة تحذف فوراً، فمن لا يصدق أن الزمن قد يعود إلى الوراء فليصدق الآن.

ولاستعادة النظام إلى تاريخ سابق، قم باتباع الخطوات التالية:

1. انقر زر (ابدأ/ كافة البرامج/ البرامج الملحقة/ أدوات النظام/ استعادة النظام).
2. ستظهر مباشرة نافذة معالج استعادة النظام الموضحة بالشكل التالي:
3. انقر على خيار (استعادة الكمبيوتر إلى وقت سابق)، ثم انقر زر (التالي).
4. اختر (الشهر)، ثم انقر على (اليوم)، ثم انقر على نقطة الاستعادة المطلوب الرجوع إليها، ثم انقر زر (التالي):
5. على خطوة (تأكيد استعادة النظام) انقر على زر (التالي)، لتبدأ مباشرة عملية الرجوع بنظام النوافذ إلى وضعه في الوقت والتاريخ اللذين تم اختيارهما:

من ما سبق يتضح ضرورة إنشاء نقاط استعادة كلما وصلت إلى مرحلة معينة تخاف من فقدانها إذا حدث أي عطل أو خطأ في نظام النوافذ، فتمكن حينها من الرجوع إلى إحدى هذه النقاط.

ولإنشاء نقطة استعادة للنظام، قم باتباع الخطوات التالية:

1. في الخطوة الأولى من خطوات المعالج انقر على خيار (إنشاء نقطة استعادة) ثم انقر زر (التالي).
2. اكتب وصف (تسمية) لنقطة الاستعادة ومن المفضل أن يكون ذكر لآخر ما قمت بعمله على نظام النوافذ، مثل: (تحميل برنامج) ثم انقر زر (إنشاء) ليتم تسجيل نقطة الاستعادة.

